



ESPAÑA

18 ES	11 NUMERO	19 Y
	21	
	22 FECHA DE PRESENTACION	
		9-6-80

MODELO DE UTILIDAD

16 NOV. 1980

30 PRIORIDADES:	32 FECHA	33 PAIS
31 NUMERO		

47 FECHA DE PUBLICIDAD	51 CLASIFICACION INTERNACIONAL
	E05D 7/08

54 TITULO DE LA INVENCIÓN
"BISAGRA PERFECCIONADA"

71 SOLICITANTE (S)
D. MANUEL LLANEZA DIAZ

DOMICILIO DEL SOLICITANTE
Socorro, 10 Polígono Bankuni6n, 1 - TREMAÑES (Gij6n)

72 INVENTOR (ES)

73 TITULAR (ES)

74 REPRESENTANTE
D. MIGUEL FERNANDEZ-LOAYSA PINZON

EC/ez - 1.262

1 La presente memoria descriptiva tiene como fin
la declaración del objeto sobre el cual ha de recaer el privile-
gio de explotación industrial y comercial exclusivo en el terri-
torio nacional de un Modelo de Utilidad de acuerdo con la vigen-
5 te Legislación sobre Propiedad Industrial, que como el enuncia-
do indica se trata de "BISAGRA PERFECCIONADA".

La presente invención tiene por objeto una bi-
sagra perfeccionada, según la cual, se la dota de una nueva so-
lución que, además de conseguir perfecta y eficazmente el come-
10 tido que de forma habitual le es encomendado, aporta otras ven-
tajas, tanto constructivas como funcionales, todo lo cual le con-
fiere a la bisagra preconizada una muy elevada versatilidad y -
le hace ser particularmente aconsejable en su uso.

15 Para ello y de acuerdo con la invención, la bi-
sagra preconizada se constituye básicamente por una pareja de -
piezas complementarias obtenidas mediante recortado a partir de
simples perfiles metálicos, de las cuales piezas, una de ellas
presenta un acusado acodamiento, yendo ambas provistas de sen-
20 das partes de configuración tubular para el alojamiento en su -
interior de otros tantos idénticos cuerpos cilíndricos a modo -
de conductos huecos de material sintético, conductos huecos con
los que se relaciona recíprocamente el elemento pasador.

25 Característicamente, cada uno de los conductos
huecos en cuestión, por su extremo libre, remata según una extre-
cha conformación cerrada y exteriormente enrasada con la parte-
tubular de la respectiva pieza complementaria, cuya conformación
cerrada se determina en funciones de elemento tope; en tanto que
por el extremo opuesto dicho conducto hueco finaliza en un tra-
mo anular que asoma al exterior, en orden a que en su mútu con-
30 tacto respecto del correspondiente al conducto hueco de la pie-

1 za complementaria restante, poder establecerse ya un mejor asentamiento para ambas piezas durante la fase de trabajo.

5 Asimismo, los conductos huecos de esta forma -
constituidos permiten conseguir a su través incluso un acoplamiento perfectamente estanco de ambas piezas complementarias, -
además de eliminar todo posible rozamiento directo del elemento pasador en contra de las partes tubulares metálicas de aquéllas en el logro con todo ello de una vida útil prácticamente ilimitada del conjunto.

10 Por todo lo cuanto se ha señalado, esta ingeniosa solución ahora preconizada, además de ofrecer una bisagra que cumple perfecta y eficazmente su cometido según una solución --
especialmente concebida para dotar a ciertos lugares de unas óptimas condiciones estéticas, otorga una realización en la que --
15 basta con disponer tan solo de dos idénticos conductos huecos -
de material sintético y de otras tantas piezas complementarias --
obtenidas de simples perfiles metálicos, a la vez que estos --
proprios elementos constitutivos de la bisagra incorporan los --
medios necesarios para conseguir una firme coligazón recíproca --
20 así como un inmediato montaje.

Toda esta serie de características, junto con otros que se verán detalladamente en la memoria numérica, modifican sustancialmente y ventajosamente el caracter del objeto -
de la presente invención, confiriéndole vida propia ya de por sí.

25 Para mayor comprensión del presente invento en el plano adjunto hacemos una representación esquemática de su -
utilización, no siendo en absoluto limitativa y susceptible por ello de las modificaciones accesorias que no alteren las características esenciales.

30 La figura 1 es una vista en perspectiva de la -

1 bisagra (1) preconizada, con unas piezas complementarias (3 y 7) que incorporan unos cuerpos o conductos huecos (8) en fase correlativa de montaje.

5 La figura 2 muestra una vista ampliada de la sección 2-2 indicada en la figura 1, pero con las piezas complementarias (3 y 7) ya acopladas.

1.- Bisagra preconizada

2.- Indicativo de sección

3.- Pieza complementaria

4.- Conformaciones cerradas

5.- Partes tubulares

6.- Tramos anulares

7.- Pieza complementaria acodada

8.- Conductos huecos

10 9 y 10.- Partes planas de las piezas complementarias (3 y 7) respectivamente.

15 La presente invención tiene por objeto una bisagra (1) perfeccionada, y según la misma, aquélla se constituye en esencia por dos piezas complementarias (3 y 7), a través de las cuales y por sus partes planas (9 y 10), respectivamente, se efectúa la fijación de sendos elementos para su giro relativo como pueden ser incluso elementos correspondientes a una estructura metálica; y por otros tantos idénticos cuerpos cilíndricos a modo de conductos huecos (8), realizados en un material de naturaleza sintética, que se relacionan con dichas piezas complementarias (3 y 7).

20 Las piezas complementarias (3 y 7), mediante recortado, son obtenidas a partir de simples perfiles metálicos, presentando al menos una de ellas, pieza complementaria (7), un acusado acodamiento y ambas van provistas, por sus respectivos-

25

30

1 extremo de sendas partes tubulares (5) para la incorporación en su interior de los otros tantos conductos huecos (8), ver - figura 1.

5 Cada uno de estos conductos huecos (8), tal y como se aprecia claramente en la figura 2 del plano adjunto, de termina por su extremo libre una conformación cerrada (4) de - escaso grosor relativo, que va enrasada exteriormente con la # parte tubular (5) perteneciente a una u otra de las piezas com-
10- plementarias (3 y 7), la cual conformación cerrada se constitu- ye en funciones de elemento tapa; mientras que dicho conducto- hueco (8), en relación con el extremo opuesto, remata según un tramo anular señalado con la referencia (6), en funciones de - asentamiento y apoyo, que asoma al exterior en ambos sentidos.

15 De esta forma, con disponer tan solo de dos - piezas complementarias (3 y 7) obtenidas de simples perfiles - metálicos y de otros tantos idénticos conductos (8) de material sintético, se permite conseguir una bisagra (1) que dota a los
20 lugares en los cuales va incorporada de unas óptimas condicio- nes estéticas, además de que por el intermedio de los conduc- tos huecos (8), se logra un perfecto asentamiento del conjunto una vez ya instalado en el lugar de aplicación.

25 Asimismo, cabe destacar que con los conductos huecos (8) en cuestión no solo se consigue incluso un acpla- miento de perfecta estanqueidad para el conjunto, sino que, de modo obligatorio, el correspondiente elemento pasador de la bi-
30 sagra (1) objeto de la invención, se ha de relacionar directa- y permanentemente con tales conductos huecos (8) y no con las- partes tubulares (5) de las piezas complementarias (3 y 7) me-
tálicas, eliminándose por lo tanto todo posible rozamiento sus- ceptible de acortar la vida útil del conjunto y que en este ca

1 so será prácticamente ilimitada.

5 Descrita suficientemente la naturaleza del presente invento, así como su realización industrial, sólo cabe añadir que en su conjunto y partes constitutivas es posible introducir cambios de forma, materia y disposición en cuanto alteraciones no supongan variación sustancial del mismo.

10 El solicitante, al amparo de los Convenios Internacionales sobre Propiedad Industrial, se reserva el derecho de extender esta demanda a los países extranjeros, si fuera posible reivindicando la misma prioridad de la presente solicitud.

NOTA

15 El Modelo de Utilidad que se solicita como nuevo en España, por veinte años, de acuerdo con la vigente legislación sobre Propiedad Industrial, deberá recaer sobre "BISAGRA PERFECCIONADA", en todo de acuerdo con las siguientes:

REIVINDICACIONES

20 1.- Bisagra perfeccionada, caracterizada porque constituyéndose por dos piezas complementarias, una de ellas acodada, presenta cada una de esta piezas una correspondiente parte tubular en cuyo interior va alojada una conformación cilíndrica a modo de conducto hueco, realizado en un material preferentemente sintético y que se relaciona directamente con el elemento pasador, el cual conducto hueco, en relación con su extremo libre, remata según una aplastada porción cerrada, en funciones de elemento tapa, exteriormente enrasada con la parte tubular; mientras que por su otro extremo, define un tramo anular asomante para que mediante su recíproco contacto con el del conducto hueco restante, establecerse el mutuo asentamiento de ambas piezas acodadas complementarias, constituyéndose así todo ello en una perfecta unidad de conjunto determinante de la-

25

30

1 bisagra en cuestión.

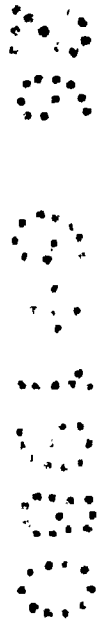
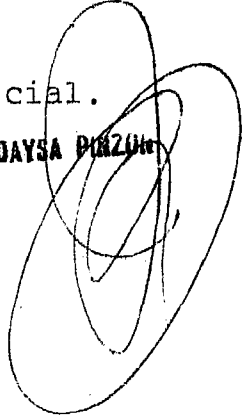
2.- "BISAGRA PERFECCIONADA".

5 Según queda sustancialmente descrito en la -
presente memoria descriptiva que consta de siete hojas mecano-
grafiadas por una sola cara acompañada de sus correspondientes
dibujos.

Madrid,

El Agente Oficial.

10 **MIGUEL FERNANDEZ - LOAYSA PINZÓN**
P. P.



15

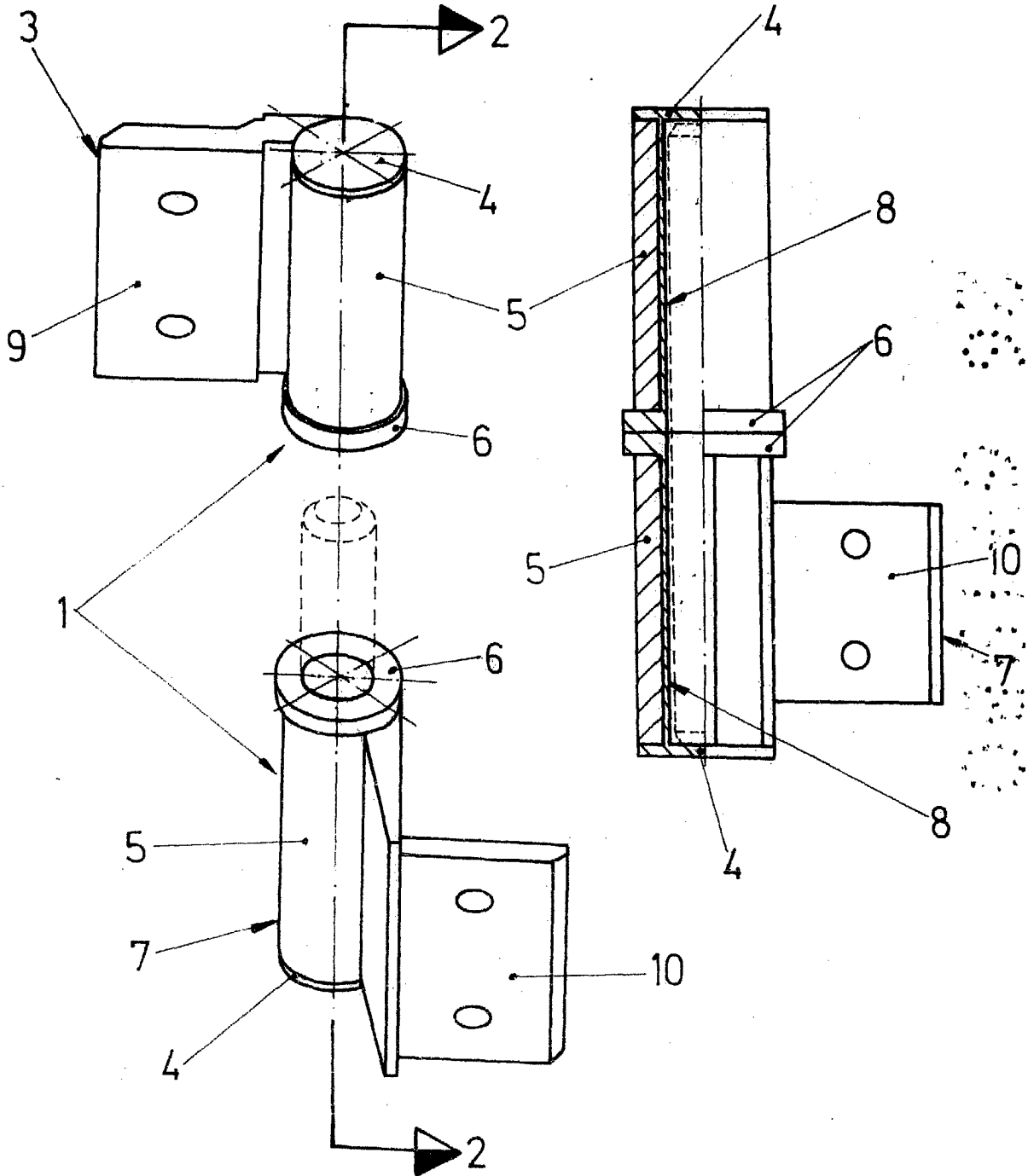
20

25

30

Fig.1

Fig.2



Escala variable

Madrid

El Agente Oficial

MIGUEL FERNANDEZ - LOAYSA PINZON
P.P.