

19 ES	11	251152	10 Y
	21		
	22	FECHA DE PRESENTACION	



ESPAÑA

MODELO DE UTILIDAD

~~1-10-80~~
1-10-80

30 PRIORIDADES:	32 FECHA	33 PAIS
31 NUMERO		

47 FECHA DE PUBLICIDAD	51 CLASIFICACION INTERNACIONAL
	A67H 1116

54 TITULO DE LA INVENCIÓN
"SOPORTE PERFECCIONADO".

71 SOLICITANTE (S)
D. JAVIER GARCIA MARTCRELL.

DOMICILIO DEL SOLICITANTE
Duque de Nájera, 3.-LOGROÑO-

72 INVENTOR (ES)

73 TITULAR (ES)

74 REPRESENTANTE
D. JUAN DEL VALLE Y SANCHEZ.

1.147-A M.V./tf

1 La presente memoria descriptiva tiene como fin la de
claración del objeto sobre el que ha de recaer el privilegio -
de explotación industrial y comercial exclusivo en el territo-
rio nacional de un Modelo de Utilidad de acuerdo con la vigen-
5 te Legislación, que, como el enunciado indica, se trata de -
"SOPORTE PERFECCIONADO".

El modelo preconizado consiste en un soporte perfec-
cionado para barras del tipo de cortina o aplicaciones simila-
res, estando formado dicho soporte por una pieza en ménsula -
10 que se fija a la pared, un gancho que se encaja sobre ella y -
un elemento plano elástico de relación entre los dos por medio
de tornillo con tuerca que produce el enganchado elástico de -
la barra sobre el soporte preconizado.

15 La ménsula se constituye de una forma monopieza y en
chapa metálica doblada de una parte en voladizo que presenta -
una sección transversal en U", con las alas decrecientes hasta
su extremo libre, prolongándose en el extremo opuesto en sen-
das conformaciones perpendiculares que llevan un taladro para-
la fijación de este elemento a la superficie sustentante.

20 El alma de la ménsula presenta en su parte central -
un taladro rasgado longitudinal, a través del cual, es atrave-
sado por el tornillo, prolongándose dicha alma en un plegado -
perpendicular que se apoya sobre la superficie sustentante -
absorbiendo los esfuerzos de compresión debidos al momento -
25 flector sobre la ménsula.

1 El gancho conformado asimismo de un modo monopieza -
en chapa metálica, presenta una sección transversal idéntica a
la de la ménsula, pero de dimensiones algo menores, para su -
perfecto encajado entre las alas de ésta última.

5 Las alas del gancho presentan un alojamiento formado
por una rampa inclinada recta seguida de un sector de círculo,
cuyo diámetro coincide con el de la barra a soportar, y entre-
las mencionadas alas se situa un elemento plano quebrado de -
chapa elástica taladrado, sobre el que se situa una tuerca cua-
10 drada, de modo que el tornillo que apresa al conjunto de las -
tres piezas le da una tensión regulable, que le hace sobresal-
lir ligeramente, en orden a que atrape elásticamente a la ba-
rra alojada en el gancho.

15 El conjunto del soporte así descrito como se puede -
apreciar, sirve para el encajado y soporte de una barra que -
sea perpendicular al soporte, es decir paralela a la pared y -
cuya distancia puede variarse gracias al taladro rasgado, que
permite un desplazamiento relativo entre el gancho y la ménsu-
la sirviendo este último elemento por si solo para el soporte-
20 axial de una barra, al poder encajar su extremo sobre las alas
de la mencionada ménsula, según un encaje elástico.

Como se puede observar por todo lo hasta ahora men-
cionado el modelo que se preconiza presenta una serie de venta-
jas tales como:

25 - Gran resistencia intrínseca a la flexión, lo que -

1 le permite soportar barras con una elevada carga por unidad de longitud.

- Ejecuta un atrapado elástico de la barra, sujetándola firmemente sin dañar su superficie.

5 - Facilmente colocable.

- Regulable en su distancia entre la barra y la pared, pudiéndose realizar un fácil ajuste, para un paralelismo perfecto.

10 - Versatilidad ya que puede sostener una barra perpendicularmente o axialmente.

Toda esta serie de mejoras, unidas a la sencillez constructiva y funcional del objeto de la presente invención distinguen a este modelo de todo lo hasta ahora conocido, dándole una vida propia ya de por sí.

15 Para comprender mejor la naturaleza del invento en el plano adjunto hacemos una representación esquemática de su utilización, no siendo en absoluto limitativa y susceptible por ello de las modificaciones accesorias que no alteren las características esenciales.

20 La figura 1 representa una vista en alzado del modelo despiezado, en la que se aprecian sus componentes.

La figura 2 representa una vista en alzado de la ménsula soportando una barra axialmente.

25 La figura 3 representa una vista en perfil de la figura anterior.

1 La figura 4 muestra una vista en alzado y seccionada del soporte perfeccionado completo y montado.

La figura 5 representa una vista en perfil parcial - del soporte, seccionado por un plano indicado en la figura anterior.

La figura 6 representa una vista en alzado y seccionada del modelo, pero soportando ya una barra transversalmente

En ellas se anoten las siguientes particularidades:

- 1.- Ménsula
- 2.- Gancho
- 3.- Resorte
- 4.- Tornillo
- 5.- Tuerca
- 6.- Placa
- 7.- Taladro
- 8.- Apoyo
- 9.- Taladro rasgado
- 10.- Rampa
- 11.- Alojamiento circular
- 12.- Taladro
- 13.- Rampa
- 14.- Barra



El modelo objeto de esta invención es un soporte perfeccionado para barras que consta, tal y como se puede ver en el despiece de la figura 1, de una ménsula (1), sobre la que -

1 se encaja un gancho (2) axialmente, según indica la flecha en-
la figura 1, llevando dicho gancho (2) en su interior un resor-
te (3) y uniéndose todo el conjunto por un tornillo (4) con -
tuerca (5).

5 La ménsula (1), como se aprecia en las figuras 2 y 3
realizada de modo monopieza en chapa doblada, presenta un vola-
dizo de sección transversal en "U" con el alma curvada, en el-
cual, las alas son crecientes en dimensión, para una mejor re-
sistencia con un doblado en ángulo recto de dichas alas, con-
10 formando así a ambos lados unas placas (6) de forma semicircu-
lar que llevan un taladro (7), para su fijación a la pared, -
mientras que por otro lado el alma se dobla perpendicularmente
en el logro de un apoyo (8) inferior.

15 Tal y como se ve en las figuras 2 y 3, esta ménsula-
(1) por si sola sin ningún otro elemento de los mencionados -
que forman el conjunto del soporte, sirve como apoyo y aloja-
miento de una barra que encaje sobre ella axialmente, estable-
ciéndose un enganche elástico por la propia naturaleza consti-
tutiva y dimensionalidad de la ménsula (1).

20 Por otro lado, el gancho (2) presenta una sección -
transversal idéntica en su forma a la de la ménsula (1), pero
de dimensiones ligeramente reducidas, con objeto de que dicho-
gancho (2) quede perfectamente alojado en la ménsula (1).

25 Las alas del gancho (2), que presentan en su extremo
libre una elevación curvada, definen un alojamiento formado -

1 por una rampa (10), seguida de un alojamiento circular (11); -
todo ello para el soportado de una barra de un diámetro deter-
minado que ya de por sí, por su propio peso, tiende a alojarse
en le gancho (2).

5 Como ya se ha mencionado el resorte (3), formado por
un fleje plano quebrado que define dos ángulos obtusos, queda
alojado entre las alas del gancho (2) y se fija al conjunto -
por medio del tornillo (4), apoyándose la tuerca (5), que es -
cuadrada para evitar su giro, sobre la superficie plana supe-
rior de dicho resorte (3).

10 El tornillo (4) para la fijación del conjunto atra-
viesa a la ménsula (1) por un taladro rasgado (9) que presenta
ésta en la parte inferior y al gancho (2) en un taladro sobre-
su alma; de modo que estando dicho tornillo aflojado, puede -
realizarse un desplazamiento relativo entre la ménsula (1) y -
15 el gancho (2), para el ajuste de paralelismo y distancia de
la barra a la pared sustentadora.

20 Cuando el conjunto del soporte tal y como se ve en -
la sección de la figura 4, queda montado el resorte (3) presen-
ta una rampa (13) con una cierta elevación en su punto supe-
rior que dependerá de la tensión dada al tornillo (4) dentro -
de unos límites.

25 Cuando se encaja sobre el soporte de una barra (14),
ésta deberá salvar el vértice o punta que representa el resor-
te (3), deformando elásticamente a éste por flexión, de modo -

1 que tal y como se ve en la figura 6, la rampa (13) queda fle--
xionada ejerciendo un cierta fuerza sobre la barra (14) que la
mantiene en su alojamiento (11), todo ello de forma que se lo-
5 gra el soporte de barras perpendiculares al modelo preconizado
sujetándolas éste firmemente.

Descrita suficientemente la naturaleza del presente-
invento, así como su realización industrial, solo cabe añadir-
que en su conjunto y partes constitutivas es posible introdu--
cir cambios de forma, materia y disposición, en cuanto tales -
10 alteraciones no supongan variación sustancial del mismo.

El solicitante, al amparo de los Convenios Interna--
cionales sobre Propiedad Industrial, se reserva el derecho de
extender esta demanda a los países extranjeros, si fuera posi-
ble, reivindicando la misma prioridad de la presente solicitud

15 N O T A

El Modelo de Utilidad que se solicita como nuevo en-
España por veinte años, de acuerdo con la vigente Legislación-
sobre Propiedad Industrial deberá recaer sobre "SOPORTE PERFECC
20 CIONADO", en todo de acuerdo con las siguientes:

R E I V I N D I C A C I O N E S

1.- Soporte perfeccionado, caracterizado por cons--
tituirse en una ménsula monopieza formada por un voladizo de -
sección transversal en "U", de altura variable y de alma curva
da con un taladro rasgado longitudinal, cuyas alas se doblan -
25 en ángulo recto para formar sendas placas semicirculares atra-

1
vesadas por unos taladros de fijación y su alma se dobla en -
ángulo recto hacia la parte inferior, formando una expansión -
de apoyo, ménsula que aloja sobre sí un gancho monopieza de -
5 sección transversal en correspondencia, el cual gancho, presen
ta un extremo curvado y elevado que forma un alojamiento inter
no semicircular con una rampa inclinada y alma taladrada, alo
jando entre sus alas un resorte formado por un fleje quebrado
con un taladro al que atraviesa un tornillo que pasa a través
10 del taladro del gancho y del taladro rasgado de la ménsula, -
tornillo que fija todos los elementos del soporte, permitiendo
un desplazamiento relativo de ajuste entre ménsula y gancho de
bido al taladro rasgado; todo ello de forma que la mencionada-
ménsula sola sirve para soporte axial de una barra encajada -
elásticamente entre sus alas y el conjunto completo para sopor
15 te de una barra perpendicular que, salvando el pequeño vértice
que sobresale del resorte, penetra en el alojamiento semicircu
lar del gancho quedando atrapada elásticamente.

2ª.- "SOPORTE PERFECCIONADO".

Según queda sustancialmente descrito en la presente-
20 memoria descriptiva que consta de diez hojas mecanografiadas -
por una sola cara acompañada de sus correspondientes dibujos.

Madrid, a 3 JUN. 1980

El Agente Oficial

JUAN DEL VALLE SANCHEZ



1

5

10

15

20

25

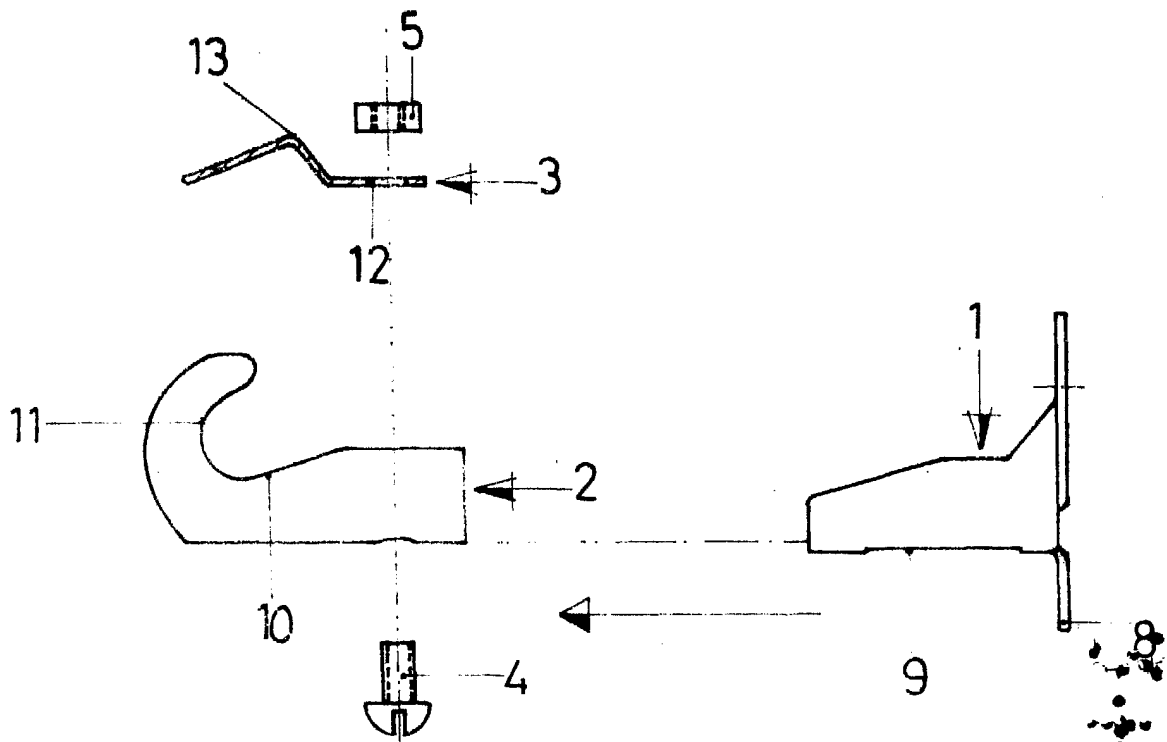


FIG. 1

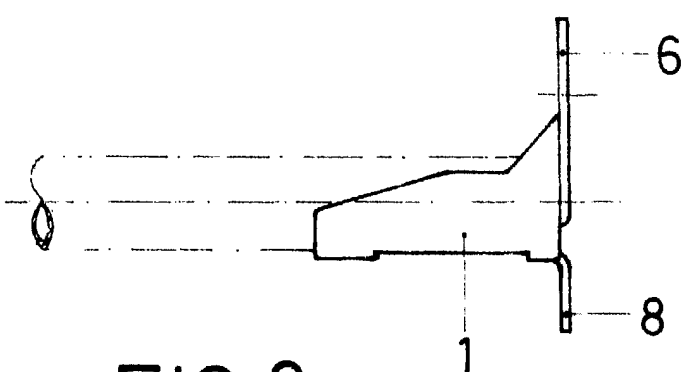


FIG. 2

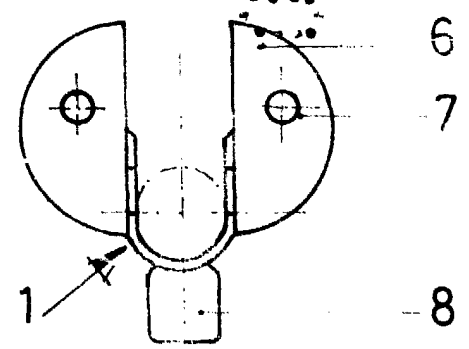


FIG. 3

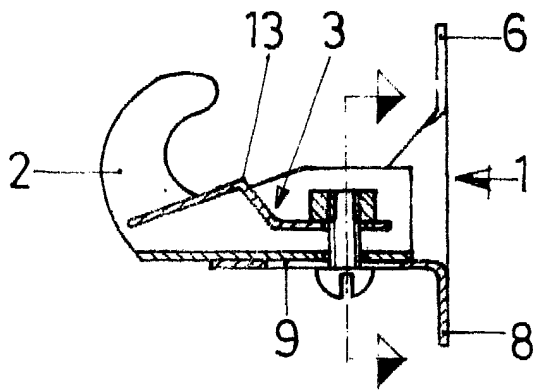


FIG. 4

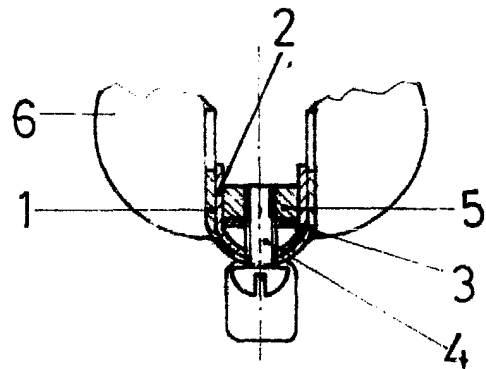


FIG. 5

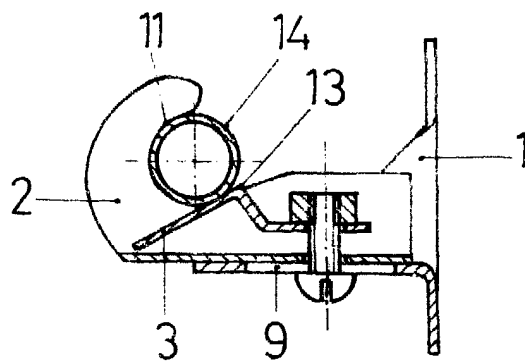


FIG. 6

Escala variable
Madrid **3 JUN. 1960**
El Agente Oficial

JUAN DEL VALLE SANCHEZ
