



ESPAÑA

(19) ES	(11) NUMERO	(10) Y
	(21) 254050'	
	(22) FECHA DE PRESENTACION	
	29 mayo 1980	

MODELO DE UTILIDAD

16 SET. 1980

(30) PRIORIDADES:	(32) FECHA	(33) PAIS
(31) NUMERO		

(47) FECHA DE PUBLICIDAD	(51) CLASIFICACION INTERNACIONAL
	Ah7c 17/52

(54) TITULO DE LA INVENCIÓN
MUEBLE-CAMA TIPO LIBRERIA, PERFECCIONADO

(71) SOLICITANTE (S)
D. JOAQUIN FERNANDEZ ROMERO, de nacionalidad española

DOMICILIO DEL SOLICITANTE
BROZAS, Cáceres (Fábrica de Muebles)

(72) INVENTOR (ES)
El propio solicitante.

(73) TITULAR (ES)
El propio solicitante.

(74) REPRESENTANTE
D. MARIA ANTONIA NARANJO MARCOS, P. de la Habana 200 MADRID

MEMORIA DESCRIPTIVA

5

La presente invención se refiere a un mueble-cama tipo librería, perfeccionado, que ofrece las grandes ventajas de su sencillez constructiva y funcional, y efectividad completa en su aplicación en cualquiera de sus versiones, cualidades éstas que lo ponen por encima de otros tipos de muebles que con finalidades más o menos idóneas, existan en el mercado.

10

Para mejor comprensión de esta memoria se acompañan los dibujos adjuntos que muestran un ejemplo de realización, no limitativo, de los varios que caben dentro del cuadro general de la invención sin que ésta se altere. En dichos dibujos:

La fig. 1 muestra una vista frontal del mueble, cerrado.

La fig. 2 es una sección vertical de un costado del mismo.

La fig. 3 muestra el mismo, abierto, en sección vertical.

Las figs. de 4 á 7 muestran diversos detalles del mueble.

15

De conformidad con la invención referida a los dibujos adjuntos, el mueble con la cama oculta, como se ve en la fig. 1, tiene apariencia de librería, y dispone de una puerta embisagrada que se abre en sentido lateral tirando de la mangueta (1) prevista al efecto, como se aprecia en el esquema de giro de la figura 4.

20

En el interior del mueble va ubicada en sentido vertical la cama (C), y tirando de las patas (2) del somier se le hace descender, girando en sus puntos de articulación (3) sitos en la cabecera; el somier lleva un tensor (3') que tiene por finalidad la de evitar que la cama caiga sólo indebidamente.

25

El frontis del mueble (f) en su parte inferior lleva unas ruedecillas locas (4) regulables, que permiten facilitar su movimiento de apertura y cierre.

30

La cama, una vez abierto el mueble, baja girando sobre su articulación, simplemente tirando de ella, por gravedad, y se cierra empujándola en sentido contrario.

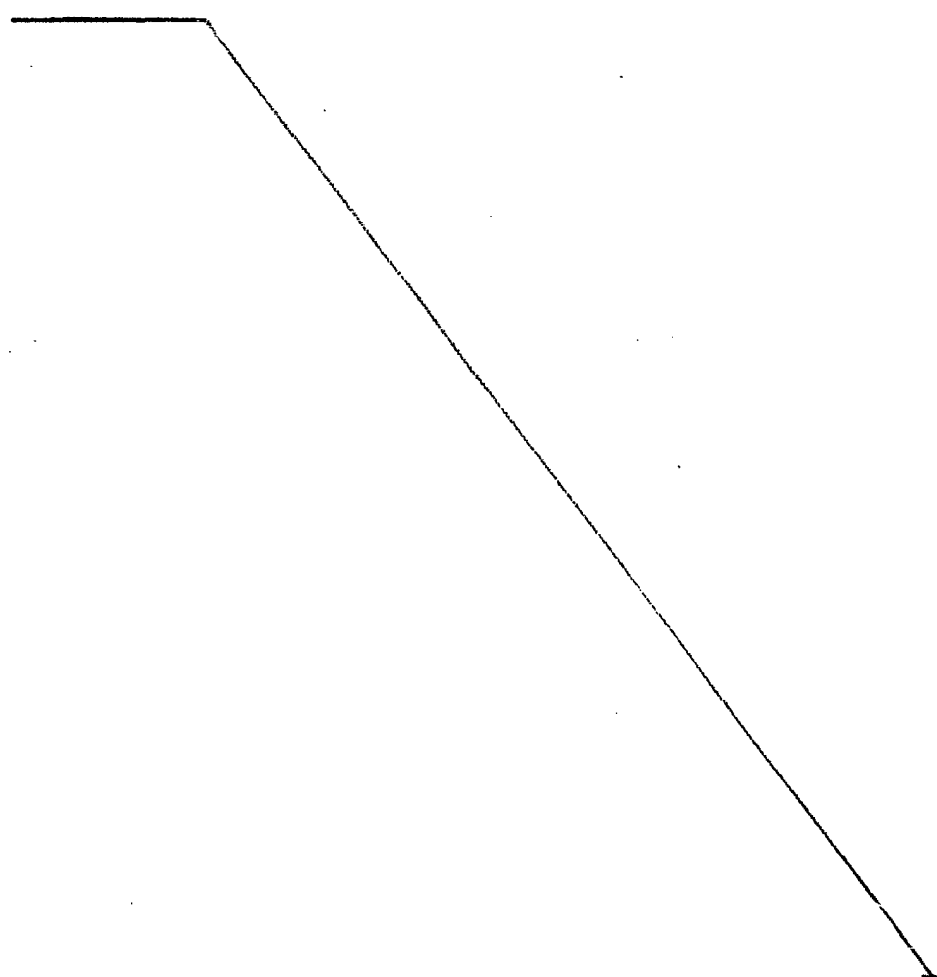
35

Como puede apreciarse de la descripción que antecede, del objeto de la invención, su realización es sumamente sencilla, y por tanto, no resulta costosa; la acertada combinación de los elementos que componen el mueble-cama librería, permite que prácticamente carezca de mecanismos, en especial mecanismos complejos, por lo que se ven reducidísimas al mínimo sus posibilidades de averías presentanco, contrariamente, unas cualidades funcionales notorias y todo ello redundo, lógicamente, en ventajas de tipo económico en la fabricación del mueble y en la seguridad que ofrece el mismo.

40

Finalmente, y tras lo descrito, sólo resta señalar que en la presente invención cabrán cuantas variantes de realización como sean posibles sin que se altere la esencia general que anima a la misma, pudiéndose fabricar su objeto en toda clase de materiales, tamaños, formas y estilos apropiados sin que ello altere el marco propio de dicha invención.

45



NOTA: Descrito suficientemente lo que antecede sólo resta señalar que lo que se declara propio, nuevo y útil del solicitante, es lo contenido en las siguientes:

50

REIVINDICACIONES

55

1 - Mueble-cama tipo librería, perfeccionado, caracterizado por el hecho de dicho mueble, con la cama oculta, tiene apariencia de librería, y dispone de una puerta embisagrada que se abre en sentido lateral tirando de una mangueta prevista al efecto; y en el interior del mueble va ubicada en sentido vertical una cama y tirando de las patas superiores, que son las del piecero, de la cama o simier, se le hace descender, girando en unos puntos de articulación previstos en la cabecera; llevando el somier un tensor previsto a fin de evitar que la cama se caiga indebidamente cuando tiene su posición vertical dentro del mueble.

60

2 - Mueble-cama tipo librería, perfeccionado, caracterizado por el hecho de que el frontis del mueble, que se abre en la forma descrita, en su parte inferior lleva una o más ruedecillas locas, regulables, que permiten facilitar su movimiento de apertura y cierre, siendo este frontis el que constituye la librería.

65

3 - Mueble-cama tipo librería, según reivindicaciones 1 y 2 caracterizado por el hecho de que una vez abierto el mueble de la manera indicada, la cama bajará simplemente tirando de ella por su parte superior, girando sobre la mencionada articulación y descendiendo por gravedad; y se cierra empujándole en sentido contrario.

70

4 - MUEBLE-CAMA TIPO LIBRERIA, PERFECCIONADO.

- - - - -

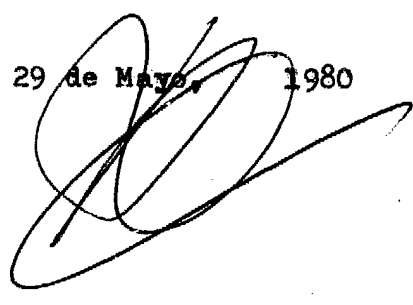
Todo según se describe en la presente Memoria, que cons-

75

ta de cinco hojas foliadas y mecanografiadas por una sólo cara con un total de setenta y cinco líneas y dibujos anexos.

MADRID 29 de Mayo, 1980

p.a.

A large, stylized handwritten signature in black ink, consisting of several overlapping loops and a long horizontal stroke extending to the right.A vertical barcode consisting of a series of black dots of varying sizes arranged in a regular grid pattern, used for document identification.

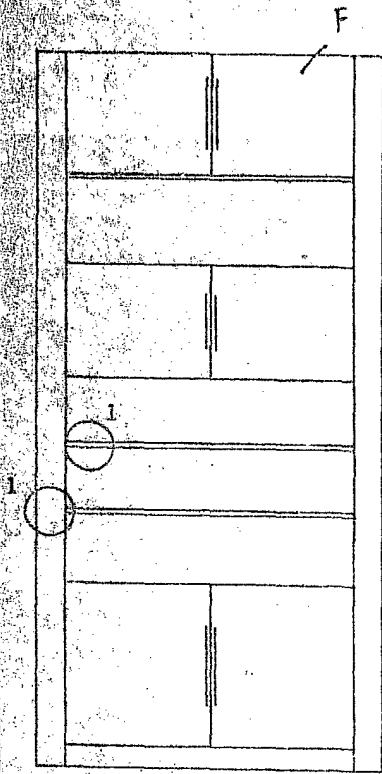


Fig. 1

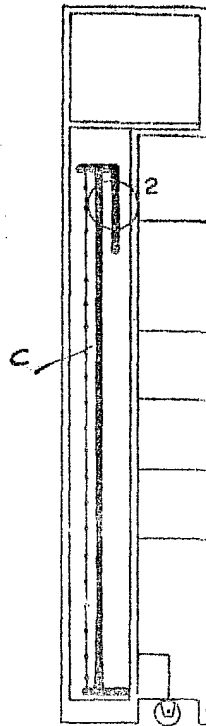


Fig. 2

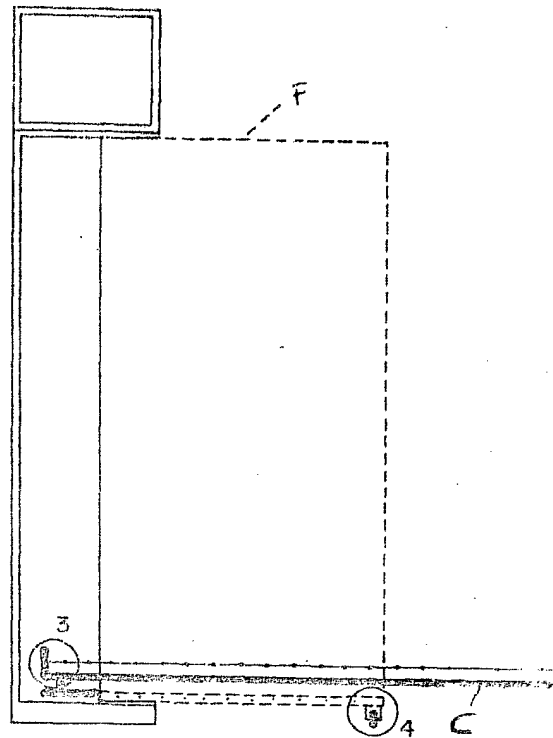


Fig. 3

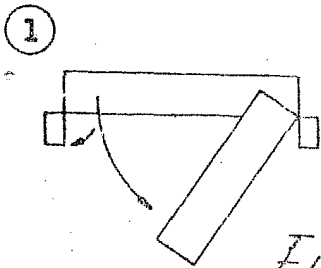


Fig. 4

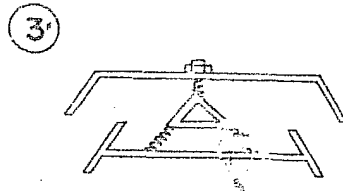


Fig. 5

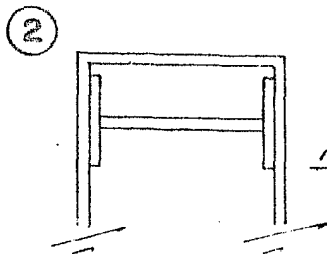


Fig. 6

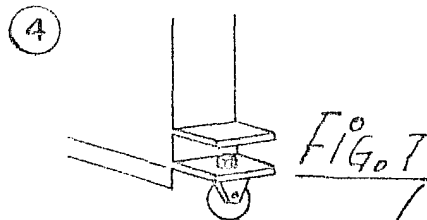


Fig. 7

MADRID 29 MAYO 1980

ESCALA VARIABLE

