



ESPAÑA

19 ES	11 NUMERO	20 Y
	21 250.924	
	22 FECHA DE PRESENTACION	
	23 MAYO 1.980	

MODELO DE UTILIDAD

1 AGO. 1981

30 PRIORIDADES:	31 NUMERO	32 FECHA	33 PAIS
-----------------	-----------	----------	---------

47 FECHA DE PUBLICIDAD	51 CLASIFICACION INTERNACIONAL
	B62B 9/00

54 TITULO DE LA INVENCIÓN

"DISPOSITIVO COMBINADO PARA REGULAR LAS INCLINACIONES Y FIJAR LAS POSICIONES DE SUPERFICIES DE APOYO".

71 SOLICITANTE (S)

SITTER, S.A.

DOMICILIO DEL SOLICITANTE

BARCELONA, C/ Principe de Asturias, 48

72 INVENTOR (ES)

73 TITULAR (ES)

74 REPRESENTANTE

DON JUAN DE RAFAEL MINGUEZ

MEMORIA DESCRIPTIVA

Se refiere el modelo a un dispositivo integrado sustancialmente por un doble juego de bielas concebido para determinar las inclinaciones e incluso horizontalización de una superficie de apoyo, concretamente de la superficie de apoyo o respaldo de un vehículo ligero, tal como un cochecito silla para niños de armaduras verticalmente plegables.

Este dispositivo es un perfeccionamiento del órgano de inclinación reivindicado en el Modelo de Utilidad nº 245.129 que está en vías de transmisión a favor de la firma solicitante y que constituido por un juego de bielas combinadas, arrastran simultáneamente la apertura de la armadura.

Sin embargo este dispositivo requería de una uniformidad, sin variaciones, ni holguras en la función del dispositivo, para que, el respaldo obedeciera a estas inclinaciones y, además, requería de un medio para fijar las inclinaciones. Ello obliga a manejarlo continuamente para liberarlo cuando se deseaba plegar el vehículo o fijar la posición del respaldo.

Esta disposición exigía una estructuración algo complicada determinando que, con el uso de la armadura, las holguras lógicas de todas sus partes produjeran inconvenientes en su manejo.

El dispositivo del modelo preconizado viene a

simplificar sustancialmente la función de combinar las dos posiciones esenciales de la superficie de apoyo o respaldo del vehículo, conseguir la combinación mecánica de un juego de bielas que sin medios auxiliares de fijación aseguren el funcionamiento riguroso de la armadura en dicha doble posición.

Una mejor y más detallada exposición del modelo. la comprenderemos a través de los dibujos que ilustran esta memoria y en los, a título de muestra, se destacan las partes esenciales del objeto del invento.

En los dibujos:

La figura única representada muestra una vista lateral en perspectiva del juego de mecanismos según el modelo.

Refiriéndonos a la ilustración representada veremos que la armadura se compone sustancialmente de los elementos que participan en el mecanismo.

El número -1- corresponde al bastidor del respaldo o superficie de apoyo; -2- y -2'- con los tramos empalmables del bastidor del manillas y -3- corresponden a los elementos tubulares o puntales relativos a las patas traseras.

Las patas -3- van articuladas con el tramo -2-

de los brazos del manillas que van unidos y articulados con el resto -2'- mediante una brida articulada -5-, presentando esencialmente para empalmarlos o unirlos una doble brida tubular -6- corredera en el tramo -2- y la otra mitad libre para enchufarse en el tramo -2'-.

El bastidor -1- va unido a la armadura -3- por medio del mecanismo preconizado en el modelo.

Este mecanismo se compone de una brida de corredera ajustada -7- montada en la armadura -3-. Esta abrazadera tiene asociado un núcleo o cabeza -8- verticalmente calado y en orientación inclinada especialmente calculada.

El mecanismo consta asimismo de un doble juego de bielas, una biela larga -9- y otra corta -10-. La primera va pivotada lateralmente por arriba en el bastidor -2- y por abajo va guiada en la cabeza -8- impidiendo que se salga de ella el remate -9a-.

La biela corta -10- va pivotada lateralmente en forma de "Z", en el lado interno de la abrazadera -7- y por el lateral exterior del bastidor -1-.

Podemos considerar por dicha representación que el juego obedece a un principio físico de palanca de forma que cuando se abre el bastidor un primer recorrido obliga a la biela -9- a deslizarse en la colisa

-8- quedando en una posición intermedia y con la biela corta -10- en posición hacia arriba, aguantando perfectamente el respaldo en posición semivertical, fijando la posición un trinquete facultativo -12- incorporado a la colisa -8-.

5

La liberación de dicho trinquete permita el recorrido completo de la biela -9- en la forma representada en la figura, permitiendo que la biela -10- automáticamente, gire a su posición inferior horizontal o tumbada del respaldo -1-.

10

Auxiliarmente la pata -3- lleva incorporado un elemento de embridado -11- para fijar los bastidores entre sí, una vez plegada la armadura.

15

Amplia y detalladamente expuestas las características más destacadas del invento éste no quedará resumido a lo descrito, podrán adoptarse e incorporarse aquellos detalles que sean necesarios para su más amplia aplicación.

REIVINDICACIONES

5 1.- Dispositivo combinado para regular las inclinaciones y fijar las posiciones de superficies de apoyo, constituido por un órgano de bloqueo y regulación, integrado por un núcleo deslizante incorporado a elementos tubulares generalmente paralelos y dotados de un brazo de palanca articulado por un extremo al lateral de la superficie inclinable y por el otro al núcleo deslizante, caracterizado porque dicho núcleo va incorporado o ensartado en los elementos tubulares traseros de la armadura y consta, solidariamente, de otro núcleo montado lateralmente en relación con este donde va guiada y deslizante otra biela, más larga que la anterior, pivotada a la parte superior de los brazos empalmables de las manillas y/o patas delanteras de la armadura para garantizar por la articulación compensada y combinada de los arcos de giro de dichas bielas, las posiciones verticalizada y tumbada de la superficie inclinable aludida.

20 2.- Dispositivo combinado para regular las inclinaciones y fijar las posiciones de superficies de apoyo, conforme la reivindicación anterior, para asegurar el empalme de los brazos del bastidor o patas delanteras de la armadura se monta un órgano enchufable caracterizado porque está integrado por una pieza compuesta por un doble elemento tubular, solidariamente

25

unidos por las generatrices, una parte guiada y
corredera en la parte superior del brazo del mani-
llar o pata delantera y el otro voladizo para enchu-
far en el extremo de arriba de la parte inferior de
5 ésta.

3.- Dispositivo combinado para regular las in-
clinaciones y fijar las posiciones de superficies de
apoyo, conforme la reivindicación 1ª, para fijar la
posición olegada de la armadura se emplea un anclaje
10 caracterizado al estar compuesto por un núcleo mono-
pieza ensartado en los elementos tubulares traseros,
convenientemente fijados y dotados por uno de sus ex-
tremos, de garras en forma de media caña prolongada
para recibir los brazos del bastidor, plegados, por
15 encaje abrochado a presión.

4.- "DISPOSITIVO COMBINADO PARA REGULAR LAS IN-
CLINACIONES Y FIJAR LAS POSICIONES DE SUPERFICIES DE
APOYO".

Todo conforme queda descrito en la presente me-
20 moria que consta de siete hojas mecanografiadas por
una sola cara, foliadas y dibujos que se acompañan.

MA-

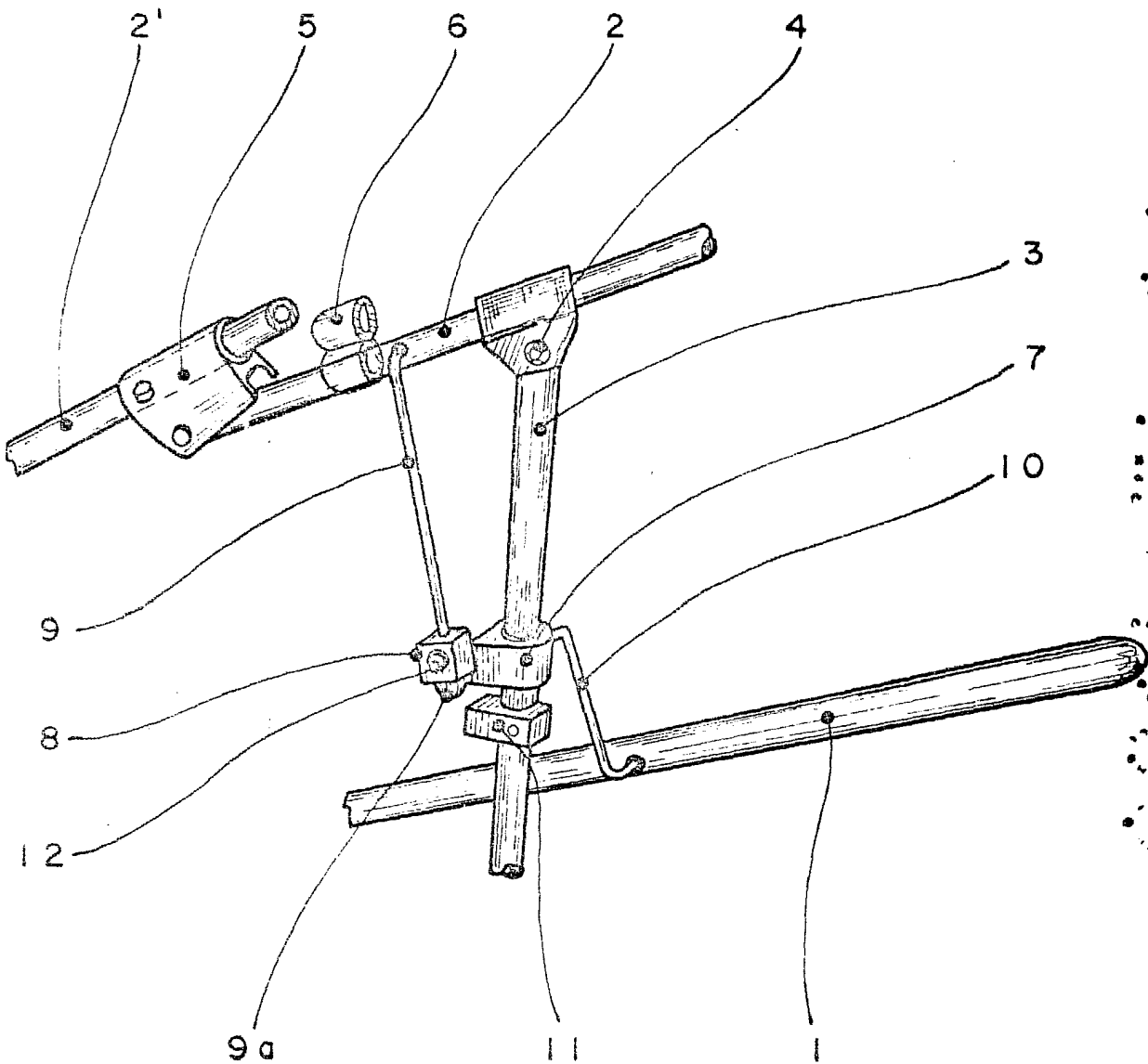
DRID. 23 MAYO 1.980

SITTER, S.A.

P.a.

[Handwritten signature]

W
O
O
O
O
O
O
O
O



MADRID

Escala variable