

AÑO

Expediente núm.



REGISTRO DE LA PROPIEDAD INDUSTRIAL

PATENTE DE INVENCIÓN

250900

MEMORIA DESCRIPTIVA

que se acompaña a la solicitud de

una **PATENTE DE** INVENCIÓN por 20 años, en España

a favor de

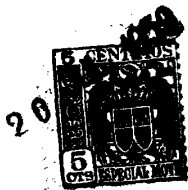
SOCIEDAD COMERCIAL DE HIERROS, S.A., de nacionalidad
jurídica española domiciliado en Madrid
calle de Mendez Alvaro núm. 104

por:

SISTEMA DE FORMACION DE INGLENS EN LOS CERCOS DE PERFILES
METALICOS PARA PUERTAS Y VENTANAS "

Nº 16396

Agente Sr. Don Pedro FELIU MAÑA



250905

MEMORIA DESCRIPTIVA

=====

Correspondiente a la solicitud de registro de una Patente de Invención, que por veinte años, se solicita para España y sus Colonias, a favor de la entidad SOCIEDAD COMERCIAL DE HIERROS, S.A., de nacionalidad jurídica española, residente en Madrid, callez Mendez Alvaro, 104, - - - - -

p o r

" SISTEMA DE FORMACION DE INGLETES EN LOS CERCOS DE PERFILES METALICOS PARA PUERTAS Y VENTANAS "

=====

Es sabido que los cercos de chapa que actualmente se construyen están formados con la pieza de dintel apoyada horizontalmente por sus extremos sobre los extremos superiores de los montantes verticales.

5 El objetivo de la presente solicitud de registro se refiere a un nuevo sistema de formación de cercos con perfiles de chapa en puertas y ventanas, que permite realizarlos con el mismo aspecto clásico de uniones a inglete que han tenido



250905

siempre los cercos de madera.

10 Según el nuevo sistema de formación de los cercos de chapa, el engatillado de los montantes verticales con la pieza de dintel determina la formación de esquinas resueltas a inglete con las superficies externas de dintel y montantes en un mismo plano, con un enlace de gran rigidez y
15 mediante un rápido montaje.

Para ello, cada extremo de la pieza horizontal de dintel presenta su rama visible cortada oblicuamente, y en el reborde superior horizontal lleva soldada la hoja horizontal de una escuadra cuya hoja vertical o aleta resulta de
20 la citada rama visible con una separación igual al grueso de la chapa que se emplea para los montantes; en el extremo de la arista que corresponderá al encaje de la puerta o ventana va solidario un espárrago saliente con tuerca.

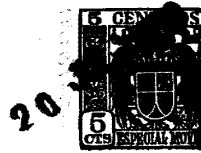
Cada uno de los montantes verticales del marco se engatillan con el dintel y para ello presentan en el extremo de
25 unión un rehundido con arista oblicua adaptable al citado corte oblícuo de las ramas visibles del dintel; una ranura correspondiente con el saliente del espárrago roscado y dobles en ángulo recto en ambos bordes verticales.

30 Otros detalles se deducirán de la descripción que sigue:

En la presente Memoria se describe un dibujo que, como ejemplo sin carácter limitativo, se refiere a una realización del sistema sobre el cerco de una puerta construída con perfiles de chapa. Seis figuras completan las explicaciones:

35 La figura 1 muestra el frente de la puerta como resulta de la aplicación del sistema.

La figura 2 corresponde a la perspectiva de un extremo de la chapa del dintel.



250905

40 La figura 3 corresponde a la perspectiva del extremo superior de un montante,

La figura 4 muestra según el corte IV-IV de la figura 5 la unión de un extremo, y

Las figuras 5 y 6 muestran en proyecciones vertical y horizontal la unión realizada según la invención.

45 Observando la figura 2 se notará que en el extremo izquierdo, la pieza -T- de dintel tiene sus ramas externas -8- y -9- cortadas en bisel -13- y -14- en sus extremos. Bajo sus rebordes superiores -17- y -18- lleva soldadas las es-

50 -cuadras -2- y -3- cuyas hojas verticales o aletas -2a- y -3a- se hallan separadas de la correspondiente rama -8- y -9- lo suficiente para que quede engetillada la pieza mon-

55 tante -L-, como se ve en la figura 4, entre -3a- y -9-. El perfil -T- presenta también solidario sobre cada extremo de la arista -1- de encaje de la puerta, un espárrago -4- con un saliente roscado y la correspondiente tuerca -15- exagonal.

Al propio tiempo, el montante -L-, figura 3, correspondiente al extremo de dintel -T- representado en la figura 2, presenta unos rehundidos planos -5- y -6- con aristas oblicuas -11- y -12- en cada una de las ramas verticales externas -19- y -20-. En los rehundidos -5- y -6- vendrán a adosarse exteriormente las respectivas aristas oblicuas externas -13- y -14- del dintel y los rehundidos se habrán metido entre las citadas ramas externas -8- y -9- del dintel y las hojas verticales o aletas -2a- y -3a- de las escuadras, según según se dijo en la figura 4.

60

65



20

250905

También, durante la operación de montaje, el espárrago -4- se habrá encajado en la ranura -7- y luego se habrá apretado su tuerca -15- por el exterior.

70 En la figura 6 puede además observarse como las uniones explicadas resultan en proyección horizontal rebordeadas por los dobleces entrantes extremos -16- de los montantes -L-, con lo cual se produce en sentido vertical un encajonamiento útil para asegurar el marco con la mampostería o con
75 elementos inmediatos del hueco que se recuadra.

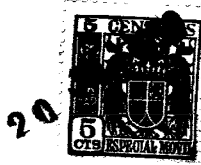
En las diversas realizaciones caben pequeñas variantes según la técnica seguida en la fabricación de los elementos, dentro siempre de lo reivindicado.

 N O T A

80 EN RESUMEN: La presente Patente de Invención, que por veinte años, se solicita para España y sus Colonias, ha de recaer sobre las siguientes reivindicaciones.

1.- Sistema de formación de ingletes en los cercos de perfiles metálicos para puertas y ventanas, caracterizado
85 porque se realiza por engatillado y atornillado, para lo cual cada extremo de la pieza horizontal de dintel presenta su rama visible cortada oblicuamente y en el reborde superior horizontal lleva soldada la hoja horizontal de una escuadra cuya hoja vertical o aleta resulta de la citada rama visible con una separación igual al grueso de la
90 chapa que se emplea en los montantes; y en cada extremo de la arista que corresponderá al encaje de la puerta o ventana va solidario un espárrago saliente con tuerca.

2.- Sistema de formación de ingletes en los cercos de perfiles metálicos para puertas y ventanas en el que cada
95



250905

100 uno de los montantes que se engastillan y atornillan con el dintel según el número anterior, se caracteriza porque en el extremo de unión presenta en las ramas visibles un rehundido con arista oblicua adaptable al citado corte oblicuo de las ramas visibles del dintel; una ranura correspondien-
do con el saliente del citado espárrago roscado, y dobleces en ángulo recto entrante en ambos bordes verticales.

105 3.- Por último, se reivindica como objeto sobre el que ha de recaer la presente Patente de Invención, que por veinte años, se solicita para España y sus Colonias, - - - - -

p o r

" SISTEMA DE FORMACION DE INGLETES EN LOS CERCO DE PERFILES METALICOS PARA PUERTAS Y VENTANAS "

Todo conforme queda expresado en la presente Memoria Descriptiva, que consta de cinco hojas, escritas a máquina por una sola cara y dibujos que se acompañan.

Madrid, 20 de Julio de 1.959

P.A.A.

PEDRO FELIX MORA
A.P.



250905

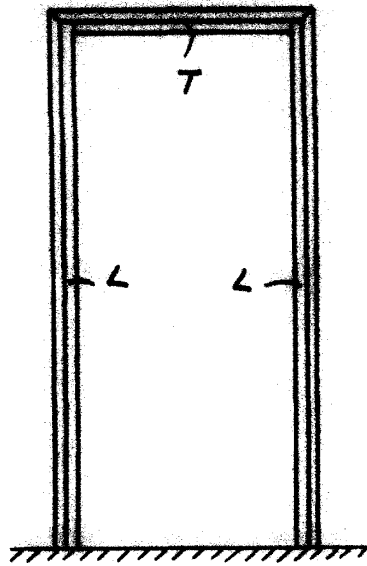


FIG. 1

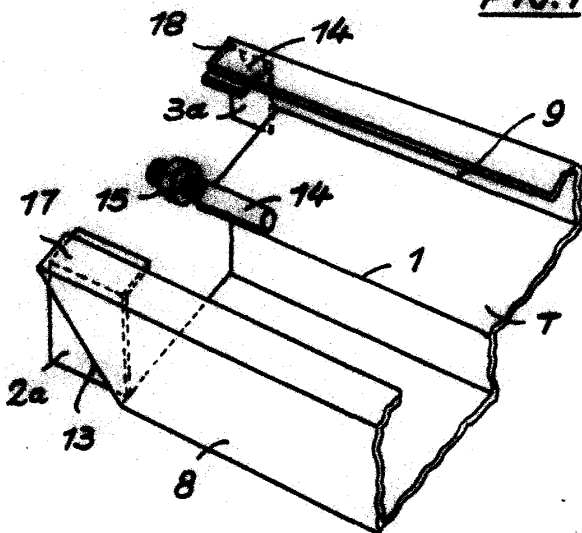


FIG. 2

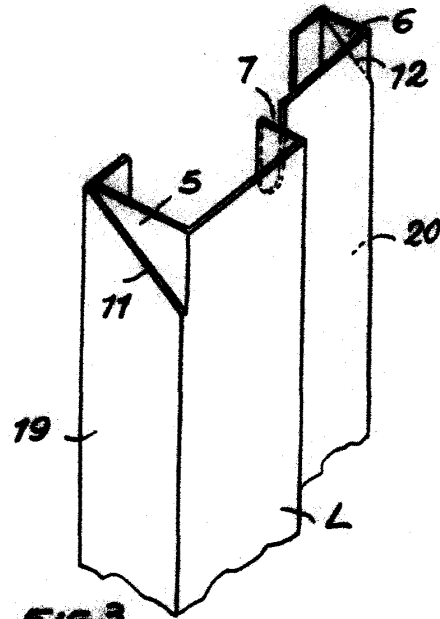
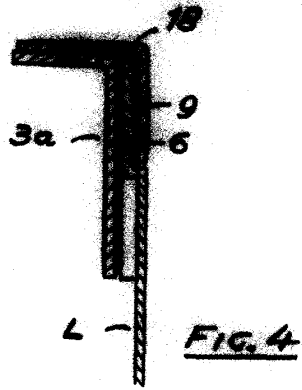


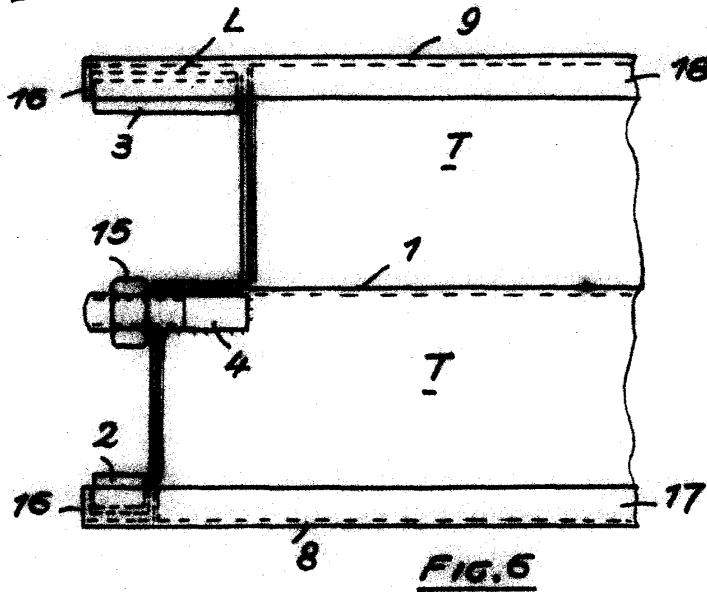
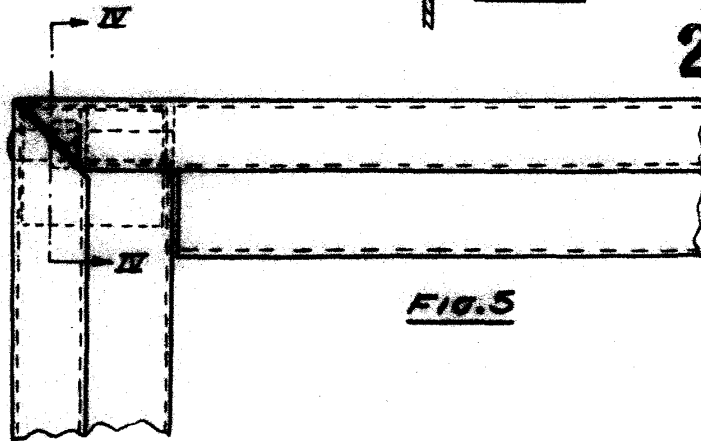
FIG. 3

ESCALA VARIABLE
MADRID, 20 JUL. 1959
P. A.

PEDRO FERRAZ
P. F.



250905



ESCALA VARIABLE
MADRID, 20 JUL. 1959
P.A.,
PEDRO FELIX
R.F.