

19	ES	230896	10	Y
21				
22	FECHA DE PRESENTACION			
	22 MAYO 1980			



ESPAÑA

MODELO DE UTILIDAD

6 JUL 1980

30 PRIORIDADES:	32 FECHA	33 PAIS
31 NUMERO		

47 FECHA DE PUBLICIDAD	51 CLASIFICACION INTERNACIONAL
	E 06 B 9/171

64 TITULO DE LA INVENCIÓN
"POLEA PARA CARRETES DE PERSIANAS".

71 SOLICITANTE (S)
Don Delfín PLANELL RUBIO

DOMICILIO DEL SOLICITANTE
Santa Coloma de Gramenet (Barcelona) calle San Carlos, 78

72 INVENTOR (ES)

73 TITULAR (ES)

74 REPRESENTANTE
D. Antonio DOÑAQUE FRON

La presente invención hace referencia a una polea para carretes de persianas.

5 Como es sabido, las poleas conocidas son de constitución complicada y por tanto resultan caras y además no ofrecen garantía sobre la fijación del eje sobre el que se monta el carrete y necesitan elementos suplementarios de fijación del eje sobre el muñón correspondiente de la polea.

10 Los inconvenientes citados han quedado ahora eliminados en forma plenamente satisfactoria con la polea para carretes de persianas objeto de este modelo de utilidad que se caracteriza esencialmente por el hecho de constar de dos piezas, una de las cuales presenta un cajetín embutido central que corresponde al diámetro de la garganta de la polea, cuyo cajetín embutido presenta en el fondo otro embutido inverso
15 en el que encaja la cabeza del muñón que ha de recibir el eje tubular del carrete, en tanto que la otra pieza consiste en un aro plano unido al cuerpo de la pieza anterior.

También es característico de la indicada polea el hecho de que el embutido de acoplamiento de la cabeza del muñón sobre el que se acopla el eje tubular del carrete
20 presenta al igual que dicha cabeza un contorno no circular para evitar el giro relativo entre la polea y el eje.

La polea se caracteriza también porque el cajetín presenta un orificio central para el paso del pivote de soporte del carrete en la caja de la persiana.
25

Para facilitar una explicación más detallada y la comprensión de lo expuesto, se acompañan unos dibujos en los que se ha representado un caso práctico de realización de una

30 polea para carretes de persianas de las características indi-
cadas que se cita sólo a título de ejemplo no limitativo del
alcance de la invención.

35 En dichos dibujos, la figura 1 es un despiece en
perspectiva de la polea; la figura 2 ilustra un despiece de
la polea en sección convencional, y la figura 3 representa en
sección la propia polea.

Según los dibujos, la polea para carretes de persia-
nas objeto del modelo, consta de una pieza (1) que presenta
un cajetín embutido central (2) en cuyo fondo está embutido un
cajetín inverso (3) provisto de un orificio central (4), en
40 cuyo cajetín encaja la cabeza (5) de forma correspondiente de
un muñón (6) sobre el que va ensartado un aro plano (7) unido
por soldadura al cajetín (2). El muñón (6) está destinado a
recibir el eje tubular del carrete de la persiana y presenta
un contorno no circular igual que el de su cabeza (5) para im-
45 pedir el giro relativo entre la polea y dicho eje.

El orificio (4) del cajetín (3) está embutido y en-
caja en un orificio ciego (8) previsto en el muñón (6) para el
paso del pivote de soporte en el que se monta giratoria la po-
lea. El cajetín (2), cuyo diámetro corresponde al de la gar-
50 ganta de la polea, está provisto de un orificio (9) por el que
se hace pasar la cinta de arrollamiento de la persiana, cuya
cinta es pasante también por una abertura (10) del cajetín
(2) y por otra abertura (11) del aro (7) coincidente con la
primera para el anudado de la citada cinta y su retención so-
55 bre la polea.

Debe hacerse constar que serán independientes del

objeto de la invención, las formas, dimensiones y materiales de los componentes de la polea para carretes de persianas descrita y, en general, todo cuanto no altere la esencialidad de
60 la propia invención.

•••••
•••••
•••••
•••••
•••••
•••••
•••••
•••••
•••••

R E I V I N D I C A C I O N E S

65 1ª.- Polea para carretes de persianas, caracterizada esencialmente por el hecho de constar de dos piezas, una de las cuales presenta un cajetín embutido central que corresponde al diámetro de la garganta de la polea, cuyo cajetín embutido presenta en el fondo otro embutido inverso en el que encaja la cabeza del muñón que ha de recibir el eje tubular del carrete, en tanto que la otra pieza consiste en un aro plano unido al cuerpo de la pieza anterior.

70 2ª.- Polea para carretes de persianas, según la reivindicación anterior, caracterizada por el hecho de que el embutido de acoplamiento de la cabeza del muñón sobre el que se acopla el eje tubular del carrete presenta al igual que dicha cabeza un contorno no circular para evitar el giro relativo entre la polea y el eje.

75 3ª.- Polea para carretes de persianas, según la reivindicación 1, caracterizada por el hecho de que el cajetín está provisto del orificio central para el paso del pivote de soporte del carrete en la caja de la persiana.

4ª.- "POLEA PARA CARRETES DE PERSIANAS".

La presente Memoria consta de CINCO HOJAS mecanografiadas a doble espacio, por una sola cara, de SETENTA Y NUEVE LINEAS y de UNA HOJA DE PLANOS, para su mejor comprensión.

Madrid, 22 de Mayo de 1.980

p. A.

FIG. 1

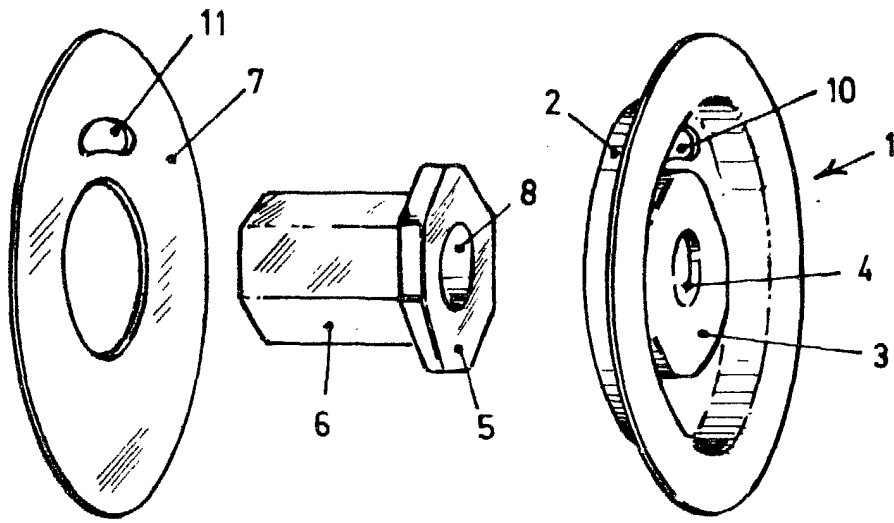


FIG. 2

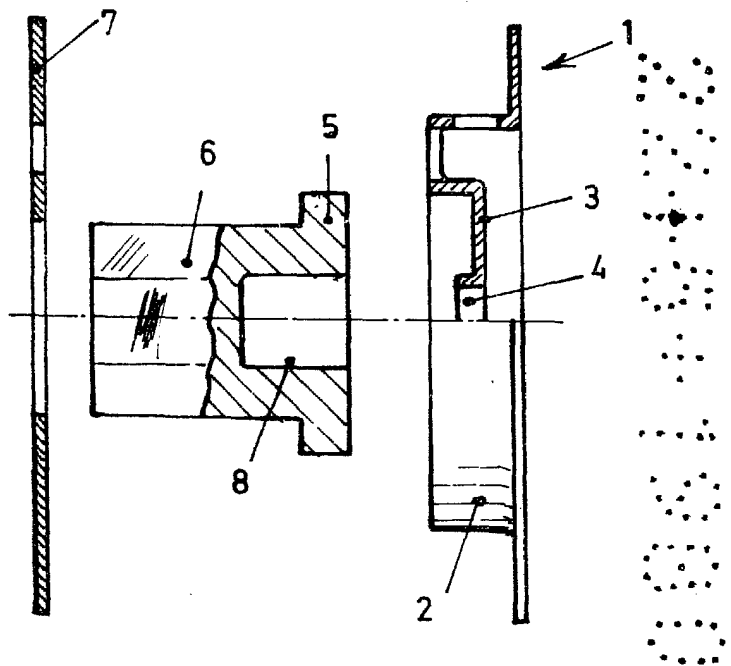
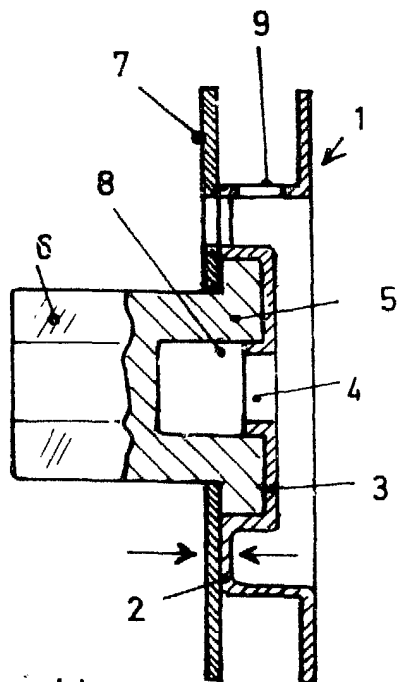


FIG. 3



Madrid, 22 de mayo de 1980

Escala variable