



ESPAÑA

(19) ES	(11) NUMERO	250818	(10) Y
	(21)	250.818	
	(22) FECHA DE PRESENTACION	20 MAYO 1980	

MODELO DE UTILIDAD

16 NOV. 1980

(30) PRIORIDADES:	(32) FECHA	(33) PAIS
(31) NUMERO	MICROFILMADO	
	MICROFICHAS	

(47) FECHA DE PUBLICIDAD	(51) CLASIFICACION INTERNACIONAL
	<i>B60J 1/17</i>

(54) TITULO DE LA INVENCIÓN

"DISPOSITIVO DE SEGURIDAD PARA ELEVALUNAS"

(71) SOLICITANTE (S)

HANS-JURGENS DÜLLE

DOMICILIO DEL SOLICITANTE

Villa de Plencia, 3; LAS ARENAS-GUECHO (Vizcaya)

(72) INVENTOR (ES)

(73) TITULAR (ES)

(74) REPRESENTANTE

D. JOSE RAMON TRIGO PEREZ

-AMP-

1 La presente Memoria descriptiva tiene como fina
lidad la declaración del objeto sobre el cual se solicita
el Privilegio de explotación industrial y comercial exclu
siva en el territorio nacional, de un Modelo de Utilidad,
5 de acuerdo con las normas que sobre el particular contie
ne el vigente Estatuto sobre Propiedad Industrial. Este
Modelo de Utilidad bajo título "DISPOSITIVO DE SEGURIDAD
PARA ELEVACIONES" viene a perfeccionar las técnicas conoci
das, plasmándolo en soluciones que aventajan las conven--
10 cionales, tal y como enumeraremos a lo largo de esta Memo
ria.

 Dentro del campo de las elevaciones y más concre
tamente cuando estas son actuadas por un grupo motor auto
mático, es decir accionadas a través de mando hasta un --
15 moto-reductor que hace girar el conjunto principal, se da
la circunstancia de que cuando el moto-reductor eléctrico
se avería, se hace imposible elevar o bajar la ventana de
bido al enclavamiento mecánico imposible de desbloquear -
para el usuario del vehículo. Ello origina que la venta-
20 na permanece en la posición que ocupaba cuando surgió la
avería, hasta que no sea revisada y reparada en un taller
especializado por ejemplo.

 Es un objeto de la invención, el logro de un me
canismo que permite la fácil intervención del usuario del
25 vehículo sobre el mismo y consecuentemente la elevación -
o bajada de la ventana a voluntad al margen de la posi- -
ción de bloqueo.

 Es otro objeto de la invención, la consecución
de un mecanismo que precisa menos esfuerzos para un nor--
30 mal funcionamiento y que en consecuencia hace mas suave -

1 la reducción de los diferentes componentes.

5 El mecanismo en cuestión, está constituido a partir de un piñón central actuado por el eje de salida del grupo moto-reductor, sobre el cual se disponen planetarios, en número de tres por ejemplo, situándose sobre estos planetarios una corona fija dentada exterior e interiormente. Al girar el piñón central, los planetarios giran sobre sí mismos y alrededor de una trayectoria circular dentro de la corona exterior fija.

10 En la posición teórica de los ejes de los planetarios, se disponen orificios en los que se alojan unos salientes de una rueda dentada, dispuesta en un plano paralelo al del giro de los planetarios. De esa forma la rueda dentada gira actuada por dichos planetarios y recibe exteriormente una cinta-perforada encargada de efectuar el movimiento del elevallunas, a través de cualquier otro mecanismo.

15 Todas estas piezas antedichas se encuentran ubicadas en el interior de una carcasa adecuada, en la que se practican las aberturas correspondientes para el eje de salida del moto-reductor y para la entrada y salida de la cinta perforada.

20 En estas condiciones, al funcionar el moto-reductor, el piñón central del conjunto gira, y hace girar a su vez a los planetarios locos que ocupan el espacio circular entre dicho piñón y la corona exterior fija, la que según se indicaba con anterioridad está provista de dentado interior y exteriormente. El dentado interior sirve, obviamente, para la circulación de los planetarios, y el dentado exterior es el que se utiliza

25

30

1 para la actuación del dispositivo de seguridad propiamente
dicho.

5 El tal dispositivo está constituido por un peque-
ño vástago o eje paralelo al eje de salida del motorreduc-
tor y consecuentemente al piñón central, planetarios,...
etc., el cual reúne las siguientes características. Su --
porción más exterior queda próxima al cuerpo interior de -
la puerta a cuya porción se accede a través de una orifica-
10 ción realizada en dicho cuerpo; esta orificación se encuen-
tra oculta por una pieza de planta circular que ocupa di-
cho hueco y que presenta medios de conexión con el mismo,
siendo fácilmente puesta o extraída según interese. La --
porción de vástago a la que nos venimos refiriendo presen-
ta una forma característica susceptible de recibir una lla-
15 ve o similar que permita realizar el giro del mismo.

El extremo opuesto a esta porción, queda incluf-
da en el interior del bloque que recibe al resto de los --
elementos y se encuentra abrazado por un rodamiento que fa-
cilita su giro. Próximamente a este rodamiento, el vástago
20 go posee una zona resaltada circular provista de dientes -
que engranan con la corona fija que acoge a los planeta-
rios por la porción exterior de ésta.

En condiciones normales de funcionamiento, el --
piñón central gira y hace girar a los planetarios entre él
25 y la corona exterior que es fija. Ello promueve lógicamen-
te el giro de la corona conectada por los vástagos a los -
planetarios y el movimiento del resto del elevallunas.

30 Cuando el moto-reductor se avería, el piñón cen-
tral queda inmovilizado como consecuencia del enclavamiento
general, y entonces la ventana se encontrará en una posi-

1 ción inamovible puesto que la corona que abraza a los pla-
netarios también está fija. Sin embargo, si accionamos -
en giro el vástago, su porción dentada obligará a girar a
la hasta ahora corona fija, con lo cual los planetarios -
5 giran y la corona exterior hace mover a la cinta perfora-
da. Para ello, se puede utilizar una llave, una vez se -
ha sacado la tapa que oculta el acceso exterior a dicho -
vástago.

10 Como habíamos indicado, las zonas del vástago -
que comportan las porciones dentada y apoyada en un reda-
miento, se encuentran incluidas en el interior del cuerpo
o carcasa exterior que recoge a todas las piezas restan-
tes. Esta carcasa incluye un trinquete convencional co-
nectado a la porción dentada, de modo que una vez eleva-
15 da la ventana, la posición de la misma quede fijada sin -
posibilidad de que dicha ventana pueda volver a su posi-
ción inicial.

20 Todo ello, viene definido perfectamente en la -
hoja de planos que se acompaña, en la cual a título orien-
tativo se representa lo siguiente, a saber:

La figura 1ª, es un alzado en sección del con-
junto de mecanismos.

La figura 2ª, corresponde a una vista lateral -
esquemática de la anterior.

25 La figura 3ª, es una planta de la corona exte-
rior que acciona la cinta perforada.

La figura 4ª, es un alzado de la anterior.

30 A la vista de estas figuras, señalaremos que la
puerta de un vehículo (2) en su interior, presenta una sa-
lida de eje (1), salida de eje que no estaría representada

1 en el caso de que el accionamiento fuera automático a tra
vés de un moto-reductor. En cualquier caso, el eje en --
cuestión, bien manual o automáticamente, imprime movimien
to de giro al piñón central (4) que a su vez pone en movi
5 miento también a los planetarios (5), (6) y (7) enmarca--
dos en la corona fija (8). Esta corona, obviamente, se -
encuentra dentada en su interior y en su exterior, e in--
sistimos es fija. Los planetarios (5), (6) y (7) giran -
locos, y sus ejes están orificados para recibir los pito--
10 nes (15) de la corona exterior (13), la que está ocupada
en su exterior por los dientes (14) que accionan una co--
rrea o cinta perforada, no representada.

El vástago (10) de eje paralelo al eje central
del mecanismo antedicho, presenta una porción delantera -
15 (11) con forma apropiada para ser actuable a través de una
llave, por ejemplo, porción que es accesible desde el ex-
terior (2) a través de una orificación en la puerta del -
vehículo. El extremo opuesto del vástago (10), se encuen
tra recogido en el interior de la misma carcasa o cuerpo
20 (3) que incluye al resto de los distintos elementos, y --
presenta un rodamiento (16) facilitador de su giro, y una
zona cilíndrica dentada (9) engranada con el exterior de
la corona (8). Esta porción (9) está actuada según (M) -
por un simple trinquete, el cual permite el giro del mis-
mo en un sentido, el de elevación de la ventana, e impide
25 el giro en contrario, es decir el de bajada de la ventana

En condiciones normales, el giro del piñón (4)
promueve el de los satélites (5), (6) y (7) dentro del --
marco de la corona (8). Los pitones (15) de la corona --
30 exterior (13) al encontrarse alojados en los satélites --

1 (5), (6) y (7), implican que la corona (13) tome el movi-
miento de giro oportuno. Cuando el moto-reductor se ave-
rie, y consecuentemente el piñón (3) no tenga movimiento,
el accionamiento del elevaluas se imposibilita, pero -
5 puede ser puesto en funcionamiento si a través de la zo-
na (9) del vástago (10) se hace girar a la corona (4) --
que anteriormente era fija.

Extrayendo el tapón exterior (12), se puede ac-
ceder con cualquier herramienta hasta la porción (11) --
10 del vástago (10), haciéndolo girar y elevando la ventana
gradualmente hasta que pueda ser reparada la avería.

Conviene resaltar, una vez descritas la natura-
leza y ventajas de este invento, el carácter no limitati-
vo del mismo, por cuanto los cambios en la forma, materia
15 o dimensiones de sus partes constitutivas, no alterarán
en modo alguno su esencialidad, en tanto no supongan una
sustancial variación en el conjunto.

Asimismo, el solicitante adhiriéndose a los --
20 Convenios Internacionales sobre Propiedad Industrial, ha
ce constar su derecho a la extensión de esta solicitud a
los países extranjeros, reivindicando la prioridad de la
misma.

N O T A

25 Los puntos de invención, nuevos en España, que
se presentan para que sean objeto de Modelo de Utilidad,
deberán recaer sobre "DISPOSITIVO DE SEGURIDAD PARA ELE-
VALUNAS", de acuerdo con las siguientes:

-

REIVINDICACIONES

1
5
10
15
20

1ª.- "DISPOSITIVO DE SEGURIDAD PARA ELEVACIONES" caracterizado porque el piñón central que proviene del motor de accionamiento actúa sobre unos satélites dispuestos entre dicho piñón y una corona que abraza a los mismos, estando esta corona exterior e interiormente provista de dientes y dispuesta fija, de forma que los planetarios giran sobre sus propios ejes y a la vez sobre una trayectoria circular entre piñón y corona, realizándose la fijación de esta última por su exterior, merced a su conexión con el extremo dentado de un vástago paralelo al del piñón, vástago que accede hasta el panel de cierre del interior de la puerta del vehículo en cuyo extremo se realiza un entrante para introducción de una llave o similar susceptible de conferir movimiento a la corona fijada por dicho vástago cuando el motor de accionamiento se encuentra averiado, disponiéndose una pieza de cierre exterior del entrante citado sobre el panel de la puerta y situando un trinquete sobre la porción dentada del vástago que fije dicho vástago y dicha corona después de cada actuación de la llave sobre el extremo del vástago.

25

2ª.- "DISPOSITIVO DE SEGURIDAD PARA ELEVACIONES" según la anterior reivindicación, caracterizado porque los centros de los planetarios están orificados y reciben pitones frontales de una corona surcada de resaltes en su periferia que está abrazada parcialmente por la cinta perforada, de forma que dicha corona gira movida por los dichos planetarios.

30

3ª.- "DISPOSITIVO DE SEGURIDAD PARA ELEVACIONES"

1 Todo tal y como queda descrito en la presente
Memoria, que consta de nueve hojas mecanografiadas por
una sola cara, acompañada de los dibujos correspondien-
tes.

5 Madrid;

4 JUN. 1980

A handwritten signature in dark ink, consisting of several fluid, connected strokes, positioned above a horizontal line.

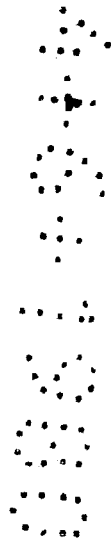
10

15

20

25

30



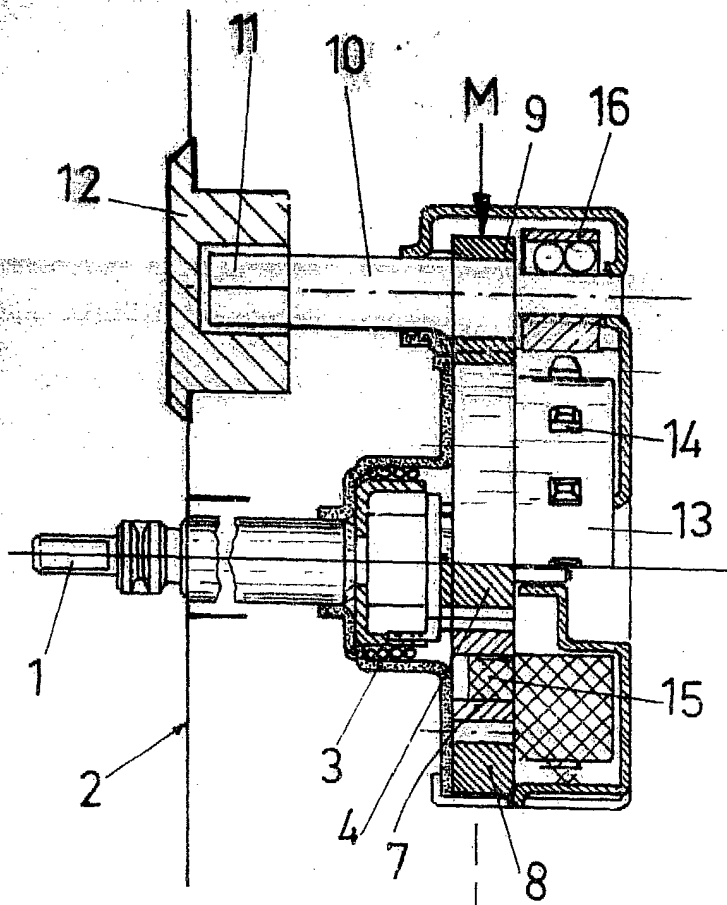


FIG: 1

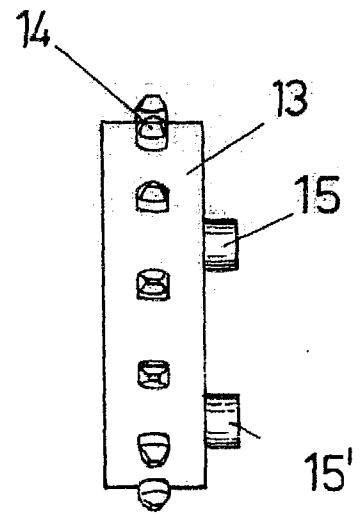


FIG: 4

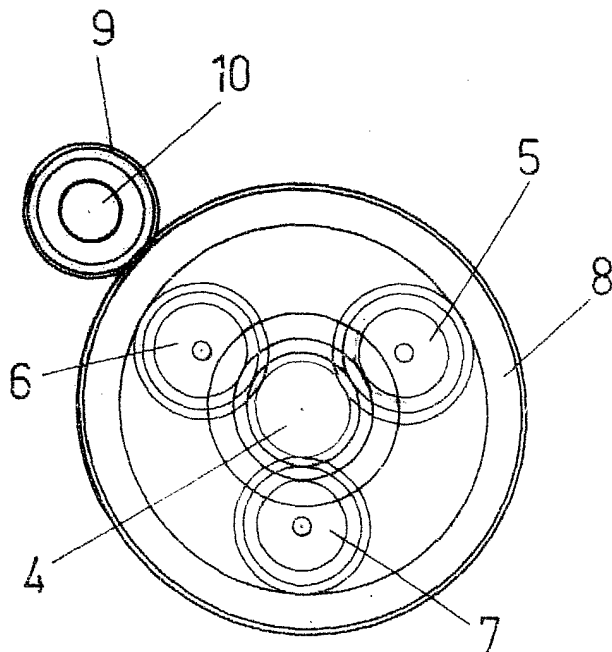


FIG: 2

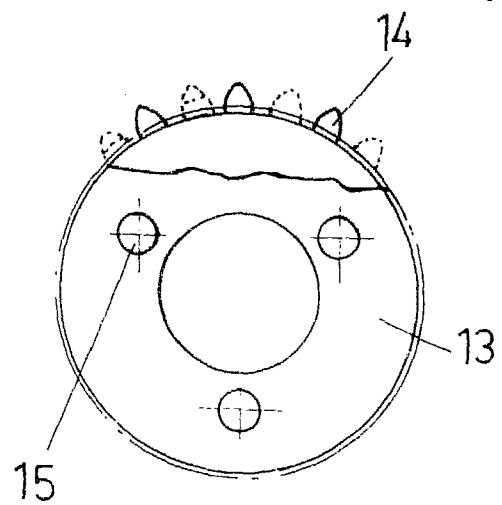


FIG: 3

JUN 1960