

250728



ESPAÑA

MICROFILMADO
MICROFICHAS

MODELO DE UTILIDAD

(11) NUMERO
(22) FECHA DE PRESENTACION 29 ABR. 1980

(19) ES
(21)
(22)

6 JUL. 1980

(30) PRIORIDADES:	(31) NUMERO	(32) FECHA	(33) PAIS
-------------------	-------------	------------	-----------

(47) FECHA DE PUBLICIDAD	(51) CLASIFICACION INTERNACIONAL B 23 D 17/08
--------------------------	--

(54) TITULO DE LA INVENCIÓN "CIZALLA PARA USO EN FILATELIA"
--

(71) SOLICITANTE (S) D ^a Ana Sánchez Soto

DOMICILIO DEL SOLICITANTE BARCELONA - Provenza, 513, 3 ^o 4 ^a

(72) INVENTOR (ES)

(73) TITULAR (ES)

(74) REPRESENTANTE D. Luís Durán Cuevas
--

MEMORIA DESCRIPTIVA

El presente Modelo de Utilidad se refiere a una cizalla de sobremesa, apta para ser utilizada para el cortado de las tiras de papel que se utilizan en filatelia como soporte de los sellos, operación que para el caso

5. de filatélicos y en general amantes de los sellos se hace necesario conseguir con gran precisión, precisión que es posible conseguir con esta cizalla, gracias al concienzudo sistema de fabricación de la misma.

10. Para conseguir tal finalidad la cizalla reividicada se halla constituida por una placa, dividida en dos mitades perfectamente diferenciadas y separadas por un entrante de sección rectangular en toda su anchura que se halla colocado aproximadamente en su mitad, hallándose la mitad derecha provista de un entrante perpendicular al anterior y que sirve de guiado a una pieza que además abraza al conjunto por sus zonas laterales, pudiendo moverse a todo lo ancho de la misma, sirviendo de tope para el cortado, mientras que la parte opuesta es plana y se halla provista de una pieza alargada y estrecha sobrepuesta por debajo de la cual se coloca la hoja de papel que pretenda cortarse, existiendo por debajo de esta zona indicada una placa metálica terminada en canto vivo, contra la cual actúa la cuchilla de la cizalla que desciende verticalmente, colocada en un brazo que gira
15. alrededor de un eje situado en la parte trasera del conjunto y dispuesto paralelamente a su lado mayor, eje que se halla provisto de un muelle que facilita y guía el ca
- 20.
- 25.

mino de la cuchilla de dicha cizalla, consiguiéndose un perfecto corte entre la cuchilla y la zona metálica descrita situada en uno de los lados de la placa que compone la mesa de dicha cizalla.

5. Además, cada una de las dos partes que constituyen la mesa se hallan provistas de limbos graduados en unidades métricas para permitir un centraje más exacto del conjunto, estando asimismo perfectamente medidas cada una de las piezas que componen la cizalla, para permitir no solamente un perfecto guiado de la parte mecánica de la misma, sino asegurar una idónea colocación del elemento a cortar.

10. Para permitir una mejor fijación de dicha cizalla en la mesa sobre la que deba actuar, evitando a la vez el que pueda deslizarse sobre la misma, se han previsto en sus cuatro vértices inferiores unos topes de goma, sobre los que se apoyará el conjunto.

15. Para facilitar la explicación, se acompaña a la presente memoria una hoja de dibujos en la que se ha representado, a título de ejemplo ilustrativo y no limitativo, un caso de realización de una cizalla de sobremesa, según los principios de las reivindicaciones.

En los dibujos:

20. La figura 1 presenta una vista en perspectiva del conjunto de la cizalla en la que se han separado algunos de los elementos que la constituyen.

25. En la figura 2 es posible ver una sección transversal en alzado de la cizalla reivindicada.

Por último, en la figura 3 se ve un detalle en planta inferior del dispositivo de giro y accionamiento de la cuchilla de dicha cizalla.

- Tal y como es posible deducir de la indicada
5. hoja de dibujos, la cizalla para usos filatélicos reivindicada, se halla constituida por un elemento realizado preferentemente en material plástico, cuya forma es de tendencia paralelepípedica plana, subdividida en dos partes -1- y -2- perfectamente diferenciadas y separadas
10. verticalmente por un entrante -3- en toda la longitud, de sección rectangular, hallándose la zona -2- constituida por una pluralidad de cuadrados iguales -4- ocupando toda su superficie, mientras que en ambos extremos -5- se encuentran limbos graduados en unidades métricas.
15. En el extremo de dicha zona -1- y sobre el borde del entrante -3- se halla colocada una placa metálica -6- de pequeña anchura y canto vivo que sigue toda la arista del entrante, colocándose sobre esta pieza -6- y ligeramente separada de ella en vertical, otra -7- de anchura algo
20. mayor, cuyo extremo -8- queda encajado en un entrante -9- con posibilidad de extracción, mientras que el extremo opuesto -10- se introduce en un orificio -11- situado en el cuerpo propio de la cizalla, estando dicha pieza -7- especialmente colocada para asegurar el guiado del
25. papel que pretenda cortarse.

Por lo que se refiere a la zona -2-, se halla ésta subdividida en una pluralidad de zonas paralelas entre sí -12-, separadas las intermedias por un entrante

- 13- perpendicular a -3- y de anchura prácticamente igual, que sirve de guiado para una pieza -14- que hará las veces de tope para el corte, la cual de su parte central inferior emerge un doble saliente -15- que corre en el interior del entrante -13- mientras que sus extremos se prolongan según sendas valonas hacia adentro -16- que son guiadas por los bordes salientes -17- de las zonas rectangulares externas, estando separados además dichos rectángulos externos de los dos internos por unas zonas ligeramente situadas en un plano inferior -18- provistas de limbos graduados en unidades métricas.

- La cuchilla de la cizalla -19- se halla colocada sobre un brazo -20- que puede girar alrededor de un eje -21- que se coloca sustentado por la parte inferior de la zona -1- de la cizalla que presenta en uno de sus extremos una arandela de seguridad -22- mientras que junto al extremo y delimitado entre una arandela de seguridad -23- y pared -24- realizada en el propio cuerpo de la cizalla, se encuentra un resorte -25- que facilita el perfecto guiado de la cuchilla durante su trabajo y giro alrededor del eje -21-.

- En la parte inferior de la cizalla y en sus cuatro vértices existen unos salientes -26- realizados preferentemente en goma o material similar, que al tiempo que facilitan su colocación, asegurando su perfecta planidad, evitan que pueda deslizarse sobre la mesa en que se halla colocada, mientras se utiliza.

El sistema de utilización de dicha cizalla re-

sulta sumamente sencillo, a la vez que notoriamente exacto, por cuanto, cuando se desea cortar preferentemente las tiras de papel que se utilizan en filatelia para un perfecto colocado de los sellos y se hace necesario con-

5. seguir cortes de una anchura exacta, basta con colocar el tope -14- en la distancia adecuada que venga marcada en los limbos graduados -18-, para a continuación introducir el papel por debajo de la pieza -7- hasta que haga tope con -14-, en cuyo momento al descender el brazo de la cizalla -20-, el pedazo de papel queda pinzado entre la cuchilla -19- y el saliente metálico -6-, consiguiéndose un corte perfecto y nítido, a la vez que se consigue cortar un trozo del tamaño adecuado.

15. Todo cuanto no afecte, altere, cambie o modifique la esencia de la cizalla descrita, será variable a los efectos del actual Modelo.

N O T A.

Se reivindica como objeto de este registro por Modelo de Utilidad:

- 1.- Cizalla para uso en filatelia, caracterizada por hallarse constituida por un elemento de tendencia paralelepipedica rectangular plana, realizado preferentemente de material plastico, subdividido en anchura en dos partes perfectamente diferenciadas y separadas por...
5. un entrante en toda su longitud de seccion rectangular,
10. el cual delimita una zona derecha, constituida por una pluralidad de elementos rectangulares horizontales paralelos entre si, iguales los intermedios y ligeramente menores los extremos, hallandose los intermedios separados de los extremos por unas zonas situadas en un nivel ligeramente mas bajo y provistas de limbos graduados para la
15. medicion en unidades metricas, mientras que las dos intermedias se hallan separadas por un entrante de profundidad igual al antes descrito, por cuyo interior deslizan
20. unas patas que facilitan el guiado de una pieza que hace las veces de tope, que desliza a todo lo largo de esta zona, guiandose asimismo por dos valonas dobladas horizontalmente por debajo de los extremos salientes de las placas antes citadas, mientras que la zona izquierda se halla subdividida en una pluralidad de cuadrados, existiendo en sus extremos asimismo limbos que facilitan la
25. medicion en unidades metricas y prosiguiendo en todo el borde del entrante transversal antes descrito una placa metalica en canto vivo y sobre ella un elemento, ligera-

mente separado en altura de aquélla, que se coloca a presión con posibilidad de extracción, en entrantes previstos en dicha cizalla, mientras que la cuchilla se halla colocada sobre un brazo que puede girar alrededor de un eje situado en la parte posterior y provisto de un resorte de guiado, poseyendo además dicha cizalla en los vértices de su parte inferior unos salientes realizados en goma o material similar que facilitan su colocación sobre una mesa, al tiempo que evitan su deslizamiento mientras se utiliza.

2.- Cizalla para uso en filatelia, según la reivindicación primera, caracterizada porque el perfecto corte se consigue por la acción de la cuchilla sobre el borde metálico situado en la parte superior de la base de la cizalla, al tiempo que se consigue el perfecto posicionado de la hoja a cortar, gracias a introducir ésta entre la pieza de plástico introducida a presión y la pieza metálica antes descrita, hasta hacer tope sobre la pieza que se mueve sobre la parte derecha de la cizalla, guiada por sus extremos y por su centro, pieza que podrá ser colocada exactamente a la distancia a que se desee realizar el corte, gracias a la existencia de limbos graduados en unidades métricas.

Sean cuales fueren las circunstancias que concurren en la esencialidad del Modelo de Utilidad, definido en las anteriores reivindicaciones, cuyo objeto es:

3.- "CIZALLA PARA USO EN FILATELIA".

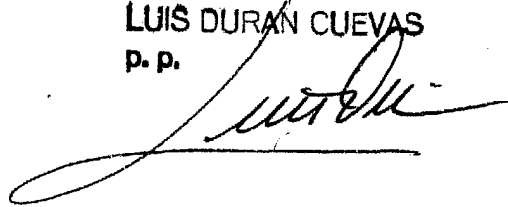
Consta la presente memoria de nueve hojas folia

das, mecanografiadas por una sola cara y de los dibujos
unidos a la misma.

Barcelona, **29 ABR. 1980**

P.A. de D^a Ana Sánchez Soto,

LUIS DURÁN CUEVAS
p. p.



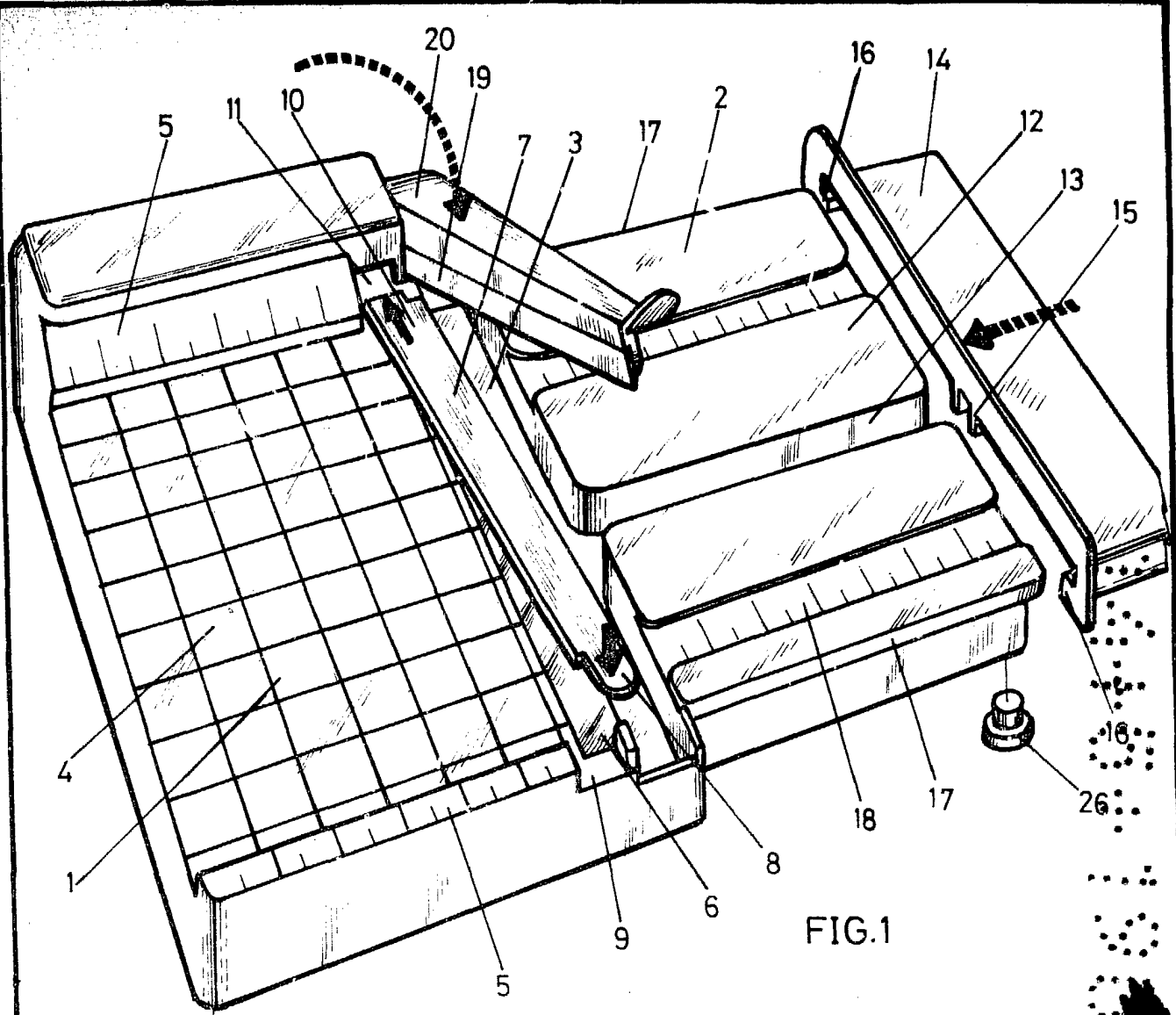


FIG. 1

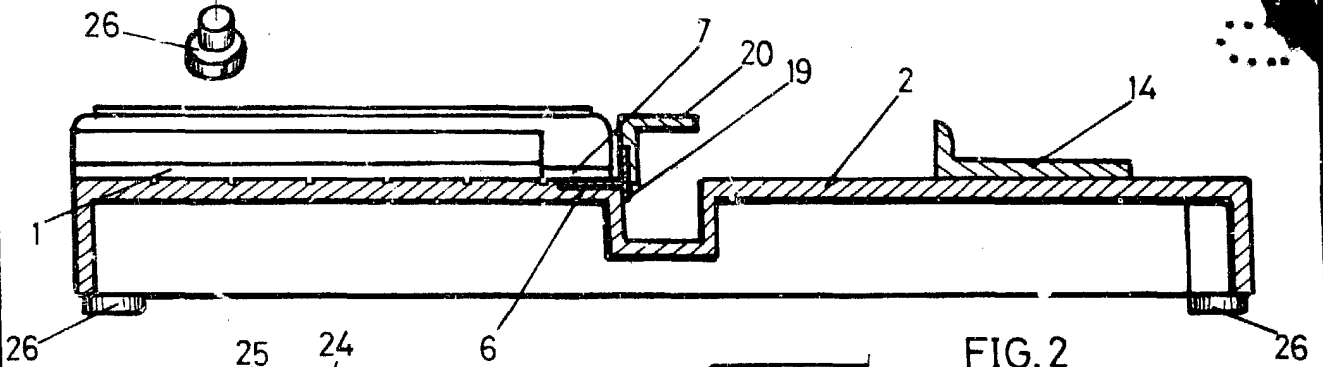


FIG. 2

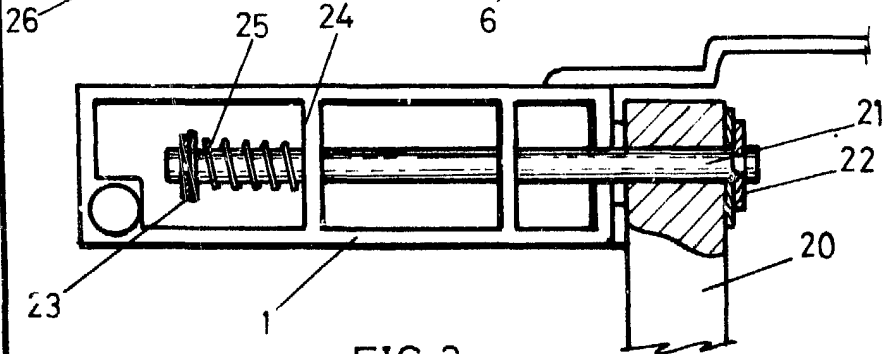


FIG. 3

BARCELONA, 29 ABR. 1933
 P. A.
 LUIS DURAN CUEVAS
 p. p.

Escala variable