

AÑO 1959

Expediente núm.

250596



REGISTRO DE LA PROPIEDAD INDUSTRIAL

250596

PATENTE DE INTRODUCCION

MEMORIA DESCRIPTIVA

que se acompaña a la solicitud de

una **PATENTE DE** Introducción por diez años, en España

a favor de

FOIX Y CIA. S. R. C., de nacionalidad
española domiciliado en Barcelona
calle de Rosellón, núm. 18

por:

PERFECCIONAMIENTOS INTRODUCIDOS EN EL CONEXIONADO
ELECTRICO DE COMPRESORES

Nº 15602

Agente Sr. JOSE-JUAN MORGADES GRANER

250596

250596



P A T E N T E D E I N T R O D U C C I O N

por diez años,

para todo el territorio español, sus colonias y protectorado, por "PERFECCIONAMIENTOS INTRODUCIDOS EN EL CONEXIONADO ELECTRICO DE COMPRESORES", cuyo privilegio se solicita a favor de la entidad nacional FOIX Y CIA., S.R.C. con domicilio en Barcelona, calle de Rosellón, nº 18.

M E M O R I A D E S C R I P T I V A

El objeto de la presente solicitud de Patente de Introducción se refiere, como indica su enunciado, a unos perfeccionamientos en el conexionado de compresores que modifica sustancialmente cuanto a este respecto se conoce hasta hoy, dando como resultado práctico industrial un conexionado eléctrico de características muy perfeccionadas y de gran seguridad y eficacia.

Con el objeto de hacer más patente la absoluta novedad de los perfeccionamientos que se preconizan en

250596



5 esta solicitud se recuerda que actualmente acostumbra a utilizar para el conexionado un conducto tubular en el que se introduce un espárrago conductor y, entre ellos, se coloca una serie de arandelas aislantes que se introducen a presión entre el tubo y el espárrago; posteriormente se roscan en ambos extremos del espárrago dos tuercas que presionen las arandelas que tienden a expansionarse en sentido diametral produciendo el cierre hermético a la vez que se permite el paso del conductor eléctrico debidamente aislado del resto.

15 Aplicando los perfeccionamientos que constituyen el actual expediente se mejoran los resultados anteriores ya que las arandelas no ofrecen una estanqueidad perfecta siendo, además, difíciles de montar mientras que la conexión que se preconiza es absolutamente hermética y una vez montada no se puede deteriorar prácticamente.

20 Uno de los fines perseguidos con la invención que se preconiza consiste en la disposición, en la pared exterior del depósito hermético del compresor, de al menos un orificio en la zona en que debe colocarse la entrada del conductor o conductores a cuyo orificio se aplica y une herméticamente, como por ejemplo mediante soldadura o roscado, una pieza metálica a modo de casquillo provista, por lo menos, de un orificio para pasar por el mismo uno de los conductores eléctricos, estando cada uno de dichos orificios limitado por una superficie cilíndrica en cuyo interior y siguiendo su

25

250596



eje se sitúa el correspondiente conductor que se vincula con la pieza metálica y con la indicada superficie cilíndrica mediante un anillo de material aislante y hermético, tal como porcelana o vidrio.

5 Otros detalles y características de la invención, cuyo registro como Patente de Introducción se solicita, se irán poniendo de manifiesto en el transcurso de la descripción que se da a continuación y que hace referencia a la lámina de dibujos que a esta memoria se acompaña en la que, de manera un tanto esquemática y, tan sólo por vía de ejemplo, se representan los detalles preferidos de un modo de realización de la patente.

10

Estos detalles hacen referencia a un posible caso de realización práctica pero la invención no queda limitada a los detalles que se exponen, por lo que esta descripción debe ser considerada desde un punto de vista ilustrativo y sin limitación de ninguna clase.

15

La figura 1 representa una pieza metálica de conexión con tres bornes.

20

La figura 2 representa un corte axial de la misma.

La figura 3 representa un depósito con dos conexiones de un conductor cada una respectivamente, montados sobre casquillos soldados y una tercera conexión montada directamente sobre la propia caja hermética del grupo compresor.

25

Como puede verse, en los compresores a los que se

250596



5 aplican los perfeccionamientos que se preconizan, se
determina en la pared exterior del depósito hermético
co del grupo compresor un orificio en la zona en que
debe colocarse la entrada del conductor o conductores
a cuyo orificio se aplica, uniendo a base de soldadura,
roscado hermético o sistema análogo que produzca
la estanqueidad de la unión, una pieza metálica 1 en
forma de casquillo, con tantos orificios como conductores.
En el caso de las figuras 1 y 2 se representan
10 tres conductores en un mismo casquillo y los tres orificios
correspondientes están formados por unos tabiques
tubulares 2 dirigidos hacia su parte interna, como se
aprecia en la segunda figura. Una vez colocada
la pieza se sitúa en el eje del orificio respectivo
15 un espárrago conductor o borne. 3. Posteriormente se
determina un anillo 4 de material aislante que queda
vitricado directamente sobre la pieza, el cual puede
constituirse a base de porcelana, vidrio u otro material
análogo aislante.

20 El conexionado puede realizarse, de acuerdo con esta
patente, con casquillos de un solo conductor (figura 3)
que se sueldan a la pared 5 del depósito, o entonces se
aprovecha la pared 5 para montar en la misma de un modo
directo el o los conductores 3 necesarios aislados y
25 mantenidos en su sitio por anillos de material aislante 4
que lo vinculan directamente a la pared.

Se hace constar a los efectos oportunos que en el
objeto que constituye la actual Patente de Introduc-

250596



5 ción podrán introducirse todas aquellas variaciones y modificaciones de detalle que la practica y la experiencia pudieran aconsejar siempre y cuando las variantes que se introduzcan no cambien, alteren o modifiquen la esencialidad del objeto descrito, a cuyo fin se declaran de novedad las siguientes reivindicaciones que constituyen la

NOTA REIVINDICATORIA

10 1ª - "PERFECCIONAMIENTOS INTRODUCIDOS EN EL CONEXIONADO ELECTRICO DE COMPRESORES", que se caracterizan, esencialmente, por determinarse en la pared exterior del depósito hermético del compresor, al menos un orificio en la zona en que debe colocarse la entrada del conductor o conductores, a cuyo orificio se aplica y une herméticamente, como por ejemplo mediante soldadura, una pieza metálica a modo de casquillo provista, por lo menos, de un orificio para pasar por el mismo uno de los conductores eléctricos, estando cada uno de dichos orificios limitado por una superficie cilíndrica, en cuyo interior y siguiendo su eje se sitúa el correspondiente conductos que se vincula con la pieza metálica y con la indicada superficie cilíndrica mediante un anillo de material aislante y hermético, tal como porcelana o vidrio.

25 2ª - Perfeccionamientos, según la anterior reivindicación, en los que se prevé hacer pasar los conductores directamente a través de orificios practicados en la propia pared del depósito del compresor hermético vinculado cada conductor con la citada pared me-

250596



diante un anillo de material aislante y hermético vitrificado vertido o inyectado entre el conductor y la pared en cuestión.

3ª - "PERFECCIONAMIENTOS INTRODUCIDOS EN EL CONEXIONADO DE COMPRESORES".

Todo tal y conforme queda descrito y reivindicado en la Memoria descriptiva que antecede y que consta de seis hojas escritas a máquina por una sola de sus caras y un plano que la ilustra.

MADRID, = 6 JUL 1959

FOIX Y CIA. S. R. C.

P. A.

Firmado: J. J. MORGADES Y GRANER

250598

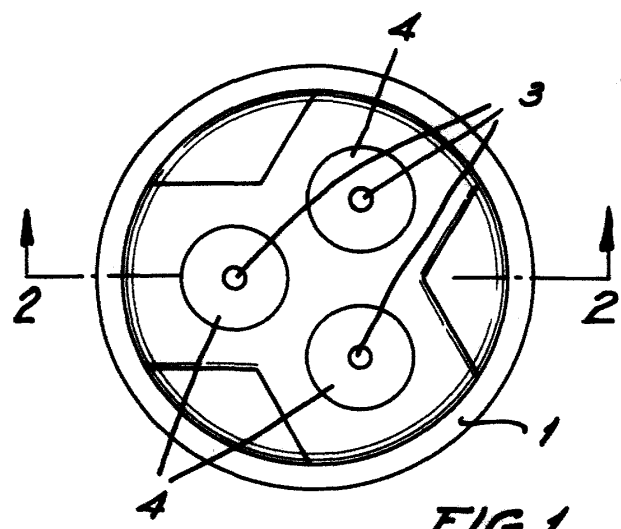


FIG. 1

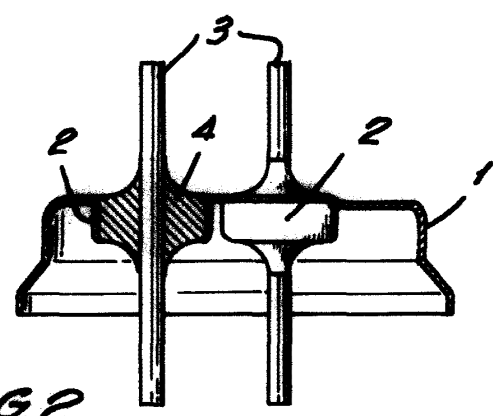
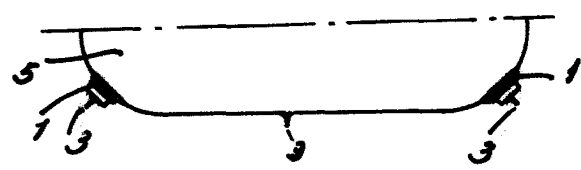


FIG. 2

FIG. 3



MADRID
p.a. J.J. Murgado Graver
P.P.
[Signature]

Escala variable