



ESPAÑA

ES

11

21

22

NUMERO

250323

Y

FECHA DE PRESENTACION

17 ABR. 1980

MODELO DE UTILIDAD

16 JUL. 1980

CASO B

<p>50 PRIORIDADES:</p> <p>51 NUMERO</p>	<p>52 FECHA</p>	<p>53 PAIS</p>
---	-----------------	----------------

<p>47 FECHA DE PUBLICIDAD</p>	<p>51 CLASIFICACION INTERNACIONAL</p> <p>F16 G 11/12</p>
-------------------------------	--

64 TITULO DE LA INVENCIÓN

"Soporte tensor para máquinas provistas de transmisión por correa"

71 SOLICITANTE (S)

D. ENRIQUE CELMA ABRIL

DOMICILIO DEL SOLICITANTE

Viladomat, 161- 163 - 5º - 5ª - BARCELONA, - 15

72 INVENTOR (ES)

73 TITULAR (ES)

74 REPRESENTANTE

D. Joaquin BOLIBAR PERA=1

MODELO DE UTILIDAD  
=====

Memoria descriptiva

5

El presente Modelo de Utilidad se refiere a un soporte tensor para máquinas tanto accionadas como motrices en las que la transmisión del movimiento se efectúa por medio de correas de transmisión.

10

Este soporte tensor es del tipo que, en líneas generales, comprende una placa en la que se fija la máquina y que es deslizable sobre dos perfiles substancialmente en C provistos de orificios para su fijación sobre una superficie plana y unidos entre sí por medio de una placa de base fijada a las alas inferiores de dichos perfiles y que está acoplada con la placa deslizable por medio de un husillo.

15

20

El soporte tensor objeto del presente Modelo representa un perfeccionamiento con respecto a las bases o soportes existentes del indicado tipo, ya que es especialmente apto para cumplir los fines propuestos de tensado de las correas de transmisión de las máquinas durante su funcionamiento sin pérdidas de tiempo, y por tanto de producción como ocurre con los medios tensores usuales, tales como carriles, incluyendo dicho soporte las ventajas de una simplificación constructiva, principalmente por lo que respecta a las guías

25

laterales longitudinales de la placa deslizante.

5 El soporte de este Modelo, dentro de su citada simplificación constructiva, no representa detrimento del guiado que ha de evitar los desplazamientos laterales de la placa deslizante e impedir la desalineación de las correas que se tensan ni tampoco implica una disminución de la resistencia que ha de tener para soportar el peso de la máquina fijada en la placa deslizante y los esfuerzos a que está sometida.

10 A tenor de las ventajas expuestas, el soporte tensor que se describe se caracteriza porque la placa deslizante se apoya sobre los perfiles laterales de guía mediante inflexiones angulares extremas previstas en la placa deslizante que abrazan exteriormente en forma deslizante a inflexiones correspondientes de los perfiles.

15 Para facilitar una explicación más detallada y la comprensión de lo expuesto, se acompaña una hoja de dibujos en los que se ha representado un caso práctico de realización del soporte tensor de las características indicadas, que se cita sólo a título de ejemplo no limitativo del alcance del presente Modelo.

25 En dichos dibujos:

La figura 1 es una vista en alzado frontal del soporte tensor,

La figura 2 es una vista en sección longi

tudinal del soporte, considerado por un plano medio y fragmentado convencionalmente.

La presente realización consta de dos perfiles metálicos laterales -1- que como se aprecia en la figura 1, están inflexionados angularmente en forma simplificada en la parte superior según dos inflexiones -1a- y -1b-, y presentan un ala inferior dotada de orificios -2- para su fijación a una superficie plana cuyos perfiles están unidos entre sí por medio de una placa de base metálica -3- de refuerzo mediante puntos de soldadura -4-.

Sobre los referidos perfiles está aplicada la placa deslizante -5- de soporte de la máquina - no ilustrada-, que en ambos laterales presenta sendas prolongaciones -6-, provistas asimismo de dos inflexiones angulares laterales longitudinales -5a- y -5b- que se corresponden en su forma con las inflexiones angulares precitadas de los indicados perfiles laterales -1-, cuyas prolongaciones -6- inflexionadas de la placa -5- encajan y abrazan las de dichos perfiles, permitiendo el deslizamiento de dicha placa -5- con respecto a los perfiles de modo que queda retenida sin posibilidad de desplazamientos laterales que pudieran afectar a la correcta alineación de la polea de la máquina que se monta sobre la mencionada placa deslizante, cuya máquina, puede ser, por ejemplo, un motor que se fija por mediación de tornillos en unos orificios

-7- previstos en dicha placa deslizante.

5 La expresada placa deslizante lleva unido mediante soldadura -8- en uno de sus extremos un taco inferior -9- provisto de un orificio -10- a través del que es pasante libremente giratorio un husillo -11- dotado de una cabeza hexagonal -12- de accionamiento, y que es retenido sin posibilidad de desplazamiento axial por medio de un collar -13- fijado con ayuda de un tornillo -14- sobre dicho husillo -11- y adosado al taco -9- , cuyo husillo está conectado a otro taco perforado y roscado -15- unido mediante soldadura -16- a la placa de base -3-.

10 En virtud de la referida organización al accionar el husillo -11- , actuando sobre su cabeza hexagonal -12- con una llave o herramienta apropiada , se obtiene el desplazamiento de la placa superior -5-, perfectamente guiada por medio de las inflexiones angulares de las prolongaciones -6- sobre las inflexiones correspondientes de los perfiles -1- con el fin de tensar la correa de transmisión acoplada a la máquina montada sobre la mencionada placa -5-.

15 Queda previsto que la cabeza -12- del husillo -11-, representada y descrita como hexagonal para su accionamiento con una llave hexagonal, presente taladros transversales para permitir accionar también el husillo -11- por mediación de una varilla pasante por dichos taladros en substitución de la in

20

25

dicada llave, e incluso se prevé que dicha cabeza sea de otro tipo para la actuación con llaves adecuadas.

También debe ponerse de manifiesto que el soporte tensor descrito tiene aplicaciones en múltiples circunstancias, es decir, siempre que en cualquier instalación industrial se utilicen transmisiones mediante correas de cualquier configuración, es decir, trapezoidales, planas, etc. con ventaja considerable con respecto a los antiguos carriles tensores.

Por lo demás, el modelo, dentro de su esencialidad, puede ser llevado a la práctica en otras formas de realización que difieran sólo en detalle de la indicada únicamente a título de ejemplo en la descripción y en los dibujos, a las cuales alcanzará asimismo la protección que se desea obtener. Por tanto, podrá fabricarse el soporte tensor de referencia en cualquier configuración y tamaño y con los medios y materiales mas oportunos, por quedar todo ello previsto y comprendido en el espíritu de las reivindicaciones siguientes.

N O T A  
=====

Se reivindica como objeto del presente Modelo de Utilidad:

1.- Soporte tensor para máquinas provistas de transmisión por correa, del tipo que comprende una placa de soporte de la máquina que es deslizable so-

5 bre dos perfiles laterales provistos de orificios para su fijación sobre una superficie plana y unidos entre sí por medio de una placa de base fijada a las alas inferiores de dichos perfiles y que está acoplada con la placa deslizante por medio de un husillo, que permite dicho deslizamiento caracterizado porque la placa deslizante se apoya sobre los perfiles laterales de guía mediante inflexiones angulares laterales extremas previstas en la placa deslizante que abrazan exteriormente en forma deslizante a inflexiones correspondientes de los perfiles.

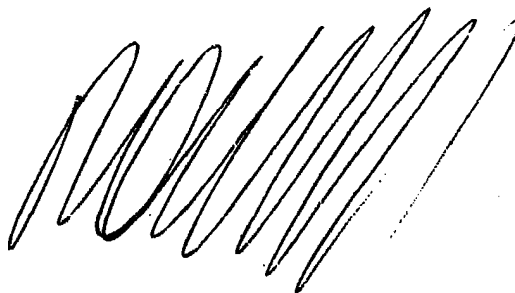
10

2.- Soporte tensor para máquinas provistas de transmisión por correa.

Esta memoria consta de siete páginas escritas por una sola cara.

BARCELONA, 11 ABR. 1980

P.A.



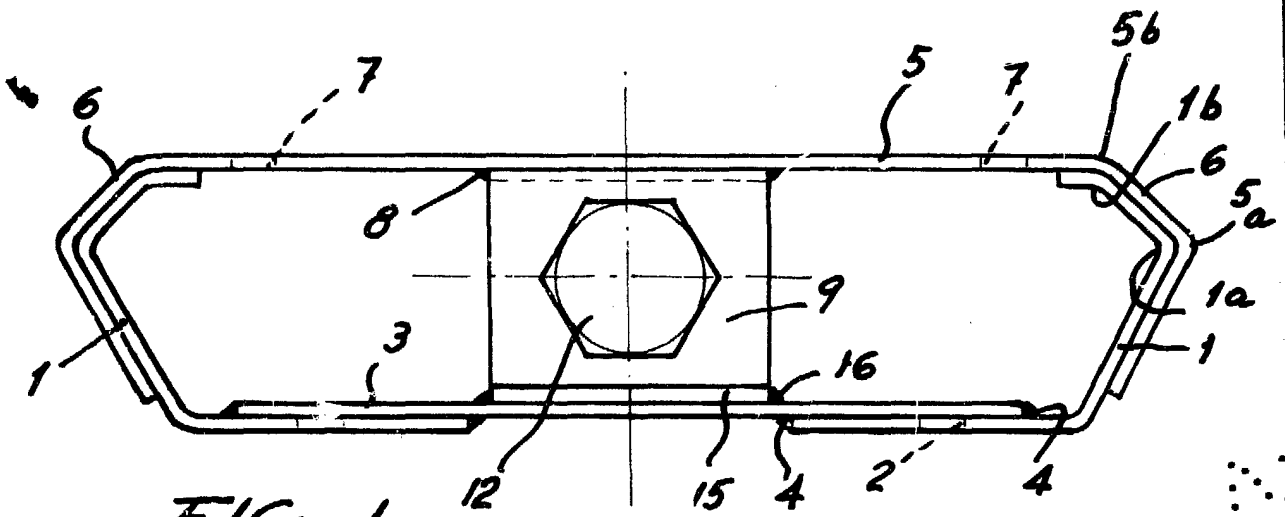


FIG. 1.

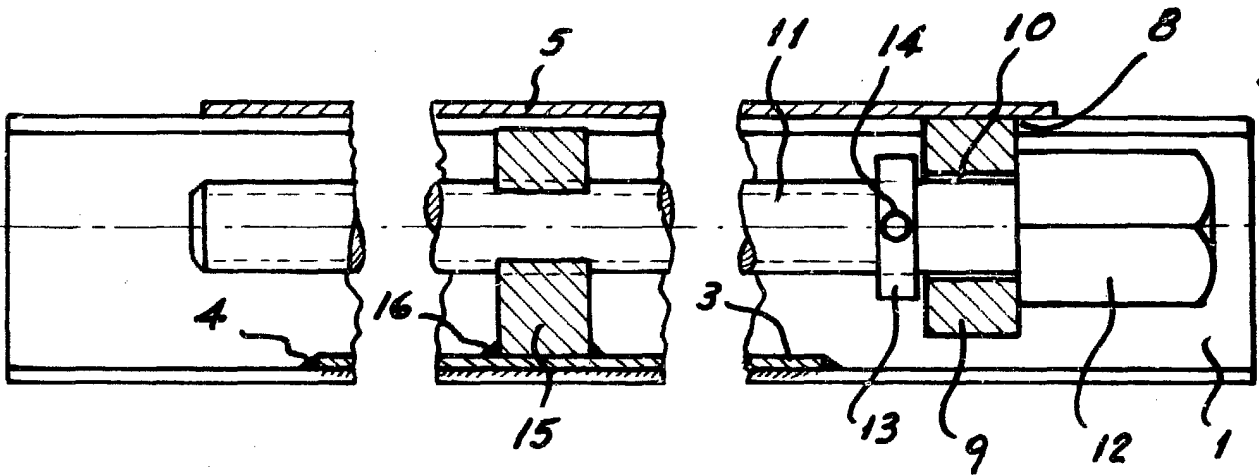


FIG. 2

FOR AUTHORIZATION

