



25 01 02

MEMORIA DESCRIPTIVA

que se acompaña a una solicitud de patente de invención por veinte años, para España y sus Posesiones, por APARATO NAVEGADOR PARA OBSERVACION SUBMARINA, a favor de don Manuel Díaz Rijo, de nacionalidad española, residente en Madrid, calle de Monte Esquinza, nº 28.

La presente invención recae sobre un aparato para la observación submarina, cuyo aparato es deslizable sobre el agua llevando un tripulante.

La observación submarina realizada desde el aparato objeto de la presente invención, tiene diversidad de aplicaciones; por ejemplo, el tripulante puede llevarlo debidamente propulsado hacia lugares donde existan bancos de pesca, cosa fácil de observar desde el visor o mirafondos del aparato, y una vez allí, el usuario puede sumergirse para realizar su pesca; esto ofrece la ventaja de poder buscar fácilmente los lugares adecuados, evitando el cansancio de un ejercicio nautico prolongado para desplazarse

5

10

2 - 25 01 02

12 JUL



15

a ellos; también permite escoger dichos lugares, debido a las posibilidades de observación constante del fondo submarino, cosa que no es factible desde una simple embarcación convencional, de superficie.

20

Esta aplicación no es limitativa, pues también sirve el aparato que se describirá, para la obtención de fotografías submarinas, y en general, para cualquier aplicación, incluso la de emplearse como medio auxiliar natatorio.

25

Con el fin de ilustrar la presente descriptiva, se acompaña una hoja de planos que muestra una ejecución preferente de la invención, citada a título de ejemplo meramente ejecutivo, sin carácter limitativo, pues caben variantes de realización, especialmente en el aspecto exterior del aparato, sin que se altere el espíritu de la invención. En dichos planos,

30

La fig. 1 muestra una vista lateral del aparato.

La fig. 2 es un corte vertical del mismo.

La fig. 3 es una planta del mismo cortada por su eje de simetría.

35

El aparato consta de un cuerpo central (1) de material ligero (por ejemplo, plástico, aluminio, madera ligera y resistente, etc.) de planta fusiforme, presentando, en consecuencia, una proa aguzada y una popa ensanchada y recta. Este cuerpo tiene su superficie superior plana o ligeramente cóncava, y su quilla plana.

40

En cada lado de este cuerpo, que es estanco al agua y está previsto como flotador central, van colocados, junto a la popa, dos flotadores estabilizadores estancos al agua y fabricados en el mismo o similar material al del cuerpo central, reseñados con (5) en el plano adjunto.

Junto a la proa, en la superficie superior del cuerpo central (1) va colocada una pequeña caja (2) en la que

- 3- 25 01 02

12 JUN



45 se aloja el terminal inferior de un vástago (2) dotado de
un pequeño tope, y con movimiento de rotación; el terminal
opuesto de este vástago va rematado en una horquilla apta
para acoger un remo de doble pala, siendo factible prever
un pasador de fijación del mismo; este montaje permite un
50 movimiento completo del remo con desplazamiento angular ho-
rizontal y vertical. Este dispositivo del montaje del remo
es sustituible por un dispositivo de rótula; cualquier eje-
cución es indiferente ya que lo que se pretende es acoplar
un remo de manera que tenga libre los movimientos necesarios
55 para bogar.

Detrás del portaremos (3) se prevé un mirafondos
que está constituido por una pantalla o bisera (4) y una
amplia ventana (6) practicada en el cuerpo (1), dotada de
un elemento transparente en su parte superior y otro en la
60 inferior (7) formando una cámara estanca de sección aproxi-
mente troncocónica o trapezoidal.

El funcionamiento de este aparato es muy sencillo y
se desprende de su propia descriptiva. El usuario va echa-
do boca abajo sobre el flotador central (1) y para navegar
se vale del remo en la forma antes citada, y coopera im-
65 pulsando con los pies, que quedan fuera del cuerpo (1) ya
que éste lleva aproximadamente hasta el vientre del usua-
rio, que, por tanto, parcialmente sumergido, tiene libre
movimiento de piernas. No precisa la ayuda de éstas, pues
70 basta con llevarlas extendidas y avanzar con el remo. Para
observar el fondo, acopla la cara a la mirilla o mirafondos
pudiendo hacer su exploración visual con toda facilidad.

Los flotadores (5) actúan de estabilizadores para
impedir que el cuerpo (1) vuelque ante los movimientos del
75 navegante.

25 01 02^{12 JU}



Finalmente se hace constar q ue en la presente in-
vención cabe cualquier variante de realización que no alte-
re el espíritu de lo descrito, pudiéndose fabricar en toda
clase de materiales y dimensiones adecuadas, sin limitación.

- - - - -

NOTA: - Descrito suficientemente lo que antecede,
sólo resta consignar que lo que se declara propio y nuevo
del solicitante, es lo contenido en las siguientes:

REIVINDICACIONES

85 1 - Aparato navegador para observación submarina,
caracterizado esencialmente por constar de un cuerpo flotan-
te central, de material ligero, estanco al agua, de planta
fusiforme, proa aguzada y popa recta, con la quilla prácti-
camente plana, y la superficie superior plana o suavemente
90 arqueada de babor a estribor; teniendo junto a la popa, en
sus lados, y en posición algo más elevada, dos estabiliza-
dores constituidos por dos flotadores estancos al agua.

2 - Aparato, según reivindicación 1ª caracterizado
porque junto a la proa, en la superficie superior del cuer-
po flotador central, se prevé un soporte articulado debi-
95 damente para acoplar un remo de dos palas, de manera que
éste tenga movimiento angular horizontal y vertical.

3 - Aparato, según reivindicaciones 1 y 2, caracte-
rizado porque detrás del portaremo, se prevé un mirafondos
dotado de una bisera delantera de dimensiones adecuadas,
100 cuyo mirafondos consiste en una cámara que atraviesa de
arriba hacia abajo el centro del cuerpo central, y que va
dotada en sus extremos superior e inferior, de sendos me-
dios transparentes que permitan la visión, a su través.

4 - APARATO NAVEGADOR PARA OBSERVACION SUBMARINA.

- - -

30

90

95

100

105

25 01 02

12



Todo según queda descrito en la presente Memoria, que consta de cinco hojas foliadas y mecanografiadas por una sólo cara, con un total de ciento cuatro líneas y hoja de planos que adjunto se acompaña.

Madrid, 12 junio 1959

p.a.

Wazany

25 01 02

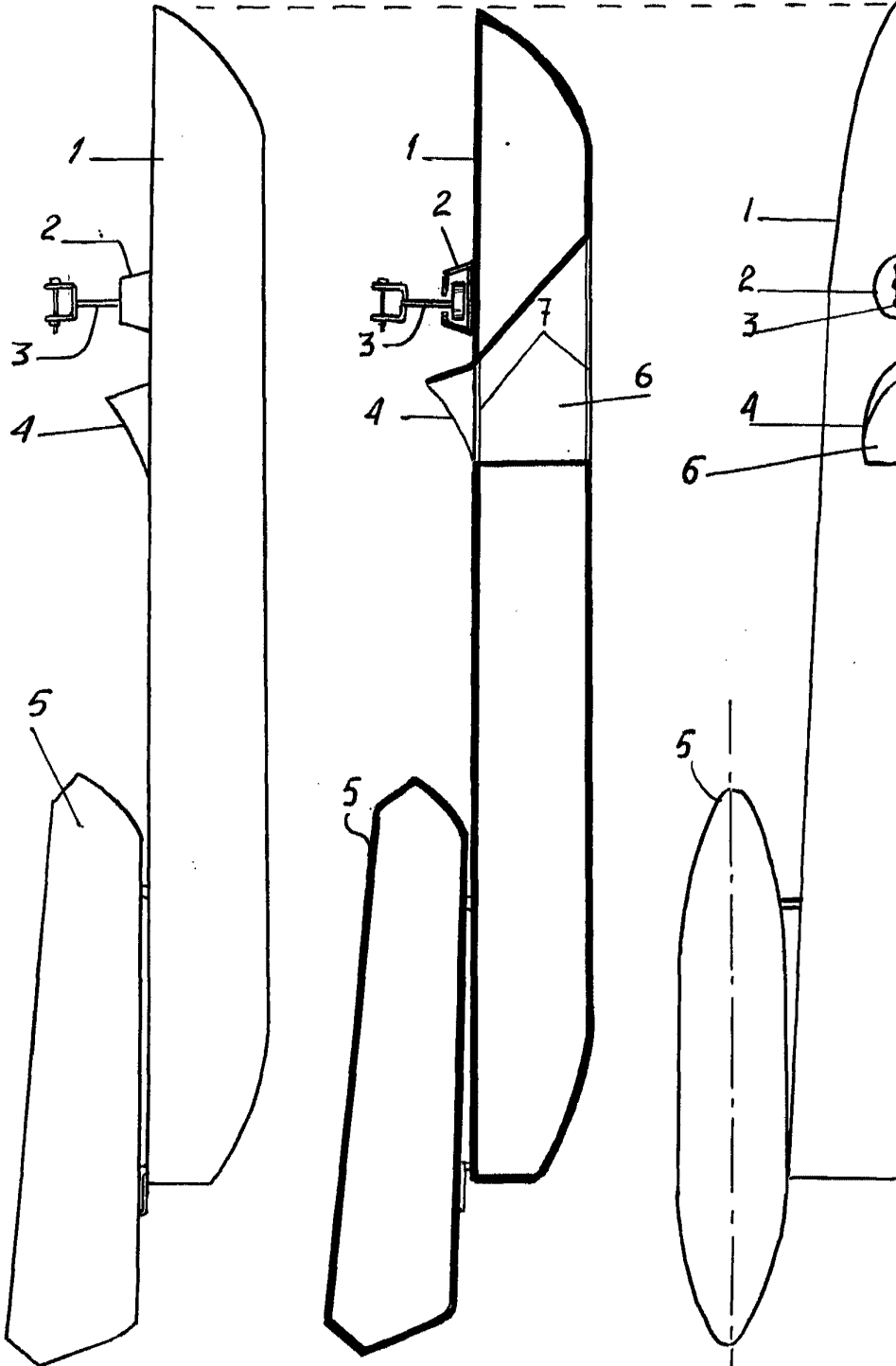
12 JUN



FIG. 1

FIG. 2

FIG. 3



ESCALA VARIABLE

MADRID 12 JUNIO 1959

Chazarangó