



ESPAÑA

1 JUL. 1980

10 ES	11	NUMERO	12 Y
	21	249900	
	22	FECHA DE PRESENTACION	

MODELO DE UTILIDAD

90 PRIORIDADES:		
91 NUMERO	92 FECHA	93 PAIS
47 FECHA DE PUBLICIDAD		51 CLASIFICACION INTERNACIONAL A67D 9/00
64 TITULO DE LA INVENCION "CUNA PLEGABLE MEJORADA"		
71 SOLICITANTE (S) DON MANUEL ALBA RUBIO		
DOMICILIO DEL SOLICITANTE LOGROÑO.- Poligono de Cantabria.		
72 INVENTOR (ES) EL MISMO SOLICITANTE		
73 TITULAR (S) EL MISMO SOLICITANTE		
74 REPRESENTANTE DON DOMINGO DIAZ UNGRIA		

5 El Modelo de Utilidad objeto de la presente Memoria, se refiere como su título indica a una CUNA PLEGABLE MEJORADA, - que reúne unas cualidades de utilización muy superiores, a cuantas - con análoga misión, han aparecido hasta el momento en el mercado, - tanto por su racional diseño, como por su sencillez y eficacia.

10 Esencialmente consiste la presente Invención en una cuna compuesta de dos módulos o barandillas laterales extraíbles unidas con dos cabeceros portadores de las cuatro patas, enfrentados los dos cabeceros entre si y las dos barandillas entre si, cierran el perímetro de la cuna, quedando así mismo cerrada su base por un somier articulado en la longitud menor del rectángulo que lo forma.

15 Las barandillas encastran en sus extremos verticales, por un sistema, que las permite descolgarse en el sentido vertical y se pararlas del resto de la cuna (Cabeceros y somier), para la preparación de la operación de plegado.

20 Los cabeceros portadores de patas, forman un bastidor, o marco con travesaño superior o pasamanos y travesaño inferior de apoyo sobre somier, llevando en la cara interna de los remates verticales de los mismos, un carril o guía (que termina al final de las patas), por el que discurre el sistema que permite descolgar las barandillas laterales o encastrarlas para la utilización y normal presentación de la cuna.

25 Separados del conjunto, las dos barandillas, se inicia el plegado de la cuna, estando apoyada esta operación en la facilidad que para la realización de la misma proporcionan dos puntos de giro, uno que permite apoyar, las dos mitades simétricas del somier, al acercar hacia el centro del mismo, los dos cabeceros y otro punto de giro que ha permitido esta última operación de plegado descrito.

30 Para la mejor comprensión del Invento que se preconiza, se acompañan dos hojas de planos en las que en ocho figuras, se deta-

lla suficientemente la constitución y disposición de sus elementos -- componentes, así como su utilización, en un ejemplo de realización práctica no limitativo.

35

La figura primera ofrece una perspectiva de la cuna con barandilla lateral modulable y extraíble, descolgada la que aparece en primer plano, quedando su travesaño inferior apoyado en el suelo y a nivel de las patas.

40

La figura segunda muestra el alzado frontal de uno de los cabeceros modulables y portadores de las patas.

La figura tercera presenta en alzado frontal, a una de las barandillas laterales y extraíbles, apreciándose en base el larguero articulado del somier.

45

La figura cuarta presenta la planta del somier articulado.

La figura quinta ofrece el somier desarticulado con vista lateral de los cabeceros portadores de patas.

La figura sexta da un detalle de la articulación y punto de giro en partes simétricas del somier entre sí.

50

La figura séptima da un detalle de la articulación y punto de giro larguero, articulado somier a cabecero.

La figura octava nos ofrece un detalle en sección del ensamblaje entre el carril guía del cabecero y barrote vertical extremo de la barandilla

55

La numeración que acompaña a las figuras, tiene el mismo significado para ambas, siendo este el siguiente:

60

1. - Barandilla o lateral.
2. - Cabecero
3. - Somier
4. - Barrotes.
5. - Travesaño superior de barandilla o pasamanos.

- 6. - Travesaño inferior de barandilla.
- 7. - Travesaño superior cabecero o pasamanos
- 8. - Travesaño inferior cabecero
- 9. - Travesaño soporte de cabecero
- 10- Travesaño somier
- 11- Punto de giro partes simétricas somier
- 12- Herraje de fijación punto de giro partes simétricas somier.
- 13- Punto de giro somier-cabecero
- 14- Pata
- 15- Carril o guía empotrada en cara interna barrote portador de patas.
- 16- Sistema para accionamiento y descolgado de barandillas.
- 17- Largueros simétricos somier.

Tomada por pasamanos (5) una de las barandillas laterales (1) y accionando en (16) se descuelga la barandilla, repitiendo la operación, con la simétrica, y separandolas de la cuna, continuando de esta forma el plegado de la cuna representada en perspectiva s/fig. 1.

Accionando en (11) , se levantan formando ángulo (con -- vértice en el punto más separado del suelo), las partes simétricas (17) del somier (3), ángulo que irá siendo menor, al irse acercando los - cabeceros (2) el uno sobre el otro, permitido por el giro en (13) de somier-cabecero hasta lograr el contacto de las dos mitades del somier citadas.

Este Modelo es realizable en cualesquiera de tamaños y materiales adecuados, siendo susceptible de toda clase de modificaciones de detalle en tanto que estas no alteren su fundamento.

- N O T A -

Los puntos de invención propios y nuevos que son objeto

de la presente solicitud de Modelo de Utilidad, en España por veinte años son los siguientes.

REIVINDICACIONES

95 1- CUNA PLEGABLE MEJORADA, caracterizada por comprender dos módulos o barandillas laterales extraíbles, encastradas con dos cabeceros portadores de cuatro patas de la cuna y base con somier, que cierran perímetro y conjunto de cuna para ser utilizable.

100 2- CUNA PLEGABLE MEJORADA, según reivindicación anterior caracterizada porque comprende en los barrotes extremos de los cabeceros y en sus caras internas, un sistema que se acciona desde los barrotes extremos de las barandillas, permitiendo extraer estas en el inicio del plegado, apartandolas de conjunto.

105 3- CUNA PLEGABLE MEJORADA, según reivindicaciones anteriores caracterizado porque comprende un punto de giro en centro de somier que permite plegar las partes simétricas del mismo una mitad sobre la otra, auxiliado por un segundo punto de giro, situado en la unión somier-cabecero y próximo a la pata, al objeto de que queden lo más próximas posibles, los citados cabeceros, una vez terminado el plegado de la cuna.

110 4- CUNA PLEGABLE MEJORADA.

Tal y como se ha descrito en la memoria que antecede y para los fines en ella especificados.

115 Consta la presente memoria descriptiva de cuatro hojas escritas a máquina por una sola cara.

Madrid 15 de Abril de 1.980

DOMINGO DIAZ UNGRIA
P.E.

Fig.2

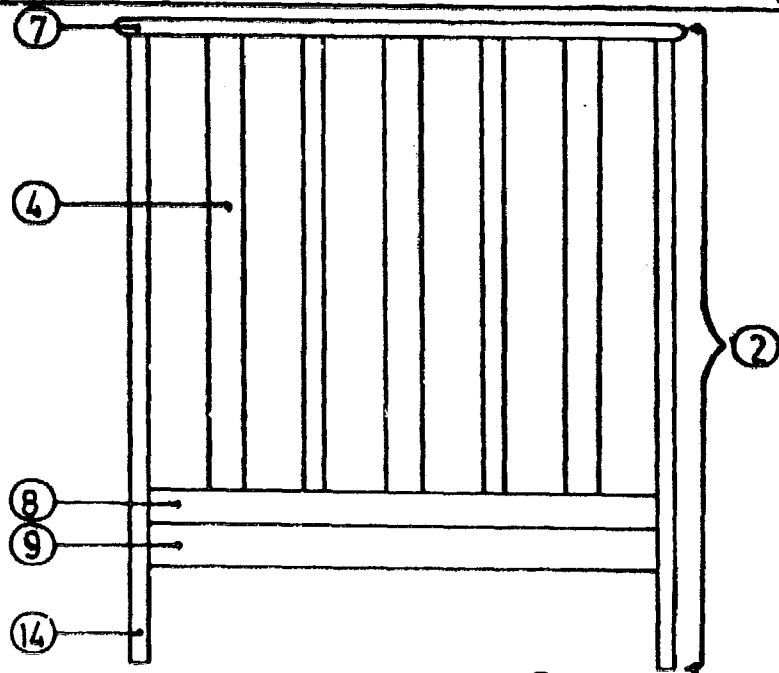


Fig.3

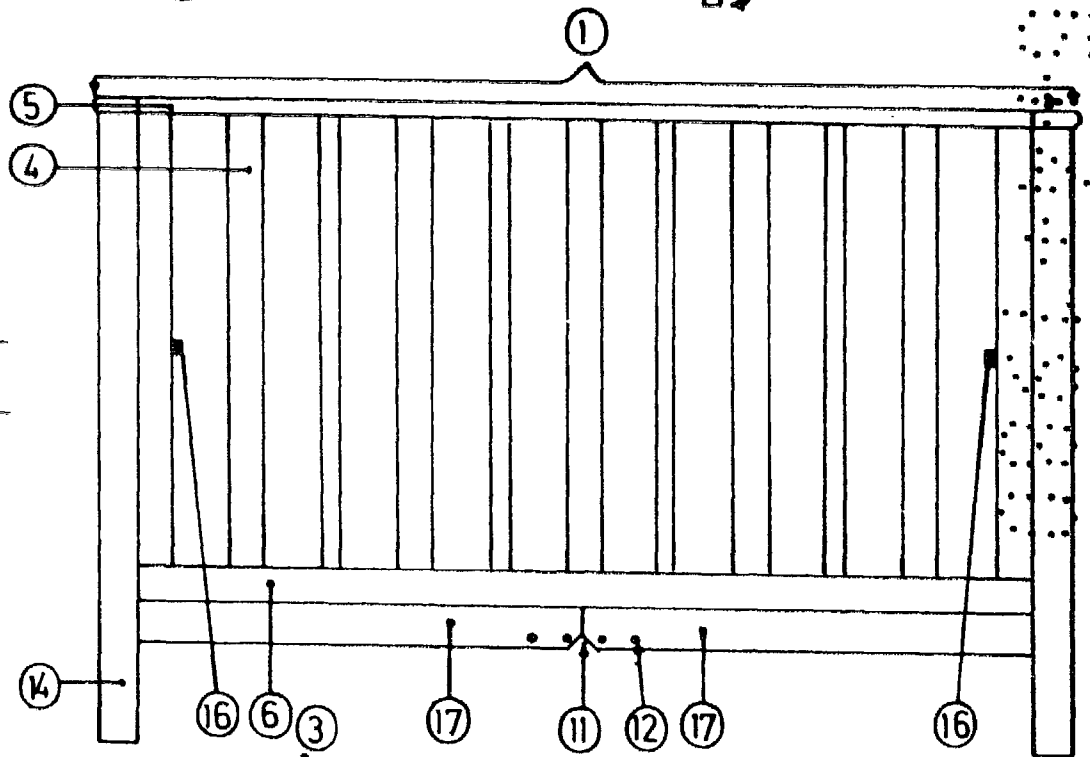
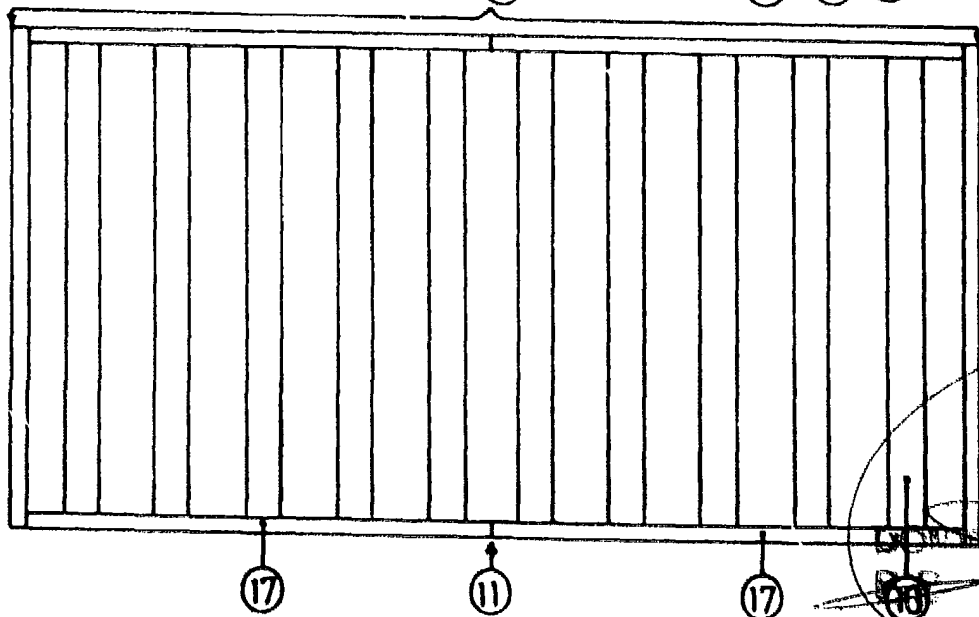


Fig.4



ESCALA VARIABLE

15 MAY 1980
INGENIERO DE OBRAS Y URBANISMO
10

Fig. 8

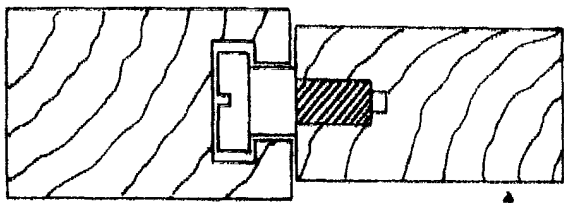


Fig. 6

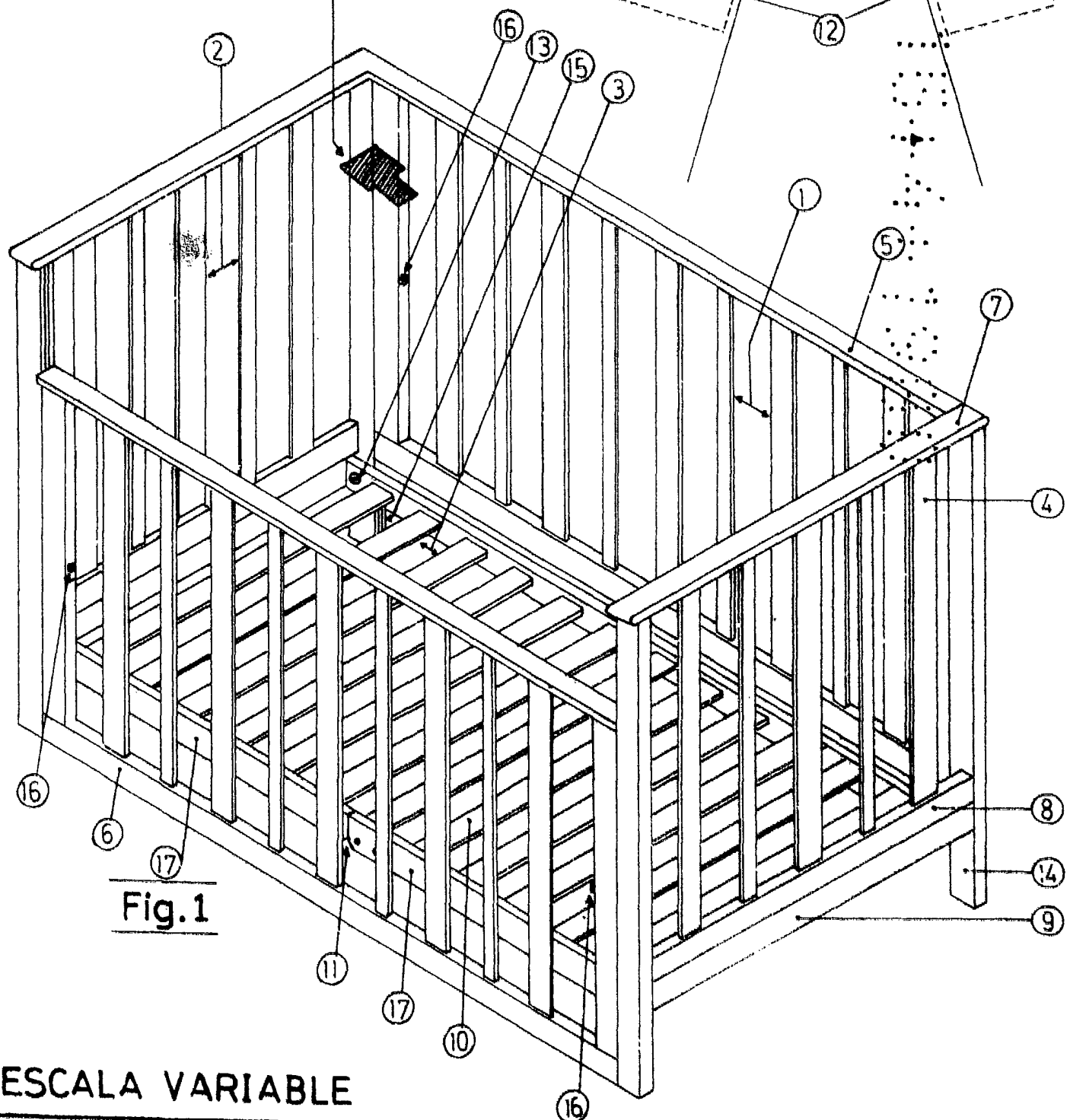
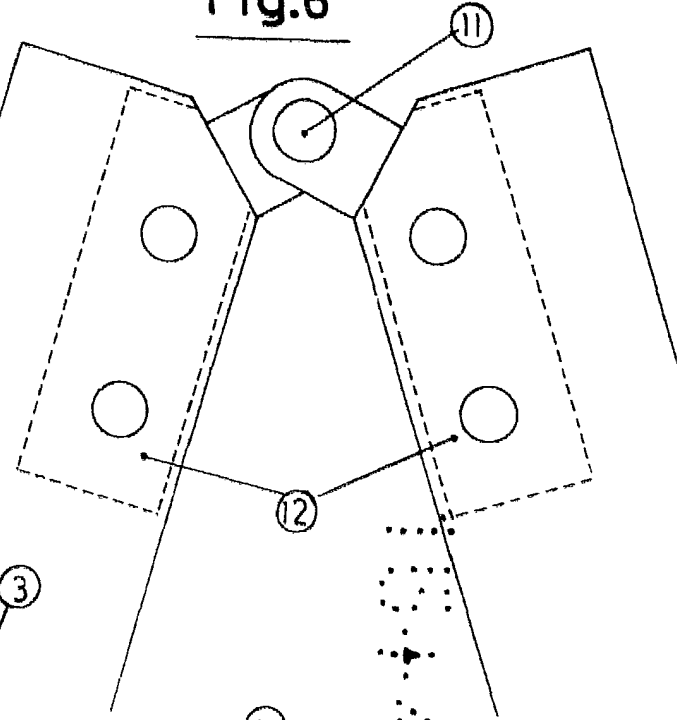


Fig. 1

ESCALA VARIABLE

Fig.7

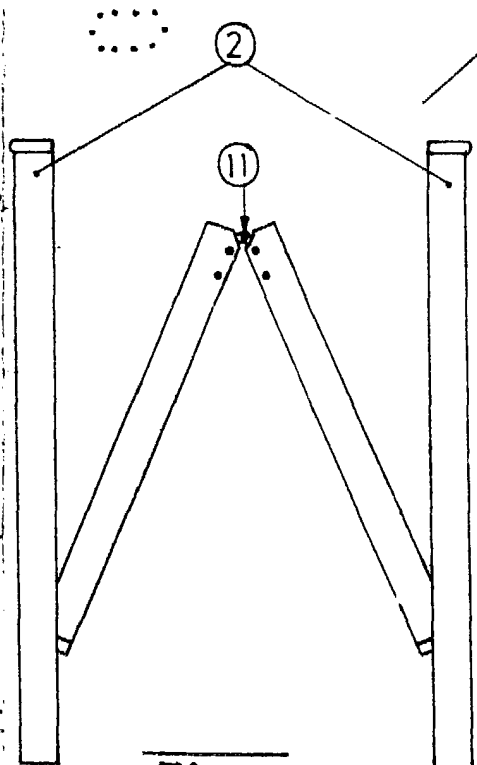
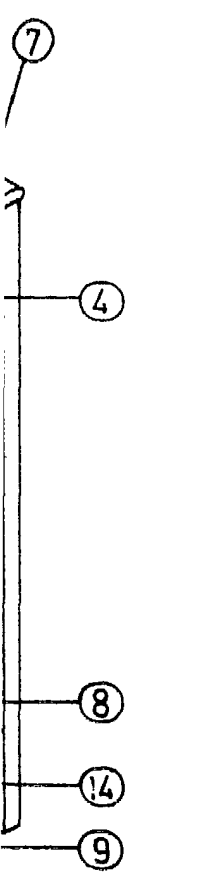
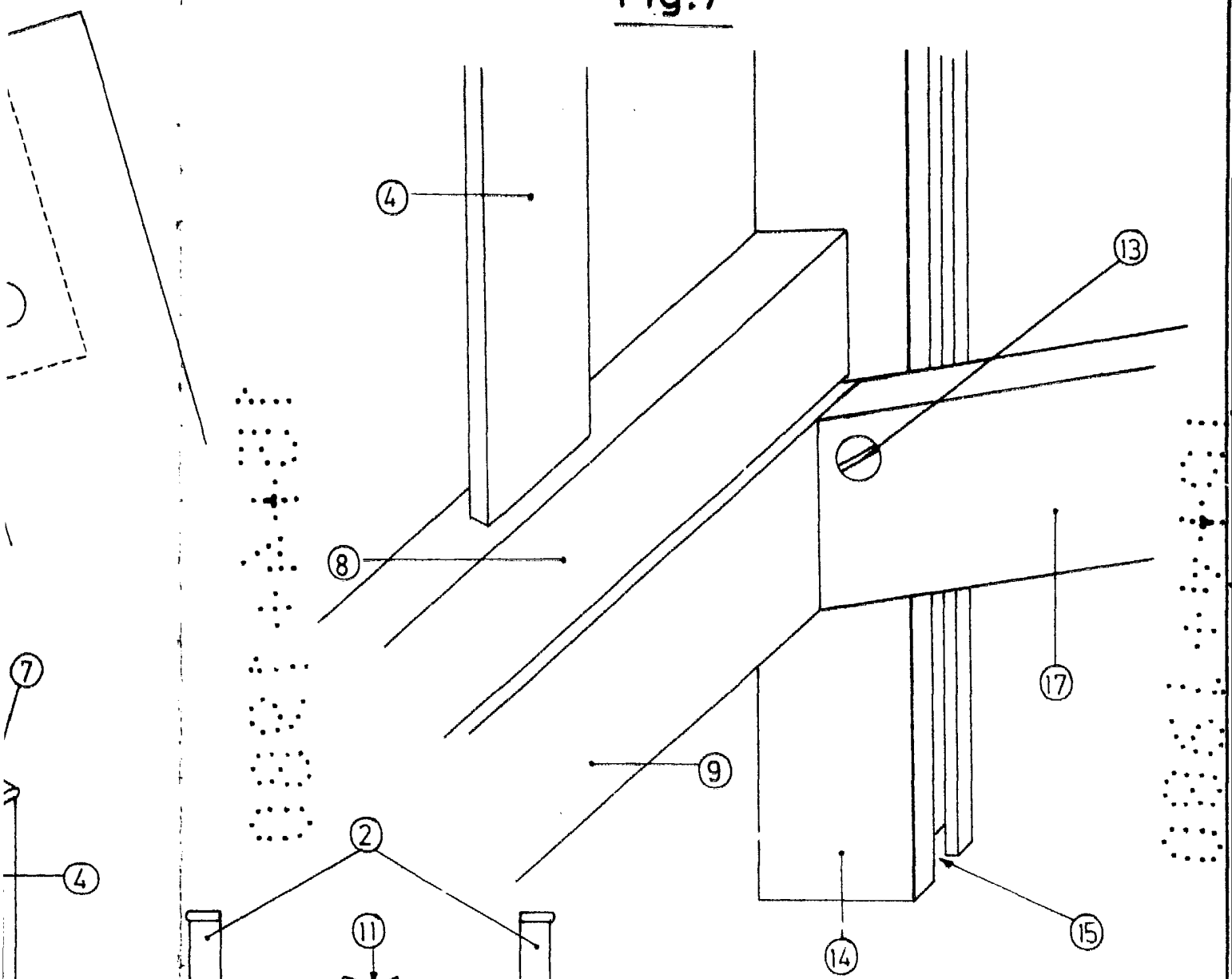


Fig.5

15 11 1980
DOMINGO LAZ UNGRIA
P.R.