

19 ES 21 22	11 21 <b>NÚMERO</b> <b>249936</b>	10 Y
	<b>FECHA DE PRESENTACION</b> 11 ABRIL 1980	



*En TC*

ESPAÑA

**MODELO DE UTILIDAD**

*11 ABR 1980*

30 PRIORIDADES:		
31 NÚMERO	32 FECHA	33 PAIS

37 FECHA DE PUBLICIDAD	31 CLASIFICACION INTERNACIONAL <i>A63B 17/00</i>
------------------------	---

54 TITULO DE LA INVENCIÓN

" PLANTILLA ANATOMICA DE MONTADO DE ZAPATO CON TACON ALTO "

71 SOLICITANTE (ES)

Don Luis VILLAR Monne.

DOMICILIO DEL SOLICITANTE

SAX (Alicante) - Gran Vía, núm. 54, 2º.

72 INVENTOR (ES)

73 TITULAR (ES)

74 REPRESENTANTE

MODESTO POLO SANZ - Agente Oficial de la Propiedad Industrial.

La presente invención se refiere, según se expresa en el enunciado de esta memoria descriptiva, a una plantilla anatómica para el montado de zapatos femeninos con tacón alto.

5 Esta plantilla ha sido especialmente concebida para configurar un puente rígido que relaciona la zona correspondiente a la planta del zapato con la zona correspondiente al tacón, de manera que se obtiene una estructura rígida en el conjunto del zapato durante el uso del mismo.

10 Por otro lado, su propia configuración permite un perfecto adaptamiento a la planta del pie, ofreciendo también como otra de sus características el hecho de incorporar sobre la superficie correspondiente a la zona de apoyo del metatarso del pie, zona sobre la que carga el peso del cuerpo, una plantilla de caucho.

15 Para ello la plantilla que se preconiza está constituida mediante la conjunción funcional de tres piezas, una de ellas de material flexible que afecta tanto a la planta como al enfranque y al talón del pie y que constituye la base de fijación de las otras dos piezas. La segunda pieza está constituida en un material rígido, preferentemente plástico, y afecta solamente a las zonas correspondientes al enfranque y al talón, ofreciendo una curvatura longitudinal acorde con la altura prevista para el tacón del zapato y una curvatura transversal que varía a lo largo de la misma de la zona adecuada para conseguir una perfecta adaptación a la bóveda plantar del pie.

25 La tercera pieza está constituida por la mencionada almohadilla de caucho, la cual asienta sobre la zona de  
30 la planta correspondiente al apoyo del metatarso del pie.

De lo anteriormente expuesto se deduce que, al efectuarse el montaje del zapato, la pieza de plástico rígido establece un puente entre la planta y el tacón que imposibilita las deformaciones en la mitad posterior del zapato, con lo que se eliminan las típicas torceduras de tacón tan frecuentes en este tipo de calzado femenino.

Por otro lado, al mantener la planta una estructura flexible, el zapato resulta sumamente cómodo, flexando fácilmente su zona de puntera al caminar.

Finalmente, la almohadilla de caucho absorbe perfectamente las irregularidades de la zona metatarsiana, contribuyendo a eliminar la aparición de endurecimientos epiteliales o callos en esta zona, causados por la concentración de peso sobre la misma.

A continuación se hará una descripción completa de la aludida plantilla con referencia a los dibujos que se acompañan, en los cuales se representa, a simple título de ejemplo, no limitativo, una forma preferente de realización susceptible de todas aquellas modificaciones de detalle que no alteren fundamentalmente sus características esenciales.

En dichos dibujos:

La figura 1, muestra una vista en perspectiva de la plantilla anatómica del montado de zapato con tacón alto que constituye el objeto de la presente invención.

La figura 2, muestra una vista en alzado lateral interno de dicha plantilla anatómica.

La figura 3, muestra finalmente una sección longitudinal de la misma.

A la vista de estas figuras puede observarse

como la plantilla anatómica que se preconiza está constituida mediante tres piezas, una de ellas de material flexible y que ha sido referenciada con 1, la cual afecta tanto a la zona de planta como a la de enfranque y tacón y constituye la base de asiento para las otras dos piezas.

La segunda pieza, referenciada con 2, es de naturaleza rígida y está preferentemente obtenida en material plástico, afectando únicamente a la zona de enfranque y a la zona de tacón y presentando su borde anterior (3) curvo, con una curvatura que se corresponde exactamente con la zona de plegado de la pieza (1) de material flexible, donde se inicia la planta del zapato.

Esta pieza (2) de plástico rígido presenta una curvatura longitudinal acorde con el desnivel provocado por la altura del tacón, mientras que su curvatura transversal... varía a lo largo de toda su longitud, en orden a conseguir... una superficie que se adapte anatómicamente a la zona correspondiente del pie.

Para potenciar este caracter anatómico se ha previsto que en su borde interno se prolongue, con respecto a la pieza flexible (1), en una aleta (4) que se proyecta sensiblemente hacia arriba y que constituye una zona de apoyo para la bóveda plantar del pie.

Finalmente la plantilla presenta una tercera pieza constituida por una almohadilla de caucho (5), la cual queda debidamente dispuesta sobre la zona de la pieza flexible (1) correspondiente a la planta del calzado, para constituir un asiento del metatarso del pie.

Tanto la pieza de plástico rígido (2) como la almohadilla de caucho (5) se fijan a la pieza flexible (1)

mediante encolado.

5 El conjunto así obtenido, tal como anteriormente se ha dicho, presenta unas características de gran flexibilidad en la zona correspondiente a la planta, mientras que en la zona correspondiente al enfranque y al tacón su rigidez es absoluta.

10 La forma, dimensiones y materiales podrán ser variables y en general cuanto sea accesorio o secundario, siempre que no altere, cambie o modifique la esencialidad del objeto que se describe.

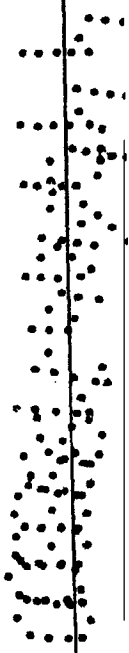
Los términos en que queda redactada esta Memoria son ciertos y fiel reflejo del objeto descrito, debiéndose tomar con caracter amplio y nunca en forma limitativa.

15

20

25

30



REIVINDICACIONES

1ª).- Plantilla anatómica de montado de zapato con tacón alto, caracterizada por estar constituida mediante tres piezas, una de ellas de material flexible y que afecta tanto a la planta como al enfranque y al tacón, otra de material rígido, preferentemente de plástico, que afecta únicamente a las zonas correspondientes al enfranque y al tacón y una tercera pieza constituida por una almohadilla de caucho dispuesta en correspondencia con la zona metatarsiana del pie, habiéndose previsto que tanto la almohadilla de caucho como la pieza rígida se fijen por encolado a la cara superior de la pieza flexible.

2ª).- Plantilla, según reivindicación primera, caracterizada porque la pieza de plástico rígido presenta una curvatura longitudinal acorde con la altura prevista para el tacón, mientras que transversalmente su curvatura varía en orden a conseguir una perfecta adaptación a la planta del pie, incluida la bóveda plantar, habiéndose previsto que el borde anterior de esta pieza rígida sea curvocóncavo y coincida con la línea de plegado de la pieza flexible en la que se inicia la zona de la misma correspondiente a la planta.

3ª).- "PLANTILLA ANATOMICA DE MONTADO DE ZAPATO CON TACON ALTO", como queda sustancialmente descrito en la presente Memoria y en los dibujos adjuntos.

Esta Memoria consta de cinco hojas foliadas y mecanografiadas por una sola cara.

MADRID, 11 ABR. 1980

P. A.

*[Handwritten signature]*

*[Handwritten signature]*

FIG. 1

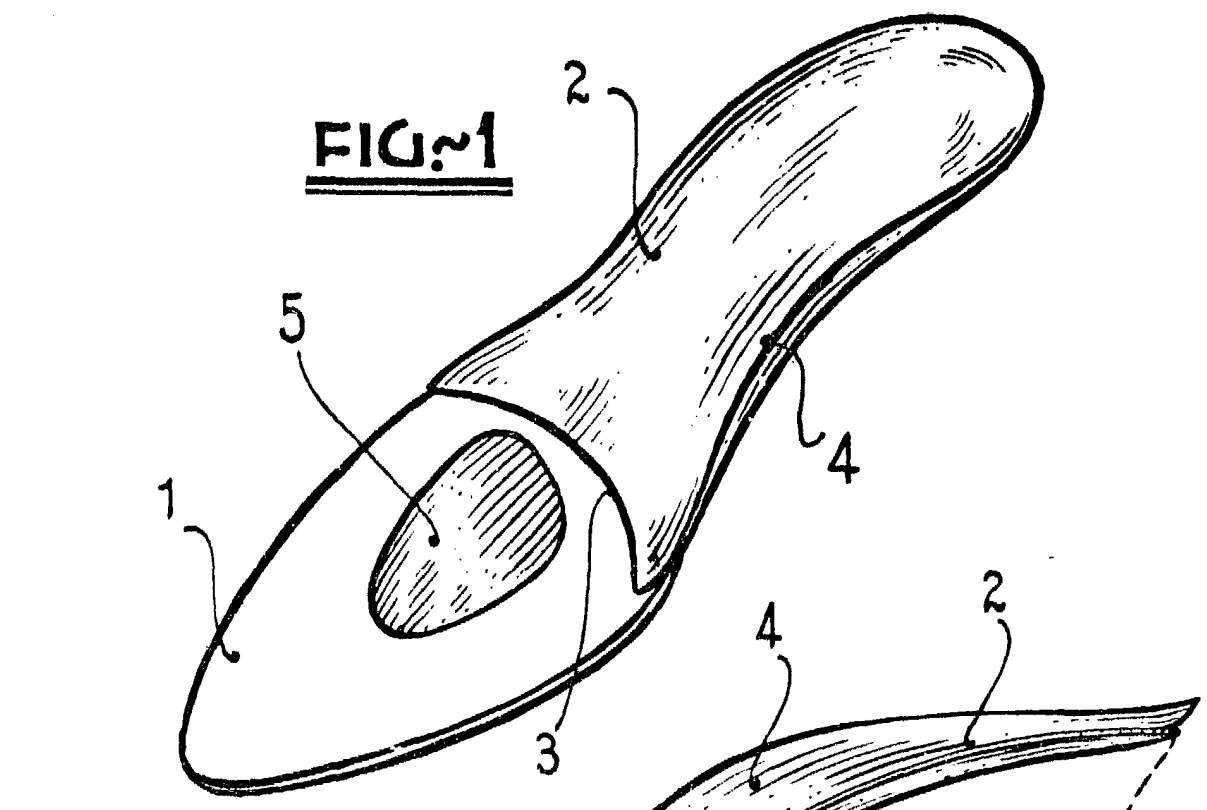


FIG. 2

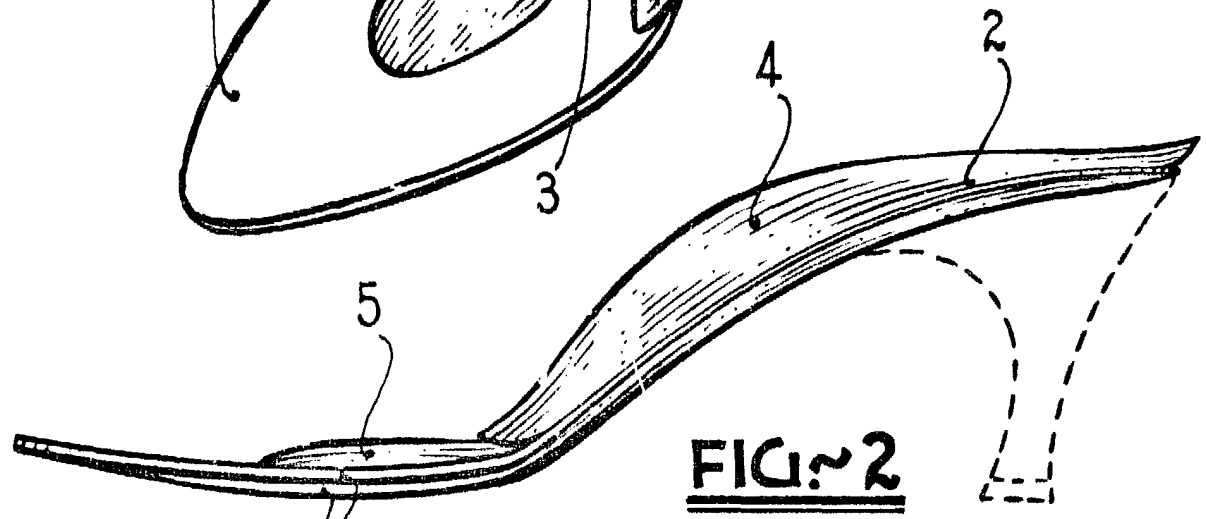
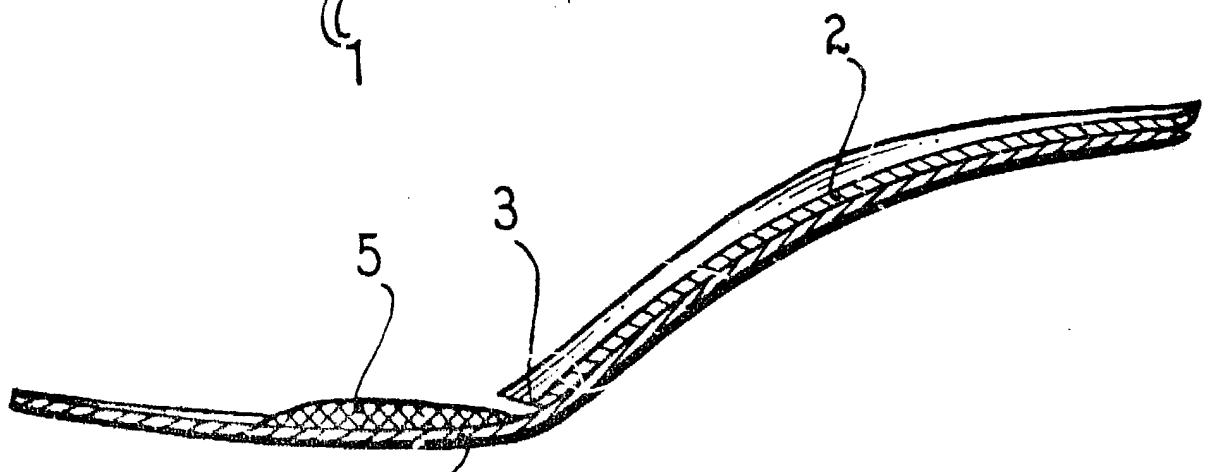


FIG. 3



MADRID, 11 ABR. 1980

*Luis Villar Monne*

ESCALA VARIABLE