

AÑO 1.959

Expediente núm.



249493

REGISTRO DE LA PROPIEDAD INDUSTRIAL

249493

PATENTE DE INTRODUCCION

MEMORIA DESCRIPTIVA

que se acompaña a la solicitud de

una **PATENTE DE** INTRODUCCION por 10 años, en España

a favor de

DON GASPAR MAMPEL FERNANDEZ, de nacionalidad
española domiciliado en Barcelona
calle de Cenuda núm. 13

por:

« APARATO PROYECTOR DE VISTAS »



249493

P A T E N T E
D E
I N T R O D U C C I O N

por "APARATO PROYECTOR DE VISTAS FIJAS", a favor de DON GAS-
PAR MAMPEL FERNANDEZ, domiciliado en BARCELONA, calle Canuda,
núm, 13, y de nacionalidad española.

= . =

MEMORIA DESCRIPTIVA

La presente invención, realizada con éxito en el ex-
tranjero, se refiere a un aparato proyector de vistas fijas.

En la invención entran en consideración un especial
montaje de la tapa con respecto a la carcasa, de forma, que
5. al abrir la carcasa, el objetivo ajustado a la tapa, queda au-
tomáticamente colocado en el punto adecuado de su función,
pues la tapa bascula junto con un lateral de la caja, quedando
do el objetivo enfrentado al condensador.

En este abatimiento de la tapa, queda la carcasa
10. abierta por la parte superior, y quedan visibles el radiador



249493

y la ventanilla donde se coloca el pasavistas.

5. En el equipo óptico entran en consideración el conjunto de condesador, de posición fija en la carcasa, formando un cuerpo ante la lámpara y el conjunto objetivo, separado del anterior y vinculado a la tapa, con respecto a la cual puede deslizar para variar la distancia focal y en consecuencia la amplitud de la imagen, permitiendo efectuar un enfoque perfecto.

10. Las lentes del condensador son dos, pudiendo, si se desea, introducir entre ellas o ante ellas un cristal de filtro de rayos infrarrojos, a fin de impedir el paso del calor desde la lámpara a la película diapositiva.

15. Con el fin de facilitar la explicación, se acompaña a la presente memoria una lámina de dibujos en la que se ha representado un caso de realización, que se cita a título de ejemplo.

En los dibujos :

20. la figura 1, es una vista externa del conjunto con la carcasa y objetivo seccionados,
la figura 2, es una vista del conjunto completamente seccionado.

25. Haciendo referencia a las figuras, es de observar, que el proyector se halla encerrado en el interior de una caja 1, la cual tiene un lateral y la tapa abatibles 2, por un punto de giro 3, con respecto a la caja. La pieza 1, por su parte inferior, está cerrada por una peana 4, la cual está unida a la superficie inferior de cierre 5, con unos salientes 6, en sus ángulos, que constituyen los puntos de apoyo. Encima de dicha peana 4, se monta un foco luminoso y un conjunto de lentes, que constituyen el condensador, delante de la cual se pue

30.

249493



de colocar una diapositiva o un portadiapositivas.

- El conjunto que constituye el foco luminoso, se halla formado por una caja 7, la cual encierra una lámpara 8, presentando la caja en su interior, un tabique 9, con un orificio central, donde apoya el borde periférico de una parábola 10, proyectora de los haces luminosos de la lámpara, los cuales salen del interior de la caja a través del orificio 11, que está presenta al efecto en su cara anterior. En su parte superior la caja 7 está abierta, presentando en sus laterales unos muelles 12, para la retención de una pieza de cierre 13, abierta por su parte superior, pero con una serie de tabiques 14 paralelos, y dispuestos con la suficiente inclinación para que no dejen pasar al exterior el haz luminoso, con la ventaja de airear el interior de la caja, evitándose el calentamiento excesivo de la lámpara.

- Distanciado de este conjunto, existe otro conjunto que constituye el condensador, fijo en el interior de la caja 1, el cual se halla constituido por una carcasa 15 en forma de U constituido por tres laterales, abierto por la parte anterior, presentando en su parte posterior un orificio 16, para el paso del haz luminoso, proveniente de la lámpara, y en su parte superior una tapa o pieza de cierre 17, con una serie de entallas para el paso del aire, constituyendo un radiador, quedando esta pieza 17, fija en los extremos de la pieza en U y en un marco 18 de cierre, ligeramente distanciada de los extremos de la pieza U, constituyendo una oquedad laminar 19, en cuyo perímetro ajusta el pasavistas.

- En el interior de la pieza 15, existen unas piezas en T 20 y 21, las cuales por su brazo superior van unidas al marco y su otro brazo a través de una doblez retiene la primera

249493



lente 22, presentando a lo largo del brazo unas dobleces, que distancian y delimitan la posición del cristal de filtro 23 y lente 24.

5. Estos dos conjunto están distanciados entre sí en el interior de la caja por dos tirantes laterales 25, entre los cuales se fija el portalámparas 26 y demás elementos eléctricos del aparato, presentando los tirantes en su parte delantera, un muelle 27, que fija la posición de abertura de la tapa en conjunción con unos topes 28, en los que apoya una pieza en escuadra 29, fija en la tapa, la cual, asimismo, presenta las orejetas en las que articulan los ejes 3 de la caja.

15. La tapa presenta un saliente con un orificio en el que existe un casquillo interior 30, el cual presenta una ranura en su pared lateral de forma helicoidal, para permitir, por giro, el desplazamiento de una carcasa tubular 31 retenida en el interior del casquillo por un tornillo 32, que pasa a través de la citada ranura. En su parte contraria a la ranura, el casquillo presenta unas entallas longitudinales y transversales 32, que constituyen unas zonas, que retienen a flexión la carcasa 31.

20. La carcasa tubular, presenta en su parte externa una zona de mayor diámetro para su apoyo en la pared externa de la tapa, con un moleteado 33, para permitir su sujeción y giro, en el cual se desplaza el conjunto de la carcasa longitudinalmente.

25. Esta carcasa presenta en su parte interna y vista desde el exterior una forma de embudo, seguido de una zona recta, pero de diámetro ligeramente mayor, constituyéndose un entrante en el diámetro más pequeño de la pared inclinada, donde encaja una lente plano-convexa 34, la cual está seguida de

30.

249493

20M



5. un anillo 35, de pared interior inclinada, que presenta en su base un entrante circular, para el ajuste de una lente biconcava 36, distanciada por un anillo 37 de una lente biconvexa 38, quedando este conjunto delimitado por un aro de cierre 39, que ajusta en una rosca interior de la pieza 31, alojando dicha pieza de cierre en su interior las piezas 37 y 38.

10. En su posición de cierre la carcasa ajusta con la tapa a través de un muelle 40, que la tapa presenta, el cual hace que ésta quede retenida por la carcasa a presión, siendo necesario para separarles ejercer una fuerza en dicho punto.

Para poder apreciar mejor la constitución del aparato se han suprimido en el dibujo las hembrillas de enchufe, las cuales salen al exterior a través de los orificios 41 y 42, que las piezas 7 y 1 presentan respectivamente.

15. Para evitar desperfectos a las lentes o pieza 33, se coloca sobre ésta, una cápsula de cierre, que sigue la misma configuración que la pieza 33, pero con sus paredes laterales abiertas longitudinalmente, constituyendo tres zonas, que actúan con características de muelle, reteniendo la tapa sobre la pieza 33.

20. La invención, dentro de su esencialidad, puede ser llevada a la práctica en otras formas que difieran en detalle de la indicada a título de ejemplo, para la descripción, a las cuales alcanzará igualmente la protección que se recaba. Podrá, pues, construirse en cualquier forma y tamaño, con los materiales más adecuados por quedar todo ello comprendido en el espíritu de las reivindicaciones.



249493

N O T A

Descrito el objeto de la invención, lo que se declara como no divulgado ni practicado en España, comprende las siguientes reivindicaciones :

5. 1. Aparato proyector de vistas fijas, caracterizado esencialmente por el hecho de que sobre una base de soporte, se encuentra una carcasa fija, y una tapa y lateral móviles y articulados a la carcasa, presentando la tapa un orificio en el que se fija un casquillo con una entalla en hélice por el que desliza el soporte tubular, del sistema óptico móvil, constituido por las lentes de proyección.

10. 2. Aparato proyector, según la anterior reivindicación, en el que, en el interior de la carcasa, se constituye un conjunto que comporta el foco luminoso, y un segundo conjunto que constituye el condensador óptico, dispuestos rigidamente uno con respecto al otro.

20. 3. Aparato, según las anteriores reivindicaciones, en el que el conjunto que comporta el foco luminoso se halla constituido por una caja, en cuyo interior se aloja una lámpara de incandescencia, presentando la caja en sus tabiques anterior y posterior dos orificios enfrentados, poseyendo el posterior apoyado en el mismo una parábola para la reflexión de la luz, y el anterior libre para el paso del haz luminoso al condensador, comprendiendo la caja en sus laterales unos resortes para retención de la pieza superior que cierra el conjunto, constituida por una chimenea de aireación con una

249493

20



nación para evitar la salida de los rayos luminosos.

4. Aparato, según las anteriores reivindicaciones, en el que el condensador presenta en su parte superior una tapa de cierre que actúa de radiador, presentando el condensador en su interior dos lentes entre las que se puede disponer un cristal filtro contra la radiación infrarroja, delimitándose la posición de unas con respecto a las otras por dos piezas tensoras retenidas en los orificios anterior y posterior del condensador, el cual por su parte anterior presenta un marco, en el que se monta o encaja un pasavistas.
5. Aparato, según las anteriores reivindicaciones, en el que, el conjunto luminoso y el condensador, se hallan distanciados entre sí y fijos entre dos piezas tensoras laterales, que fijan la posición del portalámparas de la lámpara de incandescencia, presentando en su parte delantera unos muelles, que determinan la posición de abertura de la tapa, y unos topes, que delimitan la máxima abertura de la misma.
6. Aparato, según las anteriores reivindicaciones, en el que la tapa presenta un muelle de retención de la misma con respecto al resto de la caja en su posición de cierre, por presión del mismo entre las dos, y una cápsula con entallas longitudinales para cerrar el conjunto de lentes que constituye el objetivo.
7. Aparato proyector de vistas fijas.
- Según se describe y reivindica en la presente memoria, que consta de siete hojas foliadas y escritas a máquina por una sola cara, acompañadas de una lámina doble de dibujos.

Madrid, a 20 MAY. 1959

p. a.

LA ISERRA MOALLES

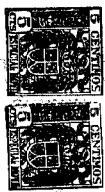


Fig. 1

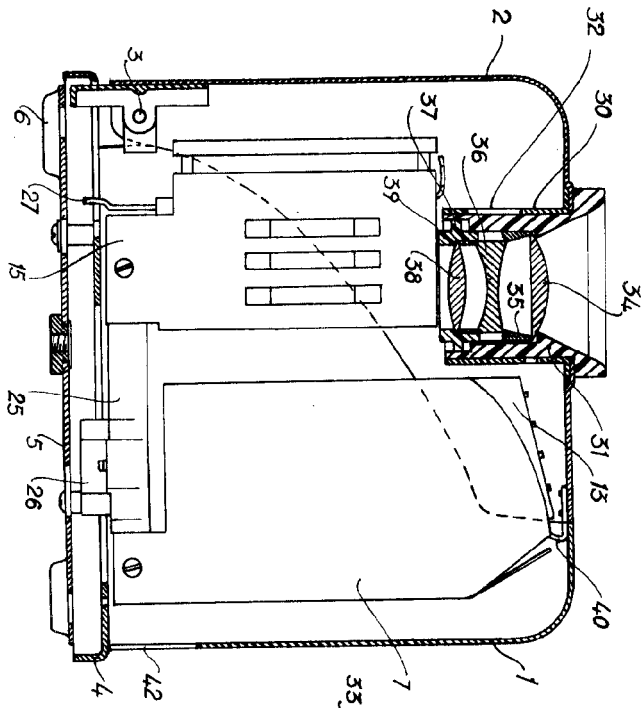
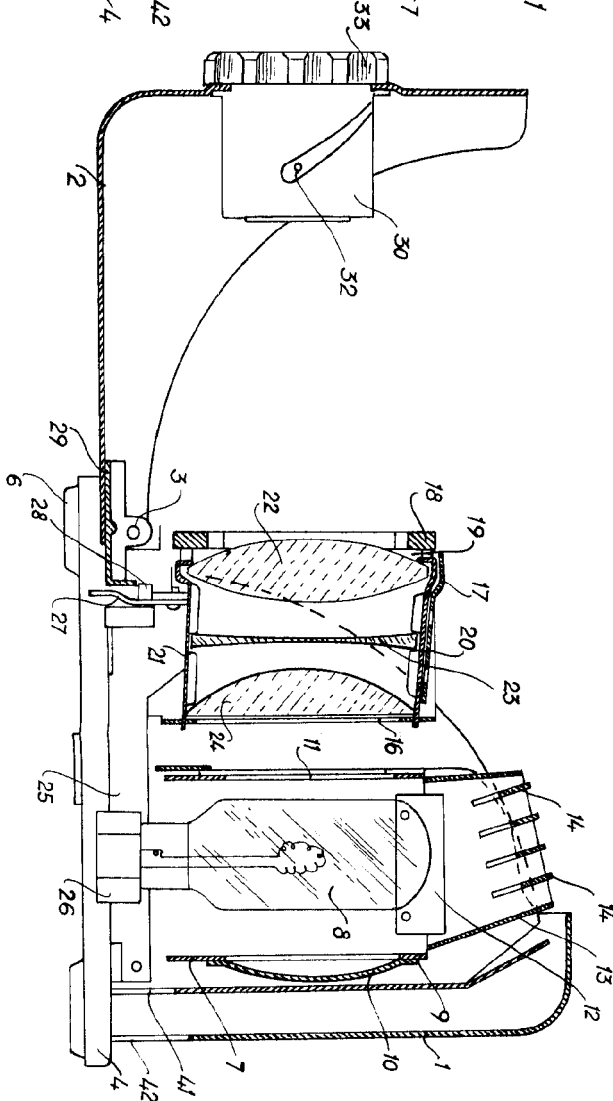


Fig. 2



Madrid,
Jaime Isern
1959