



ESPAÑA

MODELO DE UTILIDAD

(19) ES (11) NUMERO **240335** (10) Y
 (21)
 (22) FECHA DE PRESENTACION
13 MAR. 1980
 1 JULIO 1980

(30) PRIORIDADES:

(31) NUMERO (32) FECHA (33) PAIS

(47) FECHA DE PUBLICIDAD (81) CLASIFICACION INTERNACIONAL

E 06 C 1/26

(54) TITULO DE LA INVENCIÓN

"ELEMENTO MIXTO PARA LA CONSTRUCCION"

(71) SOLICITANTE (S)

FORJALI, S. L.

DOMICILIO DEL SOLICITANTE

ALICANTE - Avda Ramón y Cajal, 8 - 7º B

(72) INVENTOR (ES)

(73) TITULAR (ES)

(74) REPRESENTANTE

D. MANUEL DE ARPE GARCIA, Agente Oficial de la Propiedad Industrial

MODELO DE UTILIDAD

por 20 años por

"ELEMENTO MIXTO PARA LA CONSTRUCCION", a favor de la firma FORJALI, S. L., domiciliada en ALICANTE, Avda de Ramón y Cajal, 8 - 7º B.

M E M O R I A D E S C R I P T I V A
= = = = =

La evolución constante a que está sometida la industria dedicada a la construcción, hace posible la introducción de perfeccionamientos en las estructuras dedicadas a estos fines, con los que se consiguen nuevos diseños que reportan ventajas considerables con respecto a los sistemas de fabricación y montaje, así como características funcionales en los fabricados que redundan en una mayor resistencia a los esfuerzos de sollicitación a que se encuentran sometidas.

5.-

10.-

Los elementos más utilizados son las bovedillas, viguetas prefabricadas y armaduras metálicas para viguetas, cada uno de estos artículos ha experimentado mejoras notables con respecto a los anteriormente empleados, pero la atención se centra en los cuerpos mixtos para construcción, por lo que son objeto de un minucioso estudio por parte de los técnicos, para asegurar la fiabilidad deseada en cada caso en particular.

15.-

20.-

Las estructuras metálicas, generalmente son de aquéllas constituidas por un encofrado de hormigón en el cual se embuten redondos metálicos para su mayor consistencia, otras están constituidas por perfiles convencionales, a los que se adicionan nervaduras verticales aco-

dadas, que posteriormente se sueldan a una pletina superior que las une.

25.-

El objeto del modelo de utilidad que nos ocupa, consiste en un elemento mixto para construcción, cuya armadura de tracción está constituida por una pieza que comprende una cara superior lisa que se prolonga oblicuamente hacia abajo en ambos laterales para separarse en

30.-

sendas alas; cuya pieza longitudinalmente y en su cara superior lleva dispuestos una pluralidad de cables metálicos, así como en el interior de las alas, mientras que en las paredes superiores de dichas alas se encuentran embutidos una pluralidad de estribos en V invertida, que

35.-

unen los distintos elementos y sujetan los redondos, colocados en obra, para los negativos, bastando yuxtaponer varios elementos, para que aplicado el hormigón, se rellenen los huecos existentes entre ellos y se constituyan la obra deseada; siendo factible el cerramiento de los elementos por su parte inferior para obras cubiertas.

40.-

Conocidas que nos son en virtud del preliminar precedente las esencialidades y funciones a realizar por el objeto del modelo de utilidad que nos ocupa, y por ser el tipo que ha de servir de base para llevar a cabo la confección de las diversas formas de realización a que en la práctica puede llegarse con la aplicación de sus fundamentos básicos, se cita en la presente memoria a título de ejemplo y será descrito a continuación con la ayuda de la lámina de dibujos que se adjunta.

45.-

50.-

En la figura única se representa una vista de la yuxtaposición de una pluralidad de elementos que constituyen el objeto del modelo de utilidad que se preconiza,

tal y como se disponen en obra a falta del vertido de hormigón, apreciándose la totalidad de piezas constituyentes.

55.-

El elemento de construcción está constituido por una pieza, que adopta el perfil comprendido por una cara superior 1, que se prolonga oblicuamente hacia abajo en sendas caras laterales 2, que inferiormente conforman las alas 3, paralelas a la cara superior 1.

60.-

Dicha cara superior 1, lleva embutidos una pluralidad de cables 4, dispuestos longitudinalmente y separados a distancias predeterminadas, mientras que las alas 3, llevan asimismo embutidos una pluralidad de cables metálicos 5.

65.-

En las caras superiores de las alas 3, se encuentran embutidos unos estribos 6, en V invertida que sirven para unión de los distintos elementos y sujeción de los redondos 7, colocados en obra, para los negativos.

70.-

Al yuxtaponer dos elementos constituidos de la manera descrita, se conforma entre ellos una oquedad 8, susceptible de rellenarse de hormigón, quedando de esta manera unidas las alas y paredes laterales de los elementos juntamente con los estribos y redondo colocado en obra.

75.-

Se pueden completar los elementos de construcción mediante cerramientos inferiores para obras cubiertas.

80.-

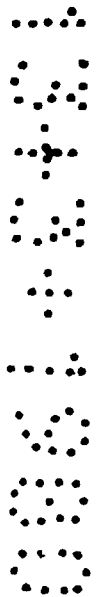
Con todo lo cual se consiguen elementos prefabricados mixtos para la construcción a base de armaduras resistentes y hormigón.

Suficientemente descrito que nos es el objeto

85.-

del modelo de utilidad que nos ocupa, que lo es solamente a título de ejemplo y una de las múltiples formas de realización a que en la práctica puede llegarse tomando como fundamento en su construcción el descrito en la presente memoria, únicamente nos resta señalar que las modificaciones de forma, tamaños, materiales empleados u otras no fundamentales, no deben ser consideradas variaciones que afecten a su esencialidad.

90.-



N O T A
= = = =

El modelo de utilidad descrito recaerá pues, sobre las siguientes reivindicaciones:

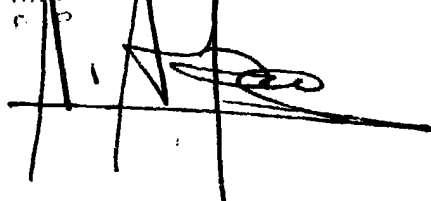
95.- 1ª.- "ELEMENTO MIXTO PARA LA CONSTRUCCION", caracterizado por cuanto está constituido por un perfil que comprende superiormente una superficie lisa que se prolonga hacia abajo oblicuamente para conformar sendas alas paralelas a la superficie lisa, encontrándose encajados en la cubierta superior y en las alas laterales, una pluralidad de cables metálicos distanciados convenientemente, mientras que en las caras superiores de las alas se disponen unos estribos de configuración en V invertida en los que se puede colocar en obra superiormente, un redondo longitudinalmente, para su unión; yuxtaponiéndose un número ilimitado de elementos para que entre ellos se conformen oquedades en las que se vierte el hormigón que los une, constituyéndose la obra deseada, siendo factible de cerramiento inferior para cubiertas interiores.

100.- 2ª.- "ELEMENTO MIXTO PARA LA CONSTRUCCION", Todo ello, tal y conforme queda descrito, representado y reivindicado.

105.- Esta memoria consta de cinco hojas, mecanografiadas y foliadas por una sola de sus caras, conteniendo un total de ciento trece líneas.

MADRID A 13. MAR. 1980

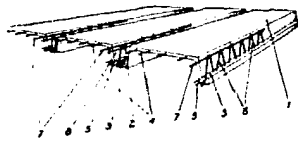
MANUEL DE ARPE



D I S E Ñ O

=====

DE UN MODELO DE UTILIDAD, A FAVOR DE LA FIRMA FORJALI, S. L., DOMICILIADA EN ALICANTE, AVD^a DE RAMON Y CAJAL, 8 - 7^a B., POR: "ELEMENTO MIXTO PARA LA CONSTRUCCION".



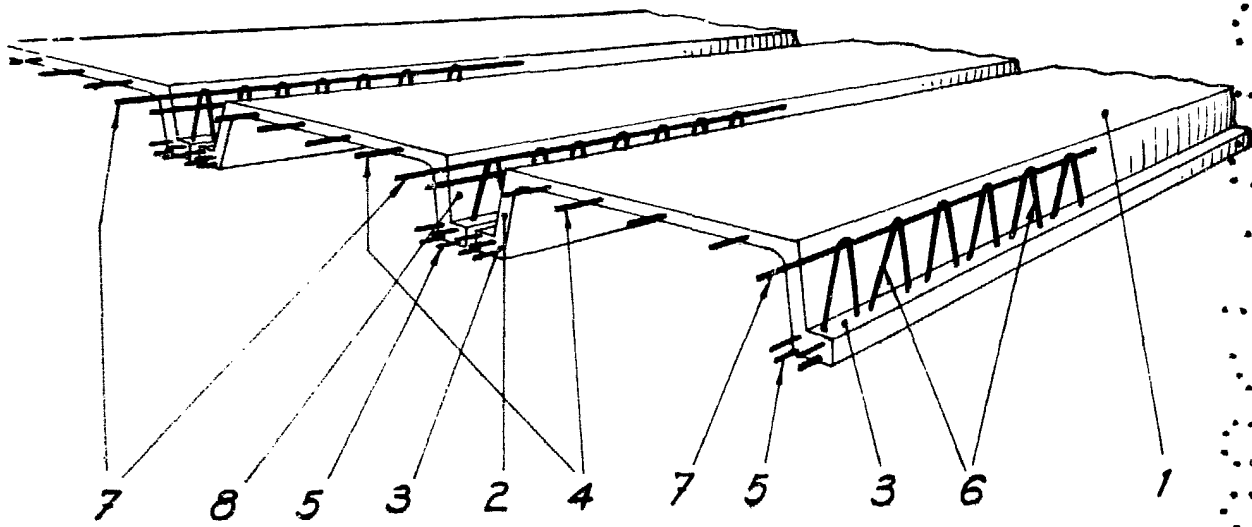
Escala variable.

MADRID A 13 DE JUNIO DE 1930

MANUEL L. BARRER

P. E.

A handwritten signature, likely of Manuel L. Barrer, written in ink. The signature is stylized and includes a horizontal line at the bottom.



Madrid, 3 de Mayo de 1959

MANUEL DE ARPE
P. P.

Handwritten signature of Manuel de Arpe.

Escala variable