



ESPAÑA

10 ES 11 21 22	NUMERO <b>249252</b>	10 Y
	FECHA DE PRESENTACION /6 Marzo 1.980	

1980

**MODELO DE UTILIDAD**

30 PRIORIDADES: 31 NUMERO	32 FECHA	33 PAIS
47 FECHA DE PUBLICIDAD		51 CLASIFICACION INTERNACIONAL H01H 85/04
54 TITULO DE LA INVENCIÓN "CORTOCIRCUITO MEJORADO PARA INSTALACIONES ELECTRICAS"		
71 SOLICITANTE (S) D. FACUNDO NAVARRO VALERO		
DOMICILIO DEL SOLICITANTE C/. Trafalgar, nº 13 - CUART DE POBLET (Valencia)		
72 INVENTOR (ES) D. FACUNDO NAVARRO VALERO		
73 TITULAR (ES) D. FACUNDO NAVARRO VALERO		
74 REPRESENTANTE D. JUAN LOPEZ SANCHEZ		

**EXPEDIENTE:** MODELO DE UTILIDAD

**Titular:** D. FACUNDO NAVARRO VALERO

**Nacionalidad:** Española

**Domicilio:** C/.Trafalgar, nº 13-CUART DE POBLET(Valencia)

**Objeto:** "CORTOCIRCUITO MEJORADO PARA INSTALACIONES  
ELECTRICAS"

**Prioridad:**

### MEMORIA DESCRIPTIVA

En el curso de la presente Memoria Descriptiva y con la ayuda del plano adjunto, vamos a describir las características que ofrece un nuevo cortocircuito sensiblemente mejorado, cuya estructura está de acuerdo con la legislación vigente sobre la materia, y en el cual concurren las circunstancias de utilidad y novedad que abonan porque sea atribuido a su titular el privilegio de su exclusiva explotación industrial y comercial en España.

No es preciso que iniciemos esta Memoria describiendo lo que es un cortocircuito, cuya función es so

15 bradamente conocida, y cuya utilidad práctica no escapa a la consideración de todos por el carácter preservador que supone en los diversos puntos de la instalación en donde deben procurarse seguridad para los utensilios o elementos que deban conectarse a la red general a los que haya que salvaguardar de posibles subidas inesperadas de tensión.

20 Este nuevo cortocircuito, constituye dentro de su sencillez estructural, de una absoluta seguridad de funcionamiento, a la vez que de sencillo manejo para el instalador, por lo que estimamos que habrá de alcanzar rápidamente un gran éxito y predicamento entre los instaladores y usuarios.

25 Para facilitar la comprensión de la descripción general que antecede, hemos considerado oportuno acompañar esta descripción de una lámina de dibujos, en la que se expone un caso práctico de realización, con la natural advertencia de que estos dibujos se aportan a título de ejemplo y nunca con carácter limitativo.

30 Las figuras 1ª y 2ª de la lámina de dibujos, nos muestran la tapa portadora del fusible en alzado frontal y lateral, con el fusible separado; la figura 3ª nos muestra en alzado el cajetín portador de los contactos, que, en la figura 4ª se nos muestra en planta superior, y en cuya figura hemos señalado la línea de sección A-A' que, en la figura 5ª muestra dicho cajetín convenientemente seccionado por la expresada línea A-A', debiendo

35

40

aclarar que sólo comporta los elementos metálicos de conexión en una de las dos partes iguales en que se ubican aquéllos; la figura 6ª muestra en perspectiva los expresados elementos metálicos para la conexión a la red principal.

45

Haciendo referencia a las figuras mencionadas, designamos con -1- a la cubierta del cortocircuito, y con -2- al cajetín que comporta las conexiones. En la cubierta -1- hallamos los elementos metálicos -3- consistentes en unas pinzas en forma de U que se montan al cuerpo de la tapa -1- mediante los tornillos -4-, comportando los brazos -5- enfrentados y convenientemente doblados para adoptar la forma de pinza, y entre cuyos brazos queda sujeto el fusible -6- por sus extremos metálicos -7-.

50

55

En el cajetín -2- encontramos un cajetín que inferiormente se subdividen en los receptáculos -8-; extremos, y separados por los tabiques -9-, teniendo desde el exterior y por las paredes mayores del cajetín -2-, sendos orificios pasantes -10-, enfrentados a otros similares en el lado opuesto, sólo que los del lado opuesto son sensiblemente menores, puesto que han de dar paso tan sólo a las puntas -11- de los tornillos -12-, que se introducen por las ventanas mayores. En los testeros o lados menores del cajetín hallamos otros orificios -13- (Véase figura 5ª) por los que acceden al interior de este cajetín los extremos de los cables, que deben quedar

60

65

sujetos para la constitución del cortocircuito.

70 Con -14- señalamos a la pletina con sus brazos paralelos, ligeramente divergentes en su parte superior para facilitar el ballesteo en la toma de contacto de los extremos -5- que sujetan al fusible, y cuya pletina -14- ofrece los orificios -15- enfrentados, y a través de los cuales pasa el cuerpo roscado del tornillo -12-, que a la vez se arrosca en la tuerca -16- de estructura cuadrada de orificio roscado -17-, y que queda ubicada en posición paralela a los brazos de la pletina -14- y convenientemente sujeta a efectos de inmovilización en cuanto a giro dentro del receptáculo -8- correspondiente, contribuyendo a esta sujeción el tabique -9- en cada receptáculo.

80 Con esta estructura es fácil colegir la forma de verificar las conexiones en este cortocircuito, puesto que utilizando los orificios laterales inferiores -13- en el cajetín -2-, se introducen los terminales de los cables hasta tropezar con los tabiques -9-, quedando convenientemente sujetos estos terminales por la presión que contra la pletina -14- ejercerá la arandela -16- que se desplaza a lo largo del cuerpo roscado del tornillo -12- que en su giro hará desplazar a la tuerca encajada en el receptáculo, y cuyos desplazamientos servirán para afianzar esta conexión o para aflojarla, habiéndose quedado de esta forma establecido el contacto necesario para que la cápsula -6- portadora del fusible pueda desem-

85

90

peñar su función cuando se produzca el mo. eléctrico en que precisa ejercer su acción preserva.

95

Suficientemente descrita la estructura objeto de este Modelo, sólo nos resta manifestar que serán variables las circunstancias de tamaños, materiales y proporciones, siempre y cuando cualquier posible variación no llegue a afectar la esencialidad que se detalla en la siguiente

100

N O T A  
= = = =

Los puntos que se reivindican en el presente Modelo de Utilidad, son:

105

1º.- Cortocircuito mejorado para instalaciones eléctricas, que se caracteriza porque en la tapa en su cara interna lleva montadas unas pletinas metálicas en forma de U, oportunamente sujetas en la cara interna de la tapa mediante tornillos, y cuyos brazos se doblan convenientemente para formar sendas pinzas en donde quedará retenida la cápsula contenedora del fusible, en tanto que el cajetín que complementa el cortocircuito, ofrece en la parte interior y en su fondo, dos receptáculos separados por dos cortos tabiques paralelos entre sí, con ventanas encaradas que producen orificios pasantes desde el exterior, siendo los de una cara algo mayores que los de la otra, y en cuyos receptáculos hay otras ventanas en las paredes laterales menores de acceso de los terminales que se han de conectar al cortocircuito, el cual dispone ubicados en dichos receptáculos sendas piezas metá-

110

115

120

licas, que se configuran en forma de U, de brazos casi -  
paralelos y ligeramente divergentes en sus extremos supe-  
riores para el mejor acoplamiento y ballesteo al intro--  
ducir los brazos de la tapa que comportan la cápsula fu-

125

sible, y cuyas piezas en U ofrecen sendos orificios en--  
frentados para paso de un tornillo, y que cruza a la vez  
una tuerca cuadrada de orificio roscado que queda situa-  
da entre los brazos paralelos precitados e inmovilizada  
entre el tabique del cajetín y el tabique intermedio más  
próximo, de forma que introducido el terminal del cable

130

entre los brazos paralelos de la pieza en U, se verán -  
aprisionados o liberados de la acción presionadora de la  
tuerca cuadrada que relativamente inmovilizada, avanzará  
o retrocederá entre los brazos paralelos para ejercer la  
sujeción o liberación de los terminales. Y

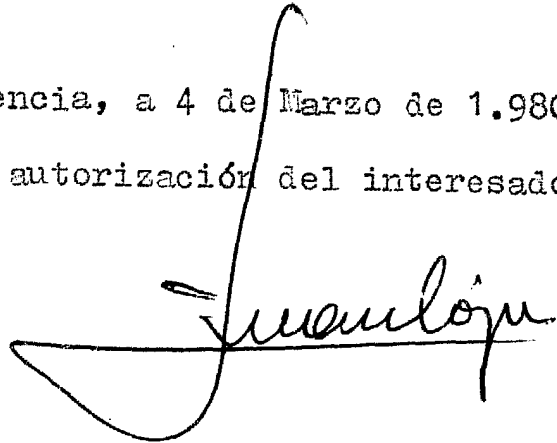
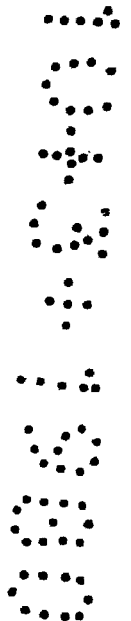
135

2º.- "CORTOCIRCUITO MEJORADO PARA INSTALACIO--  
NES ELECTRICAS", de conformidad en un todo en lo esencial  
y fines industriales a lo descrito en la precedente Memo-  
ria Descriptiva, y gráficamente representado en las figu-  
ras del plano adjunto para su mejor comprensión.

Esta Memoria consta de SIETE hojas, escritas o mecanografiadas por una sola cara y a doble espacio en 139 líneas.

Valencia, a 4 de Marzo de 1.980

Por autorización del interesado.

A handwritten signature in cursive script, appearing to read "Juan López". The signature is written in dark ink and is positioned below the typed text.A vertical stamp or mark consisting of a series of dots arranged in a pattern that resembles the number "508". The dots are arranged in a grid-like fashion, with some missing, creating the overall shape of the number.

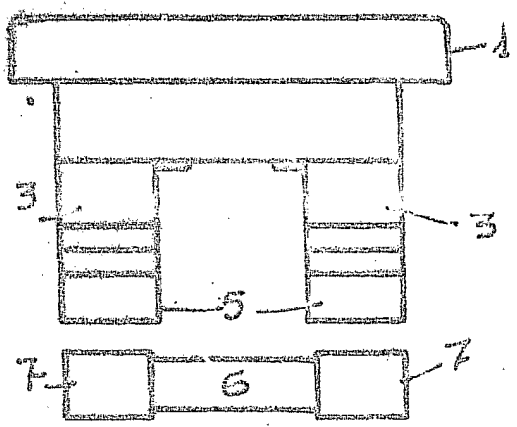


FIG. 1

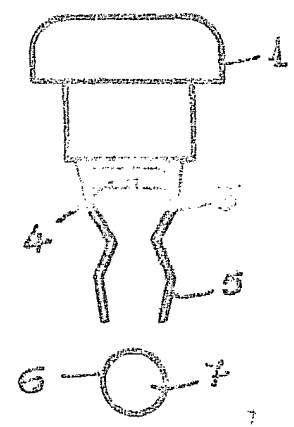


FIG. 2

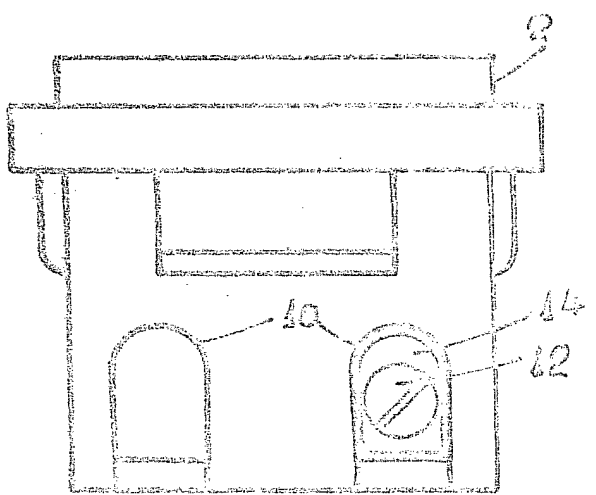


FIG. 3

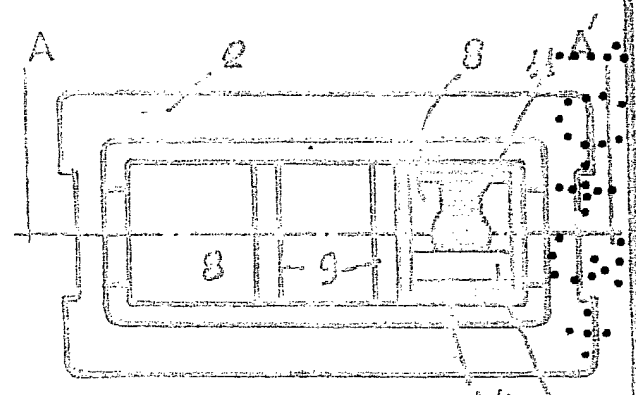
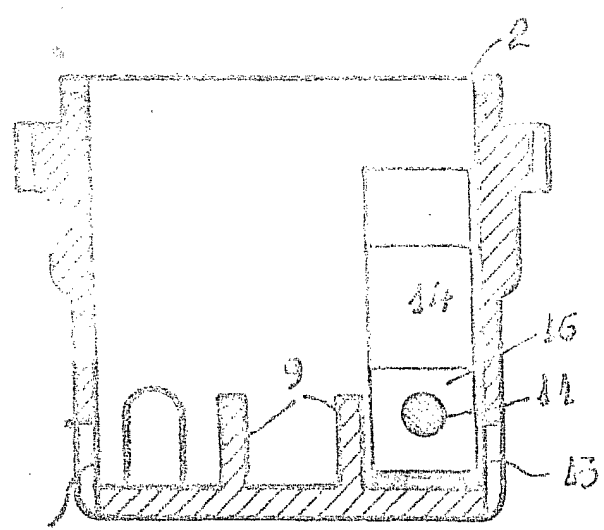


FIG. 4



SECCION A-A'  
FIG. 5

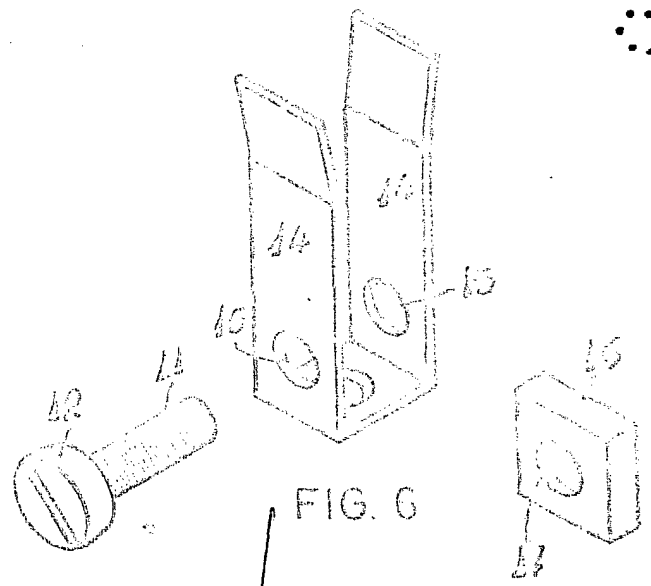


FIG. 6

ESCALA VARIABLE  
MADRID FEBRERO 1960  
P. A.

*Juan Lopez*