

MINISTERIO DE INDUSTRIA Y ENERGIA

Registro de la Propiedad Industrial



ESPAÑA

10	ES	11	249195	10	Y
		31			
		32	FECHA DE PRESENTACION		
			18 FEB. 1980		

MODELO DE UTILIDAD

19 JUL 1980

30	PRIORIDADES:	32	FECHA	33	PAIS
	31	NUMERO			

47	FECHA DE PUBLICIDAD	51	CLASIFICACION INTERNACIONAL
			A67 K10/16

54	TITULO DE LA INVENCION
	"SOPORTE PARA ROLLO DE PAPEL HIGIÉNICO"

71	SOLICITANTE (S)
	CELPA ESPAÑA, S.L.

	DOMICILIO DEL SOLICITANTE
	VALENCIA - Porta Emilio Baró, 24

72	INVENTOR (ES)

73	TITULAR (ES)

74	REPRESENTANTE
	D. Alfonso Durán Olivella

MEMORIA DESCRIPTIVA

El presente Modelo de Utilidad se refiere a un soporte mural para rollo de papel higiénico, caracterizado por las ventajas que aporta respecto a los tipos actualmente conocidos.

5. Los soportes utilizados en cuartos de baño y anexos a los inodoros son normalmente de reducida capacidad, adecuada a los rollos convencionales de papel; ello que exige su reposición frecuente, lo cual no deja de constituir cierto inconveniente, al que se suma el sistema de corte de la banda de papel.

10. Los inconvenientes mencionados quedan totalmente eliminados mediante el empleo del soporte objeto de este Modelo, que reivindica un cuerpo contenedor para un rollo de papel de capacidad considerablemente mayor a la de un rollo del tipo corriente, con la ventaja de que la extracción y separación de porciones de dicha banda se efectúa en las mejores condiciones.

15. La carga del aparato con un rollo de papel de gran longitud se realiza con gran facilidad, con la particularidad de que, una vez montado el rollo, el soporte se cierra mediante una llave accionadora de un dispositivo que evita la manipulación del rollo, sin impedir que pueda separarse cómodamente la cantidad de papel que se desee.

20. Para facilitar la explicación, se acompaña a la presente memoria unos dibujos en los que se ha representado, a título de ejemplo ilustrativo y no limitativo, un caso de realización de un soporte para rollo de papel higiénico.

nico, según los principios de las reivindicaciones.

En los dibujos:

La figura 1 es una vista del aparato completo, montado por fijación de su base en una pared, y la figura 2 es un despiece de sus componentes.

La figura 3 es una sección meridiana y parcial del dispositivo formante del núcleo del soporte, y la figura 4 es una vista de su parte central, enclavadora del sistema retenedor del rollo de papel.

La figura 5 es un detalle a mayor escala del sistema de acoplamiento de las dos partes principales de la carcasa del soporte.

Los elementos designados con números en los dibujos corresponden a las partes indicadas a continuación.

La pieza -1- en forma de plato, se destina a su fijación mural y va provista de orificios -2- con rebordes salientes, al igual que un nervio periférico de la pieza plato, para su aplicación contra una pared y su fijación mediante tornillos insertos en aquellos orificios. La fijación puede realizarse asimismo mediante unas piezas -3- en forma de tacos, con sus caras externas provistas de un producto autoadherente.

En su otra cara, la pieza plato -1- forma un doble reborde -4-, e internamente el saliente anular -5- y el tetón tubular -6- en su parte central, del que se derivan unos brazos -7- constitutivos de elementos reforzadores.

El rollo -8- de banda de papel tendrá una longitud equivalente a un número elevado de rollos de papel de

tipo convencional, por ejemplo, de veinte unidades de éstos, por lo cual su duración será muy prolongada.

El soporte se completa con una tapa -9- de forma cilíndrica, provisto lateralmente de una abertura -10- cuadrangular, cuyos bordes laterales -11- presentan sendos dentados que facilitarán el corte de fragmentos de la cinta de papel. La base -12- constituye la cara externa del soporte y de su parte interna se deriva el núcleo -13- cilíndrico, provisto de unas aletas longitudinales -14-, regularmente separadas y que sujetarán inmediatamente el núcleo tubular, formado por una pieza de cartón, del rollo -8- de papel.

Una pieza en forma troncocónica alargada -16- terminada en una empuñadura circular -17- con relieves laterales, se introduce en un orificio central existente en la base -12- de la carcasa, insertándose su terminación -18- en la embocadura del saliente tubular -6- de la base mural. Un elemento sujetador -19- se prolonga en un vástago -20- formante de un apéndice -21- en ángulo recto, constitutivo de un sistema de enclavamiento, al ser accionada la pieza -19- mediante un útil exterior introducido en el entrante -22- formado centralmente. Al girar la pieza -19-, y con ella el vástago -20-, se produce el enclavamiento del conjunto al quedar el apéndice -21- retenido por el saliente -23-, derivado interiormente del cilindro -6-.

Los salientes -15- en el extremo del núcleo -13- corresponden al entrante anular -37- de la pieza -16- permitiendo la rotación del sistema.

El accionamiento de la parte móvil antedicha se efectúa mediante un útil a modo de llave, constituido por un vástago -24- dotado de una cabeza -25-, que facilita su manejo, y terminado en un apéndice -26-, de sección poligonal conjugada del entrante -22-, de suerte que, introducida la llave en el interior de la pieza -16-, según el eje ideal indicado en la figura 3, se obtiene, por rotación del útil, la del miembro -19- y, con ello, el enclavamiento o liberación del sistema retenedor formado por el apéndice terminal de la pieza -19-.

El acoplamiento de la tapa carcasa -9-12- al plato -1- de fijación mural se realiza en la forma que se ve en la figura 5, a base de unos elementos retenedores que comprenden un nervio periférico -27- (que define la introducción máxima de la carcasa en el reborde periférico del plato mural), unos entrantes -28- en los bordes de éste, conjugados de unas pestañas -29- solidarias de la base mural, y unos apéndices -30- y unos entrantes -31- que completan la sujeción. Asimismo, unos dientes -32- y unas entallas -33-, conjugadas de los tetones -34-, completan el efecto de retención de la tapa carcasa.

El botón -35-, formante de un disco exterior -36-, tapa la embocadura de la pieza cónica -16- y se separa fácilmente cuando interesa introducir el útil -24- para producir la extracción de la tapa carcasa en orden a la reposición del rollo de papel.

Todo cuanto no afecte, altere, cambie o modifique la esencia del soporte descrito, será variable a los efectos del actual Modelo.

N O T A.

Se reivindica como objeto de este registro por
Modelo de Utilidad:

- 1.- Soporte para rollo de papel higiénico, caracterizado esencialmente por comprender una caja-carcasa de configuración cilíndrica aplanada, de anchura correspondiente a la de la banda de papel y diámetro apropiado para un rollo de gran longitud de cinta, estando constituida dicha caja por un plato provisto de elementos de fijación mural, una tapa de forma cilíndrica aplanada con medios en su embocadura para su acoplamiento a la base mural, una abertura rectangular en su parte inferior para la salida del papel y una perforación central en su base exterior para la inserción de una pieza retenedora del rollo de papel.
- 5.
- 10.
- 15.

- 2.- Soporte para rollo de papel higiénico, según la reivindicación anterior, caracterizado porque el plato-base de fijación mural forma en su periferia un doble reborde destinado a recibir la tapa cilíndrica, presentando dicho reborde unos salientes y unas entallas conjugados de unos entrantes y unos apéndices pertenecientes a la embocadura de la tapa, en orden a la retención de ésta, con la cooperación de unos juegos de diente y entalla conjugados de tetones de retención.
- 20.

- 3.- Soporte para rollo de papel higiénico, según las reivindicaciones anteriores, caracterizado por comprender un núcleo cilíndrico provisto de una pluralidad de aletas longitudinales, destinado a recibir y sustentar el nú-
- 25.

- cleo del rollo de papel de gran tamaño y a recibir, a su vez, en su interior, un componente cónico y alargado, solidario de una empuñadura de manejo situada exterior y centralmente a la cubierta cilíndrica del aparato, acoplándose se el extremo del componente en el saliente central de la pieza plato de fijación mural, con provisión de un sistema retenedor del componente cónico y, por consiguiente, de la tapa cilíndrica, constituido por un elemento cilíndrico interno provisto de un apéndice sujetador en forma de L respecto a un saliente solidario del plato mural, accionándose dicho elemento mediante un útil a modo de llave, introduciendo por la embocadura del componente cónico antes y después de la colocación de la tapa cilíndrica, quedando obturada dicha embocadura mediante una pieza cilíndrica a modo de tapón separable.

Sean cuales fueren las circunstancias que concurren en la esencialidad del Modelo de Utilidad, definido en las anteriores reivindicaciones, cuyo objeto es:

4.- "SOPORTE PARA ROLLO DE PAPEL HIGIENICO".

20. Consta la presente memoria de siete hojas foliadas, mecanografiadas por una sola cara y de los dibujos unidos a la misma.

Barcelona, 18 FEB. 1980

P.A. de CELPA ESPAÑA, S.L.

ALFONSO DURÁN

P. P.

Fdo. Luis A. Durán Moya

FIG.1

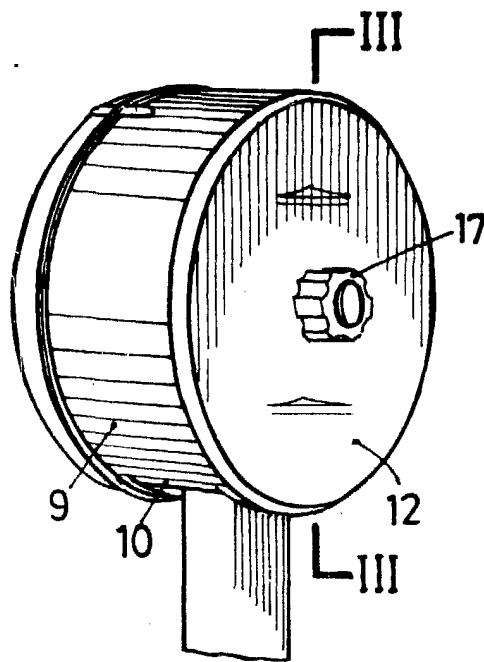
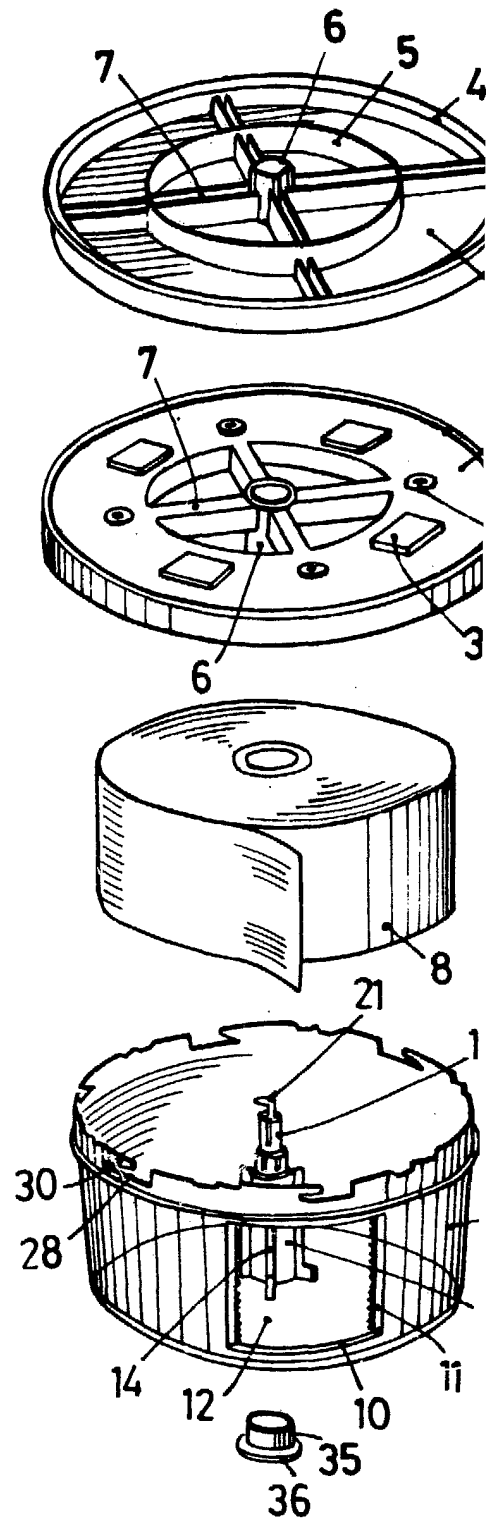


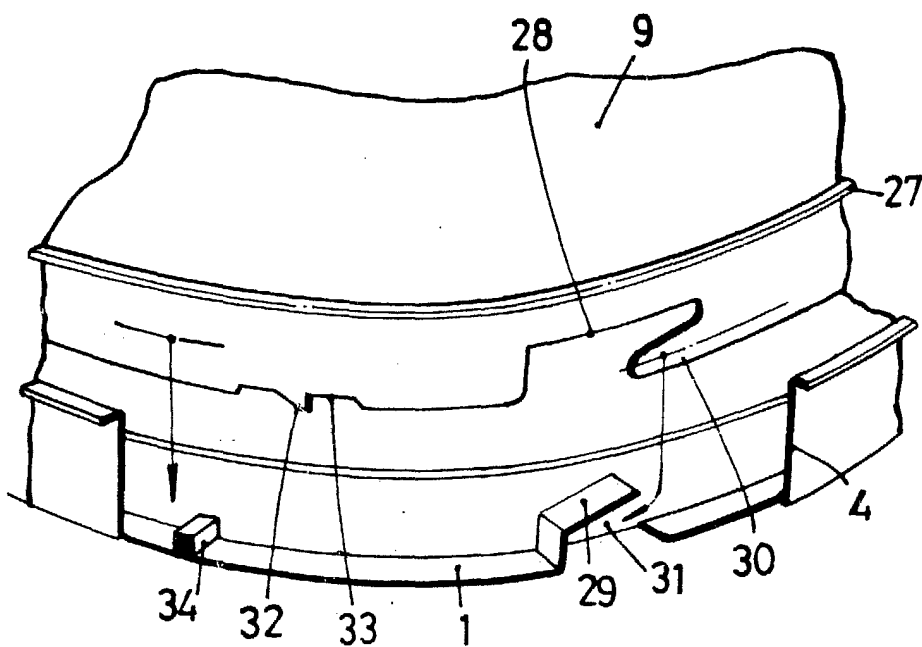
FIG.2



ESCALA VARIABLE



FIG.5

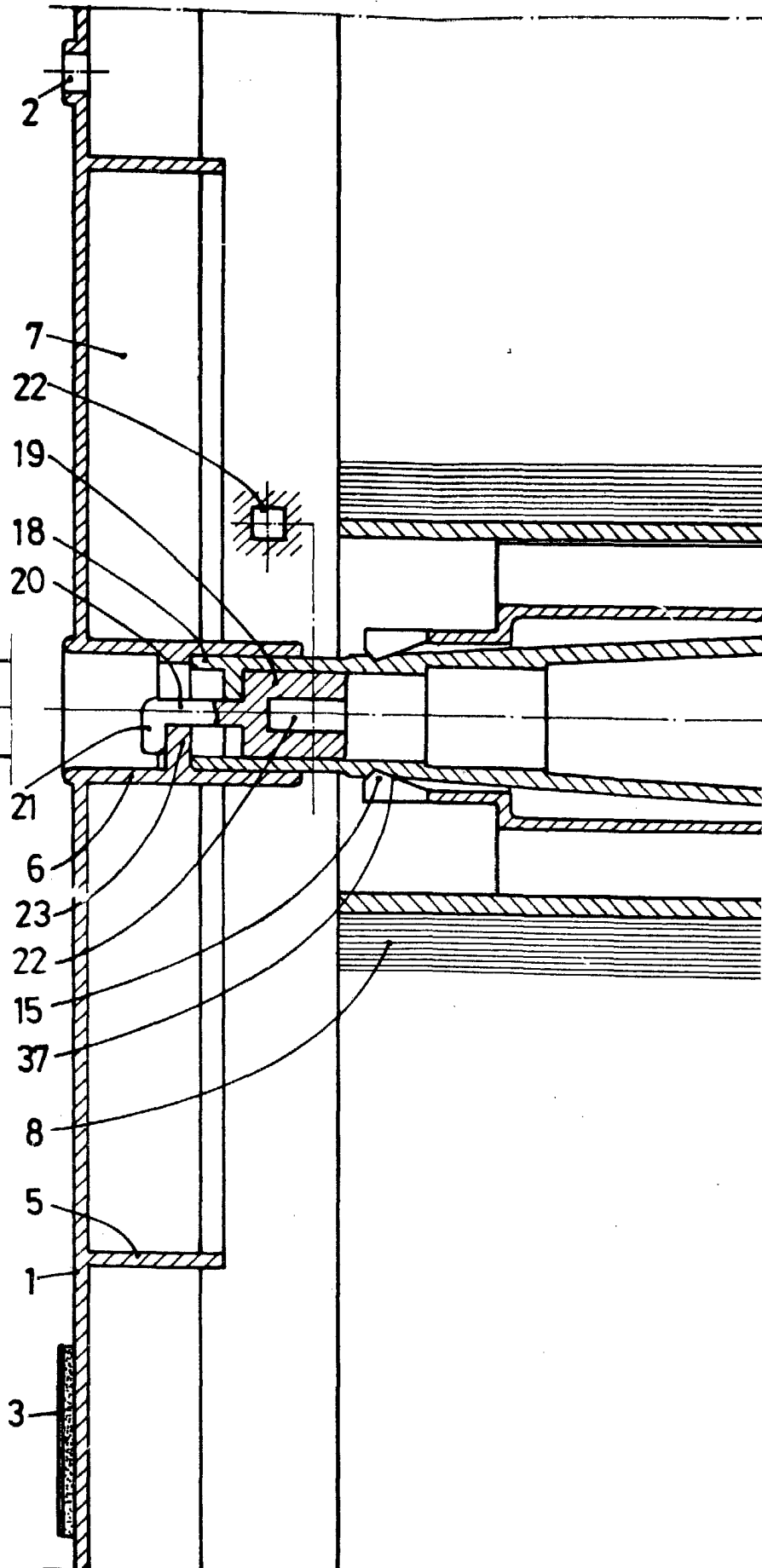
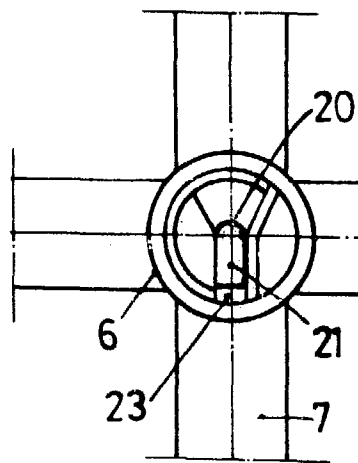


BARCELONA, 18 FEB. 1988
P.A.

ALFONSO DURÁN
P. P.

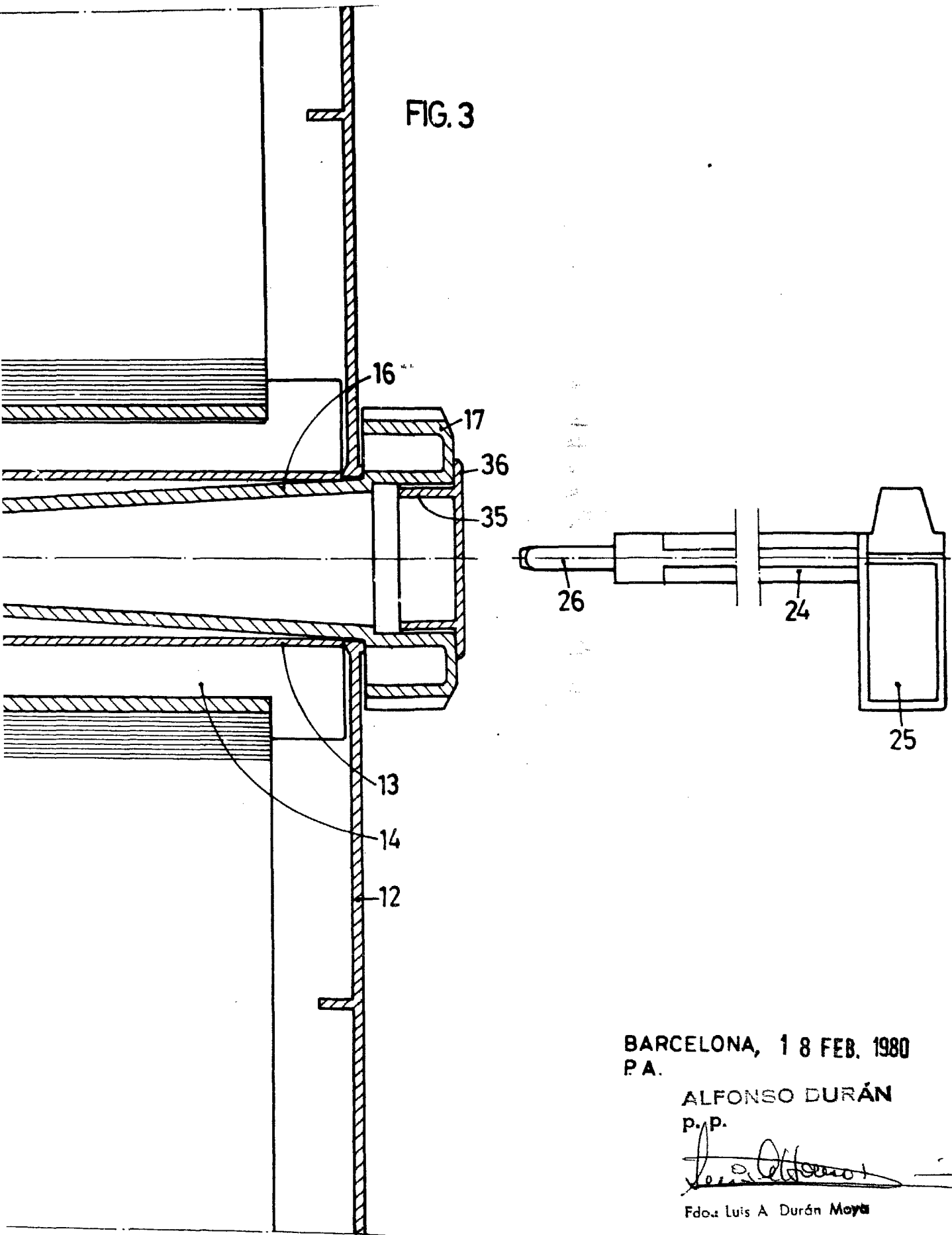
Fdoa Luis A. Durán Moyá

FIG. 4



ESCALA VARIABLE

FIG. 3



BARCELONA, 18 FEB. 1980
P.A.

ALFONSO DURÁN
p.p.

Fdo.: Luis A. Durán Moyá