

AÑO 1.959

Expediente núm.



249078

REGISTRO DE LA PROPIEDAD INDUSTRIAL

PATENTE DE INVENCIÓN

MEMORIA DESCRIPTIVA

que se acompaña a la solicitud de

una **PATENTE DE** Invención por veinte años, en España

a favor de

QUIMICA SANTA RITA, S.A., de nacionalidad
española domiciliado en NATAHOYO (Gijón, Asturias),
calle de - - - - - núm. - - -

por:

PERFECCIONAMIENTOS EN LA CONSTRUCCION DE DEPOSITOS PARA
PRODUCTOS QUIMICOS LIQUIDOS"

Nº 14847

Agente Sr. NARANJO



249078

MEMORIA DESCRIPTIVA

que se acompaña a una solicitud de patente de invención, por veinte años, para España y sus Posesiones, por PERFECCIONAMIENTOS EN LA CONSTRUCCION DE DEPOSITOS PARA PRODUCTOS QUIMICOS LIQUIDOS, a favor de la razón social "QUIMICA SANTA RITA S.L." residente en Natahoya (Gijón, Asturias).

La presente invención recae sobre perfeccionamientos en la construcción de depósitos que hayan de alojar productos químicos en estado líquido, y especialmente, a grandes concentraciones.

5 Los depósitos, según la invención, están contruídos esencialmente en un material compuesto de fibra de amianto y cemento; llevan unos aros de refuerzo, y una base metálica sobre la cual son asentados sobre un lecho de cemento que, al fraguar, consigue una unidad uniforme entre el depósito y la base citada.

10

Con el fin de ilustrar la presente descriptiva, se

29
249078



acompañan dos hojas de planos que muestran una ejecución pre-
ferente de la invención, citada a título de ejemplo meramen-
te explicativo, no limitativo, ya que caben variantes de rea-
lización dentro del espíritu de la invención sin que éste
se altere. En dichos planos,

La fig. 1 es un corte lateral vertical de un depósito
construido según la invención.

La fig. 2 es un detalle de la base, en planta.

La fig. 3 es un detalle del soporte del conducto de
salida.

La fig. 4 es un detalle de unión de los aros de re-
fuerzo.

La fig. 5 es una planta de la fig. 4.

La fig. 6 muestra un detalle de la base y del conduc-
to de evacuación.

Según la invención, se construye un depósito de for-
ma preferiblemente cilíndrica (2), que está esencialmente
fabricado en una mezcla de materiales a base de fibra de
amianto y cemento. Es característica esencial que las aris-
tas de unión de la base inferior de este depósito, a su ca-
ra lateral, presenten una suave curvatura. Este depósito
presenta unos aros metálicos de refuerzo (8, 8'...) forma-
dos por unos anillos metálicos que presentan sus terminales
(14-14') curvados suficientemente para alojar en cada uno
un bulón verticalmente dispuesto (15-15'); estos bulones
están perforados radialmente en sus centros, para permitir
el paso de un espárrago o vástago roscado (13) de unión,
merced a lo cual pueden ser debidamente tensados en su aco-
plaje al depósito (2); este espárrago roscado lleva su cabe-
za perforada diametralmente para facilitar su roscaje median-

249078

29



te cualquier herramienta apropiada.

45 El depósito citado (2) presenta junto a su base, un resalte (2') diametral solamente por la parte exterior. La base del depósito (2) por encima de dicho resalte (2') se embute en una base metálica (9) formada por un cuerpo cilíndrico de un diámetro algo mayor que el del depósito; esta base metálica tiene una rejilla de varillas entrecruzadas (12), que tiene por finalidad servir de armado a una masa de cemento (10) que sirve de lecho al asentamiento del depósito (2) en la base metálica (9). Como se verá, el resalte (2') tiene por finalidad quedar embutido debidamente dentro de la masa de cemento (10) para conseguir la más sólida y eficaz unión entre el depósito y su base metálica.

55 El depósito (2) tiene una perforación lateral junto a su base, a la que se acopla un pequeño tubo cilíndrico (11) existiendo una boca coincidente en la base metálica, y que tiene por finalidad la de acoplar a este dispositivo, un conducto flexible para salida de líquido (7), que en su extremo o en su punto de acoplaje puede llevar, si se desea, una llave de regulación de salida (no representada); junto al extremo libre de este tubo, se prevé un zuncho (6) acoplado por dos tornillos roscados y asegurados a unas tuercas, que tiene un gancho (5) apto para acoplarse a un soporte (4) perforado previsto en la arista lateral de la tapa (1) de cierre del depósito, la cual presenta una perforación central cerrable a voluntad; la arista lateral de dicha tapa, por su parte inferior, puede ir dotada de una junta (3) para lograr un ajuste perfecto en el cierre. La posición del conducto de salida (7) cuando el depósito no está en uso activo, es la representada en la fig. 1, es decir, queda sujeto el terminal libre del mismo junto a la

45

50

55

60

65

70

249078²⁹



parte superior del depósito (2).

75 Finalmente se hace constar que en la presente invención cabe cualquier variante de realización que no altere el espíritu de lo descrito, pudiéndose fabricar en todas dimensiones, así como en los materiales indicados y en aquéllos otros en que su ejecución fuese realizable sin pérdida de su eficacia funcional.

80 - - - - -

NOTA. - Descrito suficientemente cuanto antecede, sólo resta consignar que lo que se declara propio y nuevo del solicitante, es lo contenido en las siguientes

REIVINDICACIONES

85 1 - Perfeccionamientos en la construcción de depósitos para productos químicos líquidos, caracterizados por el hecho de haberse previsto un depósito esencialmente construído en fibra de amianto y cemento, y productos similares, cuyo depósito tiene forma cilíndrica; caracterizándose asimismo por el hecho de que la arista de unión de la cara lateral a la base inferior, es suave y redondeada, presentando un saliente diametral, junto a dicha arista, que determina un ensanchamiento del depósito por su parte exterior inferior.

95 2 - Perfeccionamientos, según reivindicación 1ª caracterizados porque dicho depósito lleva unos aros metálicos de refuerzo, cuyos terminales presentan unas curvaturas que sirven de alojamiento, cada uno, a un bulón vertical ajustado, cuyos bulones tienen una perforación central diametral, roscada, para dejar paso a un vástago roscado, que hace de unión y de elemento tensor, cuyo vástago presenta una cabeza con un taladro diametral para facilitar su giro mediante una herramienta apropiada, para lograr mayor o menor tensión.

100

249078



105 3 - Perfeccionamientos, según reivindicaciones 1 y 2, caracterizados porque el depósito citado va embutido en una base constituida por un cilindro metálico de mayor radio que la base del depósito, y de corta altura, que tiene una parrilla formada por varillas intercaladas y entrecruzadas, que sirven de armado a un lecho de cemento mediante el cual el depósito queda firme y solidariamente unido a la citada base metálica, de manera que su resalte diametral de la base del depósito, quede totalmente embutido en dicha base metálica.

115 4 - Perfeccionamientos, según reivindicaciones de 1 á 3, caracterizados porque en la base del depósito existe una perforación a la que se acopla un corto tubo protegido, que atraviesa también lateralmente la base metálica, y que es apto para acoplaje de un conducto de evacuación, de material flexible.

120 5 - Perfeccionamientos, según reivindicaciones de 1 a 4, caracterizados porque el depósito citado lleva una tapa de cierre en su parte superior, perforada en su centro con medios de oclusión, y previéndose una junta en su arista por la parte interior, para lograr un cierre adecuado; teniendo esta tapa por su parte exterior, un soporte perforado para apoyo de un gancho de que va dotado un zuncho que rodea el conducto flexible de expulsión, antes citado, y que se fija en este punto cuando el depósito no es utilizado.

130 6 - Perfeccionamientos en la construcción de depósitos para productos químicos líquidos.

Todo según queda descrito en la presente Memoria, que consta de cinco hojas foliadas y mecanografiadas por una cara, con ciento treinta y dos líneas y planos anexos.

Madrid 29 abril 1959 .

P.a.

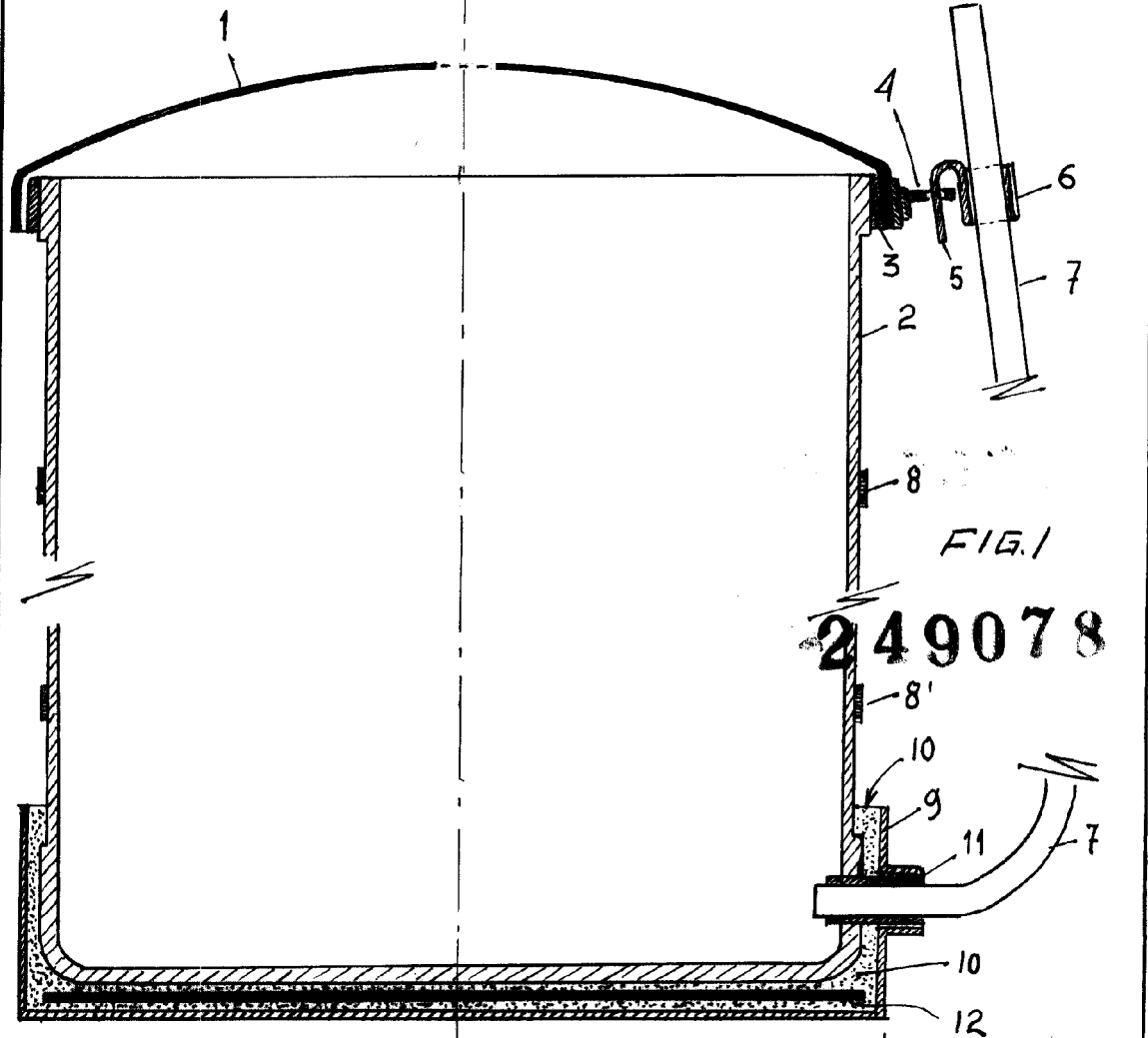


FIG. 1

249078

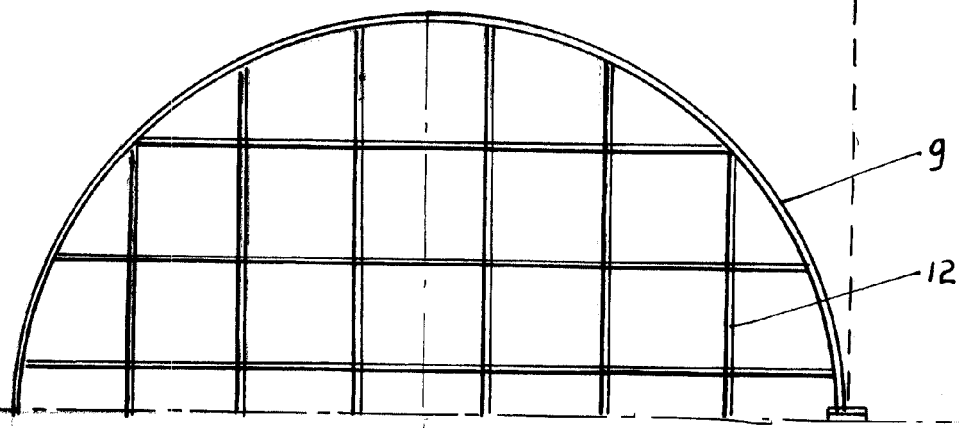
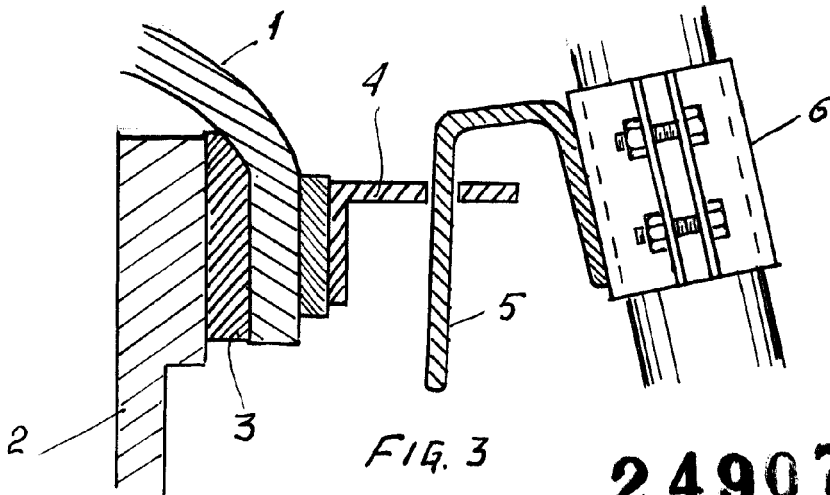


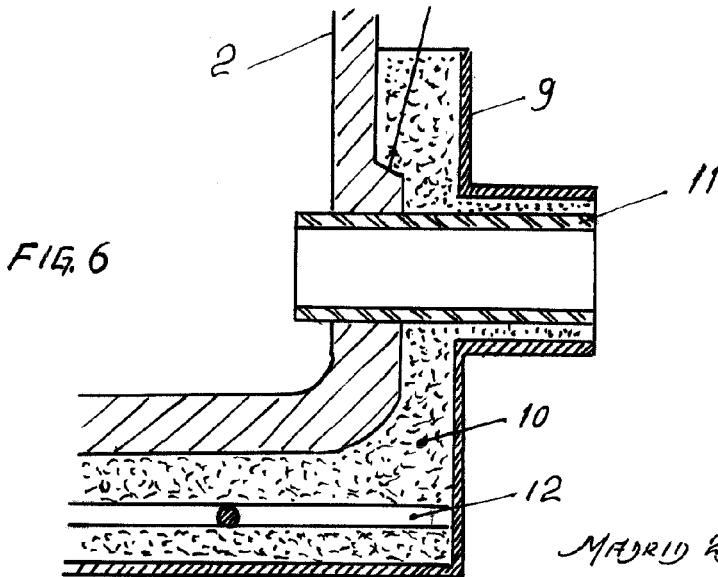
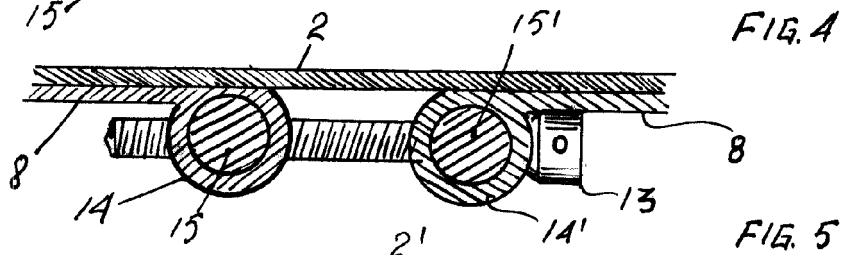
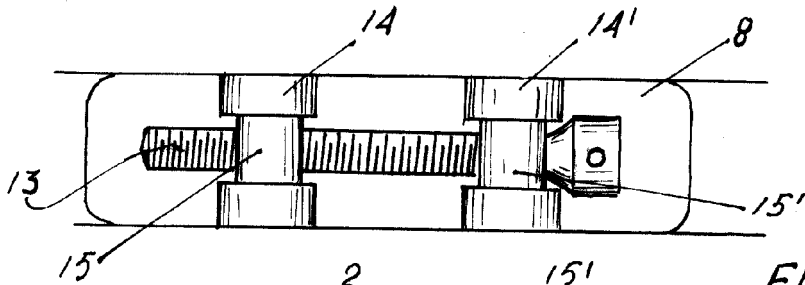
FIG. 2

MADRID 29 ABRIL 1959
 C. Arroyo
[Signature]

ESCALA VARIABLE



249078



ESCALA VARIABLE

MADRID 29 ABRIL 1959

Marcano