

ES 11 249061 Y
21
22 FECHA DE PRESENTACION
4 MAR. 1980



ESPAÑA

MODELO DE UTILIDAD

1 JUN 1980

30 PRIORIDADES:	32 FECHA	33 PAIS
31 NUMERO		

47 FECHA DE PUBLICIDAD	51 CLASIFICACION INTERNACIONAL B65D21/04
------------------------	---

54 TITULO DE LA INVENCIÓN "PALET PERFECCIONADO".

71 SOLICITANTE (S) D. JOSE BELLOCH BORT.-
--

DOMICILIO DEL SOLICITANTE C/. Pintor Benedito nº, 4 VALENCIA.-

72 INVENTOR (ES)

73 TITULAR (ES)

74 REPRESENTANTE DON JOSE LOPEZ CORTES.-



M E M O R I A D E S C R I P T I V A
= = = = =

La mayoría de los palets actualmente conocidos, suelen estar contruidos con listones de madera formando dos bastidores ligeramente distanciados por unos bloques de madera, unidos todos ellos por clavazón, quedando entre ambos bastidores, unas cavidades en las que se permite la introducción de las palas de carga que elevan y transportan el palet con su carga, obteniéndose una fácil carga y descarga en camiones, trenes y distintos tipos de transporte.

Los palets generalmente utilizados, presentan diversos inconvenientes tanto de costo como de mano de obra y mantenimiento, ya que por construirse totalmente en madera unido con clavazón, encarece considerablemente su construcción, produciéndose con frecuencia roturas de reparación costosa.

El palet perfeccionado a que nos referiremos en el cuerpo de la presente memoria descriptiva y con el auxilio de los dibujos complementarios que se acompañan, elimina todas las dificultades e inconvenientes apuntados en los párrafos anteriores, con la ventaja de un bajo costo, fácil y rápida reparación y facilidad de almacenado y transporte ocupando un mínimo espacio, presentando unas características estructurales y constitutivas, que difieren notablemente de cualquier tipo de palet conocido en la actualidad, por cuyas razones unidas a sus cualidades de novedad y utilidad práctica, se estima con fundamento suficiente para obtener el privile-



gio de exclusividad que se solicita, en lo referente a su fabricación y venta por el titular en España, como consecuencia del presente registro de Modelo de Utilidad.

5 En líneas generales, el palet perfeccionado que nos ocupa, está constituido por un tablero superior de madera contrachapada ó de cualquier otra condición de características apropiadas, llevando en su plano inferior y adecuadamente
10 distanciados, unos bloques ó piezas huecas de forma troncocónica, cuya fijación al tablero se realiza por medio de un fuerte pegamento que se refuerza considerablemente al llevar las piezas troncocónicas en el plano circular superior por el que se realiza el pegado, unos salientes cilíndricos que se alojan dentro de otros tantos orificios periféricos existentes en el tablero superior, evitando de que en el caso de realizarse una presión lateral en la pieza inferior del palet, pueda esta desprenderse al realizar palanca sobre ella.

15 Para una mejor comprensión de las características generales anteriormente expuestas, se acompañan dos láminas de dibujos que nos muestran gráficamente representado, un caso de realización práctica del palet perfeccionado objeto
20 de la invención, haciendo constar, que dada la condición eminentemente informativa de los dibujos en cuestión, las figuras diseñadas en los mismos, deberán ser examinadas con el más amplio criterio y sin carácter limitativo de parte alguna.
25

Las figuras representadas en las dos hojas de dibujos que se acompañan, exponen como a continuación se deter



mina.

5 Figura 1.- Vista en planta de una de las piezas adaptables al plano inferior del tablero de madera contrachapada, observándose en el plano superior y distanciados equidistantemente, los salientes cilíndricos que se alojan y fijan con adhesivo al tablero.

10 Figura 2.- Vista en alzado de la misma pieza que la figura 1, observándose su parte inferior troncocónica seguida de un cuerpo cilíndrico superior y rematada de un plano circular para su fijación con adhesivo, viéndose los salientes cilíndricos superiores introducidos dentro de otros tantos orificios del tablero.

15 Figura 3.- Sección diametral A-B en alzado de la figura 1, observándose la cavidad interna de la pieza y el orificio central del fondo para evitar que se pueda almacenar agua en su interior y para que no se produzca el vacío al alojar las piezas de un palet dentro de las piezas de otro, resultando difícil su desprendimiento.

20 Figura 4.- Planta inferior de un palet rectangular, en el que se acoplan espaciadamente, nuevas piezas suplementarias según las figuras 1 a 3, las cuales quedarán unidas con pegamento ó en todo caso, por cualquier otro medio convencional, pudiendo el palet adoptar cualquier otra forma con mayor o menor número de piezas inferiores que elevan el
25 tablero.



Figura 5.- Perfil en alzado del palet perfeccionado representado en la figura 4, observándose el montaje inferior de las piezas troncocónicas, entre las que se alojarán las palas para elevar el conjunto convenientemente cargado.

Figura 6.- Detalle en alzado de la forma de montaje ó apilado de los palets descargados para su almacenado o transporte, obteniéndose dicho apilado por introducción de unas piezas troncocónicas dentro de otras hasta el tope con su cuerpo cilíndrico superior.

Siempre refiriéndonos a los dibujos que se acompañan, hay que hacer constar que en las figuras expresadas en los mismos, se han incorporado acotaciones numéricas relacionadas con las descripciones que de sus características y funcionamiento se realizan a continuación, facilitando de este modo su inmediata localización, siendo -1-, el tablero superior contrachapado, en el que se encuentran practicadas las perforaciones -2-, debajo de las cuales y concéntricamente, se montan las piezas troncocónicas -3- provistas superiormente del cuerpo cilíndrico -4- que actúa de tope de introducción en el apilado de palets para su almacenado y transporte.

Las piezas troncocónicas -3-, quedan rematadas superiormente por el anillo -5- que por su plano superior se fija al tablero -1- con adhesivo, comprendiendo el mencionado anillo -5- por su parte superior, los tetones cilíndricos salientes -6-, alojables en otros tantos orificios practicados en el tablero -1-, llevando los tetones -6-, una capa de adhe-



sivo, para que la fijación en el tablero -1-, se realice además de por el anillo -5-, por los propios tetones -6-.

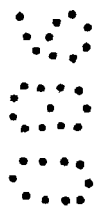
5

En el fondo de las piezas troncocónicas -3-, existe el orificio -7-, para impedir que se almacece agua en el interior, y asimismo para evitar que al superponerse varios palets, se produzca un vacío, dificultando el desprendimiento al ejercer el efecto de ventosa.

10

Estimando ámpliamente descritas todas y cada una de las partes que constituyen el palet perfeccionado objeto del presente registro, solamente nos resta consignar la posibilidad de que sus diferentes partes puedan fabricarse en variedad de materiales, tamaños y formas, pudiendo igualmente introducirse en su constitución aquellas variaciones de tipo constructivo que la práctica aconseje, siempre y cuando las mismas no sean capaces de alterar los puntos esenciales de que es objeto el presente Modelo de Utilidad.

15





R E I V I N D I C A C I O N E S
= = = = =

5 1ª. Palet perfeccionado, esencialmente caracteriza-
do por comprender unas piezas troncocónicas huecas provistas
en la parte superior, de un sector cilíndrico de algo mayor
diámetro que la base mayor de la pieza troncocónica, forman-
do para ello un escalón, rematando superiormente las mencio-
nadas piezas troncocónicas en una superficie circular plana
que permanece por el plano superior, en contacto con el plano
inferior de un tablero superior contrachapado de madera, fiján-
dose a través de un adhesivo de propiedades adecuadas, for-
mándose el palet con un tablero superior y una pluralidad
10 de piezas troncocónicas adheridas ó fijadas por cualquier
medio convencional, distanciadas entre si para permitir el
paso de las palas que manejan el palet, siendo apilables unos
palets sobre otros con introducción de las piezas troncocóni-
cas hasta el escalón de sus partes cilíndricas, ocupando un
15 mínimo espacio en su almacenado y transporte.

2ª.- Palet, perfeccionado, esencialmente caracteri-
zado porque en el plano de fijación de la superficie plana
superior de las piezas troncocónicas según la precedente reivin-
dicación, existen unos tetones salientes cilíndricos solida-
rios de la propia pieza, cuyos tetones espaciadamente dispues-
tos, se alojan en otros tantos orificios practicados en el ta-
blero superior contrachapado, fijándose de forma, que antes
de proceder al acoplamiento de la superficie circular sobre
el tablero y los tetones dentro de los respectivos orificios,
25 se aplicará una capa de adhesivo para que además de obtener-



se la fijación de la superficie por contacto, se unirán solidariamente los tetones dentro de sus orificios por adhesión, evitándose su desprendimiento ante cualquier golpe, comprendiendo en el fondo de las piezas troncocónicas huecas, un orificio pasante para evitar la deposición de aguas de lluvia y para que al apilarse los palets en el almacenado y transporte, no ejerza un acoplamiento de ventosa, dificultando su manejo.

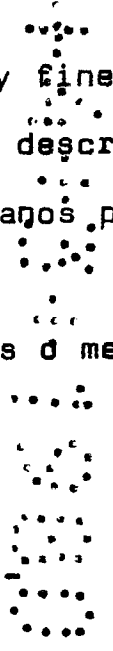
3a.-"PALET PERFECCIONADO".

De conformidad en un todo en lo esencial y fines industriales a lo descrito en la precedente memoria descriptiva y gráficamente representado en los adjuntos plajos para su mejor comprensión.

Esta memoria consta de OCHO hojas escritas o mecanografiadas por una sola cara a doble espacio.

Madrid, 4 MAR. 1980

Por autorización del interesado.



4 MAR 1903



Fig.1

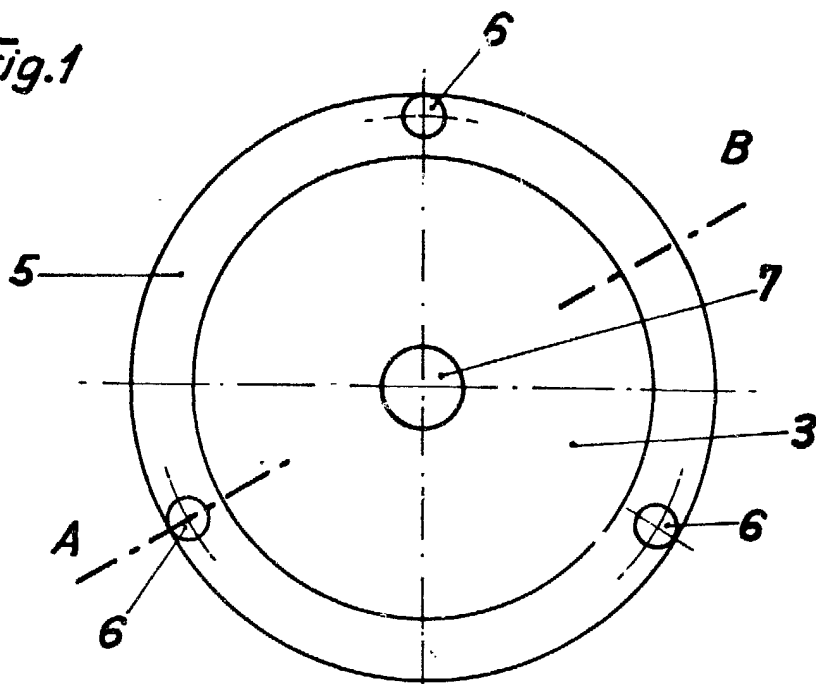
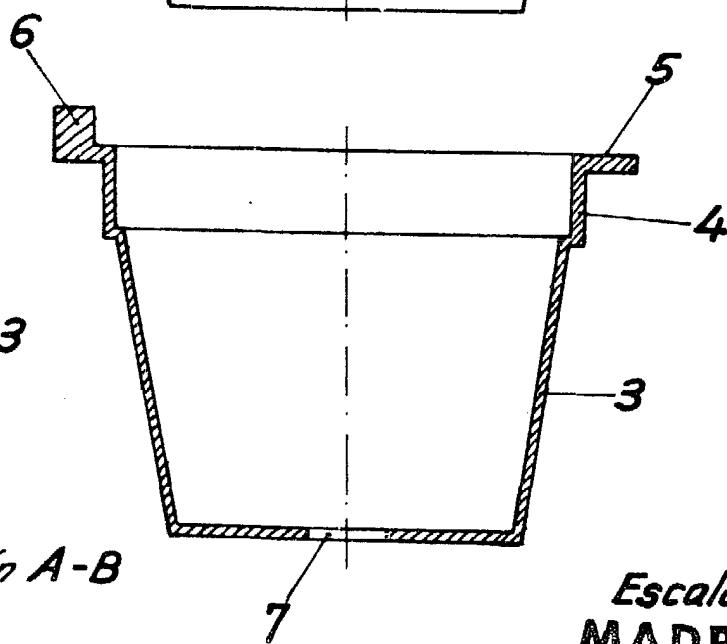


Fig.2



Fig.3



Sección A-B

Escala variable
MADRID 4 MAR 1903



Fig. 4

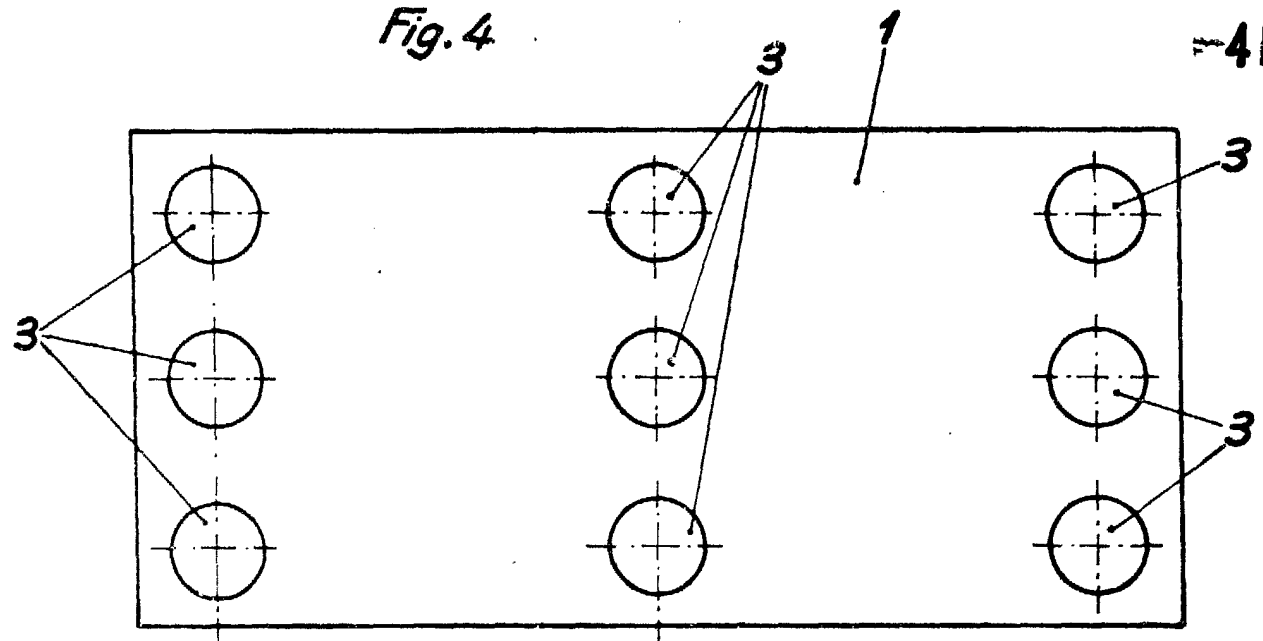


Fig. 5

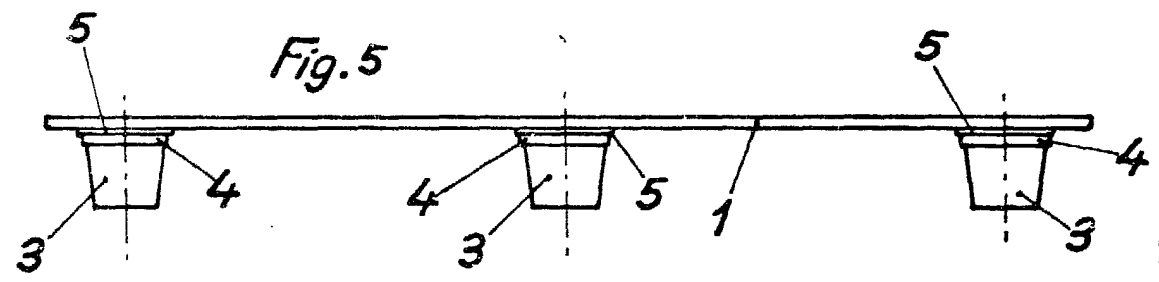
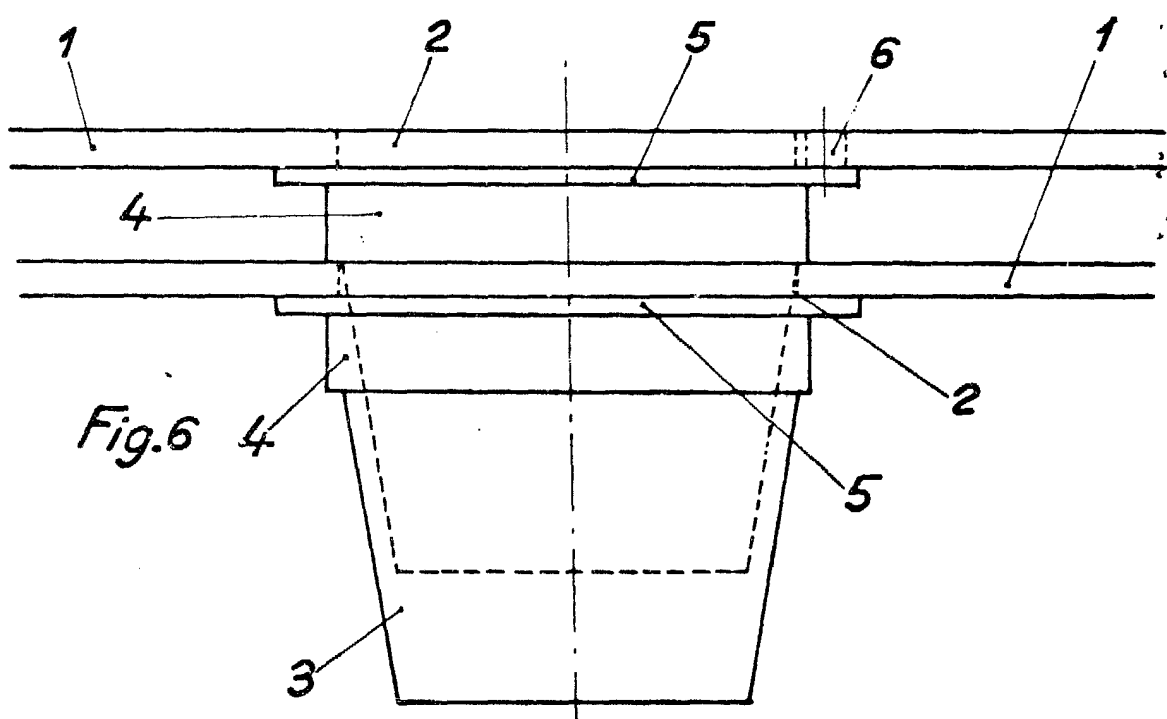


Fig. 6



Escala variable
MADRID 4 MAR 1980

Jose Bort