

AÑO 1959

Expediente núm.



249060

REGISTRO DE LA PROPIEDAD INDUSTRIAL

PATENTE DE INVENCIÓN.

MEMORIA DESCRIPTIVA

que se acompaña a la solicitud de

una **PATENTE DE INVENCIÓN** por 20 años, en España

a favor de la firma italiana Scaffalature Metalliche SCAF.

NET. di Cesare ed Ezio MASONI, Società a nome collettivo,

italiana domiciliado en FIRENZE (Italia)

calle de Via Francesco Baracca, núm. 233 A.

por:

PERFECCIONAMIENTOS EN LAS ESTANTERÍAS DESMONTABLES DE PERFILES METÁLICOS CON GANCHOS A ESCUADRA ".-

Nº 13580

Agente Sr. Jaime Isora Miralles.



P A T E N T E
D E 2 4 9 0 6 0
I N V E N C I Ó N

por "PERFECCIONAMIENTOS EN LAS ESTANTERIAS DESMONTABLES DE PERFILES METÁLICOS CON GANCHOS A ESCUADRA", a favor de la firma italiana Scaffalature Metalliche SCAP. MET. di Cesare ed Ezio MASONI, Società a nome collettivo, domiciliada en Firenze (Italia), "Via Francesco Baracca, 233 A"

MEMORIA DESCRIPTIVA

La presente invención se refiere a perfeccionamientos en las estanterias desmontables de perfiles metálicos con ganchos a escuadra.

5. El tipo de estanterías que trata esta invención es aquel que consta de montantes o bastidores verticales, mesetas horizontales desmontables en posiciones regulables, y ganchos a escuadra aptos para encajarse en dichos montantes o bastidores para sujetar las citadas mesetas.

10. Substancialmente, una estanteria perfeccionada según el invento comprende montantes verticales, que forman parte generalmente de bastidores verticales perpendiculares al desarrollo de la estanteria, los cuales comprenden sobre paredes laterales, contra las cuales vienen a adherir las costillas de las mesetas, depresiones en correspondencia de las ventanas de enganche de los soportes para las

15.

249060

29 AB



mesetas o estantes, de modo tal que las partes de los ganchos encajables en las citadas ventanas están en fila, esto és, encajadas en dichas depresiones.

5. En una forma práctica de realización, están previstas sobre los montantes, en cada uno, una acanaladura longitudinal en correspondencia con la serie de ventanas, a lo largo de cuya acanaladura pueden ser encajados los ganchos en la posición deseada para el apoyo de los estantes o mesetas. Cada acanaladura tiene una anchura substancialmente igual a la de las partes de los soportes en gancho que deben tomar contacto contra las citadas paredes; ventajosamente también están acanaladas las paredes anteriores de los referidos montantes, tanto para robustecimiento como por razones estéticas. La sección del montante puede ser en U también cerrada interiormente.
10. El invento será mejor comprendido siguiendo la descripción y los dibujos anexos los cuales muestran un ejemplo práctico de ejecución del mencionado invento, siempre sin carácter limitativo.
15. En los dibujos:
20. La fig. 1ª muestra en perspectiva una estantería según el invento,
- La fig. 2ª muestra aisladamente un montante en vista de costado y en planta,
- La fig. 3ª muestra una parte de montante en perspectiva, parcialmente seccionado,
25. La fig. 4ª muestra en perspectiva una parte de montante con los respectivos ganchos y partes de los estantes,
- La fig. 5ª muestra una sección longitudinal local en correspondencia de un gancho,
30. Las figuras 6ª y 7ª muestran un gancho en perspectiva



y una variante de este gancho,

249060

Las figuras 8^a, 9^a, 10^a y 11^a muestran una variante de realización de la estantería, comprendiendo dos montantes,

Las figuras 12^a, 13^a y 14^a muestran en vista de costado y en secciones según las líneas XIII-XIII y XIV-XIV de la fig. 12^a la realización de una pata de apoyo para los montantes,

5.

Las figuras 15^a, 16^a y 17^a muestran una diferenciada forma de realización de un gancho, y

10.

La fig. 18^a muestra en sección transversal una forma de realización de la costilla de robustecimiento anterior de un estante o megeta.

15.

Según cuante esquemáticamente se ilustra en los dibujos, se indica genéricamente en 1 un montante el cual, en general, forma parte de un bastidor constituido por dos montantes 1 y traviesas 2 soldados entre sí oportunamente. A dichos montantes se enlazan, por consiguiente, los estantes 3 a través de los sistemas de ganchos descritos mas adelante; la posición de los estantes 3 puede ser variada a lo largo de los montantes, variando la posición de los ganchos de apoyo.

20.

Cada uno de los montantes 1 está substancialmente desarrollado, en sección transversal, según un trazado en U, y presenta particularmente dos caras laterales 1a en correspondencia con los brazos de la U, y una cara anterior 1b en correspondencia con el tramo de enlace de la U, mientras que los bordes interiores 1c están curvados uno hacia otro eventualmente también hasta aproximarse uno a otro. El montante interior podrá estar montado con los bordes 1c hacia la estantería y vuelto posteriormente.

25.

30.

Según una característica del invento, las paredes late-



249060

- rales 1a presentan cada una una acanaladura en depresión 5, la cual lleva, en posición intermedia, una pluralidad de ventanas 6 para el encaje de los estantes 2. La anchura de la acanaladura 5 corresponde a la anchura de las partes 7a de los ganchos 1 de apoyo, de modo que dichas partes 7a van a alojarse en las acanaladuras y a adherirse contra los montantes.
5. Los ganchos 1 presentan apéndices 7b en lengüeta recabadas en el tramo 7a cuyos apéndices se extienden paralelamente al tramo 7a y están doblados de modo de estar en la parte superior limitadamente distanciados del montante en relación también del espesor del material que forma el montante. Las lengüetas 7b sirven para insertarse en las ventanas 6 de modo de encajar los ganchos 1 en los montantes en una posición deseada entre las constituidas por la serie de ventanas 6. De este modo, la profundidad de la acanaladura 5, siendo substancialmente a lo menos igual al espesor de la parte 7a de los ganchos 1, dicha parte 7a de los ganchos permanece enfilada en el interior de la superficie de las paredes laterales 1a.
10. Por tanto con los estantes montados, ninguna parte de los ganchos 1 viene a resultar saliente, salvo el espesor de las partes 7a de dichos ganchos que viene a recibir, apoyados, los bordes costillados 3a de los estantes 2; estos estantes están retenidos por la parte 7b de los citados ganchos, cuya parte viene a adherirse por el interior de las costillas 3a de los estantes 2.
15. Con esta disposición, los espacios entre plano y plano son, también lateralmente, completamente utilizables sin que haya saliente alguno de los montantes 1, mientras que por otra parte la robustez de dichos montantes 1 aumenta por el plegado que define la acanaladura 5.
- 20.
- 25.
- 30.



249060

29 APR 6

El montaje de la estantería es particularmente sencillo y la estantería así realizada resulta particularmente fuerte, también por la imposibilidad de los ganchos 7 de desplazarse angularmente en el plano de las paredes laterales de los montantes contra las cuales están adheridos, dada la presencia de la acanaladura 5; y esto también si los ganchos presentan una única lengüeta de encaje 7a tanto como dos lengüetas como se muestra en el dibujo.

5.

La lengüeta inferior, según la fig. 7^a, puede estar saliente de la parte 7a.

10.

Según la realización de las figuras 8^a, 9^a, 10^a y 11^a, el bastidor constituido por los elementos 1 y 2 es el de la fig. 2^a en la que está formado por partes distanciadas y enlazadas entre sí. En particular se indica en 21 un montante cuya sección es alaradamente visible en la fig. 9^a, mientras que en 22 se indican las traviesas en las que están recabadas ventanas de extremo 23 distanciadas de los bordes de extremo 22a de las traviesas 22 una cantidad ligeramente superior a la que hay entre el fondo interior de la parte 21a del montante 21 y la ventana 24 practicada longitudinalmente en dicho montante 1. En las ventanas 23 y 24, que se encuentran alineadas, están insertados elementos de bloqueo en pletina 25 como se muestra en la fig. 10^a, o 26 como se muestra en la fig. 11^a, teniendo un agujero central de maniobra y apéndices reducidos 25a, respectivamente 26a, mientras que la chapita 25 presenta también expansiones de extremo 25b. Las chapas 25 y 26 vienen a insertarse en las ventanas 23-24, como se muestra en las figuras 8^a y 9^a, resultando inclinadas por efecto del defasaje entre las ventanas 23 y 24 citadas; girando por lo tanto en el sentido de la flecha f₃ de la fig. 8^a la chapita, se determina un forzamiento

15.

20.

25.

30.

29 ABR



249060

to de la traviesa 22 en el sentido de la flecha 4 hasta que presiona el extremo 22a adyacente de la traviesa 22 contra el fondo 21a del montante relativo y bloqueando por consiguiente la traviesa al montante. Por lo tanto el bastidor, como se mostré en la fig. 1^a, puede ser substituido por una pluralidad de elementos 21-22 que están montados sobre el sitio.

5. Como se ve en las figuras 12^a a 14^a, un montante como el 1 o el 21 puede apoyar sobre una placa 27 formando pata de apoyo, cuya placa presenta dos aletas 27a producidas por corte de la placa 27 a lo largo de la línea 27b y por plegado hacia arriba. Las lengüetas 27a resultan distanciadas tanto como las partes en depresión de la acanaladura formada por el montante en correspondencia con las ventanas; por lo tanto estas lengüetas 27a se ajustan en las acanaladuras longitudinales del montante análogamente a las partes 7a de los ganchos de soporte.

10. Según las figuras 15^a, 16^a y 17^a, el montante 1, o 21, recibe un gancho que en lugar de estar constituido como el de las figuras 6^a y 7^a, está formado con una parte 29a longitudinal destinada a alojarse en la acanaladura 5, una parte 29b transversal y una parte 29c vertical que resulta distanciada del montante 1 una cantidad igual a la anchura de la costilla como la 30a del estante 30 mostrado en la fig. 15^a. La parte 29a está provista de un gancho en lengüeta 29d que sirve para ser insertado en la ventana 6 de la acanaladura 5 del montante 1.

15. Como se muestra en la fig. 18^a, un estante como el 30 presenta la costilla 30a adyacentemente a los montantes 1, cuya costilla está constituida por un elemento conseguido; a lo largo de los bordes perpendiculares a los de la costilla 30a, es decir, a lo largo de los bordes anterior y posterior, dicho estante presenta a su vez un replegado 30b que viene a cooperar

30.



249060

con un refuerzo obtenido 30b el cual además de constituir tal refuerzo está también destinado a completar el encostillado formado por el replegado 30b, sin necesidad de replegar ulteriormente hacia arriba el citado extreme replegado 30b.

5. Se entenderá que el dibujo solo muestra ejemplos esquemáticos de formas como demostración práctica del invento pudiendo ser variados en las formas y disposiciones sin salirse por ello del ámbito del concepto que informa el referido invento.

N O T A

10. Hecha la descripción del presente invento se hace constar, que esta solicitud se acoge a los beneficios de prioridad de la patente italiana N° 590,304 depositada el 30 de Abril de 1958, y que se declaran como nuevas y de propia invención las reivindicaciones siguientes:

15. 1.- Perfeccionamientos en las estanterías desmontables de perfiles metálicos con ganchos a escuadra, constando de montantes o bastidores verticales y estantes horizontales así como soportes en gancho aptos para encajarse en ventanillas de dichos montantes o bastidores para soportar los citados estantes, caracterizados por el hecho de que los montantes verticales
20. (que en general forman parte de bastidores verticales perpendiculares al desarrollo de la estantería) comprenden sobre paredes laterales, a las que van aplicados los soportes, depresiones en correspondencia de las ventanas de enganche de los soportes para los estantes, de modo tal que las partes de los soportes que resultan en contacto y en contraste con las referidas paredes de los montantes están enfiladas, es decir, enca-
- 25.



249060

jadas, en las mencionadas depresiones.

5. 2.- Perfeccionamientos, según la reivindicación 1, caracterizados por el hecho de que los montantes de una estantería presentan una acanaladura longitudinal en correspondencia con las ventanas, a lo largo de cuya acanaladura pueden ser encajadas las partes de soporte en gancho que se adhieren al montante.

10. 3.- Perfeccionamientos, según las reivindicaciones precedentes, caracterizados por el hecho de que los montantes verticales de una estantería tienen substancialmente una sección en U con la cavidad vuelta hacia el interior de la estantería, y que las paredes laterales de dichos montantes (correspondientes a los brazos de la sección en U) presenta cada una una acanaladura longitudinal en depresión correspondiente a las ventanas para el enganche de los soportes en gancho para los estantes.

15. 4.- Perfeccionamientos, según las reivindicaciones precedentes, caracterizados por el hecho de que las acanaladuras de una estantería tienen una anchura substancialmente igual a la de las partes de los soportes en gancho que deben tomar contacto con dichas paredes.

20. 5.- Perfeccionamientos, según las reivindicaciones precedentes, caracterizados por el hecho de que las acanaladuras de una estantería tienen una profundidad a lo menos igual al espesor de las citadas partes de los soportes en gancho.

25. 6.- Perfeccionamientos, según las reivindicaciones precedentes, caracterizados por el hecho de que los soportes en gancho para los estantes de una estantería están provistos, en la parte destinada a apoyarse contra los montantes, de dos alas de enganche dispuestas una bajo otra para corresponder

30.



249060

con dos ventanas de los montantes longitudinalmente alineadas.

7.- Perfeccionamientos, según las reivindicaciones 1 a 5, caracterizados por el hecho de que los soportes en gancho para los estantes de una estantería están provistos, en la parte destinada a apoyar contra los montantes, de una aleta de enganche, estando dichos soportes en gancho replegados en U.

5.

8.- Perfeccionamientos, según las reivindicaciones precedentes, caracterizados por el hecho de que los montantes de una estantería apoyan sobre pies en forma de chapa con dos lengüetas que se insertan en la acanaladura de los montantes.

10.

9.- Perfeccionamientos, según las reivindicaciones precedentes, caracterizados por el hecho de que los bastidores de una estantería están formados por montantes y traviesas cerradas por laminillas que vienen a insertarse y girar en ventanas correspondientes de los montantes y de las traviesas.

15.

10.- Perfeccionamientos en las estanterías desmontables de perfiles metálicos con ganchos a escuadra.

Según se describe y reivindica en la presente memoria que consta de nueve hojas foliadas y mecanografiadas por una sola cara y de dos láminas de dibujos.

Madrid, a 29 de Abril de 1959.

Scaffalature Metalliche SCAP. MET. di Cesare ed Ezio MASONI Società a nome collettivo.

p. a.

JOSE ISERN MURALLIS

249060

FIG.1

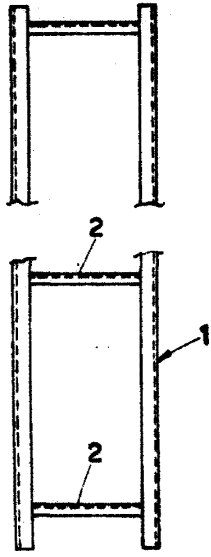


FIG.2

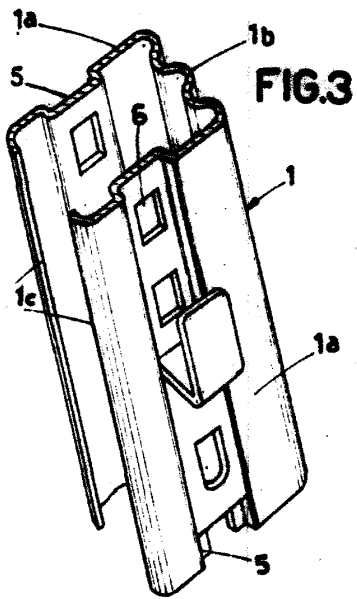
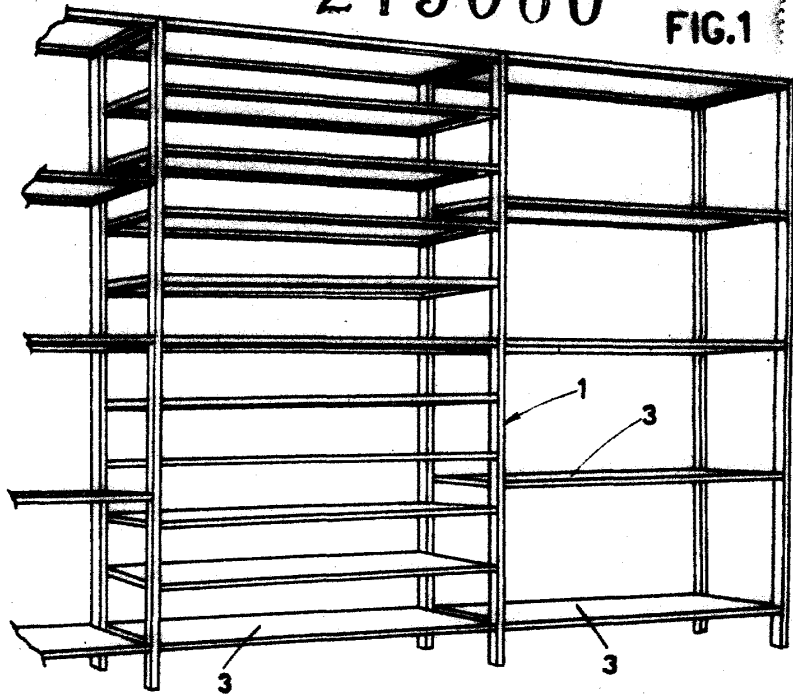


FIG.3

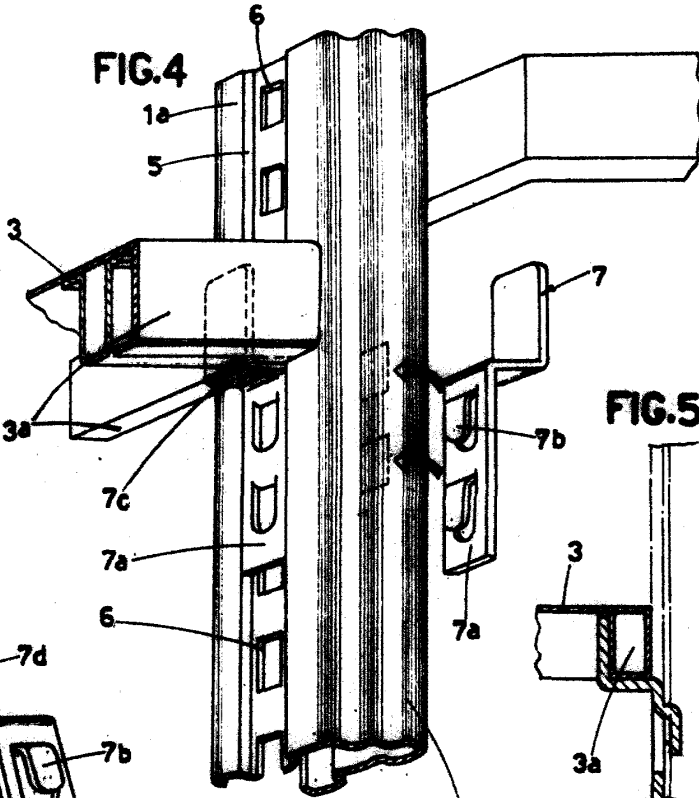


FIG.4

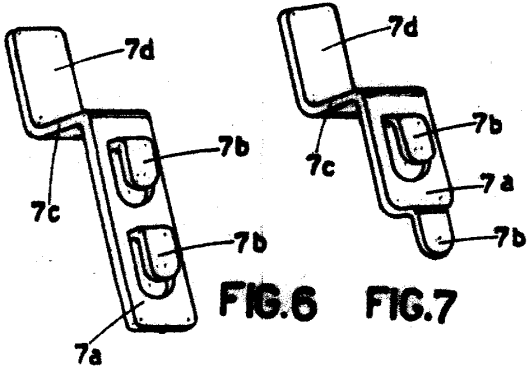


FIG.6

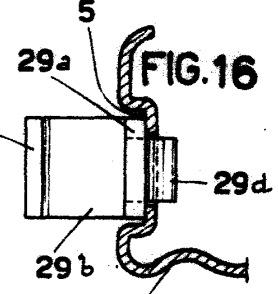
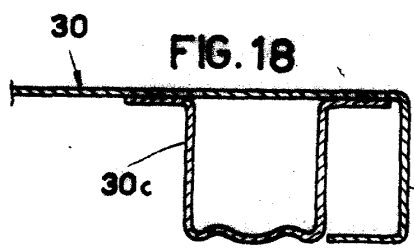
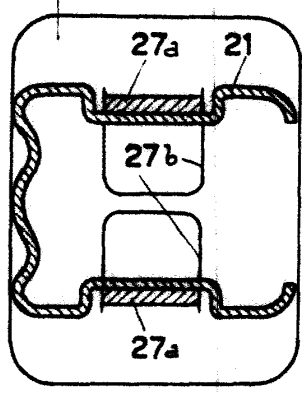
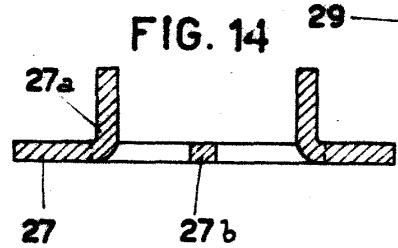
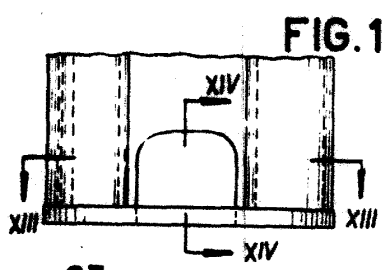
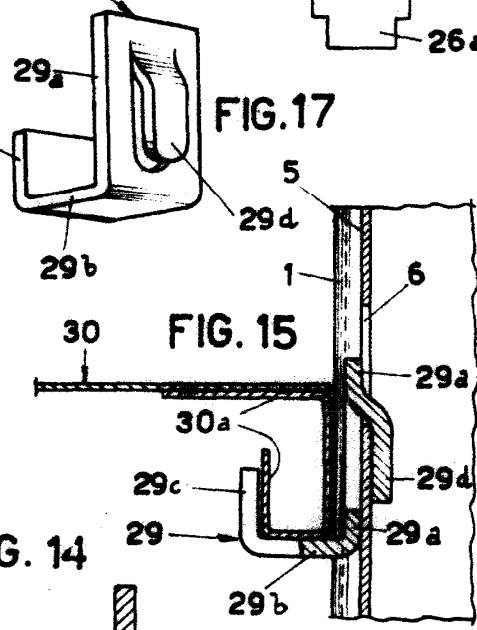
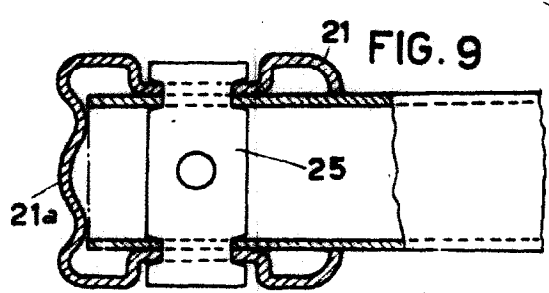
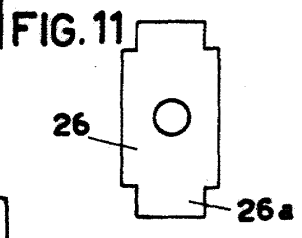
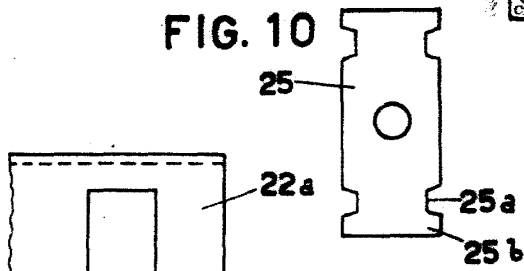
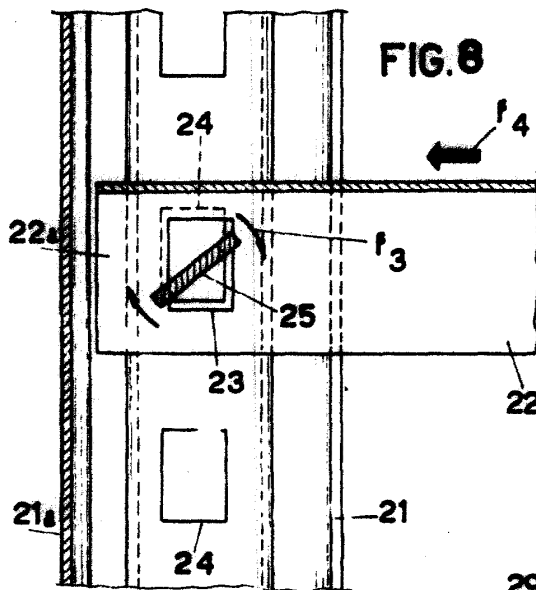
FIG.7

Madrid, a 29 de Abril
de 1959

JOSE ISCAR MALLAS

Escala variable

249060 29 APR 1959



Madrid, a
 29 de Abril de
 1959.

MARIA ISEAN MONTANAS

Escala variable