

AÑO

Expediente núm.



248979'

REGISTRO DE LA PROPIEDAD INDUSTRIAL

248979

PATENTE DE **INER OUCI CE**

MEMORIA DESCRIPTIVA

que se acompaña a la solicitud de

una **PATENTE DE** por ¹⁰ años, en España

a favor de

Vilarrubis y Sague, S.A.,

....., de nacionalidad

domiciliado en Barcelons.

calle de Sagrera núm. 44-56

por:

MEJORA EN LOS MEDIOS DE IMPRESION FOTOGRAFICA SUBMARINA.

Nº 14830 :

ERRATA

Agente Sr.

248979



PATENTE DE INTRODUCCION

por "MEJORAS EN LOS MEDIOS DE IMPRESION FOTOGRAFICA SUBMARI-
NA", a favor de la firma VILARRUBIE Y SAGUE, S.A., de nacio-
nalidad española, residente en Barcelona, calle Sagrera, nú-
meros del 44 al 58. - - - - -

MEMORIA DESCRIPTIVA

La presente solicitud hace referencia a unas mejoras en
los medios de impresión fotográfica submarina, con destino a
su adaptación a las cámaras tomavistas.

5 La característica de estas mejoras, es la de establecer
un soporte que por su estructura esté capacitado para realizar
la sustentación del portalámparas fijándolo a un cuerpo estan-
co que sirva al propio tiempo de elemento de unión con la cá-
mara portadora de la pantalla, y de conducción de la instala-
ción productora del suministro o alimentación para los dispa-
10 ros.

Para la mejor comprensión de las mejoras que constitu-
yen el objeto de esta patente, se acompaña un gráfico en el
que aparecen reproducidas.

15 En su Fig. 1, se representa un soporte visto desde su
cara posterior y con la pantalla -4-, montada en el mismo.
Este, se halla constituido por un cuerpo a modo de caja estan-



ca, integrada por una base -5-, y una tapadera -6-, que en el esquema aparece desprendida y fuera de su sitio, así como otro dibujo complementario, en que se detalla la cabeza del soporte observado desde un plano más adelantado que el anterior.

5 La forma de este cuerpo o caja, es prismática irregular, con la cabeza circular ya que todos los elementos que en ella se sitúan son redondos, en relación con los casquillos de las bombillas, y por el contrario, su peana o extremo opuesto, tiene una silueta picada y angular ya que dada la posición oblicua
10 con que se inserta en la cámara, los lados rectilíneos -7-, y -7a-, deben coincidir con la peana -8-, solidarizada a la pared externa de la cámara. Esta última -8-, se dibuja seccionada en la Fig. 5, que sirve para demostrar como la fijación de la caja -5-, se realiza mediante dos tornillos iguales -9-, de cabezas
15 aptas para ser enroscadas a mano, y que se hallan encapsuladas en sendos manguitos -10-, que los aíslan y guían a través de la tapa -6-, y base de la caja, contra los que no ejercen su misión de roscado, sino que simplemente presionan por mediación de las arandelas de presión -11-, con que se equipan.

20 En el mismo diseño se muestra claramente la inserción en los indicados manguitos de las conexiones -12- y -12a-, de los dos polos o hilos que se elevan por el interior de la caja (Fig. 1), hasta la cabeza de la misma, donde se enlazan con los puntos -13-, que son los de conexión con el porta-casquillo -14-, para
25 la admisión de las bombillas productoras del destello.

 En la Fig. 2, se precisa la colocación de la indicada bombilla -15-, que por el sistema de bayoneta, adquiere la fácil carga y consiguiente expulsión, posterior al disparo, contando con un dispositivo expulsor, consistente en una pinza horquillada -16-, portadora en su ángulo superior, de un pivote o botón
30



de accionamiento -17-. Esta horquilla, se desliza en movimiento descendente (en el corto espacio preciso para ello) cabalgando sobre el portacasquillos -14-, el cual, presenta a cada lado, las muescas oportunas para la colocación de los dos pitones del casquillo de la bombilla, de tal modo, que al pulsar el botón -17-, y descender toda la horquilla, forzando la contracción del resorte helicoidal interno -18-, los extremos de aquélla, liberan o hacen girar la posición del casquillo -22-, con lo que toda la bombilla, sale disparada al exterior después de consumida, como consecuencia de la presión que sobre ella ejerce la palanca media -19-, de la pieza de puente fijada por los tornillos -20-, realizando la doble misión del impulso indicado y la de la conexión con los polos de contacto de la bombilla.

15 También, en la misma figura, se aprecia que la tapadera, encaja en el interior de las paredes, afianzándose por medio de un botón-tuerca -21-, que entrando a través de aquélla, recibe al vástago con rosca -23-, empotrado en un motón relacionado con un tabique interior -24-, que refuerza la caja -5-.

20 Quedan así descritas las mejoras, con un caracter que no es absoluto, ni limitativo, ya que, estando todo el soporte supeditado a su adaptación a una cámara existente, pero que puede ser cambiante en cuanto a su forma, deberá también éste, tener la ductilidad para acomodarse a distintos tamaños y calidades sin alterar con ello, la esencialidad por la que se rige la Patente.

- N O T A -

Se reivindica como objeto de la presente Patente de In-

248979



roducción:

1^o.- Mejoras en los medios de impresión fotográfica sub-
marina, caracterizados por la constitución de un soporte de
relación entre la cámara y la pantalla portadora de la bombi-
5 lla, el cual está integrado por una caja estanca, de forma pris-
mática en la que se calan los medios y elementos adecuados para
conducir hasta el casquillo de la bombilla de destellos, los hi-
los de conexión con la oportuna fuente generadora de energía,
existente en la cámara o en compartimento auxiliar aparte.

10 2^o.- Mejoras en los medios de impresión fotográfica sub-
marina, caracterizadas porque, la caja indicada en la reivin-
dicación primera, consta de una base de forma y trazado irre-
gular, que se une en posición oblicua a un núcleo macizo de la
cara frontal de la cámara, por mediación de dos tornillos que
15 sobresalen fuera de la tapadera, encapsulando y guiando sus vás-
tagos, aislándolos en el interior de casquillos cilíndricos que
perciben la presión de arandelas especiales que se interponen a
sus cabezas moleteadas, de accionamiento a mano.

20 3^o.- Las propias mejoras según la reivindicación anterior,
caracterizadas porque la tapadera de la caja, que encaja dentro
de las paredes de la misma, recibe su fijación, por medio de un
botón-tuerca, que penetra a través de ella, hasta recibir al vés-
tago roscable, que permanece solidarizado a salientes o tabiques
del interior.

25 4^o.- Las propias mejoras, caracterizadas porque sobre los
casquillos que circundan a los tornillos reivindicados en el pá-
rrafo segundo, ostentan exteriormente, los puntos de conexión de
los dos hilos correspondientes a ambos polos, los cuales se ele-
van por dentro de la caja, hasta enlazar, a su vez, con dos pun-
30 tos separados de la placa-puente que presiona contra la base del

casquillo de la bombilla, proporcionándole el encendido.

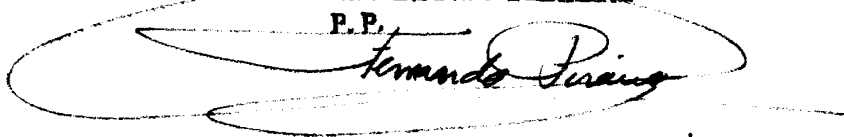
5 5º.- Las propias mejoras, según las reivindicaciones anteriores, caracterizadas porque en la cabeza del soporte, y en su cara frontal, existe la abertura circular donde se instala el cubre casquillos contra el que se afianza la base de la pantalla, y que sobre sus bordes superiores, recibe el montaje de una pieza metálica a modo de expulsor, la cual presenta forma de horquilla, completada en su vértice, con un pivote, que aflora al exterior, en función de botón pulsador, 10 el que, interiormente, regula su regresión o retroceso mediante un resorte helicoidal, que se aloja en la base interna del mismo.

6º.- MEJORAS EN LOS MEDIOS DE IMPRESION FOTOGRAFICA SUBMARINA.

Madrid, 24 de Abril de 1959.

FERNANDO PERAIRE

P.P.



248979

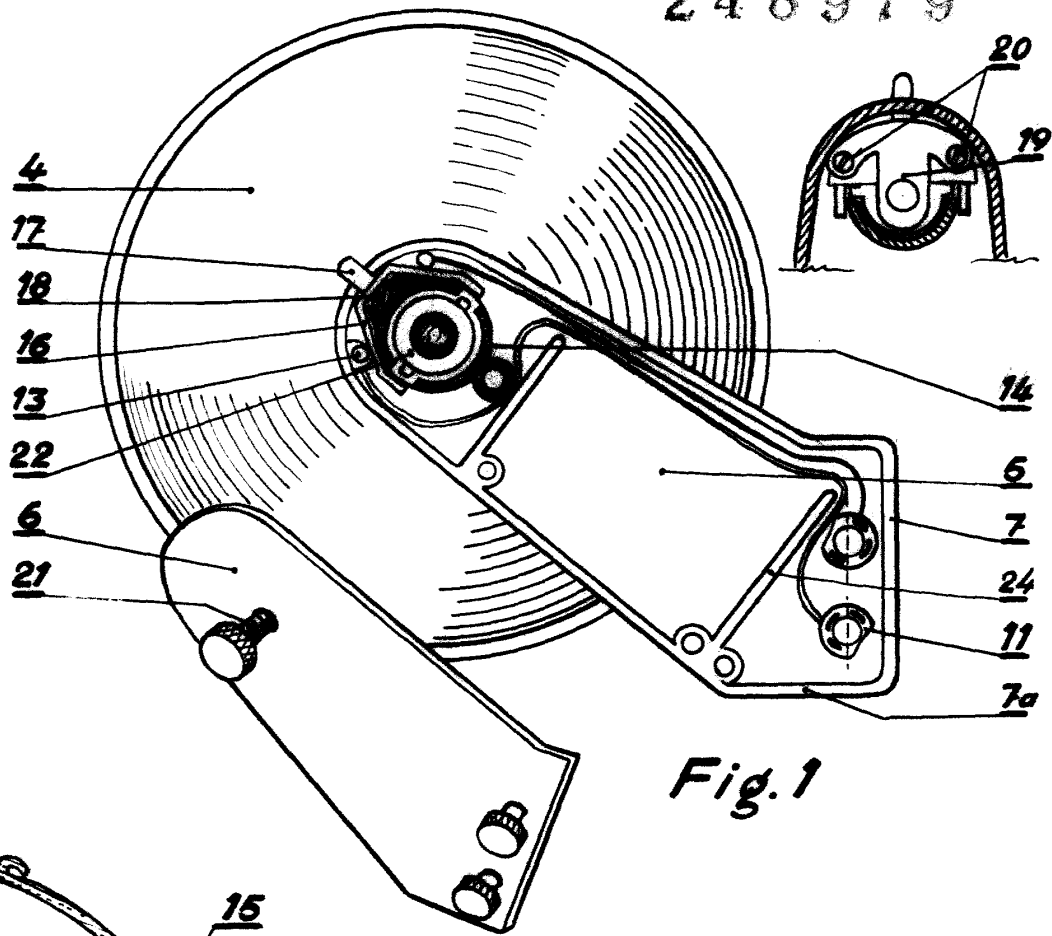


Fig. 1

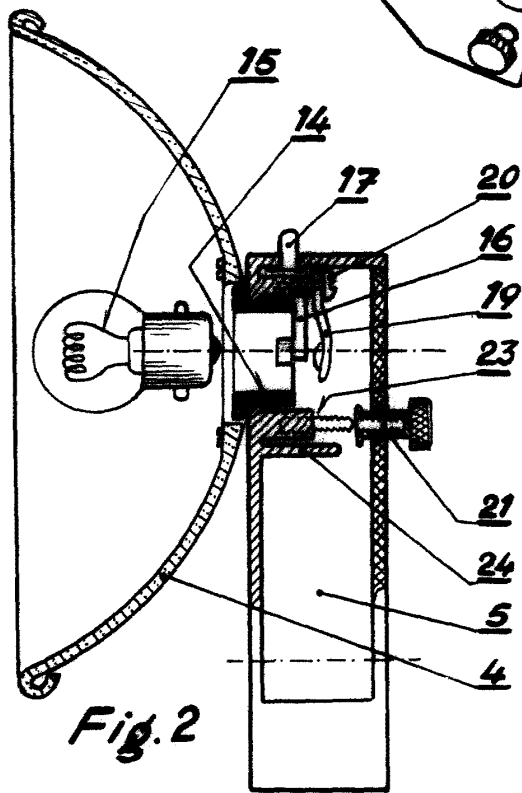


Fig. 2

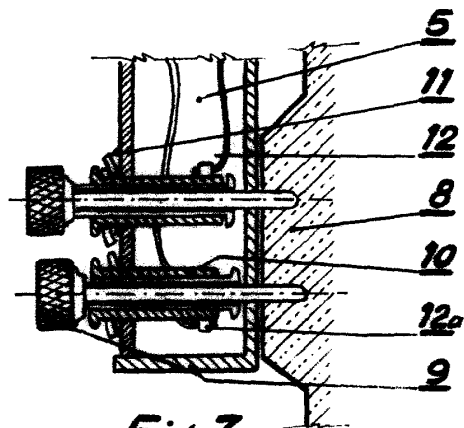


Fig. 3

P.A. 
Fernando Peraire

