

REGISTRO DE LA PROPIEDAD INDUSTRIAL



ESPAÑA

1143700

ES

NUMERO	248.957
FECHA DE PRESENTACION	28-2-80

Y

MODELO DE UTILIDAD

1 JUN. 1980

90 PRIORIDADES:	91 NUMERO	92 FECHA	93 PAIS
-----------------	-----------	----------	---------

97 FECHA DE PUBLICIDAD	98 CLASIFICACION INTERNACIONAL A 4 7 B 9 7 / 0 0
------------------------	---

94 TITULO DE LA INVENCIÓN

"CERRAMIENTO PERFECCIONADO PARA ENCIMERAS DE MUEBLES"

71 SOLICITANTE (S)

D. FRANCISCO LAZCOZ SAN MARTIN

DOMICILIO DEL SOLICITANTE

Avda. Bayona, nº 41-4º PAMPLONA

72 INVENTOR (ES)

73 TITULAR (ES)

74 REPRESENTANTE

D. JUAN DEL VALLE Y SANCHEZ

1.077-A M.V./mhtf.

1 La presente memoria descriptiva tiene como fin la
declaración del objeto sobre el que ha de recaer el privilegio
de explotación industrial y comercial exclusivo en el territo-
rio nacional de un Modelo de Utilidad de acuerdo con la vigen-
5 te Legislación, que, como el enunciado indica, se trata de
"CERRAMIENTO PERFECCIONADO PARA ENCIMERAS DE MUEBLES".

Existen una variedad de muebles que presentan una su-
perficie superior lisa a una cierta altura y prácticamente nor-
malizada, que sirve como superficie de trabajo, estando estos
muebles, de utilización preferente en cocinas y similares, apo-
10 yados contra una pared, formando por la unión de varios ele-
mentos, la precitada superficie continua de trabajo o encimera.

Este tipo de muebles que por estar apoyados en contra
de una pared o similar ocupan un mínimo espacio, presentan por
este mismo motivo una desventaja por todos conocida que consis-
15 te en el hecho de que entre el pequeño hueco definido entre el
mueble y la pared se permite la caída de líquidos y restos de
materias, que contribuyen a la creación de suciedades, parási-
tos, etc.

En vista de la desventaja mencionada, algunos de es-
20 tos muebles presentan ellos mismos un reborde hacia arriba en
su lado de apoyo que dificulta en cierto modo esta caída de lí-
quidos y otros elementos, pero que no realiza un cierre perfec-
to contra la pared bien por defectos de alineación en esta o
25 bien por inclinación del propio mueble, quedando detrás del re-

1 borde un hueco a lo largo de toda la superficie de apoyo que
permite la entrada de grasas, salpicaduras, etc., siendo este
hueco bastante desigual si el mueble está formado por elemen-
tos acoplados unos a otros.

5 Otra solución conocida consiste en disponer en este
lugar de un elemento postizo, generalmente un perfil, con me-
dios propios de cierre a base de juntas o elementos similares,
solución esta de la que parte en su concepción el cerramiento
ahora preconizado consistente en un perfil de forma angular bá-
10 sica, con la apertura de un ángulo agudo que lleva en su vérti-
ce y en uno de sus extremos, sendos alojamientos circulares, so-
bre los que se colocan unos labios de material elástico, que
se adaptan perfectamente sobre la superficie del mueble uno y
sobre la pared el otro, efectuando un cierre estanco a los lí-
quidos y a cualquier otro elemento.

15 En correspondencia con el perfil mencionado, que lle-
va los medios o juntas de estanqueidad, existe un segundo ele-
mento monopieza, preferentemente de material sintético, en
forma de "U" de alas desiguales, de las que la mas larga está
taladrada en su centro; de modo que este elemento se fija so-
20 bre la superficie superior del mueble, por medio de un torni-
llo que pasa a través de dicho taladro, quedando su alma en
contacto con la respectiva pared del recinto de instalación.

25 De este modo uno de los lados del perfil base, con-
cretamente el de menor longitud que ha de quedar paralelo a la

1 superficie superior del mueble, penetra en su extremo entre las
dos alas del elemento en "U" quedando así enclavado, ya que tanto
to el extremo del perfil base como el ala menor del elemento en
"U" presentan unos resaltes triangulares de agarre. El número
5 de estos elementos en "U" dependerá de la longitud del perfil
base pudiendo incluso constituirse por un cuerpo continuo.

El perfil base, en su lado mayor que forma ángulo con
la encimera del mueble, puede incorporar sobre sí un elemento
laminar para conjugarse con la decoración y con los diferentes
10 tipos de mueble pudiendo estar dicho elemento laminar encajado
sobre el perfil base por medio de dos pequeños salientes de
guía que forman, de una manera convencional, un cajado de so-
porte de dicha tira decorativa.

Complementando el perfil base y su elemento de fija-
15 ción, para el logro de un cerramiento estanco de muebles cual-
quiera que sea la disposición de éstos, existen tres elementos
de los que uno de ellos es un cuerpo tapa destinado a su monta-
je en los extremos del perfil; mientras que los otros dos son
sendos cuerpos esquinera, uno de ellos para los ángulos rectos
20 formados por los muebles en su parte cóncava, y el otro para los
ángulos rectos formados por los muebles en su parte convexa.

La tapa final consiste en un elemento monopieza pre-
ferentemente de material sintético, que presenta una cara pla-
na que se adosa sobre el extremo del perfil base, con un ala
25 perpendicular periférica que recubre al perfil por su exterior

1 encajándose en él gracias a dos tetones cilíndricos que se acoplan en los extremos de los alojamientos que presenta el perfil base para los labios de estanqueidad.

5 La pieza para esquinas convexas consiste en un elemento también monopieza que presenta dos caras planas triangulares perpendiculares entre sí sobre las que se apoyan los extremos del perfil base, encajándose en ellas por medio de una pequeña ala, que sobresale perpendicularmente de dichas caras y en su borde exterior, que junto con unas patillas colocadas perpendicularmente sobre las caras forman unos pequeños canales en 10 los que encajan las alas del perfil, uniéndose las caras triangulares exteriormente por una superficie formada por planos y por su parte interior en una arista común.

15 La rinconera fijada sobre esquinas concavas presenta, al igual que su opuesta, dos planos de forma triangular en esencia al igual que el perfil base, presentando para su unión con el perfil, el mismo sistema que la otra esquinera, formado por tres pequeños salientes que junto con un reborde del propio cuerpo general forman trechos de canal, en donde se inserta el 20 perfil base, pero se diferencia de la otra esquinera en que los planos se hallan unidos en su vértice exterior inferior con un plano inclinado y así mismo en que se prolonga en la arista superior según un plano horizontal en forma de triángulo isósceles que hace contacto con la superficie de la pared en sus aristas.

25

1 Como se puede apreciar por todo lo mencionado hasta
ahora este cerramiento presenta una serie de ventajas inheren-
tes que se pueden clasificar en dos grandes grupos:

5 a) Ventajas intrínsecas del cerramiento como son: fa-
cilidad de colocación; adaptación a esquinas tanto concavas co-
mo convexas; cierre completamente estanco, tanto sobre el mue-
ble como sobre la pared; versatilidad; etc.

10 b) Ventajas del cerramiento estanco como son: fáciles
de limpieza, evita la retirada de muebles que pueden estro-
pearse por efectos de humedad, etc, evita la presencia de pará-
sitos que podrían criarse en las traseras de los muebles etc.

Todo ello de modo que este modelo, de gran sencillez
y solidez constructiva, se distingue de todo lo hasta ahora
conocido teniendo vida propia de por sí.

15 Para comprender mejor la naturaleza del invento en el
plano adjunto hacemos una representación esquemática de su
utilización, no siendo en absoluto limitativa y susceptible por
ello de las modificaciones accesorias que no alteren las carac-
terísticas esenciales.

20 La figura 1 representa una vista en alzado de la sec-
ción transversal del perfil base (1).

La figura 2 representa una vista en alzado de la sec-
ción transversal del elemento de sujeción (11).

25 La figura 3 muestra el perfil base (1) y al elemento
de sujeción (11) ya acoplados entre sí.

1 La figura 4 representa una vista en alzado de la tapa externa (14).

La figura 5 muestra la vista en planta de la figura 4.

5 La figura 6 representa una vista en alzado de una esquinera (17).

La figura 7 representa una vista en planta de la esquinera (17), habiéndose representado a trazo y punto a los perfiles básicos (1).

10 La figura 8 representa una vista en alzado de una rinconera (23) para union en ella de los perfiles que inciden en un rincón.

La figura 9 representa una vista en planta de la rinconera (23) de la figura anterior, habiéndose representado a trazo y punto a los perfiles básicos (1).

15 La figura 10 representa en alzado una sección por un plano transversal de la colocación del perfil base (1) sobre la rinconera (23) de las figuras 8 y 9 con todos los elementos a la vista.

20 La figura 11 es una vista similar a la anterior pero correspondiente a la esquinera (17).

Detalles aclaratorios:

- 1.- Perfil base
- 2.- Ala mayor
- 3.- Ala menor
- 25 4.- Quiebro

- | | |
|----|----------------------------|
| 1 | 5.- Alojamiento circular |
| | 6.- Juntas |
| | 7.- Pie |
| | 8.- Dentado |
| 5 | 9.- Ala mayor |
| | 10.- Ala menor |
| | 11.- Elemento de sujección |
| | 12.- Taladro |
| | 13.- Dentado |
| 10 | 14.- Tapa |
| | 15.- Ala |
| | 16.- Tetonnes |
| | 17.- Esquinera |
| | 18.- Planos laterales |
| 15 | 19.- Salientes |
| | 20.- Ala |
| | 21.- Plano quebrado |
| | 22.- Remate superior |
| | 23.- Rinconera |
| 20 | 24.- Planos laterales |
| | 25.- Salientes |
| | 26.- Ala |
| | 27.- Canal |
| | 28.- Plano quebrado |
| 25 | 29.- Plano superior |



1 30.- Nervios

5 El modelo objeto de esta invención es un cerramiento estanco perfeccionado para encimeras de muebles que en su cara trasera se apoyan sobre una pared o cualquier superficie vertical análoga; de modo que la encimera se constituye en una superficie de trabajo completamente aislada, este cerramiento se determina en esencia por un perfil base (1) que está formado de una manera monopieza en un perfil extruido en aluminio o similar que presenta un ala mayor (2) y un ala menor (3), formando así entre ambas un ángulo agudo.

10 El ala mayor (2) presenta, en su extremo opuesto al vértice, un quiebro(4) que determina un pequeño ángulo con ella, existiendo en su extremo final así como en el vértice, tal y como se puede ver en la figura 1, sendos alojamientos circulares (6) que conforman, a lo largo del perfil (1), un interespacio cilíndrico no cerrado completamente.

15 Asimismo, sobre el extremo del ala menor (3) existe por la cara interior un dentado (8) y por la cara exterior un pie (7) de apoyo cercano al vértice del perfil. Sobre el ala mayor (2) en su parte exterior pueden existir opcionalmente dos pequeños resaltes en oposición que sirvan para la colocación sobre el perfil de una tira de material decorativo.

20 En los alojamientos circulares (5) se sitúa una junta (6) de material elástico, formada por un labio curvado propiamente dicho con un saliente de sección circular que encaja

25

1 perfectamente en el alojamiento (5), quedando unida de esta ma-
nera al perfil base (1).

5 El perfil base (1) va colocado sobre unos elementos
de soporte (11), conformados por una pieza monobloque de sección
en "U" que presenta un ala mayor (9) y un ala menor (10),
tal y como se ve en la figura 2, existiendo sobre el ala mayor
(9) y en el centro de su longitud un taladro (12) avellanado,
mientras que sobre la cara interior del ala menor (10) existe
un dentado (13) de dientes triangulares. Estos elementos de so-
10 porte (11) pueden ser un número adecuado de idénticas piezas
en función de la longitud del perfil (1) o bien constituirse
por un cuerpo continuo, a modo de perfil, sin que esta opción
altere en nada a la esencia del presente invento.

15 Para la colocación del modelo se sitúan varios sopor-
tes (11) cada cierta longitud y sobre el borde de contacto del
mueble con la pared estando en contacto el alma de la sección
en "U" del soporte (11) con dicha pared y fijándose al mueble
por medio de los correspondientes tirafondos que pasan a través
de los taladros avellanados (12).

20 Una vez efectuada la anterior operación, el perfil ba-
se (1) con las juntas (6) colocadas se dispone sobre dichos so-
portes (11); de modo que el ala menor (3) quede horizontal pe-
netrando su extremo dentado (8) entre las alas (9) y (10) de
aquellos hasta quedar enganchado por el encaje de un dentado (8)
25 en el otro (13), ver figura 3.

1 De este modo, el perfil base (1) se apoya sobre los
soportes (11) y sobre el pie (7) que a su vez sirve de tope de
5 entrada, realizándose tal y como se puede apreciar en las fi-
guras 3, 10 y 11 un contacto entre la junta (6) inferior situa-
da en el vértice del perfil base (1) y la superficie de la en-
cimera y un segundo contacto entre la junta o labio (6) supe-
rior y la pared vertical, todo ello de una manera flexible que
se adapte a las desigualdades naturales de las superficies, o
bien a desviaciones involuntarias; de modo que el hueco existen-
10 te entre el mueble y la superficie trasera queda cerrado de una
manera estanca.

Completando el cerramiento éste lleva en los extre-
mos libres del perfil base (1) unas tapas (14) constituidas por
una superficie plana que tiene una forma trapezoidal en concor-
15 dancia con el contorno exterior del mencionado perfil base (1),
existiendo, tal y como se ve en la figura 4 y 5, un ala (15) que
sobresaldrá hacia un lado u otro de dicha superficie plana de-
pendiendo que el extremo del perfil base (1) sea derecho o iz-
quierdo.

20 Asimismo sobresaliendo de la superficie plana y en
la misma dirección que el ala (15) existen dos tetones (16) de
forma cilíndrica con una cierta conicidad de entrada en su ex-
tremo libre; de modo que dichos tetones (16), al colocar la ta-
pa (14) sobre el extremo del perfil base (1), quedan exactamen-
te enfrentados con los alojamientos (5), bastando así una lige-
25

1 ra presión para que la tapa (14) quede incrustada en el extremo libre del perfil base (1), dotándole de un perfecto acabado.

5 Por otra parte completando también el cerramiento hay que tener en cuenta que los muebles pueden acoplarse alrededor de paredes en ángulo que generalmente será recto, bien en su parte concava, rincones, o bien en su parte convexa, esquinas, necesitando el perfil base para acoplarse sobre estos ángulos unos elementos rinconeras (23) y esquineras (17) que mantengan la línea del perfil base y la estanqueidad.

10 La esquinera (17), representada en las figuras 6, 7 y 11, es un elemento monobloque realizado preferentemente en material sintético constituido por dos planos laterales (18), que presentan una forma general trapezoidal al igual que el contorno del perfil base (1) y por unas caras (18), que forman ángulo recto entre sí y que presentan en su arista inclinada un ala (20) perpendicular a ellas.

15 Asimismo, de las caras (18) sobresalen en perpendicularidad, unos salientes (19) rectangulares, de forma que tal y como se ve en la figura 6, dos son paralelos al ala (15) y un tercero es horizontal, todo ello de modo que el perfil base (1) quede introducido en su ala mayor (2) entre el ala (20) y los salientes (19); mientras que el saliente (19) horizontal queda apoyado sobre el ala menor (3).

20 Ambas caras laterales (18) quedan unidas entre si por un plano quebrado (21) que une las aristas inclinadas de dichas

25

1 caras (18), las cuales, quedan acabadas en un remate superior
(22) que conjuga el extremo superior de las alas (20) y del
plano (21) en un pequeño entrante en ángulo recto, tal y como
se ve en la figura 7, el cual remate se acopla a la esquina for-
5 mada por la pared.

Por otro lado la rinconera (23) consta de una confi-
guración similar en su esencia con las esquineras (17), consti-
tuyéndose por una pieza monobloque de material sintético, con
dos planos laterales (24) de forma trapezoidal que forman entre
10 sí ángulo recto pero unidas en su vértice inferior y a lo largo
de su arista inclinada por un plano quebrado (28) que sigue el
contorno exterior de dichas caras (24), ver figuras 8 y 9.

Este plano (28) en su arista superior se ve prolonga-
do por un plano (29) superior horizontal paralelo a una superfi-
15 cie plana inferior, plano (29) que tal y como se ve en la figu-
ra 9 tiene una forma de triángulo isósceles para adaptarse per-
fectamente al rincón y que por su parte inferior presenta dos
nervios (30) de altura variable que refuerzan dicho plano fren-
te a esfuerzos de flexión.

20 Asimismo los planos laterales (24) presentan cada uno
de ellos tres salientes (25) de forma rectangular que parten
perpendicularmente, estando situados, al igual que en la esqui-
nera (17), dos salientes (25) paralelos a un ala (26) existente
perpendicular a los laterales (24), de modo que entre el ala
25 (26) y los salientes (25) determinan un canal (27) de dos

1 tramos en donde queda alojada el ala mayor (2) del perfil base
(1), apoyandose sobre el ala menor (3) de este último el tercer
saliente (25), tal y como se puede ver en la figura 10.

5 De este modo el perfil base (1) colocado sobre el
mueble que se desea aislar de la pared cuando llega bien sea a
una esquina o a un rincón queda encajado en una esquinera (17) o
en una rinconera (23), por el procedimiento mencionado anterior-
mente; de modo que como se puede observar con detalle en la fi-
gura 7 y 9 se establece una continuidad, tanto en la forma como
10 en la funcionalidad, ya que un plano quebrado (28) ó (21) con-
tinúan con una forma inclinada respecto a la pared, determi-
nando el mismo plano tanto en su parte superior como en la inferior
el alojamiento necesario para las juntas (6) sobre las que un
ala (26) o (20) paralela al ala mayor (2) del perfil (1) base
15 ejerce una presión que mantiene la estanqueidad.

20 Descrita suficientemente la naturaleza del presente
invento, así como su realización industrial, sólo cabe añadir
que en su conjunto y partes constitutivas es posible introducir
cambios de forma, materia y disposición, en cuanto tales altera-
ciones no supongan variación sustancial del mismo.

El solicitante, al amparo de los Convenios Internacio-
nales sobre Propiedad Industrial, se reserva el derecho de ex-
tender esta demanda a los países extranjeros, si fuera posible
reivindicando la misma prioridad de la presente solicitud.

25 NOTA

1 El Modelo de Utilidad que se solicita como nuevo en
España por veinte años, de acuerdo con la vigente Legislación
sobre Propiedad Industrial debiera recaer sobre "CERRAMIENTO PER
FECCIONADO PARA ENCIMERAS DE MUEBLES", en todo de acuerdo con
5 las siguientes:

R E I V I N D I C A C I O N E S

1ª.- Cerramiento perfeccionado para encimeras de mue
bles, caracterizado por estar constituido en un perfil base for
mado por dos alas, una mayor y otra menor, en ángulo agudo, pre
sentando el ala mayor en su extremo un quiebro que forma un pe
10 queño ángulo con ella y existiendo tanto en el vértice como en
el extremo superior una conformación en alojamiento casi circu
lar, de modo que sobre ellos se monta una junta de material
elástico, formada por una parte cilíndrica que se encaja en el
15 alojamiento del perfil y una parte plana afilada que forma el
labio propiamente dicho, presentando por otra parte el ala me
nor un dentado en su extremo y por su parte interior, así como
un pequeño saliente o pie de apoyo sobre la parte exterior y en
las cercanías del vértice; este perfil base se encaja sobre uno
20 o unos soportes, de sección transversal en "U" y alas desigua
les, estando la mayor taladrada y la menor dentada por su par
te interior, para que fijando dichos soportes sobre la encime
ra del correspondiente mueble, el perfil base y concretamente
el ala menor se introduzca entre las alas del elemento de so
25 porte quedando retenido por los dentados conjugados; de forma

1 que el ala menor queda paralela a la superficie de la encimera
y el ala mayor formando chaflán entre la pared y aquella con--
tactando en una y en otra por medio de las juntas elásticas -
5 que, adaptándose a las irregularidades superficiales, logran -
el cierre estanco entre el mueble y pared.

2ª.- Cerramiento perfeccionado para encimeras de mue-
bles, en todo de acuerdo con la primera reivindicación, carac-
terizado porque en los extremos abiertos del perfil base se in-
corporan unas tapas monopieza de material sintético o similar,
10 formadas por una superficie plana del mismo contorno que el -
perfil, presentando dichas tapas en sus aristas inclinadas una
pequeña ala saliente, en dirección perpendicular y de corta lon-
gitud; mientras que de sus superficies planas sobresalen unos-
tetonos cilíndricos de cierta conicidad en su punta, en reci--
15 proca correspondencia posicional con los alojamientos del per-
fil base para las juntas; de tal modo que dichos tetones pene-
tran en los precitados alojamientos quedando así sujeta la ta-
pa al perfil y recubriéndose la arista viva extrema de este úl-
timo, mediante el ala de la tapa.

20 3ª.- Cerramiento perfeccionado para encimeras de mue-
bles, en todo de acuerdo con la primera reivindicación, carac-
terizado porque en relación con las esquinas se ha previsto la
existencia de un elemento esquinera constituido por un cuerpo-
monopieza que define dos planos laterales con una forma del -
25 contorno del perfil, planos estos que forman entre si 90º y -

1 que presentan cada uno de ellos a lo largo de su arista incli-
nada una corta ala que sobresale de forma perpendicular y en -
voladizo, uniéndose entre si estas aristas inclinadas por un -
5 plano quebrado, desde una parte inferior más ancha hasta ac-
abar en punta sobre la esquina de la pared, presentando por -
otra parte cada una de las caras laterales unos salientes rec-
tangulares en dirección perpendicular y en el mismo sentido -
que las alas, de modo que dos de ellas son paralelas a dicha -
ala, determinando dos pequeños canales en donde se encaja el ala
10 mayor del perfil base, siendo el tercero horizontal y estando
apoyado sobre el ala menor del perfil base; todo ello de for-
ma que los perfiles base concurrentes en una esquina quedan fi-
jados cada uno de ellos por los salientes y recubiertos por ca-
da una de las alas, representando una continuidad en la forma-
15 y en la estanqueidad del cerramiento.

4.- Cerramiento perfeccionado para encimeras de mue-
bles, en todo de acuerdo con la primera y tercera reivindica-
ción, caracterizado porque sobre rincones o esquinas cóncavas-
las dos ramas del perfil base concurrentes se unen sobre un ele-
20 mento rinconera constituido igualmente por un cuerpo monopieza
que presenta dos caras laterales trapezoidales formando ángulo
recto con el vértice inferior como punto más cercano que pre-
sentan unidas sus aristas inclinadas por un plano quebrado que
va ensanchándose con la altura, hasta una arista superior, de -
25 la que parte, continuando dicho plano, una superficie horizon-

1 tal en forma de triangulo isosceles que se acopla al rincón; -
mientras que por otro lado las aristas inclinadas presentan un
ala perpendicular a las caras laterales que sobresale en vóla
5 dizo una corta longitud y que en conjunción con unos salientes
perpendiculares de forma rectangular que parten de cada una de
las caras laterales forman sendos tramos de canal en donde se
encaja el ala mayor del perfil base; mientras que otro salien-
te horizontal se apoya sobre el ala menor; todo ello de modo -
que el ala sujeta y recubre el extremo del perfil base, forman
10 do en el rincón un chaflán perfecto y totalmente estanco, en -
el logro de una total continuidad del cerramiento.

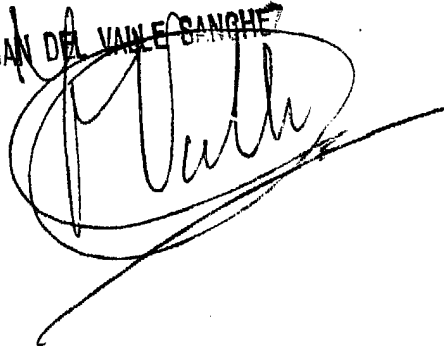
5^a.- "CERRAMIENTO PERFECCIONADO PARA ENCIMERAS DE -
MUEBLES"

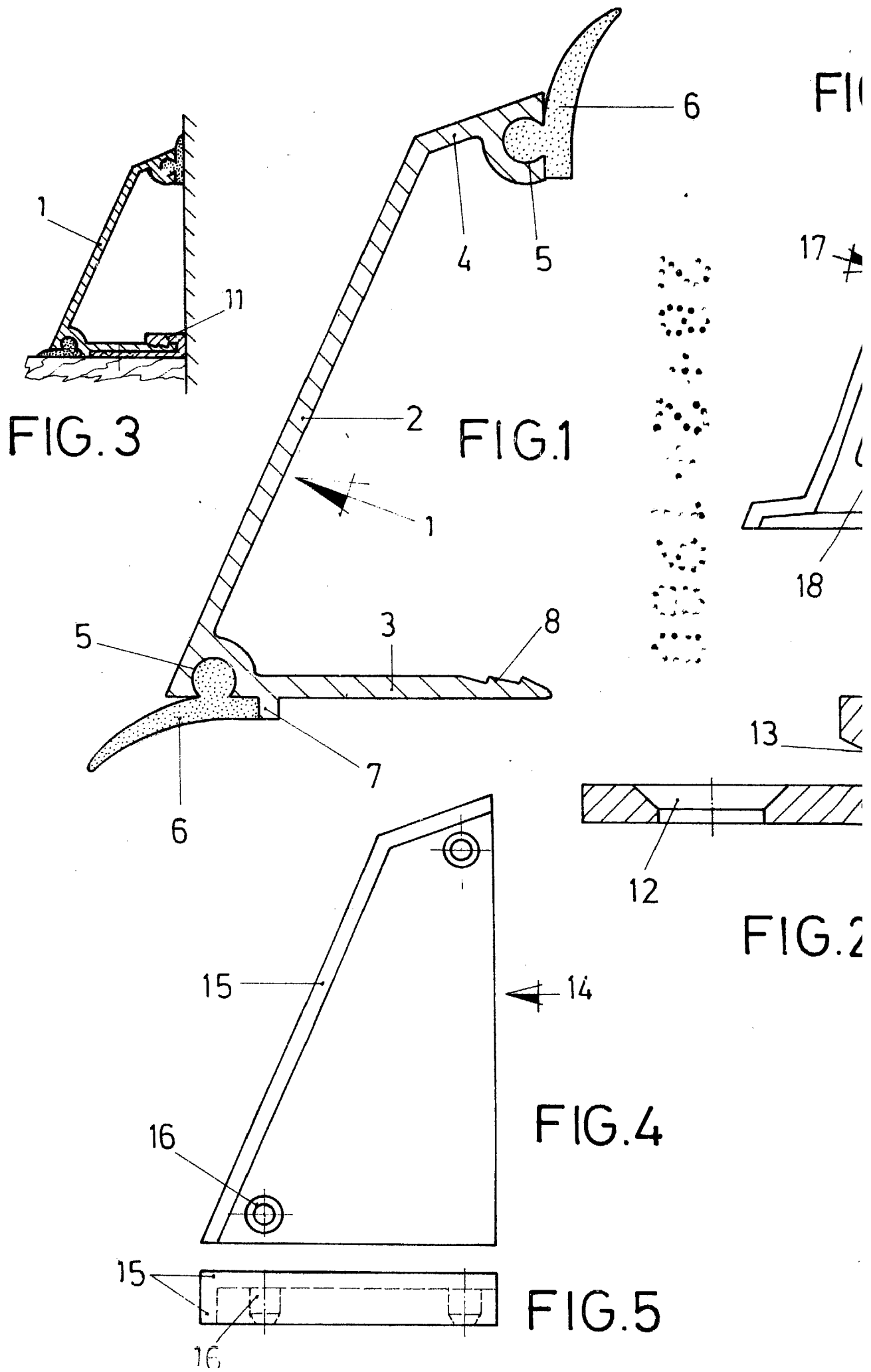
15 Según queda sustancialmente descrito en la presente-
memoria descriptiva que consta de dieciocho hojas mecanografía
das por una sola cara acompañada de sus correspondientes dibu-
jos.

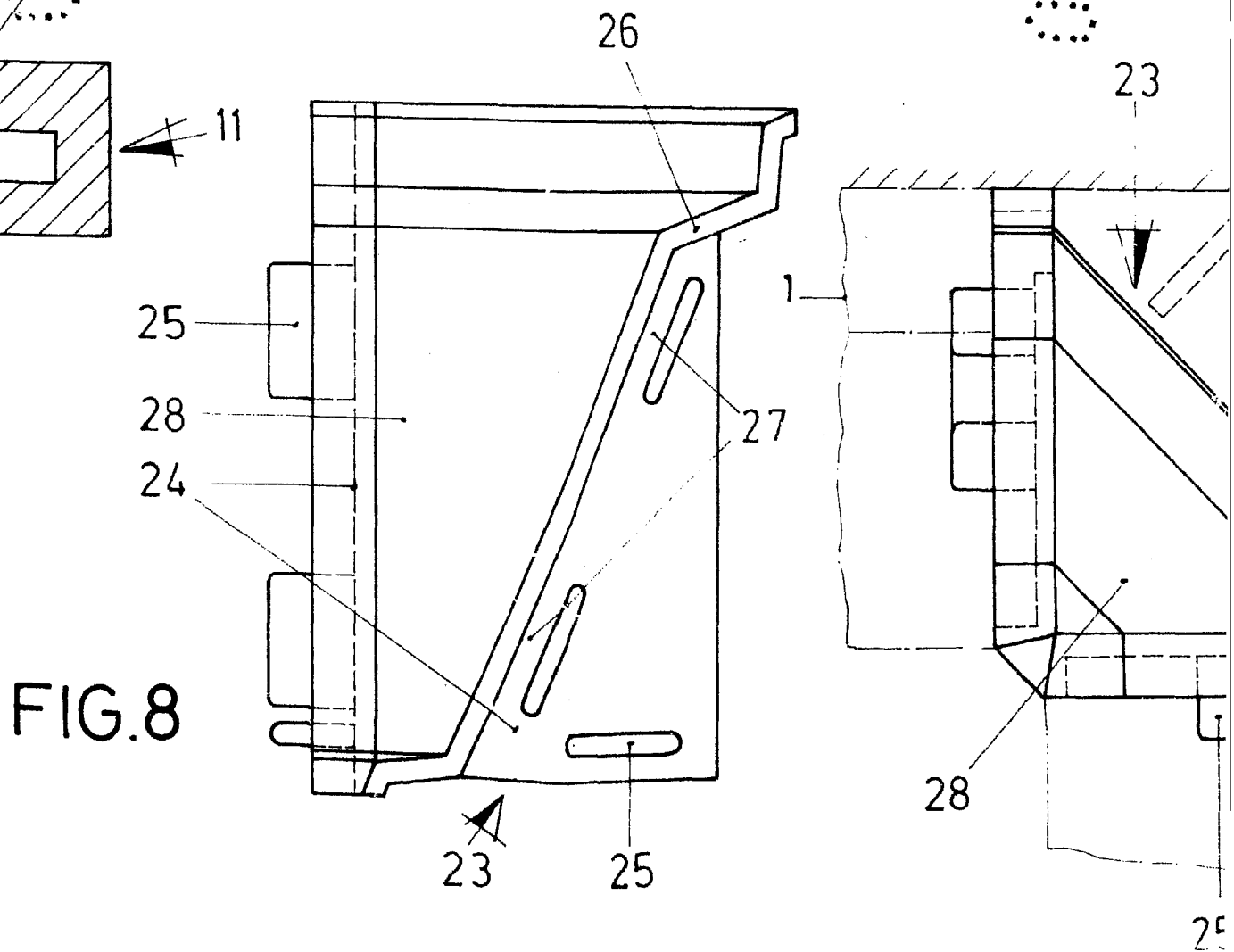
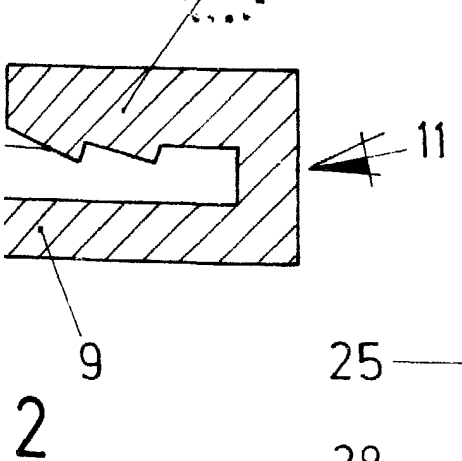
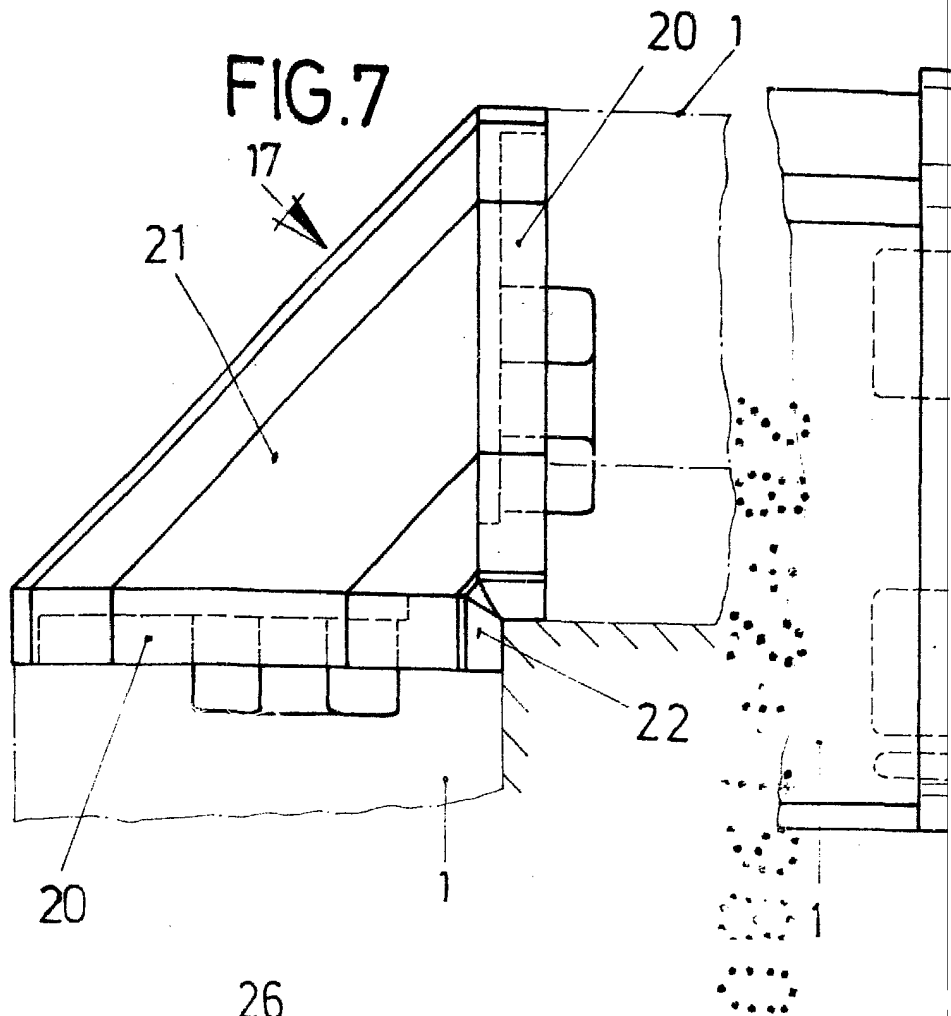
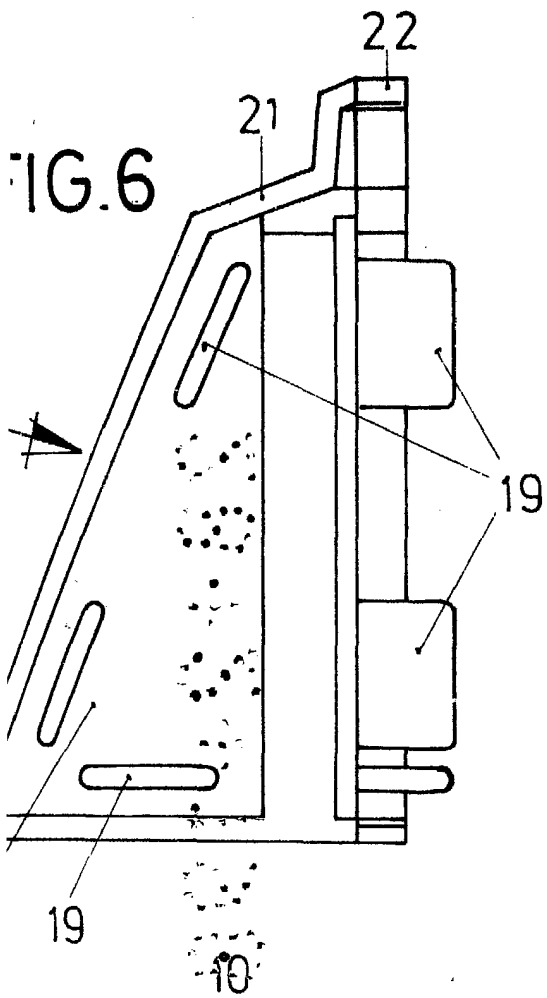
Madrid, a 28 FEB. 1980

El Agente Oficial

JUAN DEL VALLE SANCHEZ

20 





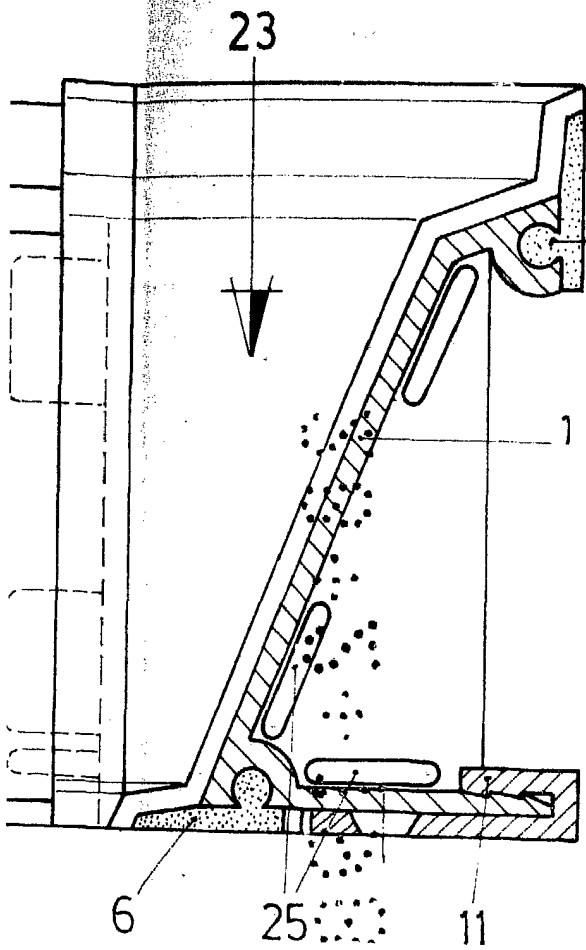


FIG. 10

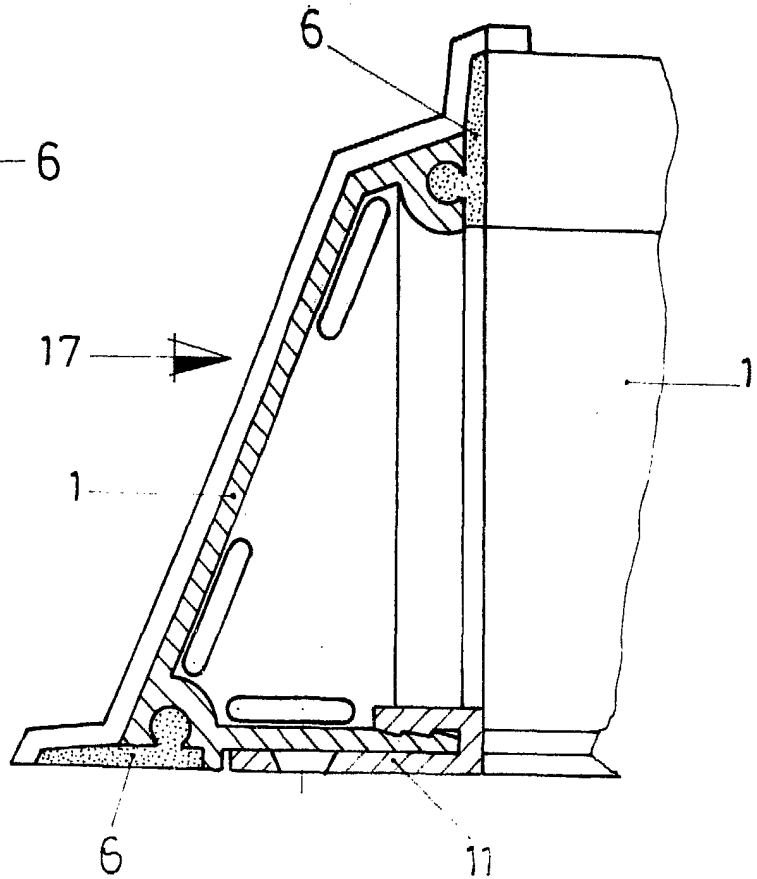


FIG. 11

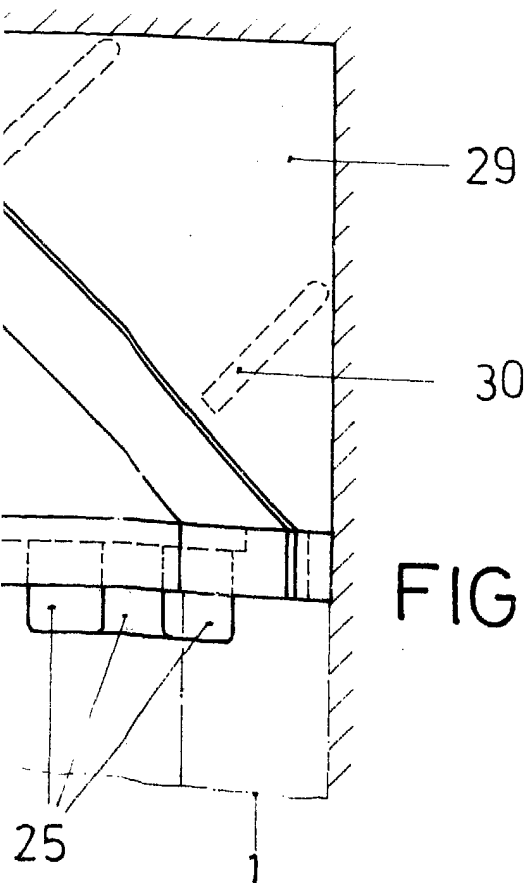


FIG. 9

Escala variable
Madrid 28 FEB. 1980

EL Agente Oficial

JUAN DEL VALLE SANCHEZ