



ESPAÑA

(10) ES	(11) NUMERO	(16) Y
	(21) 248.936	
	(22) FECHA DE PRESENTACION	
	8-2-80	

MODELO DE UTILIDAD

1 SET. 1981

(30) PRIORIDADES:	(32) FECHA	(33) PAIS
(31) NUMERO		

(47) FECHA DE PUBLICIDAD	(51) CLASIFICACION INTERNACIONAL
	Int. Cl. 3 B65D 5732

(54) TITULO DE LA INVENCIÓN

"ENVASE PERFECCIONADO"

(71) SOLICITANTE (S)

D^a. Isabel VILLALBA Gázquez

DOMICILIO DEL SOLICITANTE

BARCELONA - Paseo de San Gervasio, 78, 5^a-2^a.

(72) INVENTOR (ES)

(73) TITULAR (ES)

(74) REPRESENTANTE

D. Alfonso Durán Olivella

MEMORIA DESCRIPTIVA

- El presente Modelo de Utilidad se refiere a un envase perfeccionado, del tipo utilizado como contenedor de productos químicos, detergentes y similares, en estado granulado o pulverulento. Dicho envase tiene su cuerpo formado
5. por una estructura de pared compuesta, definida por múltiples hojas de papel encoladas y prensadas, de suerte que la agrupación de las mismas y de las correspondientes capas de producto adherente proporciona una estructura de notable resistencia.
10. La disposición explicada permite utilizar hojas de papel de calidad mediana o baja, por ejemplo papel kraft, papel de recuperación y papel aprovechado de otras aplicaciones, mientras que las hojas correspondientes a las caras externa e interna de la pared del envase pueden consistir en
15. hojas de mejor calidad, eventualmente impregnadas de un producto de propiedades convenientes.
- Actualmente se conocen envases hechos a base de hojas encoladas de papel en los que las paredes consisten en una asociación de múltiples capas obtenidas a partir de un
20. rollo de papel, que van siendo impregnadas por una o sus dos caras antes de integrarse en la estructura formante del contenedor.
- Es característico del presente Modelo el que las paredes del recipiente que se describirá estén formadas por
25. la asociación de múltiples hojas de papel, con interposición de capas de un producto adherente, con la particularidad de que dichas hojas, diferenciadas, se disponen de preferencia

de manera que dos de sus lados correspondan a los bordes abiertos de las bases del envase, mientras que los otros lados de las hojas queden contiguos o enfrentados, precisamente en uno de los lados del cuerpo constituido. Este se

5. realizará preferentemente de manera que defina un prisma de sección recta de forma rectangular de vértices redondeados, correspondiendo a los lados más estrechos de la figura la situación de los bordes enfrentados de las hojas del papel. Asimismo es característico de este Modelo que las sucesivas
10. hojas de papel que definen la estructura compuesta de las paredes del nuevo envase se hallen situadas alternativamente en una y otra de las caras menores de la figura, de modo que una sección transversal de ésta pone de manifiesto la situación, en uno de los lados, de una sucesión de líneas seguidas y de líneas interrumpidas, mientras que en el lado opuesto la
15. sucesión es similar, pero desfasada.

Resulta, de esta manera, un efecto de refuerzo muy sensible en la estructura de la pared constituida, por lo cual ésta, con un determinado grosor, que viene dado por el

20. número de hojas de papel asociadas, tiene una resistencia comparable a una estructura convencional pero con mayor número de hojas acopladas, resultando de ello la ventaja de una resistencia equivalente con un menor costo del material empleado.

25. Para facilitar la explicación, se acompaña a la presente memoria un dibujo en el que se ha representado, a título de ejemplo ilustrativo y no limitativo, un caso de realización de un envase perfeccionado, según los principios

de las reivindicaciones.

La figura constituye una sección transversal del cuerpo de un envase definido en la forma descrita, así como dos secciones parciales, representadas a mayor escala, de las caras laterales de la estructura en las que quedan situadas las líneas de enfrentamiento de aquellos bordes.

Los elementos designados con números en los dibujos corresponden a las partes indicadas a continuación.

El cuerpo -1- tendrá, para una sección dada, la longitud conveniente según la capacidad que deba poseer el envase, mientras que sus paredes consisten en una estructura compuesta -2- definida por múltiples hojas de papel, de las cuales se han dibujado tres en la figura, únicamente a título orientativo. Las hojas interna -3-, intermedia -4- y externa -5- se hallan dispuestas de manera que los bordes -6-, -7- y -8-, respectivamente, queden situados en las caras laterales del cuerpo prismático de sección rectangular definido por la estructura y de manera, como enseña el dibujo, que aquellas partes en oposición estén alternadas. Así, los bordes enfrentados de la hoja exterior -5- quedan separados de los bordes enfrentados de la hoja interna -3- por la parte continua -9- de la hoja intermedia -4-, mientras que los bordes enfrentados -7- de dicha hoja intermedia quedan situados entre las partes continuas -10- y -11- de las hojas adyacentes.

De esta manera, el adhesivo situado junto a los bordes de las hojas y que fija a éstas contra sus adyacentes, define zonas de resistencia alternadas con las zonas continuas

de las hojas de papel próximas a cada par de bordes enfren-
tados, produciéndose un reforzamiento del conjunto que reper-
cute en una resistencia acrecentada para la estructura del
cuerpo compuesto del envase. Este, para un número dado de ho-
5. jas de papel acopladas, posee una resistencia equivalente a
la que se tendría con un mayor número de hojas de papel dis-
puestas de otra manera, por ejemplo, con sus bordes situados
en un mismo lado.

10. Todo cuanto no afecte, altere, cambie o modifique
la esencia del envase descrito, será variable a los efectos
del actual Modelo.

N O T A.

Se reivindica como objeto de este registro por Modelo de Utilidad:

1.- Envase perfeccionado, del tipo constituido a base de láminas de papel encoladas y acopladas, caracterizado esencialmente porque su estructura de pared está formada por el acoplamiento de múltiples hojas cuadrangulares de papel con interposición de capas de un producto adherente, definiendo un cuerpo de forma prismática, sección rectangular de vértices redondeados y longitud apropiada a la capacidad deseada del envase, estando dispuestas las hojas de manera que dos de sus lados paralelos corresponden a las bases del cuerpo de pared compuesta, mientras que sus otros lados quedan enfrentados y prácticamente en coincidencia entre sí en las caras laterales del cuerpo prismático constituido, siendo la posición de cada una de aquellas hojas inversa respecto a sus adyacentes en cuanto a sus bordes enfrentados, de suerte que en cada una de las caras menores del cuerpo de pared compuesta resulta una estructura alternada de bordes en oposición y tramos continuos de las hojas.

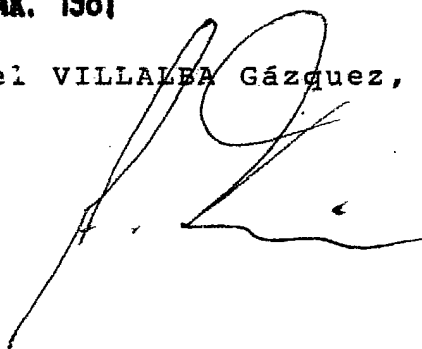
Sean cuales fueren las circunstancias que concurren en la esencialidad del Modelo de Utilidad definido en la anterior reivindicación, cuyo objeto es:

2.- "ENVASE PERFECCIONADO".

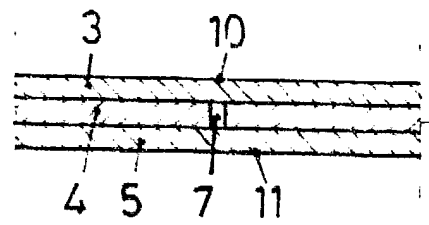
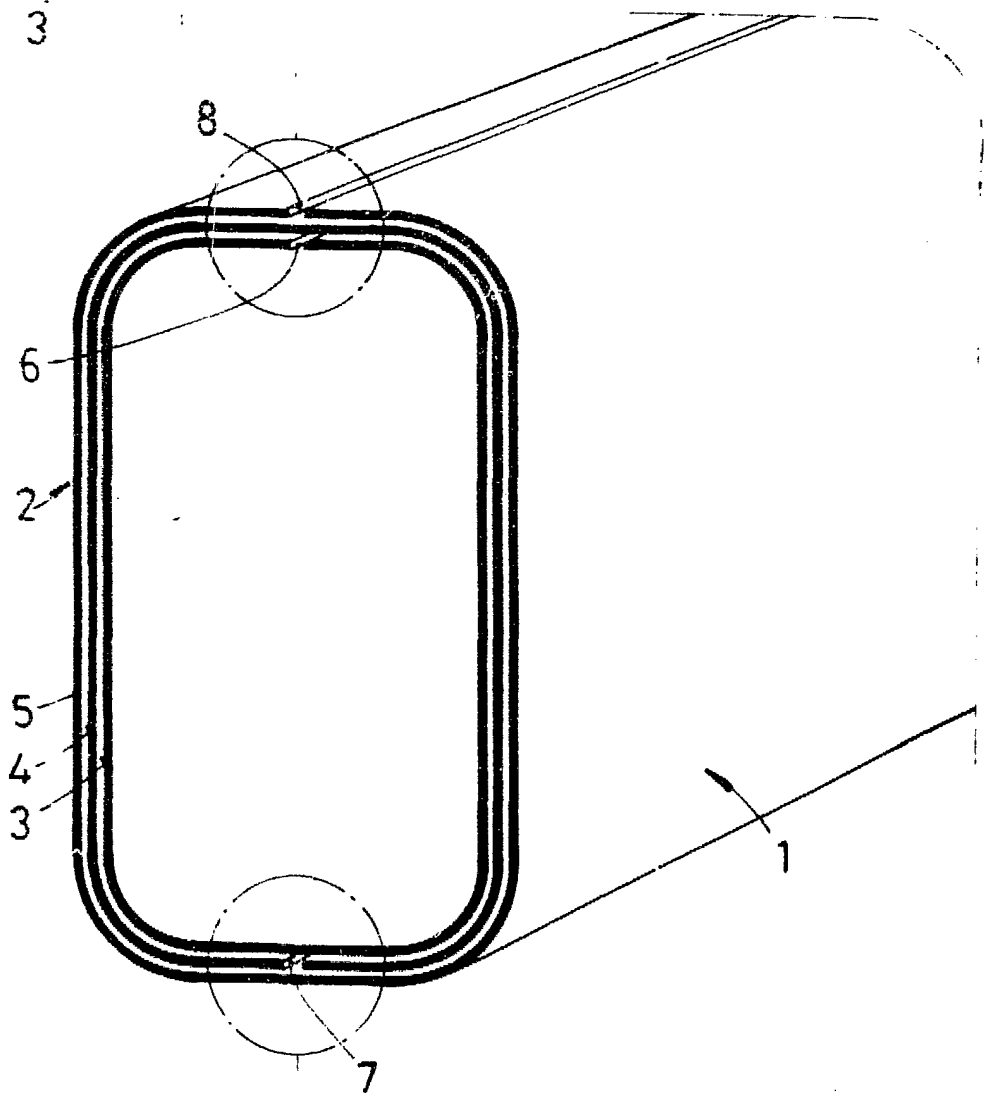
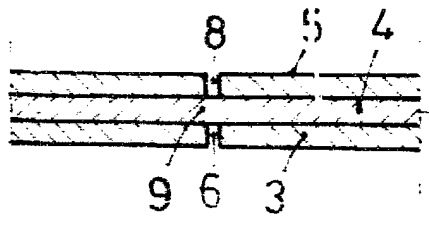
Consta la presente memoria de seis hojas foliadas,
mecanografiadas por una sola cara y del dibujo unido a la
misma.

Barcelona, **31 MAR. 1981**

P.A. de D^a. Isabel VILLALEBA Gázquez,

A handwritten signature in black ink, appearing to be 'I. Villaleba', written over the typed name.

FE/em.



BARCELONA, 31 MAR. 1981
P.A.

ESCALA VARIABLE