



ESPAÑA

(10) ES	(11) NUMERO	(16) Y
	248901	
	(22) FECHA DE PRESENTACION	
	26 FEB. 1980	

MODELO DE UTILIDAD

(30) PRIORIDADES.	(32) FECHA	(33) PAIS
(31) NUMERO		

(47) FECHA DE PUBLICIDAD	(51) CLASIFICACION INTERNACIONAL
	A67C 17/58

(54) TITULO DE LA INVENCIÓN
"MUEBLE TRANSFORMABLE"

(71) SOLICITANTE (S)
MUEBLES GRABAL, S.L.

DOMICILIO DEL SOLICITANTE
Avda. San José, s/nº Nave 7 CUARTE DE HUERVA (Zaragoza)

(72) INVENTOR (ES)

(73) TITULAR (ES)
MUEBLES GRABAL, S.L.

(74) REPRESENTANTE
D. JAIME ISERN CUYAS, Agente Oficial de la Propiedad Industrial.

MEMORIA DESCRIPTIVA

El presente modelo de utilidad se refiere a un mueble transformable .

Más concretamente, en la invención se ha ideado un mueble del tipo cómoda o librería transformable en mueble cama a base de dos literas.

En líneas generales, el mueble motivo de la invención comprende un frente simulado de cajones que integra la base abatible de la litera inferior del conjunto que apoya contra el suelo.

La litera superior comprende un marco de tubo metálico provisto de rodamientos en el exterior del mismo para su deslizado en sendas guías oblicuas localizadas en los costados del mueble, lo que proporciona una posición oculta de la litera en posición oblicua en el interior del mueble, situada dicha litera tras la litera inferior antedicha que establece el cierre del hueco del mueble.

La litera superior comprende también un muelle compensador que coadyuva en las maniobras de cambio de posición, presentando un mecanismo de bloqueo que posiciona automáticamente la litera en su posición horizontal de servicio.

Con el fin de facilitar la explicación se acompaña a la presente memoria descriptiva de una lámina de dibujos en la que se ha representado un caso de realización que se cita a título de ejemplo.

En los dibujos:

La figura 1, corresponde a una perspectiva del mueble en la posición desplegada de las literas.

La figura 2, es un detalle del mecanismo compensador para el plegado y desplegado de la litera superior.

La figura 3, es un detalle del mecanismo de bloqueo automático de la litera superior en su posición horizontal de uso.

5. La figura 4, corresponde a un detalle del mecanismo compensador de los movimientos de la litera inferior.

La figura 5, es una sección vista por V-V.

10. Haciendo referencia a las figuras, se aprecia en su realización un mueble transformable, designado en general por -1-, cuyo frente -2- constituye la base de una litera -3- abatible merced a las bisagras -4-. Esta litera presenta un muelle -5- compensador de los movimientos de elevación y descenso.

15. El frente visto -2- es simulado, sin embargo incorpora un tablero abatible -6- utilizable como mesa escritorio en la posición de fuera de uso de las literas.

20. Existe en el mueble -1- otra litera cuyo bastidor de tubo -7- comporta unos rodamientos -8- que deslizan en la guía -9-, situando a la litera incorporada en el mueble. El estirado de dicho bastidor obliga al ascenso de los rodamientos -8- a lo largo de la guía -9-, realizándose el posicionado horizontal automático de bastidor -7- merced al gatillo elástico -10- que se sitúa bajo el plano -11- solidario de bastidor auxiliar -12-, venciendo manualmente la acción de los muelles -13- y -14- se consigue el desbloqueo que permite el plegado de la litera superior.

25. El bastidor -7- se encuentra asociado articuladamente por el punto -15- a los brazos de sustentación general -16- con giro en -17-, provisto de muelle -18- de sustentación.

30.

La escala -19- establece un apoyo de la

litera superior -7-.

El modelo, dentro de su esencialidad puede ser llevado a la práctica en otras formas de realización que difieran en detalle de la indicada a título de ejemplo en la descripción y a las cuales alcanzará igualmente la protección que se recaba. podrá, pues, construirse en cualquier forma y tamaño con los materiales más adecuados, por quedar todo ello comprendido en el espíritu de las reivindicaciones.

= . =

10.

N O T A

Descrito el objeto del presente invento se declaran como no divulgadas ni practicadas en España las siguientes reivindicaciones.

15. 1.- Mueble transformable, caracterizado esencialmente por el hecho de comprender un frente abatible por giro sobre su borde inferior provisto de bisagras cuyo frente sustenta el somier de una litera; por preverse en ambos costados del mueble sendas guías oblicuas en las que deslizan rodamientos solidarios a los lados menores de un bastidor de somier, lo que permite la ubicación del mismo en las dimensiones del mueble o su proyección exterior horizontal, sobre el somier del lecho antes citado; porque en los costados del mueble existen gatillos elásticos que posicionan automáticamente al somier superior en su posición de uso al quedar situados bajo sendas pletinas solidarios a armaduras tubulares situadas bajo el somier y cuyas armaduras son requeridas por resortes hacia dicha posición de enclave que se elimina mediante tracción manual; y porque los costados del somier se encuentran asociados articuladamente a sendas secciones de tubo giratorias en su unión a los costados del mueble, cuyas secciones son requeridas hacia la
- 20.
- 25.
- 30.

posición horizontal por respectivos muelles.

2.- Mueble transformable.

Según se describe y reivindica en la presente memoria descriptiva que consta de 5 páginas foliadas y escritas a máquina por una sola cara, acompañada de los dibujos reglamentarios.

Madrid, a 26 FEB. 1980

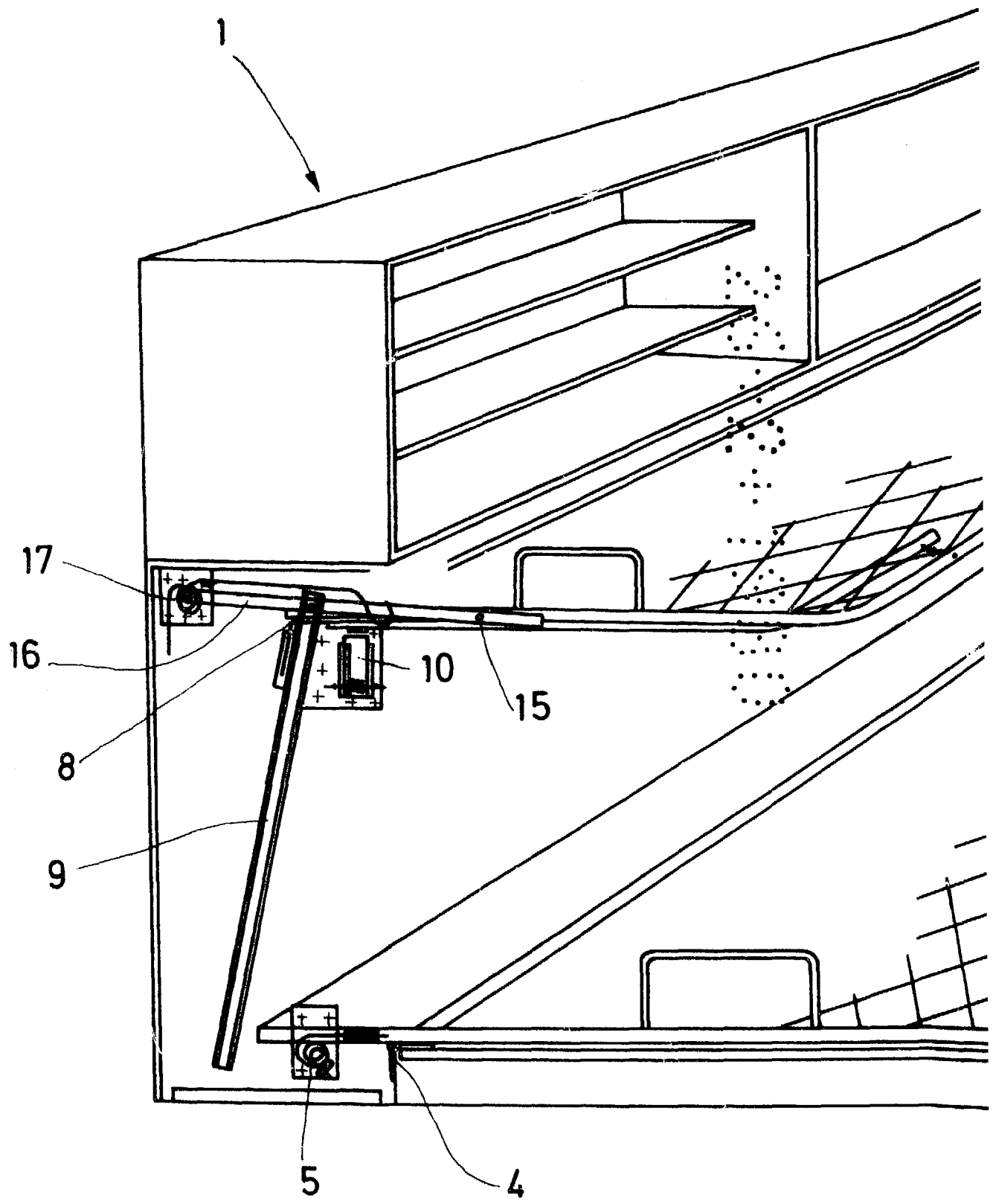
P.a.

JAIME ISERN CUYAS

P P



1
2
3
4
5
6
7
8
9
0



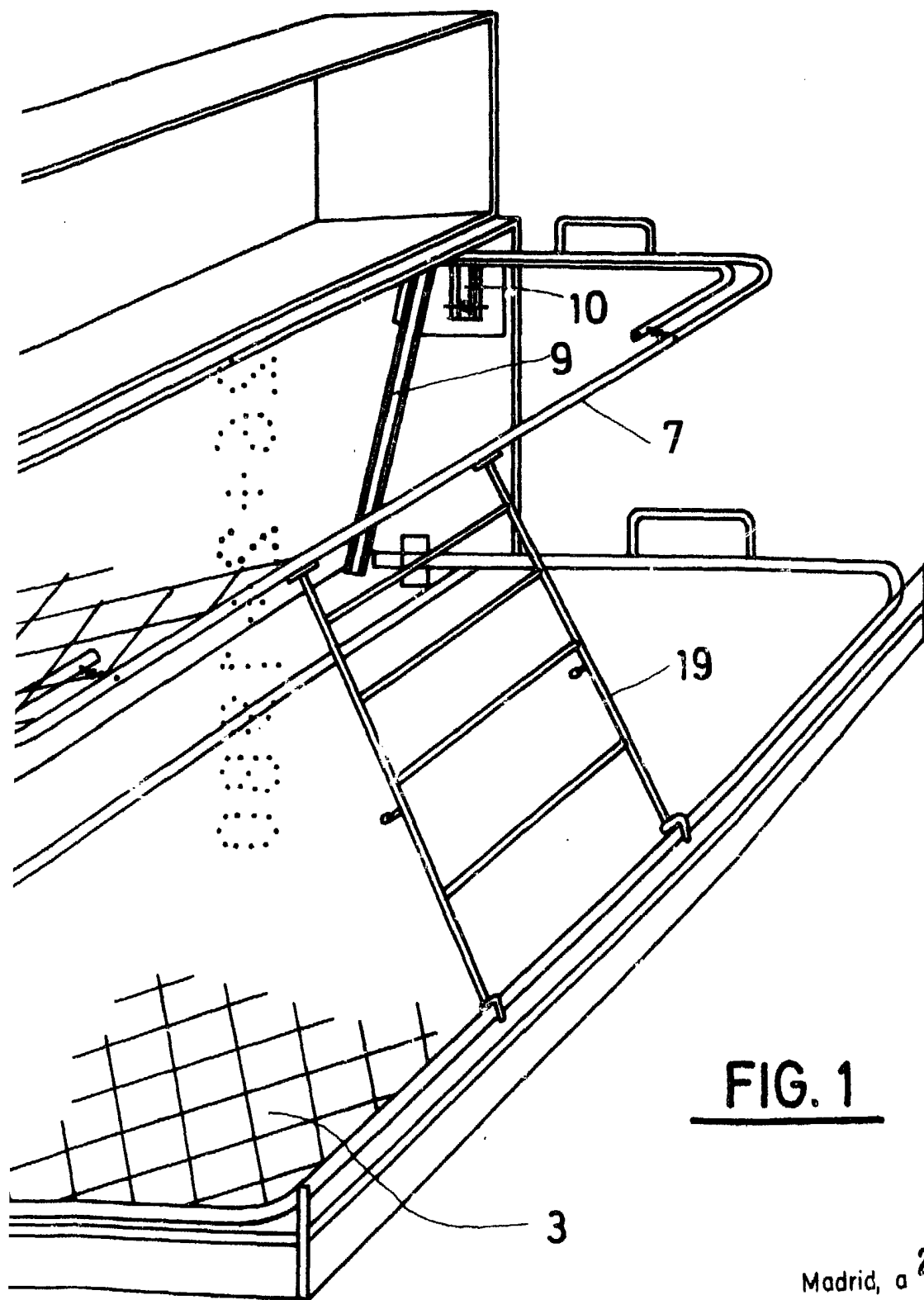


FIG. 1

Madrid, a 26 FEB. 1980

p. a.

JAIMÉ ISERN CUYAS
P P

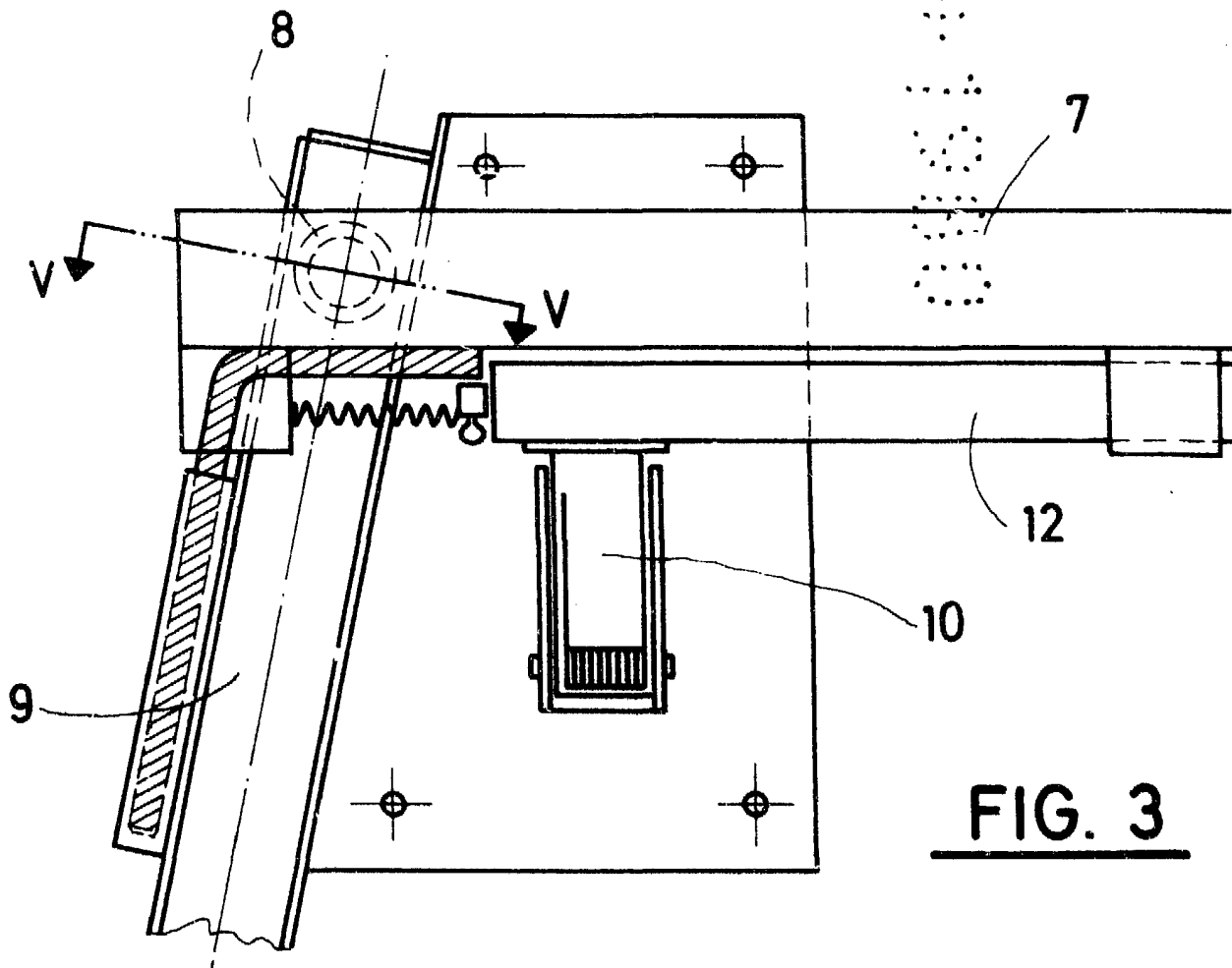
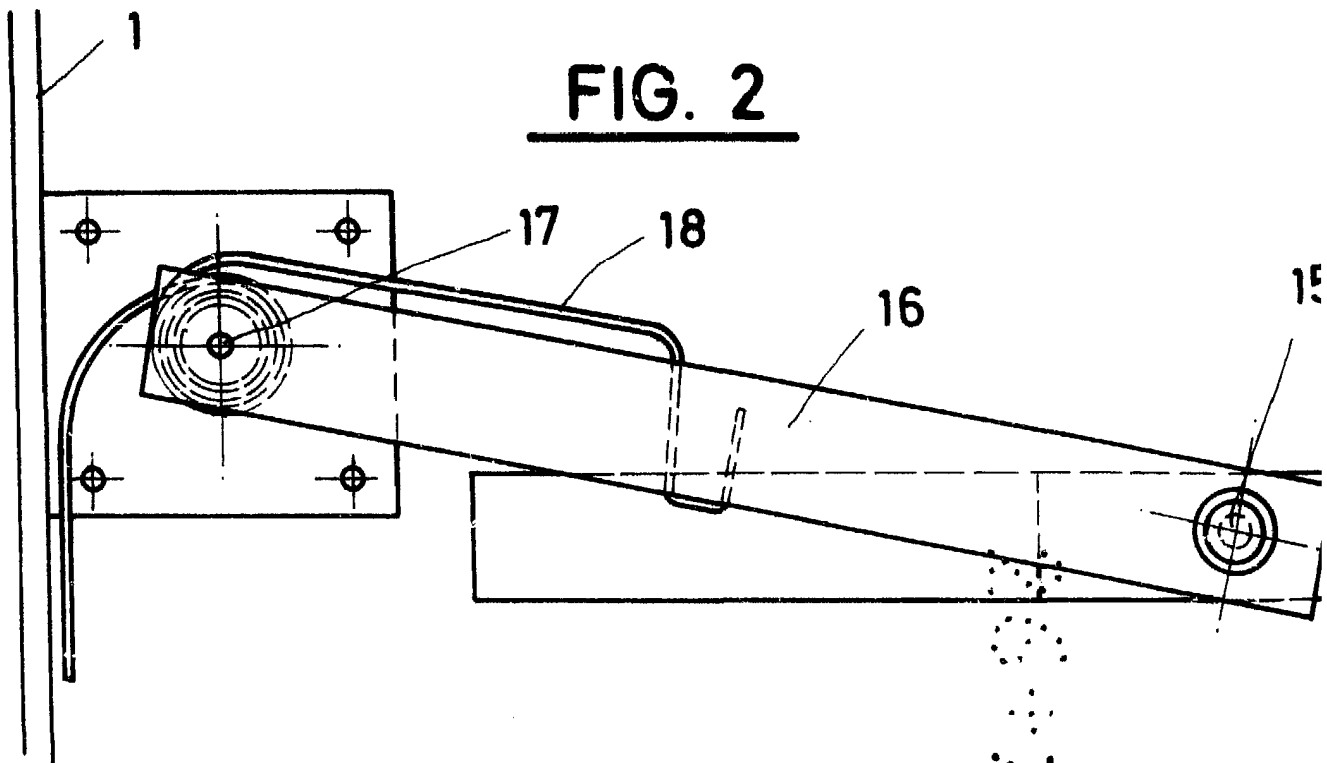


FIG. 4

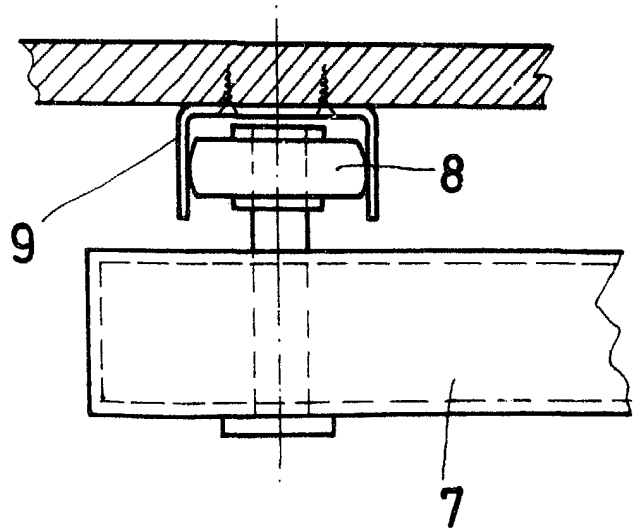
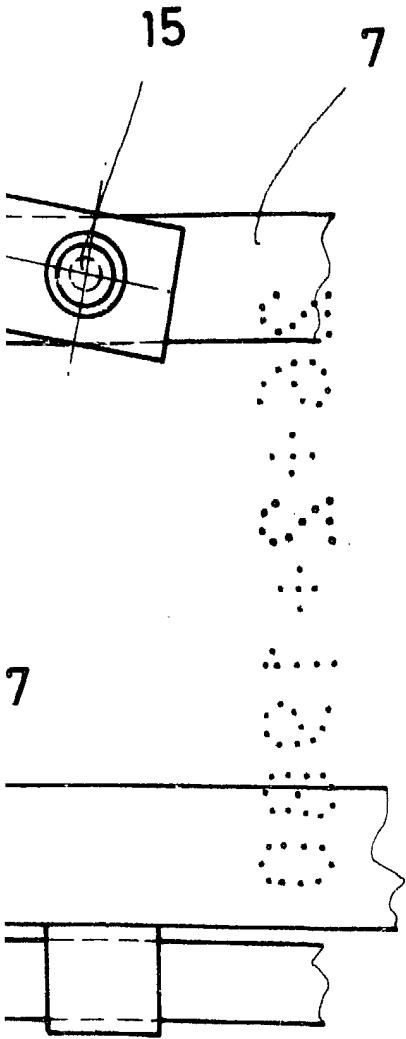
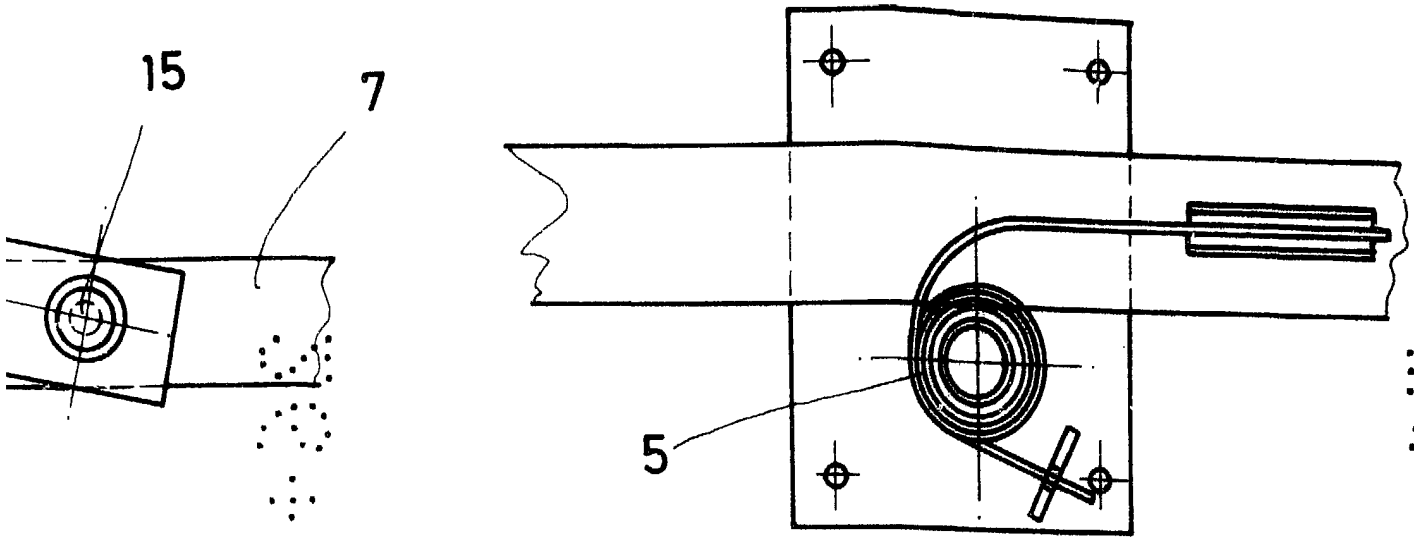


FIG. 5

p. 3

Madrid, a 26 FEB. 1980

p. a.

JAIMÉ ISERN CUYÁN
P. B.

FIG. 7

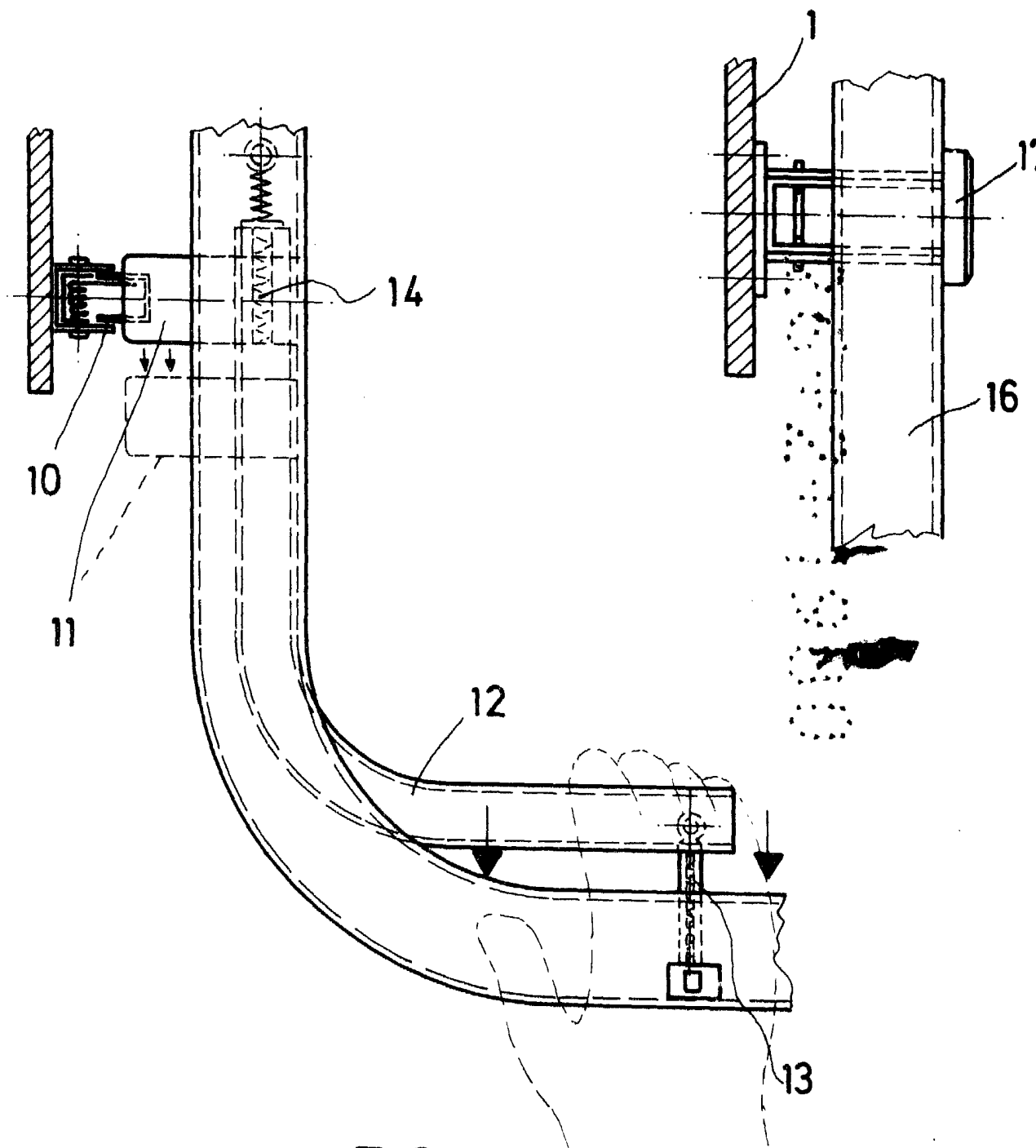


FIG. 6

7

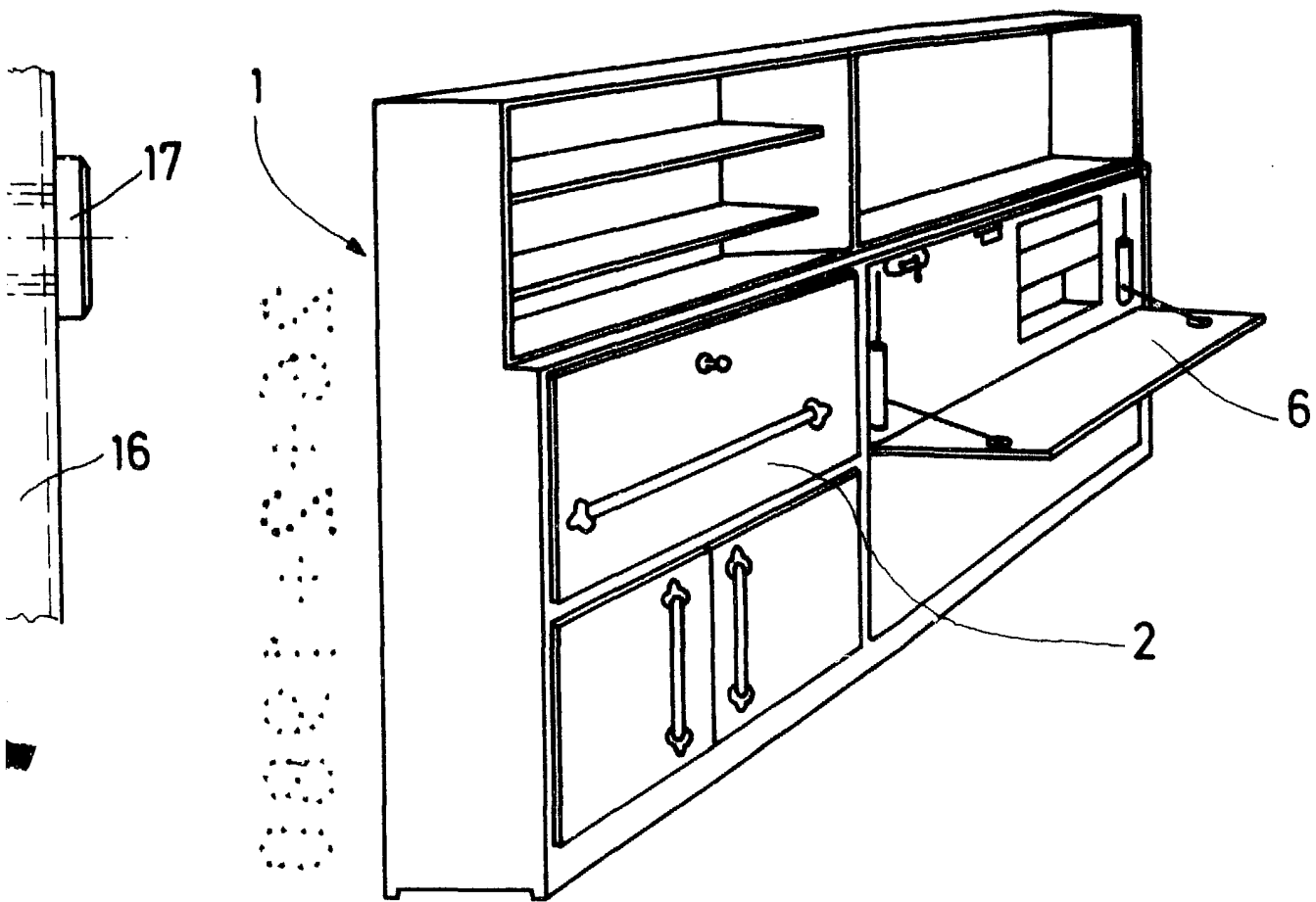


FIG. 8

Madrid, a 26 FEB. 1980

p. a.

JAIME ISERN CUYÁS
P P