



ESPAÑA

23

ES

11

10

12

19 Y

NUM. 248830

FECHA DE PRESENTACION 23 FEB. 1980

MODELO DE UTILIDAD

16 MAYO 1980

90 PRIORIDADES:

91 NUMERO

92 FECHA

93 PAIS

47 FECHA DE PUBLICIDAD

81 CLASIFICACION INTERNACIONAL

Ah7 B 25/00

54 TITULO DE LA INVENCIÓN

"MARCO PERFECCIONADO PARA TABLEROS DE JUEGOS DE SOBREMESA"

71 SOLICITANTE (S)

D. JOSE MARIGO TORRAS

DOMICILIO DEL SOLICITANTE

Fabra y Puig, 140 BARCELONA

72 INVENTOR (ES)

73 TITULAR (ES)

D. JOSE MARIGO TORRAS

74 REPRESENTANTE

D^a M^a LUISA ISERN CUYAS, Agente Oficial de la Propiedad Industrial.

3:04:00
MEMORIA DESCRIPTIVA

El presente modelo de utilidad se refiere a un marco perfeccionado para tableros de juegos de sobremesa.

5. En la invención se ha ideado un marco para tableros de juegos de sobremesa, cuyo marco presenta unas peculiaridades que lo hacen ventajosamente práctico con respecto a los modelos actualmente conocidos en el mercado y destinados para usos análogos, aportando además las precisas condiciones por las que se logra reducir su precio de coste puesto que permite la simplificación de su fabricación al ser ésta totalmente mecánica.

10. En líneas generales, el marco que se preconiza está constituido por dos piezas iguales obtenidas en idéntico proceso de moldeo, cuyas piezas se disponen contrapuestas y enfrentadas situándose entre las mismas el tablero a enmarcar, y presentando dichas piezas en sus superficies de contacto unos medios para su unión solidaria entre sí, quedando el citado tablero prisionero entre las citadas piezas de marco, ubicando su borde perimetral en un escalonado al efecto.

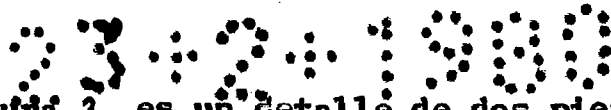
15. Con el fin de facilitar la explicación, se acompaña a la presente memoria descriptiva de una lámina de dibujos en la que se ha representado un caso de realización que se cita a título de ejemplo.

En los dibujos:

20. La figura 1, es una vista en planta de la pieza integrante del marco, mostrada por la cara portadora de los medios de anclaje a otra pieza idéntica.

25. La figura 2, corresponde a una sección de la pieza antedicha, vista por II-II.

30.



La figura 3, es un detalle de dos piezas acopladas formando el marco para el tablero.

- Haciendo referencia a las figuras, se aprecia en su realización un marco para tableros de juegos de sobremesa constituido por un conjunto de dos piezas de marco idénticas obtenidas en el mismo molde, una de cuyas piezas se representa en general por -1-, estando destinado para su acople sobrepuesto sobre otra pieza -1'- antagonista e idéntica.
5. Las superficies de contacto de ambas piezas presentan sendos escalonados -2- para ubicación del tablero. En dichas superficies de contacto, y en posición exterior al escalonado citado, existen salientes macho -3- y patillas en ángulo -4-, entre las que resulta un espacio hembra receptor del macho correspondiente por ce si ón elástica del material, constituyéndose un encaje solidario de ambas piezas -1- y -1'-.
10. Adyacente a uno de los lados de las piezas -1- y -1'-, existen cajetines -5- con tapa deslizante -6-, cuyos cajetines se complementan, enfrentados por sus aberturas, para formar una cavidad contenedora de las fichas o piezas del juego.
15. La cota nu, manifiesta el espacio receptor del canto del tablero.
20. Asimismo, en las superficies de contacto de cada par de piezas -1- y -1'-, existen espigas macho -7- y cavidades hembra -8- para centrado y que cooperan a mantener la unión solidaria de dichas piezas -1- y -1'-.
25. El modelo, dentro de su esencialidad, podrá ser llevado a la práctica en otras formas de realización que di fieran en detalle de la indicada a título de ejemplo en la
- 30.

descripción, y a las cuales alcanzará igualmente la protección que se recaba. Podrá, pues, construirse en cualquier forma y tamaño, con los materiales más adecuados, por quedar todo ello comprendido en el espíritu de las reivindicaciones.

5.

= . =

NOTA

Descrito el objeto del presente invento se declaran como no divulgadas ni practicadas en España las siguientes reivindicaciones.

10.

1.- Marco perfeccionado para tableros de juego de sobremesa, caracterizado esencialmente por el hecho de estar constituido por dos piezas idénticas de material moldeado, obtenidas a partir del mismo molde, que configuran sendos marcos para su acople sobrepuesto, presentando sus planos de contacto sendos escalones en entrante en los que queda ubicado el tablero a enmarcar; porque cada lado de los marcos presenta en dichos planos de contacto espigas macho y cavidades hembra y un saliente macho de configuración trapezoidal y dos patillas en ángulo entre las que resulta una cavidad hembra receptora del macho de la pieza antagónica por cesión elástica del material; y porque uno de los lados de dichas piezas presentan un cajetín exterior abierto y longitudinal, dotada de tapa corrediza, cuyos cajetines de una y otra pieza se complementan para constituir un único receptáculo contenedor de las fichas o piezas del juego.

15.

20.

25.

2.- Marco perfeccionado para tableros de juegos de sobremesa.

30.

Según se describe y reivindica en la presente memoria descriptiva que consta de 5 páginas foliadas y escritas a máquina por una sola cara, acompañada de los

23-2-1980

dibujos reglamentarios.

Madrid, a

22 FEB. 1980

P.a.

~~M.ª LUISA ISERN CUYAS~~

~~P. P.~~

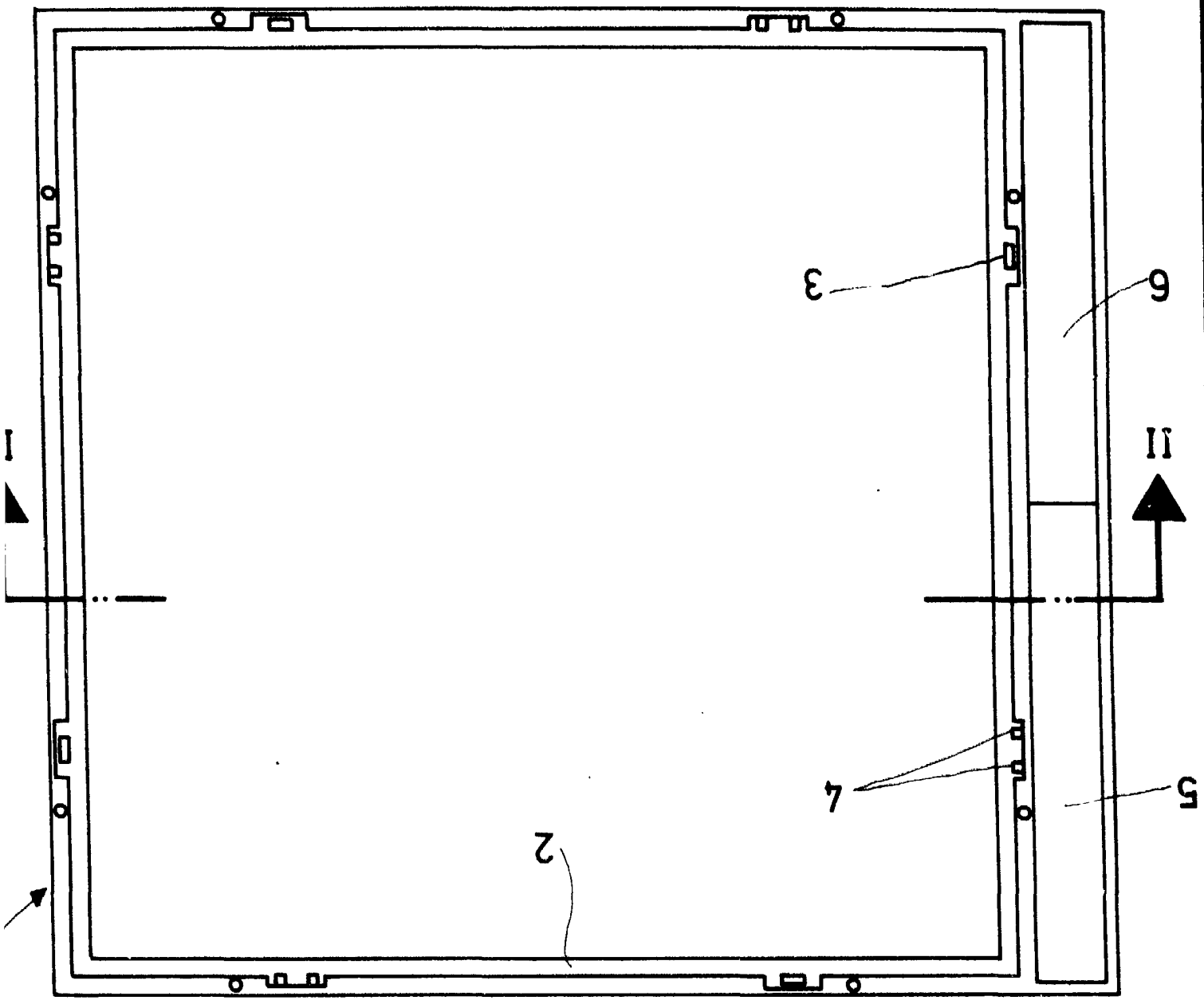
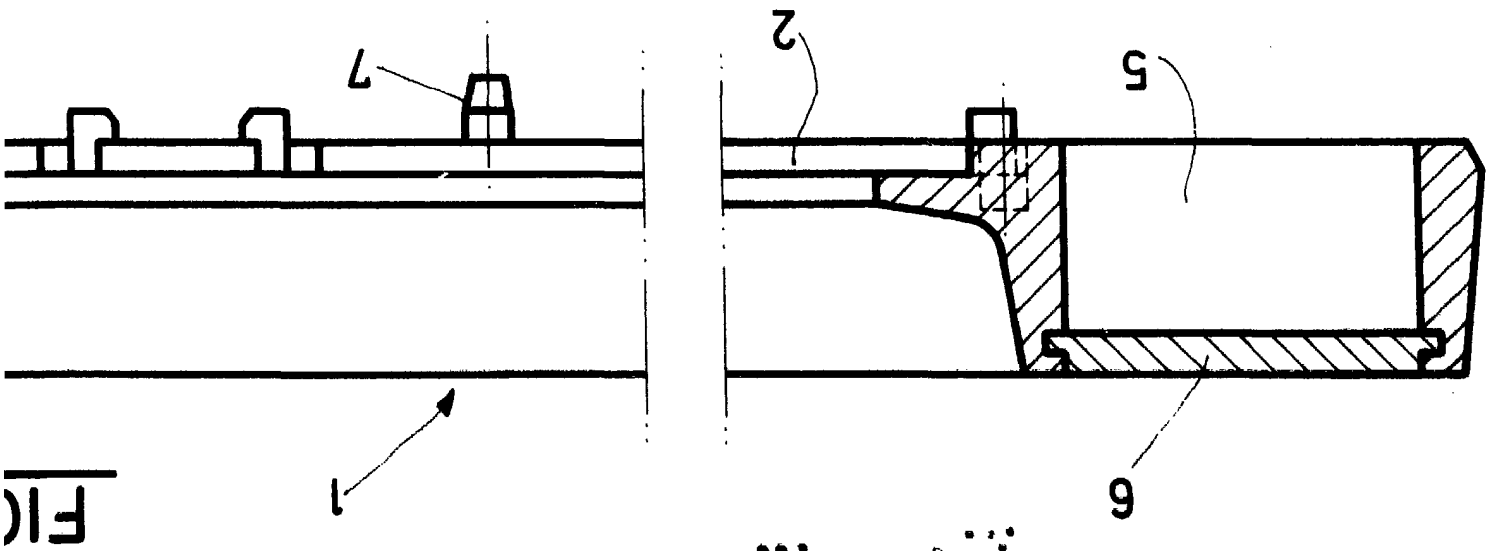


FIG. 2

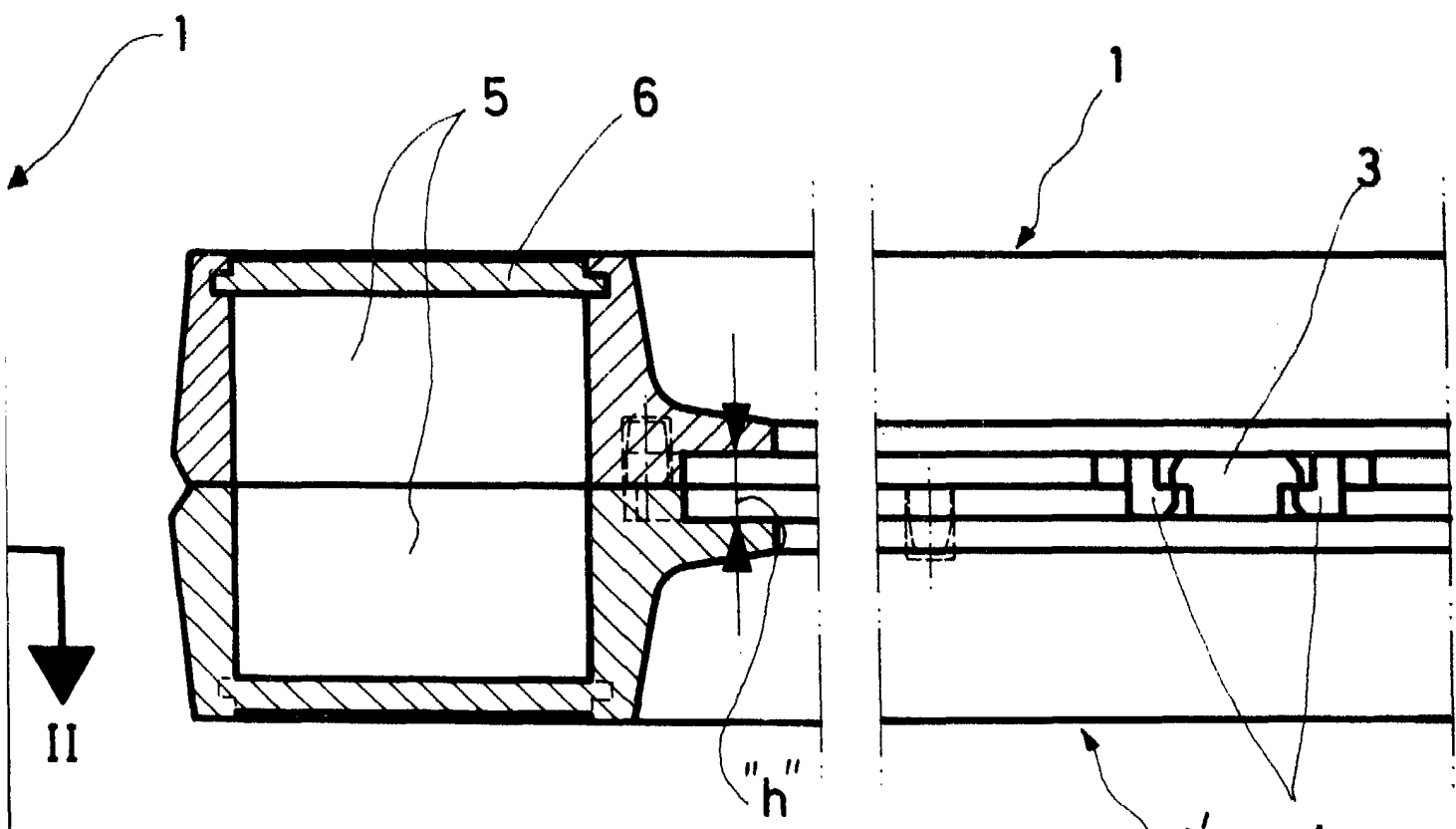
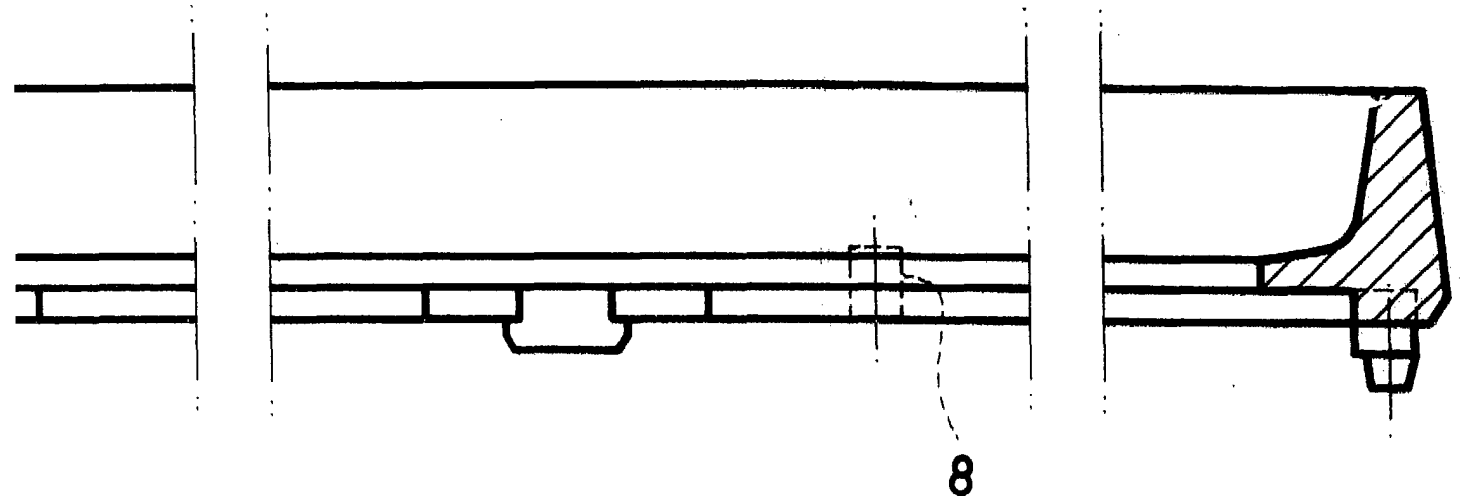


FIG. 3

FIG. 1

Madrid, a 23 FEB. 1900

p. a.

~~M.^a LUISA ISERN CUYAS
P. P.~~