

MINISTERIO DE INDUSTRIA Y ENERGIA

Registro de la Propiedad Industrial



ESPAÑA



19	ES	11	248639	10	Y
21		22			
FECHA DE PRESENTACION					

MODELO DE UTILIDAD

16 MAYO 1980

30 PRIORIDADES:	32 FECHA	33 PAIS
31 NUMERO		

47 FECHA DE PUBLICIDAD	51 CLASIFICACION INTERNACIONAL
	B27D 11/02

64 TITULO DE LA INVENCIÓN
"DISPOSITIVO PERFECCIONADO PARA PRECALENTADO Y ENCOLADO DE CAPAS DE ACABADO"

71 SOLICITANTE (S)
D. JESUS BARBERAN ALBIAC

DOMICILIO DEL SOLICITANTE
Via Triunfal, 106 CASTELLDEFELS (Barcelona)

72 INVENTOR (ES)
El solicitante

73 TITULAR (ES)

74 REPRESENTANTE

1 La presente memoria descriptiva tiene
como fin la declaración del objeto sobre el cual ha de recaer el
privilegio de explotación industrial y comercial exclusivo en el
territorio nacional de un Modelo de Utilidad de acuerdo con la vi
tente Legislación sobre Propiedad Industrial que, como el enuncia
5 do indica se trata de "DISPOSITIVO PERFECCIONADA PARA PRECALENTADO
Y ENCOLADO DE CAPAS DE ACABADO".

10 Debido a la necesidad de un dispositivo
que pudiese realizar las operaciones de precalentado y encolado
de las capas de acabado, utilizadas en la recubrición de paneles
o tableros, de una manera satisfactoria y sin los problemas de -
arrugas o de deficiencias en el encolado que incorporaban anterio
res procedimientos, surge el presente invento.

15 A tal fin en la realización preconizada
se ha previsto que la capa de acabado se desplaza por el interior
de un cuerpo principal hacia su zona de unión con el tablero, man
teniendo la cola o pegamento a una temperatura constante y óptima
para su perfecta fijación gracias a la circulación de aire calien
te por el interior de dicho cuerpo principal.

20 Este cuerpo principal comporta en su -
interior unas lámparas de I.R. para calentar el aire que impulsa
el ventilador, el aire es guiado a través de las lámparas, por -
unas aletas instaladas en su interior destinadas a regular la -
25 circulación del aire caliente por el interior de dicho cuerpo prin
cipal.

1 Este cuerpo principal comporta en su interior unas aletas y orificios destinados a regular la circulación del aire caliente, sirviendo además de soportar al rodillo porta capas de acabado y al ventilador que impulsa al aire.

5 Por su parte las aletas que dirigen la circulación de aire se encuentran situadas a intervalos regulares en el interior del cuerpo principal, y estando al menos una de ellas dotada de la posibilidad de cambiar su inclinación, lo que permite variar la circulación de flujo de aire caliente impulsado por el ventilador situado sobre el cuerpo principal.

10 De manera que gracias al sistema calefactor por aire, se consigue una temperatura constante de la capa de acabado durante todo su recorrido para pasar seguidamente por un panel calefactor de lámparas I. R., donde funde la cola impregnada en la capa de acabado, de una forma uniforme, en toda su superficie para la unión con la pieza a recubrir.

15 Para comprender mejor la naturaleza del invento en el plano hacemos una representación esquemática de su utilización, no siendo en absoluto limitativa y susceptible por ello de las modificaciones accesorias que no alteren las características esenciales.

20 La figura i representa una vista en alzado del dispositivo en el que se pueden observar sus elementos y partes constituyentes, así como la disposición de estos.

25 En esta figura se ha señalado también

1
el sentido de circulación, (mediante flechas) del aire caliente en su movimiento por el interior del cuerpo principal (1).

5
La figura 2 representa una sección detallada y ampliada de la figura anterior en la que además de otros elementos se aprecian las aletas (4) y (5) así como su disposición interior.

En ellas se anotan las siguientes particularidades:

- 10
- 1.- Cuerpo principal.
 - 2.- Guía transporte capa acabado.
 - 3.- Zona de precalentado.
 - 4.- Aletas.
 - 5.- Aleta regulable.
 - 6.- Lámparas de I.R.
 - 7.- Panel de lámparas I.R.
 - 8.- Ventilador.
 - 9 y 10.- Bancada.

15

20

25

El dispositivo perfeccionado para precalentado y encolado de capas de acabado objeto de la presente invención se caracteriza porque básicamente, está constituida por un cuerpo principal (1) dotado de una guía transporte (2) para la capa de acabado, y de un ventilador (8) que impulsa el aire caliente al interior de dicho cuerpo principal (1), donde el aire es dirigido según la orientación de unas aletas (4) y (5) convenientemente situadas.

fuera posible reivindicando la misma prioridad de la presente so
licitud.

Igualmente el solicitante, se reserva el derecho de introducir en la presente invención cuantos perfeccionamientos sobre la misma puedan derivarse mediante la solicitud de los correspondientes Certificados de Adición, en la forma señalada por la Ley.

N O T A

El Modelo de Utilidad que se solicita como nuevo en España, por veinte años, de acuerdo con la vigente Legislación sobre Propiedad Industrial, deberá recaer sobre "DISPOSITIVO PERFECCIONADO PARA PRECALENTADO Y ENCOLADO DE CAPAS DE ACABADO", en todo de acuerdo con las siguientes:

R E I V I N D I C A C I O N E S

12.- Dispositivo perfeccionado para precalentado y encolado de capas de acabado, caracterizado porque se constituye esencialmente por un cuerpo, principal por el interior del cual se traslada la capa de acabado, mediante un ventilador que impulsa aire caliente a su interior y en donde la ubicación de unas aletas colocadas espaciadamente, y la inclinación variable de otras obligan al aire a un recorrido que envuelve por completo a la capa cubierta por la cola hasta el punto de unión con los tableros o paneles; esta última se mantiene a temperatura constante debido a la circulación del aire caliente que las envuelve durante todo su recorrido hasta el punto de unión con el

1
5
tablero, circulación que es propiciada por la inclinación de las
aletas y por la eliminación del aire sobrante por unos orificios
a ello destinados, y que permite que la cola adherida a la capa
de acabado llegue en condiciones idóneas en el momento de su fi-
jación.

2.- "DISPOSITIVO PERFECCIONADO PARA PRE
CALENTADO Y ENCOLADO DE CAPAS DE ACABADO".

10
Según queda sustancialmente descrito -
en la presente memoria descriptiva que consta de siete hojas me-
canografiadas por una sola cara, acompañada de su correspondien-
tes dibujos.

Madrid, 15 FEB. 1980

El Agente Oficial.

15
JUAN DEL VALLE SANCHEZ

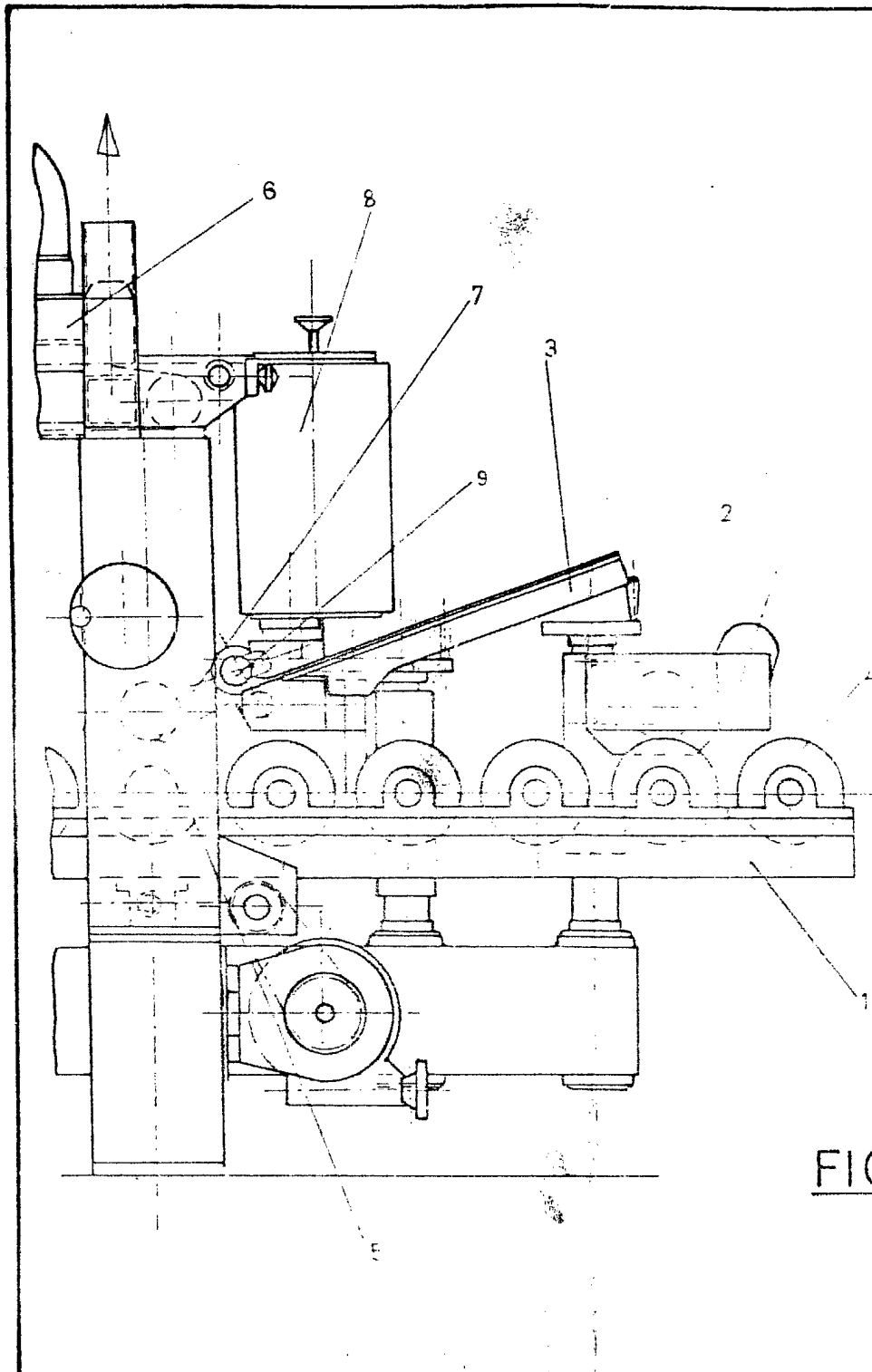


20

25

0097-2-87

JESUS BARBERAN ALBIAC



FIC

18.2.1980

HOJA UNICA

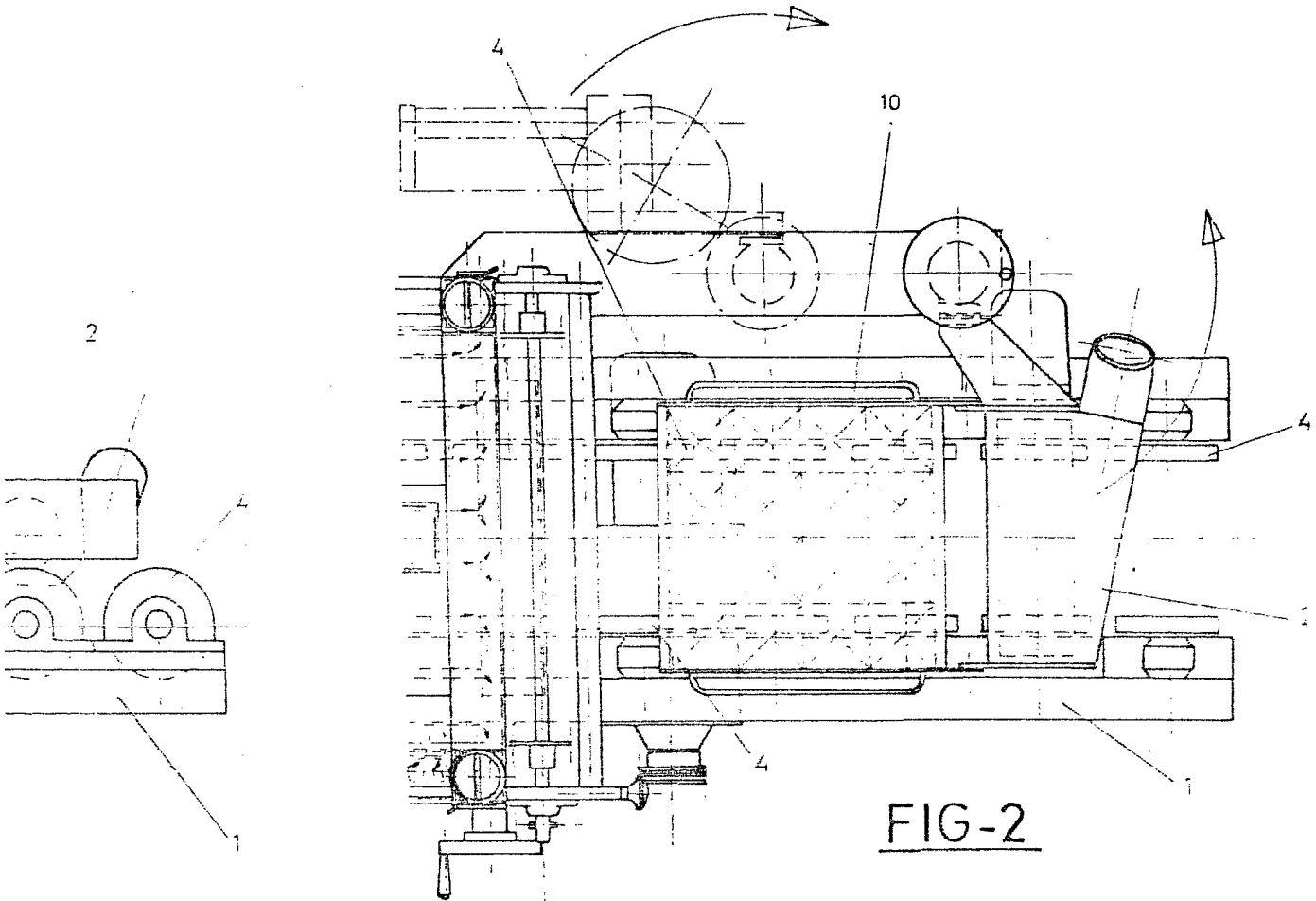


FIG-1

FIG-2

ESCALA VARIABLE
MADRID 15 FEB. 1980
EL AGENTE OFICIAL
JUAN DEL VALLE SANCHEZ