



ESPAÑA

(19) ES	(21) NÚMERO <b>248520</b>	(10) Y
(22)	FECHA DE PRESENTACION <b>11 FEB. 1980</b>	

MODELO DE UTILIDAD

**16 MAYO 1980**

(30) PRIORIDADES:			
(31) NUMERO	(32) FECHA	(33) PAIS	.....
(47) FECHA DE PUBLICIDAD		(51) CLASIFICACION INTERNACIONAL <b>B65D 5/30</b>	
(63) TITULO DE LA INVENCIÓN  <b>"CAJA PLEGABLE INVIOLABLE"</b>			.....
(71) SOLICITANTE (S)  <b>D. JAIME ALBAS JALIBERT</b>			
DOMICILIO DEL SOLICITANTE  <b>BARCELONA.- Balmes nº. 246</b>			
(72) INVENTOR (ES)  <b>EL MISMO</b>			
(73) TITULAR (ES)  <b>D. JAIME ALBAS JALIBERT</b>			
(74) REPRESENTANTE  <b>VISITACION PERALTA ALVAREZ</b>			

1.

MEMORIA DESCRIPTIVA

El presente registro de modelo de utilidad tiene por objeto, como su enunciado indica, una caja plegable inviolable que ha sido concebida principalmente para hacer envíos postales, si bien pueden efectuarse con ella otras clases de envíos, cuya caja tiene la ventajosa particularidad de que, después de cerrada, sólo puede abrirse rompiéndola, con lo cual se garantiza el contenido de la misma eficientemente.

10.

Para facilitar la explicación detallada de la constitución de la caja en cuestión, se adjuntan dos hojas de dibujos en los que se ilustra un caso de realización práctica que se cita sólo a título de ejemplo.

15.

En dichos dibujos: la figura 1 representa la caja en desarrollo; las figuras 2, 3 y 4 muestran fases sucesivas de su plegado; ya la figura 5 ilustra parcialmente la caja cerrada en forma inviolable.

20.

De conformidad con lo ilustrado, se parte de una lámina de cartón, cartulina o similar que presenta un contorno y líneas de pliegue tales que se define una base -1- de la que se levantan una pared delantera -2- y dos paredes laterales -3- relaciona-

25.

das por un extremo con los extremos de la pared delantera -2- a través de dos solapas triangulares y -5- -4-/doblables fácilmente por la presencia de un corte -6- entre ellas que, al superponerse, determinan esquinas delanteras reforzadas. De la pared delante-

30.

ra -2- se deriva una tapa -7- que se dispone en po-

1. sición horizontal y sobre la cual se aplican dos pestañas -8- del borde superior de las paredes laterales -3- y provistas en un extremo de sendas lengüetas -9- que se introducen en respectivas rendijas -10- previstas en la tapa -7- junto al borde superior de la pared delantera -2-, cuyas lengüetas -9- prenden debajo de la tapa -7-, alojándose en... otros tantos entrantes -11- de las solapas -5- y... retienen las pestañas -8-, de tal manera que la caja es mantenida inicialmente armada. En esta fase del proceso, la caja se halla abierta por su zona correspondiente a una pared posterior -12- derivada de la base -1- y por dicha parte abierta se puede introducir fácilmente el contenido. Una vez esto realizado, se levanta la citada pared posterior -12- que por sus extremos se relaciona con los extremos traseros de las paredes laterales -3- por mediación de dos solapas triangulares -13- y -14- entre las que se ha previsto un corte -15- que facilita la superposición de dichas solapas que refuerzan las esquinas posteriores de la caja. De la pared posterior -12- se continúa una sobretapa -16- que se superpone a la tapa -7- y sobre dos pequeñas aletas -17- que se forman a partir de las antedichas rendijas -10- y se doblan sobre el extremo delantero de las mencionadas pestañas -8- en correspondencia con las lengüetas -9-, con lo que se coadyuva al efecto de retención en esta zona de la caja. La sobretapa -16- presenta a continuación de su borde delantero una solapa -18- que en prolongación está dotada de una
- 5.
- 10.
- 15.
- 20.
- 25.
- 30.

1. aleta -19- de cuyos extremos se derivan sendas lengüetas -20- que se doblan hacia atrás contra la cara posterior de dicha aleta -19- la cual con sus lengüetas -20- dobladas se hace pasar a través de un
5. corte -21- previsto en la pared delantera -2- de la caja. La introducción es forzada, ya que el grueso que forman las lengüetas -20- y la aleta -19-... sobre la que están dobladas debe pasar por la estrecha rendija que define el corte lineal -21- que se abre un tanto, a lo que coadyuvan otro corte -22- perpendicular al -21- en la pared delantera -2- y dos orificios -23- que, en tal pared, ocupan los extremos del corte -21-. Inmediatamente después de introducida la aleta -19-, las lengüetas -20- por efecto elástico de retorno se desdoblan y se aplican contra la cara interna de la pared delantera -2-, a la vez que prenden en los orificios -23-, con lo cual la caja queda cerrada en forma inviolable, ya que sólo es posible abrirla rompiéndola para retirar la sobretapa -16- de la firme posición de cierre que adopta en la que la solapa -18- y la aleta -19- son mantenidas aplicadas sobre la cara anterior de la pared delantera -2-.
- 10.
- 15.
- 20.

25. La caja descrita en su posición desplegable puede almacenarse y transportarse en espacio mínimo por superposición. La misma no requiere, como se ve, grapas ni encolado para su montaje y en conjunto es altamente compacta.

30. La indicada caja comprende una tapa doble sumamente resistente, es decir, una tapa constituida



R E I V I N D I C A C I O N E S

1.

1. Caja plegable inviolable, caracterizada por consistir en una lámina que presenta contorno y líneas de pliegue tales que en la misma se define una

5.

base de la que se levantan dos paredes laterales y una pared delantera relacionadas por sus extremos adyacentes mediante pares de solapas triangulares que con ayuda de un corte previsto entre ellas se

10.

superponen, constituyendo refuerzos en las esquinas delanteras de la caja, de cuya pared delantera se deriva una tapa sobre la que se aplican dos pestañas formadas respectivamente en el borde superior de las paredes laterales y provistas de sendas lengüetas que se introducen en otras tantas rendijas formadas

15.

en la tapa junto al borde superior de la pared delantera, cuyas lengüetas prenden debajo de la tapa, comprendiendo la caja a continuación de la base una pared posterior relacionada por sus extremos con las paredes laterales mediante pares de solapas triangulares que al levantar dicha pared posterior se superponen, ayudadas por un corte previsto entre ellas, constituyendo refuerzos en las esquinas posteriores de la caja, de cuya pared posterior se continúa una sobretapa que se superpone a la tapa, constituyendo

20.

un refuerzo en la zona de tapa, cuya sobretapa presenta a continuación de su borde delantero una solapa de la que se continúa una aleta de cuyos extremos se derivan sendas lengüetas que se doblan contra la cara posterior de dicha aleta la cual se hace pasar

25.

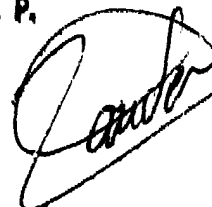
al interior de la caja por un corte lineal de la

30.

1. pared delantera que presenta al menos otro corte incidente en el primero para facilitar dicho paso que es facilitado también por dos orificios que en dicha pared ocupan los extremos de dicho primer corte, todo ello de manera que, inmediatamente después del citado paso, las lengüetas por efecto elástico de recuperación se desdoblán y se aplican contra la cara interna de la pared delantera, prendiendo en los citados orificios, quedando la solapa aplicada a dicha pared y obteniéndose el cierre inviolable de la caja.
5. 2. Caja plegable inviolable, según la reivindicación anterior, caracterizada porque a partir de las rendijas en las que prenden las lengüetas de las pestañas que se superponen a la tapa están formadas sendas aletas que se aplican sobre el extremo de las pestañas en correspondencia con las lengüetas y mejoran el efecto de retención en esta zona.
10. 3. CAJA PLEGABLE INVOLABLE.
15. Todo ello según se describe en el cuerpo de esta memoria, se reivindica en su nota y se representa en las adjuntas hojas de dibujos.
20. Esta memoria descriptiva consta de siete hojas foliadas y mecanografiadas por una sola de sus caras y a dos espacios.
- 25.

Madrid, 11 FEB. 1980

Visitación Peralta  
P. P.



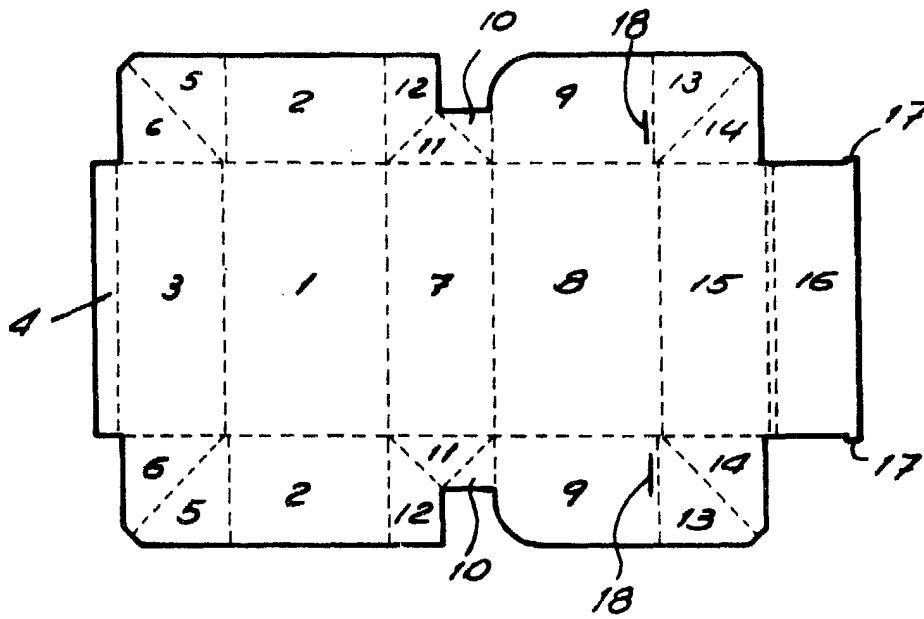


Fig. 1

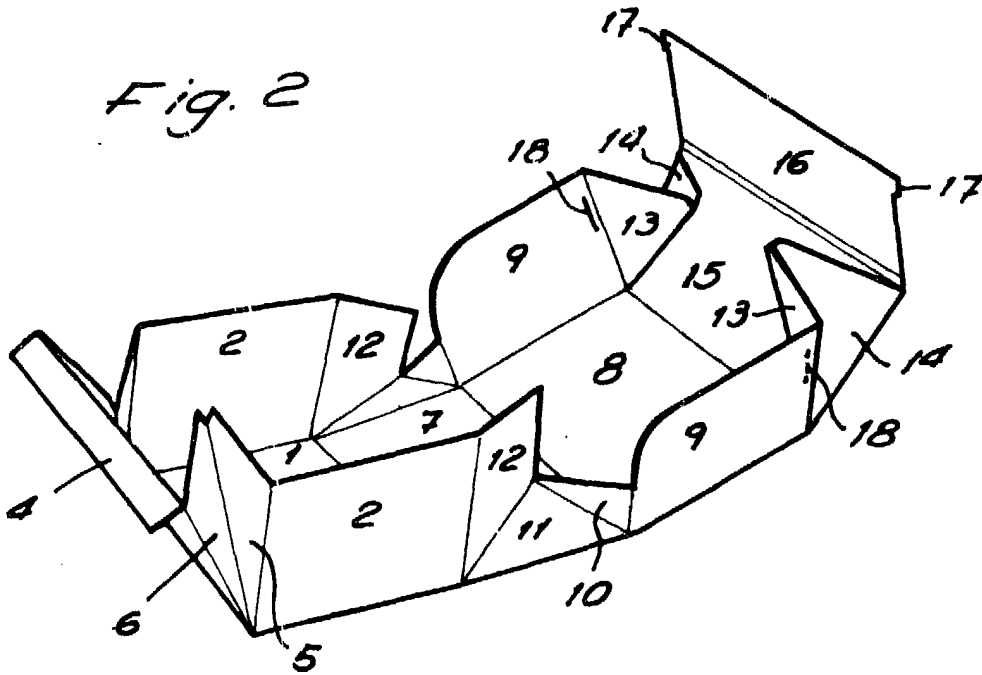


Fig. 2

Madrid,  
11 FEB. 1980  
Visitaçón Peralta  
P. P.

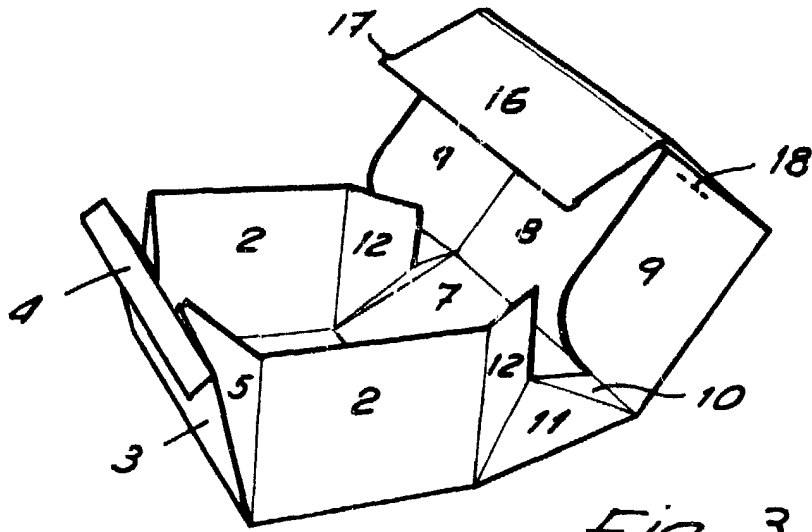


Fig. 3

Fig. 4

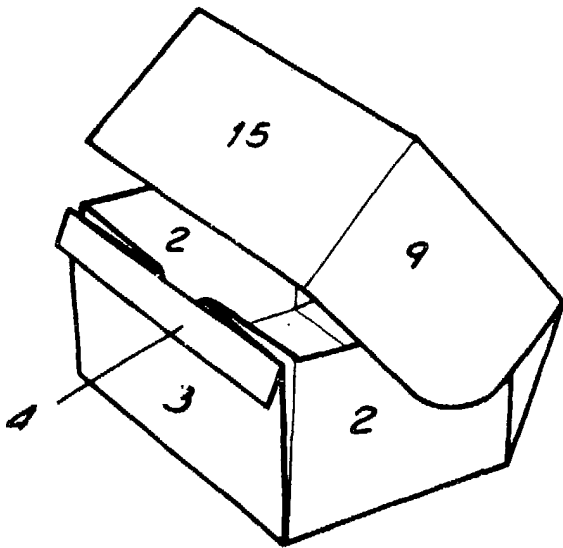
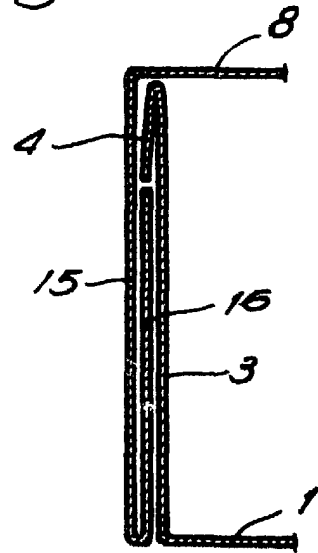


Fig. 5



Madrid, 11 FEB 1980

Visitación Peralta  
P. P.