



ESPAÑA

19 ES	21 NUMERO 48370	20 Y
	22 FECHA DE PRESENTACION 6 Febrero 1980	

MODELO DE UTILIDAD

1 MAYO 1980

30 PRIORIDADES:	31 NUMERO	32 FECHA	33 PAIS
-----------------	-----------	----------	---------

47 FECHA DE PUBLICIDAD	51 CLASIFICACION INTERNACIONAL A 67 B 9/102
------------------------	--

54 TITULO DE LA INVENCION "NUEVA ESTRUCTURA PARA EL MONTAJE DE PATAS EN MUEBLES"

71 SOLICITANTE (S) D. HILARIO BELTRAN SOLER
--

DOMICILIO DEL SOLICITANTE Ramón y Cajal, 40-ALCIRA (Valencia)
--

72 INVENTOR (ES) D. HILARIO BELTRAN SOLER
--

73 TITULAR (ES) D. HILARIO BELTRAN SOLER

74 REPRESENTANTE D. JUAN LOPEZ SANCHEZ

EXPEDIENTE: MODELO DE UTILIDAD

Titular: D. HILARIO BELTRAN SOLER

Nacionalidad: Española

Domicilio: Ramón y Cajal, 40- ALCIRA (Valencia)

Objeto: "NUEVA ESTRUCTURA PARA EL MONTAJE DE PATAS EN MUEBLES"

Prioridad:

MEMORIA DESCRIPTIVA

5 En el curso de la presente Memoria Descriptiva y con la ayuda del plano adjunto, vamos a describir las características que concurren en una nueva estructura para el montaje de patas en muebles, cuyas condiciones de utilidad y novedad merecen que se otorgue a favor de su titular el privilegio de su exclusiva explotación industrial y comercial en España, que acuerda el vigente Estatuto Ley de Propiedad Industrial.

10 La estructura que vamos a describir queremos adelantar que es válida tanto para el montaje de las patas, desde su arranque en la parte inferior de un tablero, por ejemplo en el caso de una mesa camilla, como

15

para su utilización para el montaje sobre la pata del tablero reposapiés, por ejemplo en dicho tipo de mueble o en cualesquiera otros tableros.

20

Tras esta aclaración queremos manifestar que nos vamos a ayudar por una lámina de dibujos en la que se recoge un caso práctico de realización, en el bien entendido de que estos gráficos se aportan a título de ejemplo, y por ello deberán ser considerados en su más amplio sentido.

25

La lámina de planos nos muestra en las figuras 1ª y 2ª, la parte superior e inferior del montaje de la pata sobre el taco de refuerzo y con cuyo taco se solidariza la pata, a la vez que el taco se solidariza con el tablero superior, en el caso de una mesa camilla, o bien con el tablero reposapiés inferior de dicho mueble estructura doble esta que se muestra en alzado lateral en la figura 5ª, por último las figuras 3ª y 4ª constituyen vistas en alzado del montaje de la pata sobre el taco de acuerdo con las secciones A-A' y B-B', respectivamente.

30

35

Refiriéndonos a las precitadas figuras hemos de observar que la pata -1- puede tener en su sección dos planos que forman ángulo recto y quedan a la parte externa de la pata, y un sector -2- de contorno curvo que permite su adecuado montaje sobre la acanaladura -3- que se obtiene en una de las caras del taco -4- sobre el que se monta la pata. La sujeción de esta pata sobre el taco se verifica mediante un tornillo pasante -5- con intervención de la tuerca -6- o palomilla y cuya

40

45 cabeza -7- queda absorbida por un ranurado -8- que se
consigue sobre la arista de la pata diagonalmente opues-
ta a su pared curva -2- siendo este montaje perfectamen-
te sólido y a la vez fácil de llevar a cabo este montaje
y desmontado para facilitar el servicio del mueble en
piezas sueltas, con un armado o montaje que no ofrezca
problemas con el fin de reducir el mueble a sus partes
integrantes y conseguir su transporte con el mínimo volú-
50 men circunstancia ésta realmente importante e interesante
por reducir considerablemente los gastos de portes y em-
balajes.

55 Con -9- señalamos los orificios pasantes
practicados en el taco que experimentan a mitad de su to-
tal perforación, unos estrechamientos -10- que faciliten
la retención en ellos de la cabeza del tornillo que per-
mite fijar el taco, bien al tablero de la mesa -11- o al
tablero reposapiés -12-.

60 Es evidente que esta estructura, que permi-
te el transporte del mueble con notable reducción de su
volumen final, y de sencillo montaje, ha de obtener fácil-
mente el favor del público y sobre todo el de los comer-
ciantes por su sencillez, solidez y estética presentación.

65 Suficientemente descrita la estructura y
funcionalidad objeto de este Modelo, sólo nos resta mani-
festar que podrá utilizarse en cualesquiera tipo de mue-
ble que lo permita, siendo igualmente variables la natura-
leza de sus materiales, sus tamaños y formas descritas,
siempre y cuando estas posibles variaciones no afecten a
70 su esencialidad, que se resume en la siguiente

N O T A

= = = =

Los puntos que se reivindicacion en el presente Modelo de Utilidad son:

75 1º.- Nueva estructura para el montaje de patas en muebles, que se caracteriza porque las patas, en lugar de tener una seccion cuadrada o rectangular, ofrecen una parte redondeada, constando de los dos lados planos opuestos, que forman ángulo recto, y cuyo angulo recae al exterior de la pata y la cara interior redondeada encajará en la acanaladura de igual curvatura de un taco de paredes planas paralelas, en una de cuyas paredes se halla el rebaje acanalado citado en que encaja la parte curva de la pata.

80 2º.- Nueva estructura para el montaje de patas en muebles, de acuerdo con la anterior reivindicacion que se caracteriza porque la union de la pata se realiza sobre el taco solidarizándose por fuertes tornillos, que cruzan la pata desde su parte externa angular, con una entalla que absorba el grosor de la cabeza del tornillo y que cruza el taco asegurándose la estructura con una tuerca o palomilla y estos tacos son los que a su vez aseguran el montaje de la pata respecto al mueble porque disponen de unos orificios pasantes a uno y otro lado del ajuste de la pata, y cuyos orificios pasantes ofrecen en su interior un estrangulamiento que permite retener la cabeza del tornillo que asegurará la union del taco sobre el tablero superior. Y.

90 3º.- "NUEVA ESTRUCTURA PARA EL MONTAJE DE PATAS EN MUEBLES", de conformidad en un todo en lo esencial

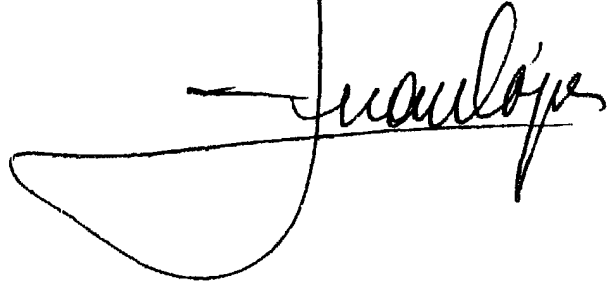
100

y fines industriales a lo descrito en la precedente Memoria Descriptiva y gráficamente representado en las figuras del plano adjunto para su mejor comprensión.

Esta memoria consta de CINCO hojas escritas o mecanografiadas por una sola cara y a doble espacio en 101 líneas.

Valencia, 4 de Febrero de 1.980

Por autorización del interesado.

A handwritten signature in black ink, appearing to read 'Juan López', is written over a horizontal line. A large, sweeping loop extends from the end of the signature down and to the left, crossing the horizontal line.

2
3
4
5
6
7
8
9

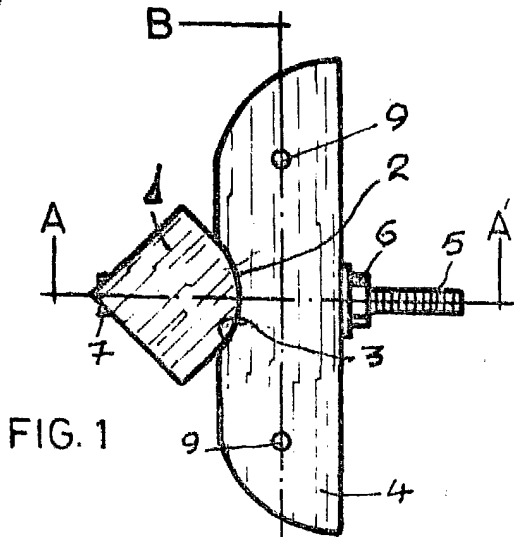


FIG. 1

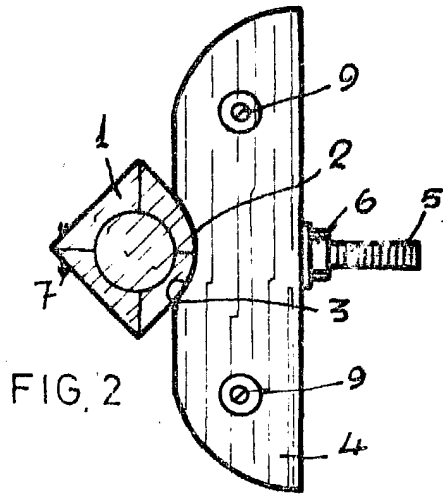
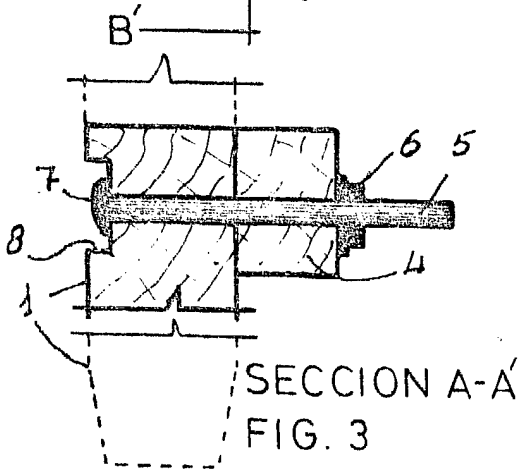
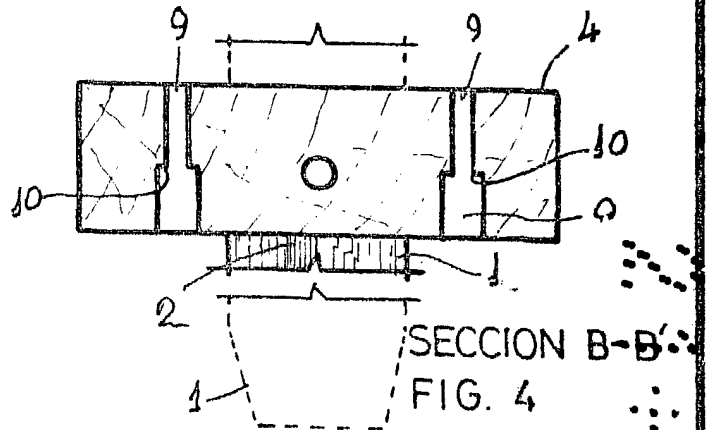


FIG. 2



SECCION A-A
FIG. 3



SECCION B-B
FIG. 4

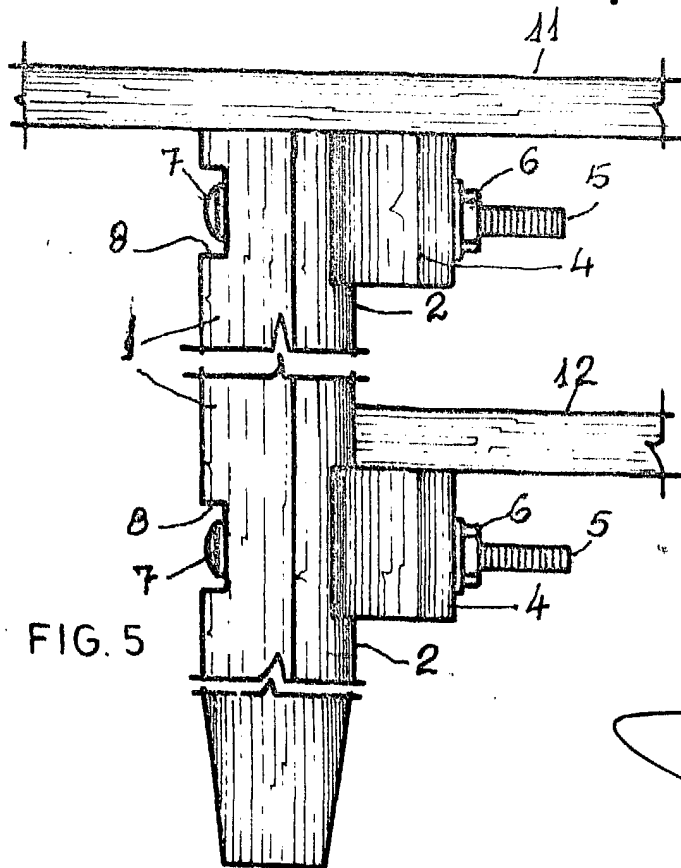


FIG. 5

ESCALA VARIABLE
MADRID ENERO 1980
P. A.

Manlype