



ESPAÑA

MICROFILMADO
MICROFICHAS

11	NUMERO	2 483 18
12	FECHA DE PRESENTACION	1 FEB 1980

MODELO DE UTILIDAD

10 NOV. 1980

30	FFIORIDADES:	32	FECHA	33	PAIS
31	NUMERO				
	79 03 397		2 Febrero 1.979		Francia

47	FECHA DE PUBLICIDAD	51	CLASIFICACION INTERNACIONAL
			B65D 19/02; B55F 9/12

54	TITULO DE LA INVENCIÓN
	"REALCE PARA PALETA DE MANUTENCION"

71	SOLICITANTE (ES)
	ALLIBERT EXPLOITATION, Societé Anonyme

	DOMICILIO DEL SOLICITANTE
	129, Avenue Léon Blum, GRENOBLE, Isère (Francia)

72	INVENTOR (ES)

73	TITULAR (ES)
	ALLIBERT EXPLOIRATION, Societé Anonyme

74	REPRESENTANTE
	D. JAIME ISERN CUYAS, Agente Oficial de la Propiedad Industrial.

MEMORIA DESCRIPTIVA

El presente invento se refiere a un realce para paleta de manutención.

5. Es conocido el proveer a las paletas de manutención de realces laterales amovibles que permiten transformarlas en cajas de grandes dimensiones, y utilizarlas así como paletas propiamente dichas, o como cajas.

10. El fin del invento es precisamente proporcionar dichos realces a los utilizadores de paletas y tiene por objeto con dicho fin un realce cuya disposición es tal que su colocación sobre la paleta se efectúa con facilidad y rapidez, su unión con la paleta y con los realces adyacentes constituye un conjunto sólido y rígido, permite por superposición de varias hileras de realces la obtención de cajas muy profundas y los realces de la hilera superior pueden ser quitados en cualquier orden, lo que facilita el acceso al contenido de la paleta, cualquiera que sea su cara accesible.

15. Este fin es alcanzado preveyendo en combinación, sobre un mismo panel constitutivo del realce:

20. - por lo menos dos patas de base que desbordan sobre su borde inferior y acodadas en dirección al interior,

- por lo menos dos aberturas alargadas situadas a proximidad de su borde superior y que cooperan con dichas patas para la superposición de los realces,

25. - medios previstos en su parte inferior y en su parte superior para bloquear transversalmente dos realces superpuestos o un realce sobre una paleta, o inversamente,

- una pluralidad de espigas previstas sobre y en la prolongación de uno de sus dos bordes verticales,

30. - una pluralidad de agujeros correspondientes previstos en su cara interior, a proximidad inmediata de su

otro borde vertical y destinados a cooperar con las citadas espigas,

5. - por lo menos una palanca articulada que coopera con un alojamiento realizado en su cara exterior, o con un alojamiento realizado en la cara exterior del panel adyacente, según que el realce esté en posición de reposo o en posición de utilización.

10. - y por lo menos dos dispositivos de enclavamiento dispuestos sobre su cara exterior y que cooperan con la citada palanca del mismo panel o con la palanca de un panel adyacente, según que el realce esté en posición de reposo o en posición de utilización.

15. Otras características de este realce se pondrán de manifiesto en la descripción que sigue, hecha con referencia al dibujo esquemático anexo que representa, a título de ejemplo no limitativo, una modalidad de realización:

20. - la figura 1 es una vista en perspectiva de una paleta de manutención sobre la que se han colocado una primera hilera completa de realces y una segunda hilera de la que un realce se representa separado de los otros;

- la figura 2 es una vista en planta correspondiente a la figura 1;

- la figura 3 representa un realce visto en sección vertical,

25. - la figura 4 es una vista en sección horizontal que muestra parcialmente dos realces en sus zonas de unión, y

- la figura 5 es una vista en perspectiva que ilustra una variante de realización de los medios de bloqueo transversal entre las hileras de realces.

30. En la figura 1, con 1 se indica una paleta de manutención que posee, como es ya conocido, unas aberturas

alargadas 2 que cumplen una doble función : por una parte permiten el paso a los brazos de los dispositivos elevadores y de transporte y, por otra parte, permiten el paso de patas gracias a las que la paleta puede ser provista de realces, que se indican en lo que sigue en general con 3.

5.

Cada realce 3 consiste en un panel que, en su parte inferior, posee dos patas 4 cuyos extremos inferiores están curvados hacia el interior y dos aberturas 5. Las patas 4 están destinadas a pasar, por sus extremos inferiores curvados, a través de aberturas 2 de la paleta 1, a fin de permitir el montaje de los realces 3 sobre la paleta.

10.

Sin embargo, estas patas 4 tienen también por fin permitir el montaje de los realces 3, no solamente sobre la paleta 1, sino también unos sobre otros. Con dicho fin, cada realce posee, en su parte superior, dos aberturas 6 a través de las cuales pasan los extremos curvados de las patas 4 del realce situado encima.

15.

Como los realces 3 están destinados a ser colocados, no solo encima de la paleta 1, sino también unos sobre otros, es necesario que los realces reposen rigurosamente unos sobre otros, sin posibilidad de deslizamiento lateral entre ellos. Este bloqueo lateral se obtiene gracias a dos patas 7 previstas en la parte superior de cada realce, las cuales están fijadas sobre la cara exterior del realce y desbordan por encima de su borde superior. Así, un realce superior que tenga sus patas 4 introducidas en las aberturas 6 de un realce inferior no puede desplazarse hacia el interior es decir, en dirección al centro de la paleta, en razón de que las patas 3 del realce superior se apoyan contra la cara exterior del realce inferior; pero no puede desplazarse simultáneamente hacia al exterior pues dicho realce superior se

20.

25.

30.

apoya contra la parte desbordante de las patas 7 del realce inferior.

5. Sin embargo, son necesarios medios, no solo para unir los realces 3 con la paleta 1 o con los realces de una hilera superior o de una hilera inferior, sino también para unir entre sí de manera rígida las paletas de una misma hilera. Estos últimos medios son de dos tipos : primero medios de posicionado y luego medios de bloqueo.

10. Los medios de posicionado consisten en dos espigas 8 previstas sobre los bordes verticales de cada realce y que cooperan con unos agujeros ciegos 9 realizados de modo correspondiente sobre la cara interior de cada realce, a proximidad de su otro borde vertical. El posicionado de dos realces adyacentes se efectúa así disponiendo los dos realces ortogonalmente uno con respecto al otro, con penetración de las espigas 8 de uno en los orificios 9 del otro.

20. Una vez colocados así los realces, su bloqueo en posición se obtiene gracias a unos medios que consisten, para cada realce, en una palanca 10 con forma general de manivela que está alojada en una ranura 11 de forma correspondiente dispuesta sobre la cara exterior del realce, a proximidad de uno de sus bordes verticales. Esta palanca 10 en forma de manivela presenta dos extremos doblados en ángulo recto coaxialmente entre sí y que sirven de eje de articulación sobre el realce. Hay que señalar que cada realce posee solamente una palanca 10, pero presenta una ranura 11 en sus dos partes extremas. El medio de bloqueo constituido por cada palanca 10 está completado por un dispositivo de enclavamiento consistente en una pieza 12 que es asimilable a un pestillo y está montada deslizablemente en un alojamiento 13 que

30.

está realizado en la cara exterior del realce 3 y desemboca en el alojamiento 11 de la palanca 10. Hay que señalar que se prevén dos de estos cerrojos 12 sobre la cara exterior de cada realce 3.

5. Una vez así dispuesto el realce, la transformación de una paleta en una caja por medio de tales realces 3 se efectúa en las condiciones siguientes :

- Se coloca un primer realce 3 sobre la paleta 1 por cooperación de sus patas 4 con las aberturas 2 de la paleta; se coloca un segundo realce 3 de modo adyacente pero ortogonal con respecto a la precedente, haciendo penetrar las espigas 8 de este segundo realce en los agujeros 9 del primero; y luego se colocan un tercer y un cuarto realce 3 en las mismas condiciones, para formar finalmente una cintura encima de la paleta 1. Para que el conjunto de los cuatro realces 3 que constituyen esta cintura rígida sea rígido y estable, es necesario aplicar los medios de bloqueo constituidos por las palancas 10 y los pestillos 12. Para ello, cada palanca 10 asociada a un realce 3 es extraída por pivotamiento de su alojamiento 11, previo desenclavamiento de su pestillo 12 y es llevada por pivotamiento de 270° hasta que se apoye en el alojamiento 11 dejado libre en la parte extrema del realce adyacente 3, y la palanca 10 es así inmovilizada en su nuevo alojamiento 11 por medio del pestillo 12 previsto sobre este realce adyacente 13.

- En la hipótesis de que, como se muestra en la figura 1, deba preverse una segunda hilera de realces sobre la primera hilera, se efectúan las mismas operaciones que precedentemente, teniendo cuidado entonces de hacer pasar las patas 4 de la hilera superior a través de las aberturas 6 de la hilera inferior. La colocación de esta segunda hile-

ra hace surgir sin embargo un problema. Se trata de la colocación de las patas 4 de la hilera superior en las aberturas 6 de la hilera inferior, pese a la presencia de las patas 7 que desbordan por encima de los realces de la hilera inferior.

Este problema se resuelve llevando los realces de la hilera superior a una posición tal que las patas 7 de los realces de la hilera inferior pasen a través de las aberturas 5 de los realces de la hilera superior. Esto hace necesario posicionar primeramente los realces de la hilera superior, como se muestra en la parte inferior de la figura 2, es decir, dar a los realces de la hilera superior una posición lateralmente desplazada con respecto a su posición definitiva. En esta posición desplazada, los realces de la hilera superior pueden colocarse desplazando cada uno de ellos en el sentido de la flecha 14 de la figura 2; y cuando un realce de la hilera superior ha sido llevado así sobre un realce de la hilera inferior, basta desplazarlo lateralmente en el sentido de la flecha 15 de la figura 2 para que la parte inferior del realce superior pueda apoyarse contra la pata 7 del realce inferior, hallándose entonces descentrada la abertura 5 del realce superior con respecto a la pata 7 del realce inferior; y en el curso de este movimiento de desplazamiento del realce superior en el sentido de la flecha 15, las espigas 8 de este realce penetran en su alojamiento 9 del realce adyacente, a condición de que este realce esté ya debidamente colocado. De este modo se colocan todos los realces de la hilera superior; y luego se efectuará su enclavamiento mutuo por pivotamiento de su palanca 10 en el sentido de la flecha 16 de la figura 2.

La figura 5 representa una variante de la rea-

- lización de los medios de bloqueo transversal de un realce con respecto al correspondiente de la hilera inferior o de la hilera superior. Las patas de enclavamiento lateral 7 de cada realce y las muescas 5 destinadas al paso de las patas 7 de otro realce son sustituidos respectivamente por espigas 17 que sobresalen sobre el borde superior de cada realce y por muescas 18 realizadas en su borde inferior, presentando
5. 7 de otro realce son sustituidos respectivamente por espigas 17 que sobresalen sobre el borde superior de cada realce y por muescas 18 realizadas en su borde inferior, presentando cada una de estas muescas dos ramas ortogonales, una de las cuales está situada en el plano longitudinal del realce, y
10. la otra desemboca en el exterior para permitir la colocación del realce de la hilera superior por dos movimientos sucesivos : uno frontal y otro lateral.

De estos realces para paletas de manutención resultan las principales ventajas siguientes :

15. - permiten la transformación de una paleta en una caja muy rígida cuya pared puede estar formada por superposición de una o varias hileras de realces, por tanto una pared cuya altura puede ser grande;
20. - permiten transformar fácil y rápidamente paletas de manutención en cajas de manutención y viceversa;
25. - a condición de que la forma de la paleta sea cuadrada, todos los realces utilizables en esta paleta son idénticos entre sí, lo que facilita su fabricación, sobre todo si se trata de paletas realizables por moldeo en resina sintética.

Evidentemente, el invento no se limita a la modalidad de realización de este realce para paleta de manutención que se ha descrito a título de ejemplo, sino que abarca todas las variantes, cualesquiera que sean los materiales que constituyen el realce, cualesquiera que sean las dimensiones; y así en particular pueden combinarse realces

30.

de la misma longitud, pero con alturas diferentes, pudiendo tener unos una altura que es 2, 3 ó 4 veces superior a la de los otros.

= . =

5.

REIVINDICACIONES

Descrito el objeto y utilidad de la presente invención lo que se declara como no divulgado ni practicado en España, comprende las siguientes reivindicaciones.

10. 1.- Realce para paleta de manutención, caracterizado por consistir en un panel que comprende en combinación : por lo menos dos patas de base que desbordan debajo de su borde inferior y acodadas hacia el interior; por lo menos dos aberturas alargadas situadas a proximidad de su borde superior y que cooperan con dichas patas para la superposición de los realces; unos medios previstos en su parte inferior y en su parte superior para bloquear transversalmente dos realces superpuestos o un realce sobre una paleta o inversamente; una pluralidad de espigas previstas sobre y en la prolongación de uno de sus dos bordes verticales;
15. 20. una pluralidad de agujeros correspondientes previstos en su cara inferior, a proximidad inmediata de su otro borde vertical y destinados a cooperar con las citadas espigas; por lo menos una palanca articulada que coopera con un alojamiento realizado en su cara exterior o con un alojamiento realizado
25. en la cara exterior del panel adyacente, según que el realce esté en posición de reposo o en posición de utilización, y por lo menos dos dispositivos de enclavamiento que aparecen sobre su cara exterior y que cooperan con la citada palanca del mismo panel o con la palanca de un panel adyacente, según
30. que el realce esté en posición de reposo o en posición de utilización.

2.- Realce de conformidad con la reivindicación 1, caracterizado por el hecho de que sus medios de bloqueo transversal con respecto a un realce situado encima o debajo de él están constituidos por al menos dos patas que sobresalen sobre su cara exterior por encima de su borde superior y por al menos dos aberturas previstas en su borde inferior y dimensionadas para permitir el paso de dichas patas, pero desplazadas con respecto a ellas.

10. 3.- Realce de conformidad con la reivindicación 1, caracterizado por el hecho de que los medios de bloqueo transversal con respecto a un realce situado encima o debajo de él están constituidos por unas espigas que desbordan sobre su borde superior y por unas muescas con dos direcciones ortogonales realizadas en su borde inferior.

15. 4.- Realce de conformidad con una cualquiera de las reivindicaciones 1 a 3, caracterizado por el hecho de que la palanca utilizada sobre cada realce para su enlace con el realce vecino consiste en una barra metálica doblada en forma general de manivela, y que presenta dos extremos doblados a su vez coaxialmente para que sirvan de eje de articulación y por el hecho de que el alojamiento que coopera con esta palanca consiste en una ranura en forma general en U realizada en la cara exterior del panel del realce.

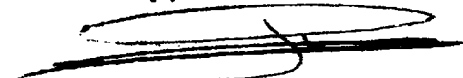
20. 5.- Realce para paleta de manutención. Según se describe y reivindica en la presente memoria descriptiva que consta de 10 hojas foliadas y escritas a máquina por una sola cara.

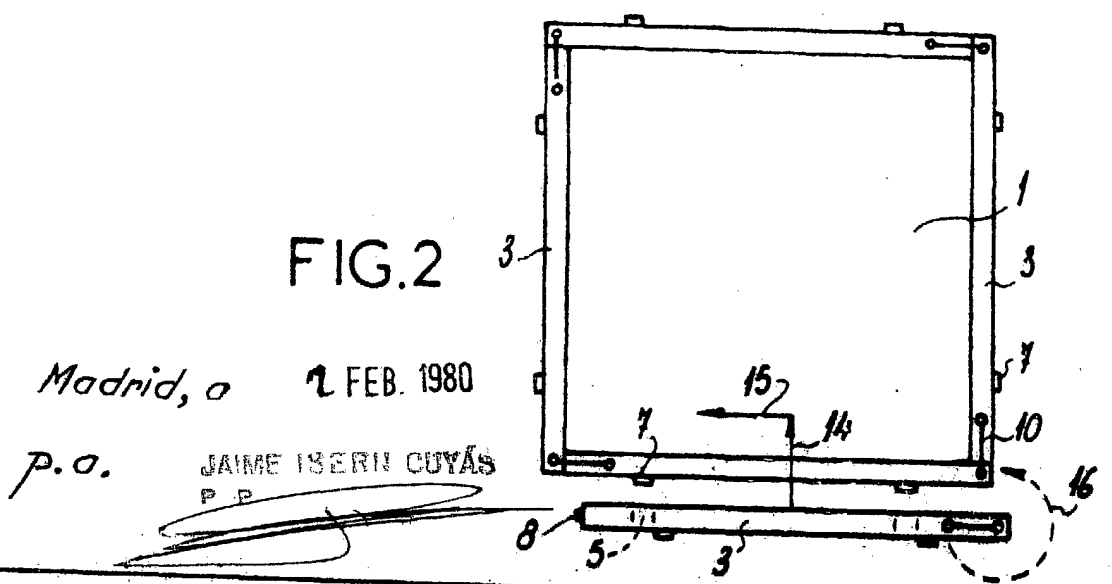
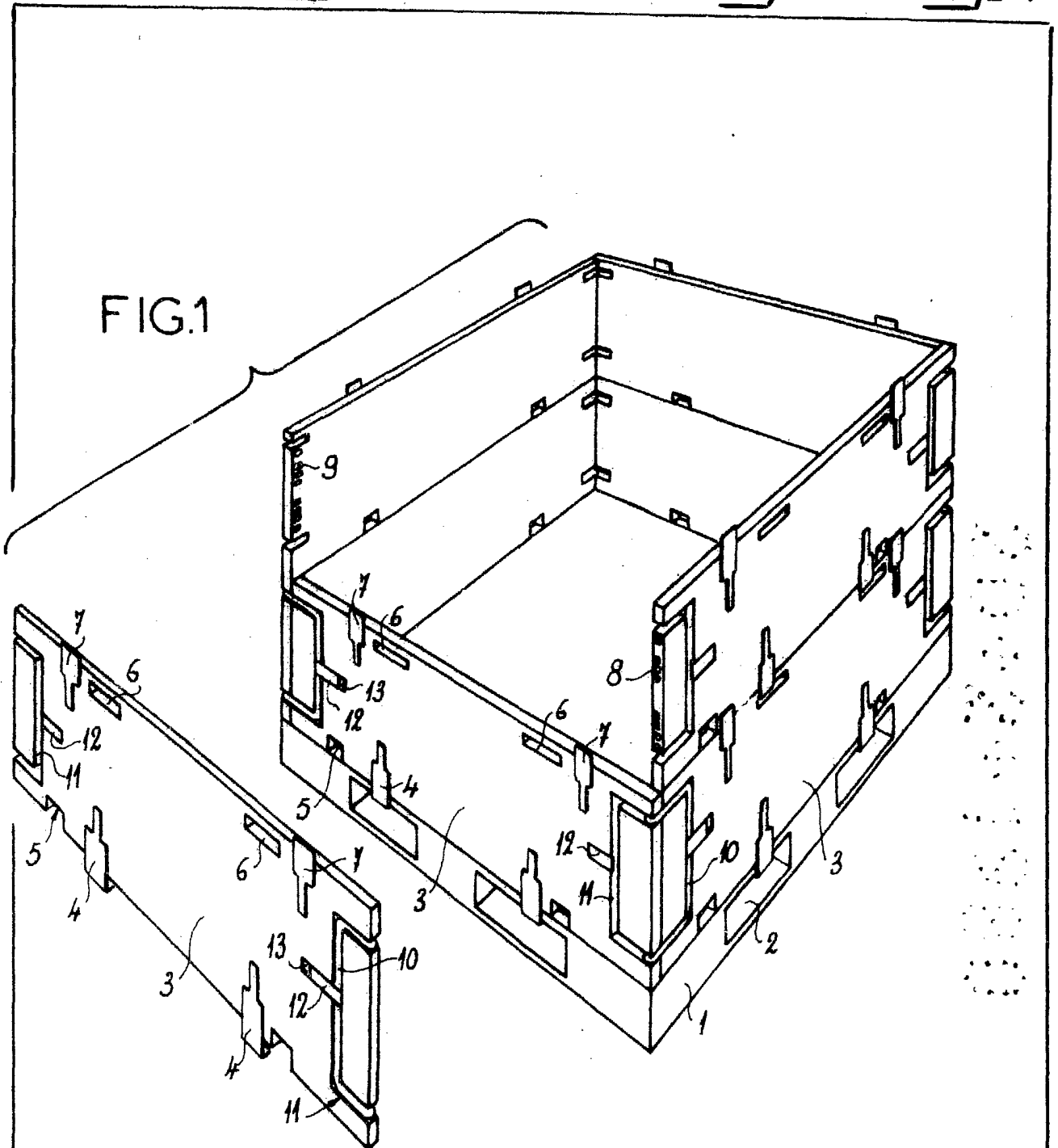
Madrid, a [2] FEB. 1980

P.a.

JAIMÉ ISERN CUYAS
P. P.

fm.





Madrid, a 2 FEB. 1980

p.o.

JAIMÉ ISERN CUYÁS
P.P.

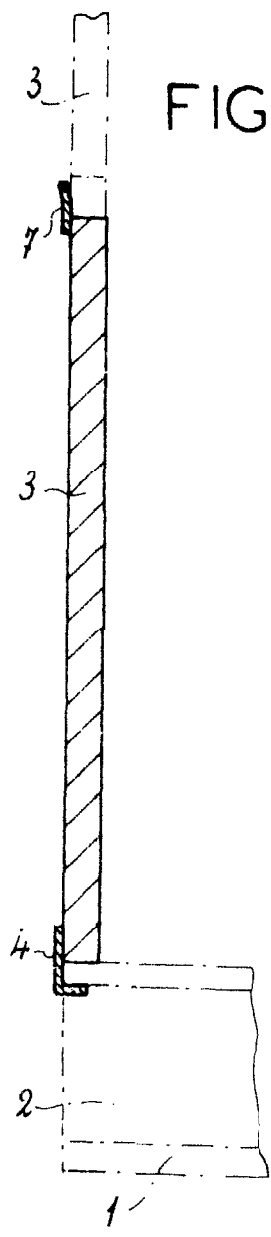


FIG. 3

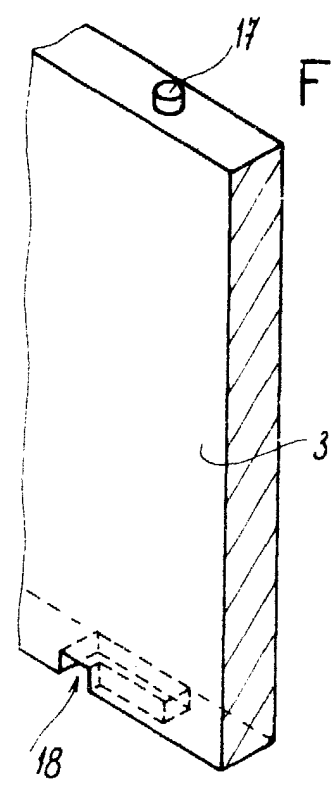


FIG. 5

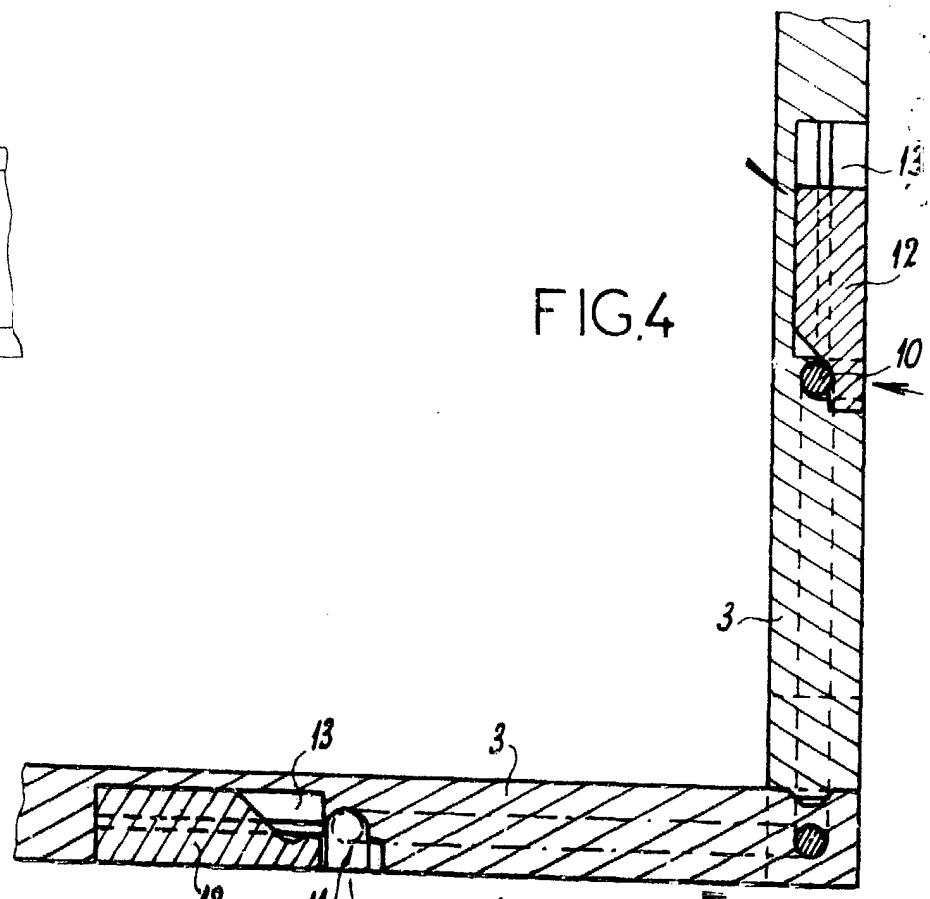


FIG. 4

Madrid, a 2 FEB. 1980
p.o. JAIME ISERN CUYAS