

MINISTERIO DE INDUSTRIA Y ENERGIA

Registro de la Propiedad Industrial



ESPAÑA

ES	11	248069	Y
	21		
	22	FECHA DE PRESENTACION	
		- 4 ENE. 1980	

16 ABR. 1980

MODELO DE UTILIDAD

30 PRIORIDADES:	32 FECHA	33 PAIS
31 NUMERO		

47 FECHA DE PUBLICIDAD	51 CLASIFICACION INTERNACIONAL
	B 60 B 33/06

54 TITULO DE LA INVENCIÓN
"MECANISMO PLEGADOR PARA JUEGOS DE RUEDAS".

71 SOLICITANTE (S)
D <sup>a</sup> Teresa MARTIN Esteve.

DOMICILIO DEL SOLICITANTE
BARCELONA - Paseo Fabra y Puig, 345.

72 INVENTOR (ES)

73 TITULAR (ES)

74 REPRESENTANTE
D. Alfonso Durán Olivella.

MEMORIA DESCRIPTIVA

El presente Modelo de Utilidad se refiere a un mecanismo para el plegado de un juego de ruedas perteneciente a la estructura de un carro del tipo utilizado por las amas de casa para el transporte de provisiones y otros artículos, así como para bolsas de viaje y análogos, en los cuales una estructura contenedora se halla montada sobre y junto a un bastidor provisto de medios de rodadura.

El juego de ruedas con el nuevo mecanismo se caracteriza por su capacidad de plegarse, abatiendo las ruedas sobre la base del bastidor, en cuyo caso el carrito queda convertido en una bolsa, susceptible de plegarse sobre sí misma para constituir, cuando no se utiliza, un cuerpo compacto y de tamaño reducido, que permite su almacenamiento y transporte con gran comodidad. Cuando interesa, las ruedas se vuelven a su posición funcional con la misma facilidad con que se plegaron, montándose el carrito a partir de la bolsa, para asumir su función de contenedor y transportador.

Para facilitar la explicación, se acompaña a la presente memoria unos dibujos en los que se ha representado, a título de ejemplo ilustrativo y no limitativo, un caso de realización de un mecanismo plegador para juegos de ruedas, según los principios de las reivindicaciones.

En los dibujos:

La figura 1 es una proyección en planta del

dispositivo sustentador de las ruedas, con posibilidad de abatimiento, la figura 2 es una vista en alzado y frontal del dispositivo, y la figura 3 una proyección lateral del mismo, mientras que la figura 4 es una sección por un plano vertical indicado IV-IV en la primera proyección.

La figura 5 muestra, en dos posiciones, el mecanismo de articulación para cada soporte de rueda, con una proyección parcial y lateral del mismo.

10. Los elementos designados con números en los dibujos corresponden a las partes indicadas a continuación.

El cuerpo inferior -1- de un carrito para compra o de una bolsa de viaje lleva incorporado en su base el marco -2- de forma rectangular, definido por cuatro tramos de perfiles metálicos, presentando en forma de L los largueros y aplanada los travesaños -3-, ventajosamente reforzados.

Los soportes de las ruedas están constituidos por sendas piezas tubulares de forma de U modificada, representados en la figura 3, con dos montantes -4- y -5- verticales en la posición funcional del soporte, y un tramo oblicuo -6-, cuyos extremos determinan el punto de apoyo -7- del bastidor sobre el suelo y la sujeción en -8- de una rueda -9-, respectivamente.

Los soportes en cuestión se hallan articulados por los extremos superiores de los montantes mediante pasadores -15- y -16-, respectivamente, en los largueros

-2-, de suerte que pueden adoptar dos posiciones límites, correspondientes, respectivamente, a la orientación vertical de su plano y a la horizontal, determinante de la yuxtaposición de aquellos soportes con el fondo del carro o bolsa, interiormente al marco formado por los tramos -2- y -3-.

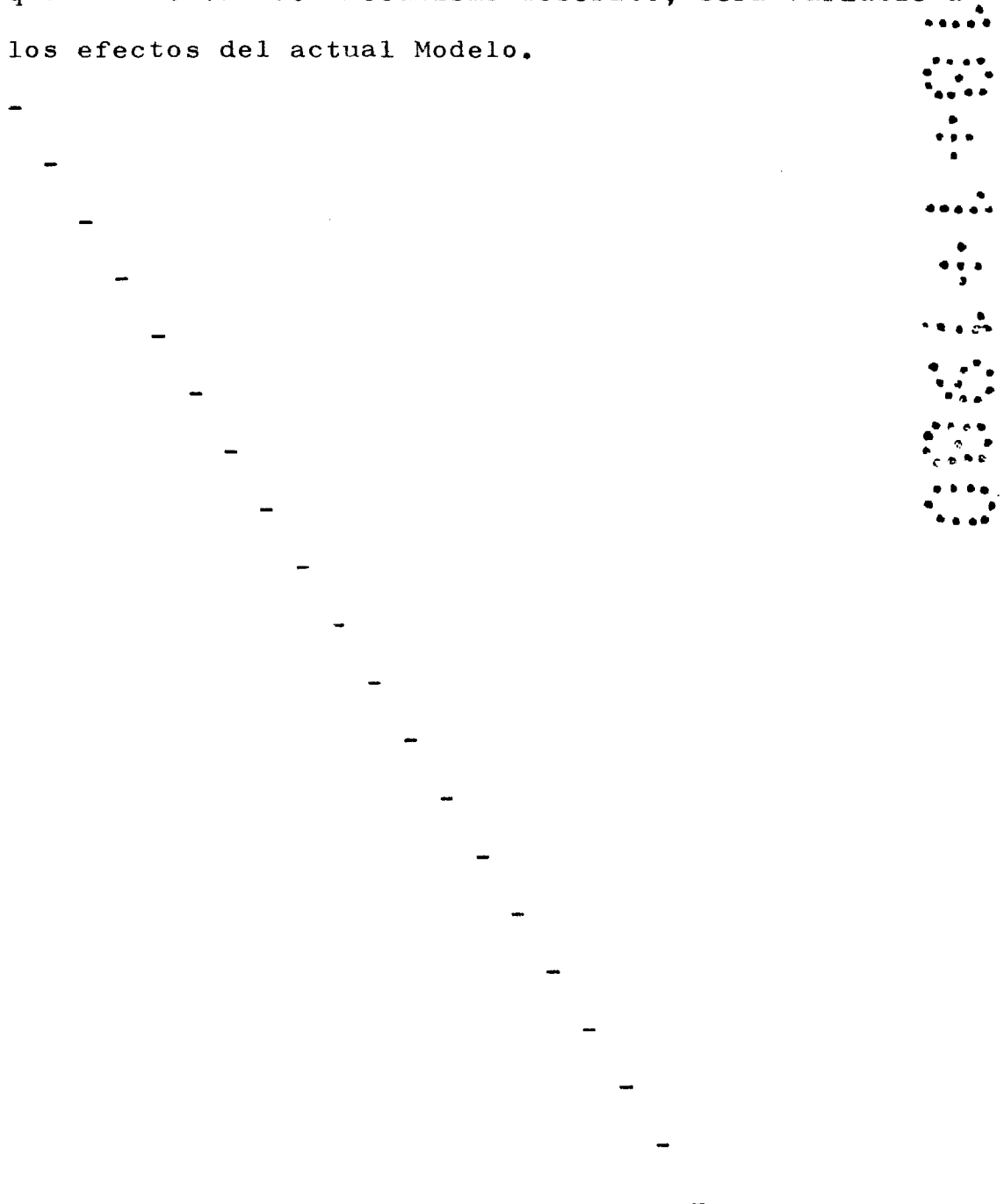
La posición funcional de los soportes de las ruedas se asegura, para el uso de las mismas, mediante un dispositivo de articulación para cada soporte, característico del presente Modelo, constituido por los tramos -10- y -11- de pletina, articulados entre sí en -12- mediante un pasador y en -17- y -18-, mediante otros pasadores, a un larguero del marco -2- solidario del cuerpo contenedor -1- y al montante -4- del soporte. La posición rectilínea representada en las figuras 2 y 5 corresponde a la máxima extracción de los soportes, es decir, a la orientación vertical y posición funcional de la correspondiente rueda. La posición angular que se ve en la figura 5 corresponde a la fase de plegado o desplegado del mecanismo de articulación, al realizar el abatimiento o la separación del soporte de las ruedas contra o de la base del carrito o bolsa.

La posición rectilínea del mecanismo se asegura, como se ve en la figura 5, mediante un entrante -13- en uno de los tramos, al que corresponde un apéndice -14- levemente oblicuo en el otro brazo articulado.

Como enseña la figura 4, el fondo -20- del cuerpo -1- incorpora interiormente una placa -19- que le co-

munica consistencia, sirviendo además para el acoplamiento, mediante remaches -21-, de los perfiles -2- y -3- formantes del marco rectangular sustentador de los sopores para las ruedas. Los travesaños -3- se reforzarán ventajosamente mediante embuticiones longitudinales -22- en sus partes medias.

Todo cuanto no afecte, altere, cambie o modifique la esencia del mecanismo descrito, será variable a los efectos del actual Modelo.



N O T A.

Se reivindica como objeto de este registro por Modelo de Utilidad:

1.- Mecanismo plegador para juegos de ruedas,  
5. caracterizado esencialmente por comprender, para cada  
rueda, un soporte que presenta forma de U modificada de  
estructura tubular, articulada por sus extremos, median-  
te sendos pasadores coaxiales y con posibilidad de adop-  
tar dos posiciones límites, correspondientes respectiva-  
10. mente a la orientación vertical del soporte, permitiendo  
el uso funcional de la rueda, y a la posición horizontal  
del soporte, abatido contra el fondo del cuerpo montado  
sobre ruedas, sin utilización de éstas, las cuales que-  
dan acopladas en un punto del soporte correspondiente al  
15. extremo superior de su tramo central oblicuo, cuyo ex-  
tremo inferior define un punto de apoyo del soporte  
del cuerpo sustentado sobre el suelo.

2.- Mecanismo plegador para juegos de ruedas,  
según la reivindicación anterior, caracterizado porque  
20. las cabezas de los tramos paralelos de cada soporte de  
rueda se hallan articuladas a los lados de un marco rec-  
tangular definido por perfiles metálicos y fijado sóli-  
damente a la base inferior del cuerpo montado sobre rue-  
das, base que incorpora ventajosamente en su parte inter-  
25. na una placa rígida de refuerzo.

3.- Mecanismo plegador para juegos de ruedas,  
según las reivindicaciones anteriores, caracterizado por-  
que la posición funcional de cada uno de los soportes tu-

- bulares de las ruedas queda asegurada mediante un par de brazos articulados entre sí, y, respectivamente, a uno de los largueros del marco solidario del cuerpo sustentado y a uno de los tramos paralelos del soporte de la rueda, ventajosamente el de mayor longitud, fijándose la posición de enclavamiento del soporte y su rueda mediante un entrante angular existente en uno de los brazos junto a su articulación con el otro, el cual presenta en correspondencia un apéndice formante de un tope de bloqueo para la articulación.

Sean cuales fueren las circunstancias que concurran en la esencialidad del Modelo de Utilidad definido en las anteriores reivindicaciones, cuyo objeto es:

4.- "MECANISMO PLEGADOR PARA JUEGOS DE RUEDAS".

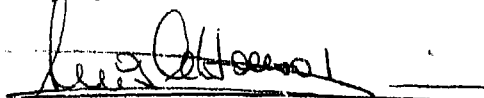
- Consta la presente memoria de siete hojas foliadas, mecanografiadas por una sola cara y de los dibujos unidos a la misma.

Barcelona, - 4 ENE. 1980

P.A. de D<sup>a</sup> Teresa MARTIN Esteve.

ALFONSO DURÁN

P. P.



Fdo. Luis A. Durán Moya

A. OTHAN OBSER | MEDIDA VERTICAL CLISE | CM | MEDIDA HORIZONTAL CLISE 5,5 | CM | AÑO 79 | MODALIDAD M.U. | NÚMERO 183

FIG.1

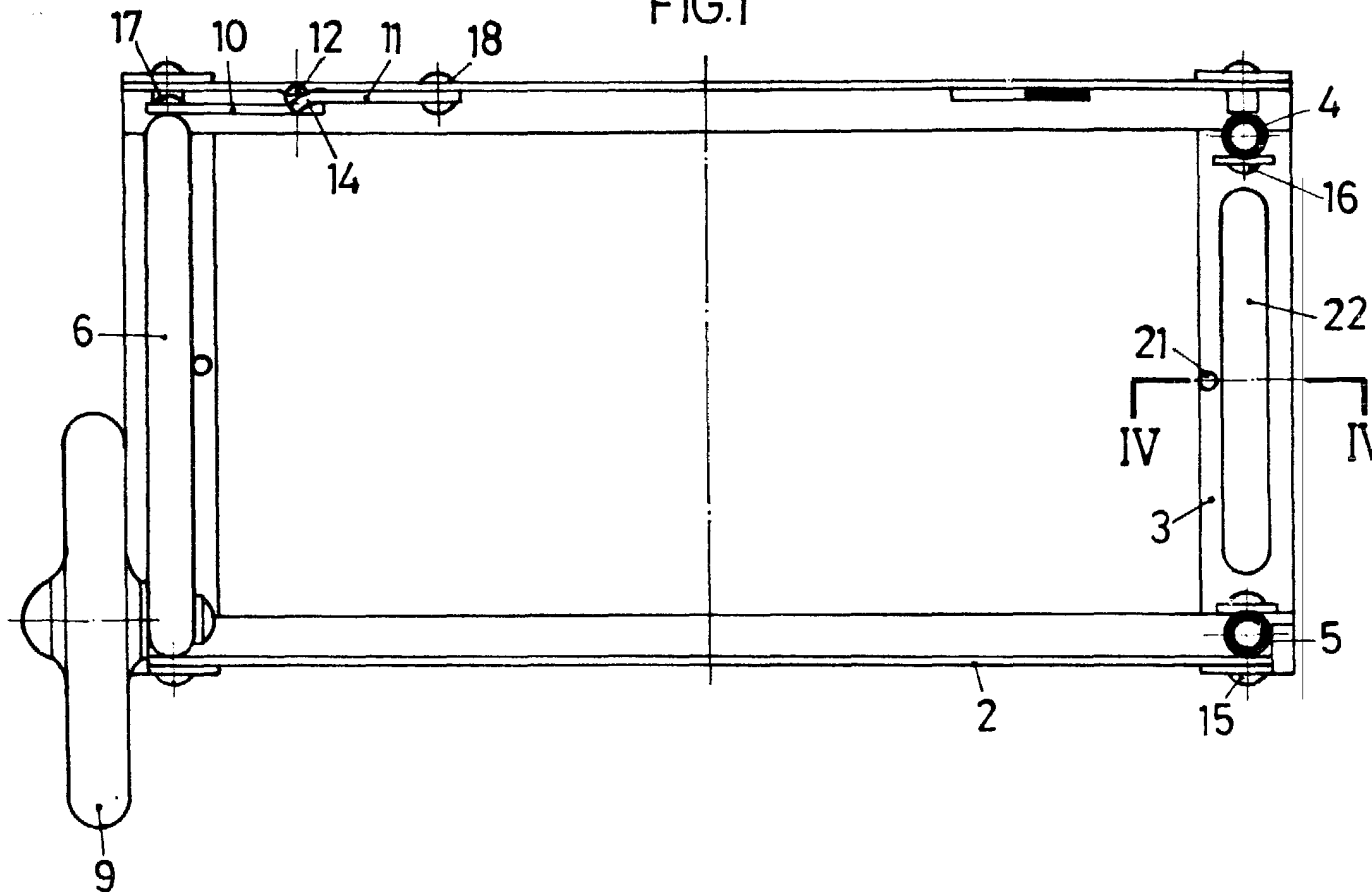
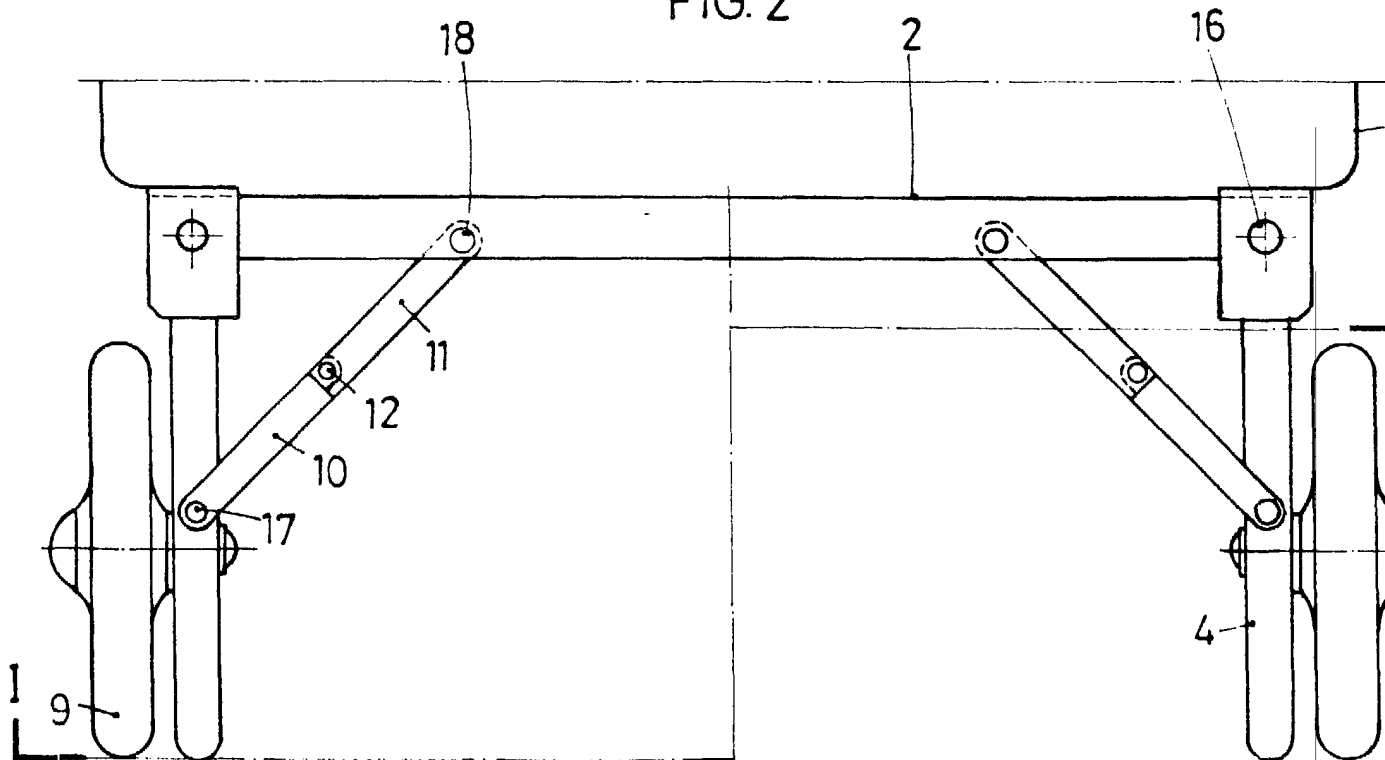


FIG.2



ESCALA VARIABLE

FIG. 5

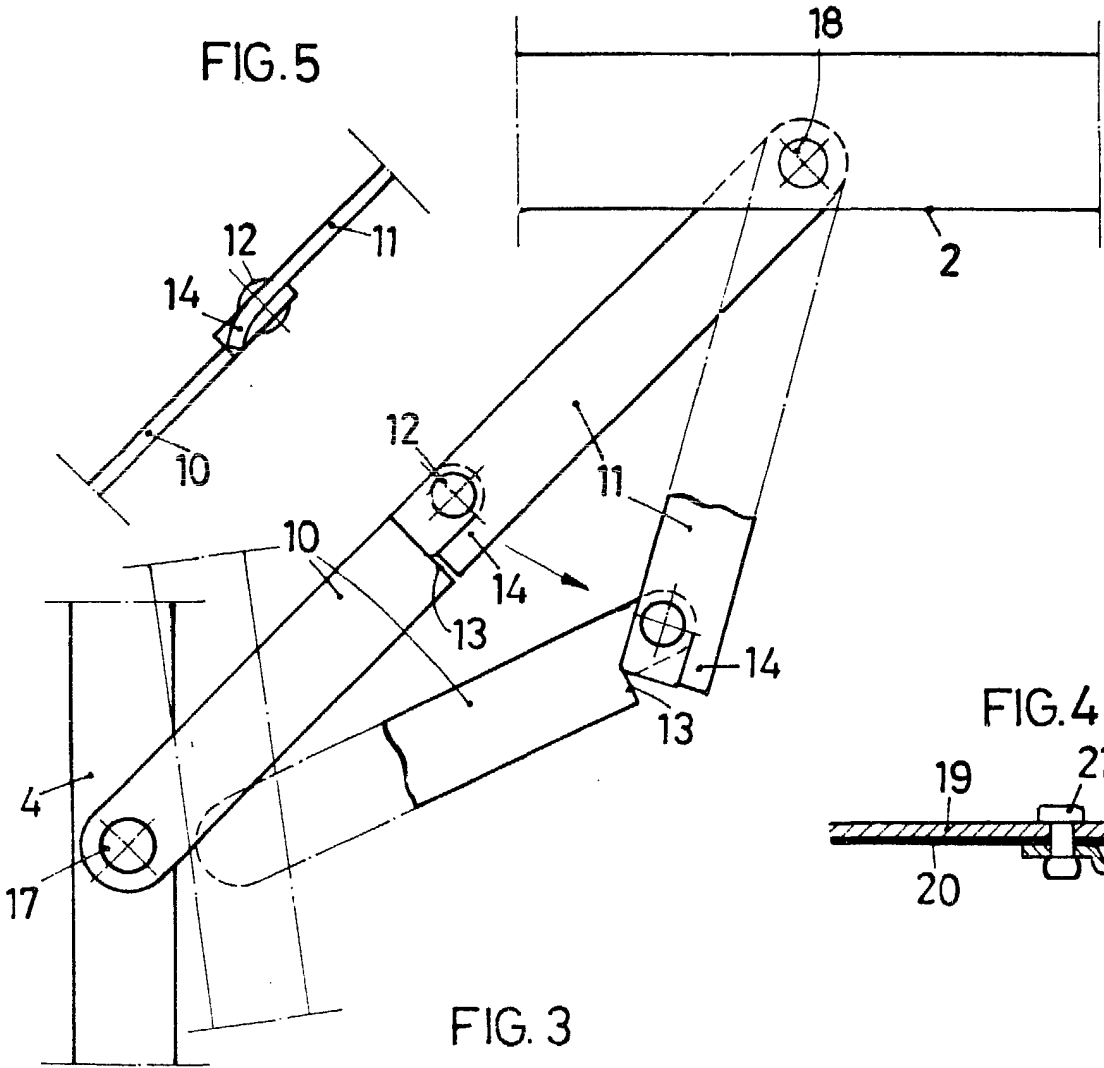


FIG. 4

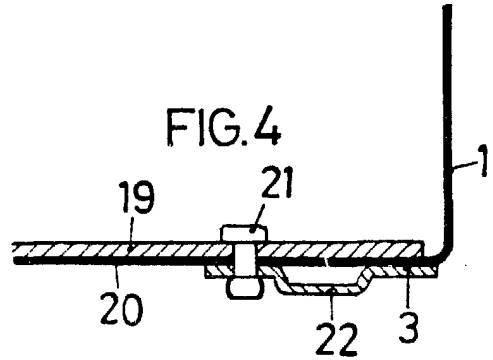
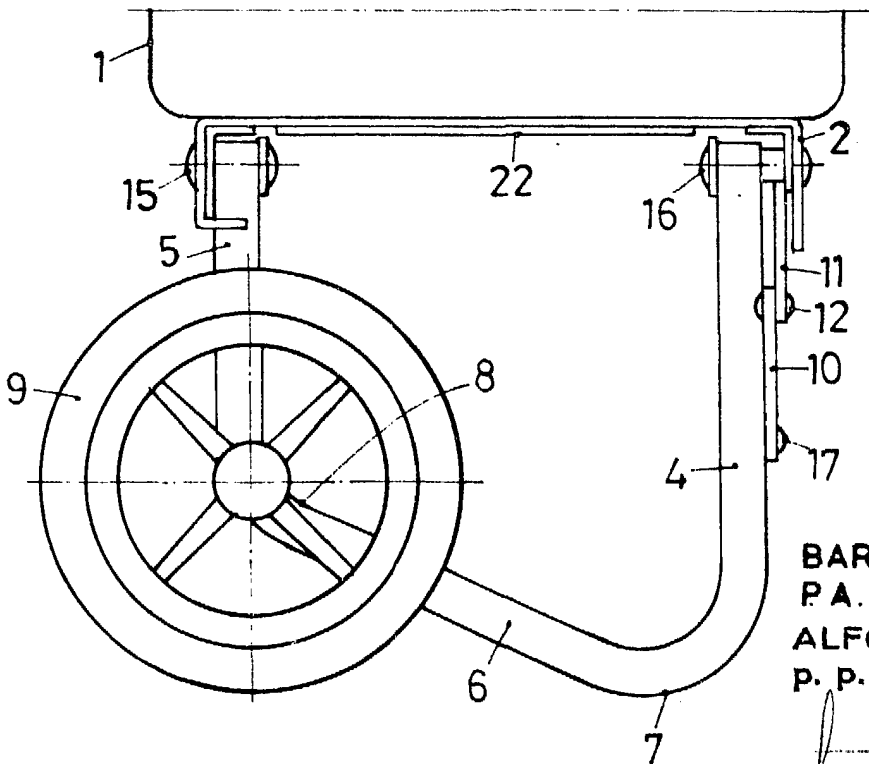


FIG. 3



BARCELONA, - 4 ENE. 1980  
P. A.  
ALFONSO DURÁN  
P. P.

*Alfonso Durán*  
Fdo. Luis A. Durán Moya