



ESPAÑA

(19) ES (21) (22)	(11) NÚMERO 248020	(10) Y
	FECHA DE PRESENTACION 16-1-80	

16 ABR. 1980

MODELO DE UTILIDAD

(30) PRIORIDADES:		
(31) NUMERO	(32) FECHA	(33) PAIS

(47) FECHA DE PUBLICIDAD	(51) CLASIFICACION INTERNACIONAL E 05 C 11 0 Y
--------------------------	---

(54) TITULO DE LA INVENCIÓN "CERROJO PARA PUERTA PERFECCIONADO"
--

(71) SOLICITANTE (S) Don Francisco ALCOCER LLOPIS
--

DOMICILIO DEL SOLICITANTE ALMERIA, Hernán Cortés, 8
--

(72) INVENTOR (ES)

(73) TITULAR (ES) Don Francisco ALCOCER LLOPIS

(74) REPRESENTANTE Don Antonio ARICHA FERNANDEZ
--

El Modelo de Utilidad a que se refiere la presente Memoria, se destina a garantizar la explotación y la propiedad exclusivas, en todo el territorio nacional, de un cerrojo para puerta perfeccionado.

5 El objeto del Modelo se refiere a un cerrojo que, aparte de una muy mejorada estática, presenta indudables ventajas sobre los cerrojos de este tipo que se conocen en el mercado. Entre estas ventajas, conviene destacar que el pasador y su manija de accionamiento son de una sola
10 pieza; que dicho pasador está perfectamente guiado, en beneficio de la suavidad de funcionamiento; y que tanto el soporte del pasador como el cerradero están provistos de una placa semielástica que asienta sobre la superficie de la madera de la puerta y evita que la misma sea deteriorada.
15 da.

Además de esto, la nueva concepción estructural permite suprimir la engorrosa operación del remachado de la manija al pasador una vez que el mismo ha sido introducido en su soporte ya que, el referido pasador de una sola
20 pieza, se obtiene directamente por microfusión o cualquier otra técnica apropiada y puede ser montado con toda facilidad introduciendo la cabecilla de su manija por la parte posterior del aludido soporte. El ser el pasador y la manija de una sola pieza suprimen una de las causas de
25 avería de este tipo de cerrojos, que quedaba inútil y había que sustituir cuando, por causa del uso o por defecto de fabricación, la manija se separaba del pasador.

Para mejor comprensión del objeto y solamente a título de ejemplo, se adjunta una hoja de planos en la que:

30 La fig. 1ª, representa la vista posterior del conjunto del cerrojo según el Modelo.

La fig. 2ª, representa la vista inferior de dicho conjunto.

La fig. 3ª, representa la vista frontal y

35 La fig. 4ª, representa la sección por A-B de la fig. - 1ª.

Según lo diseñado, podemos ver el pasador cilíndrico - 1- formando una sola pieza con su manija de accionamiento -1a- que se proyecta radialmente y que remata en una - 40 cabecilla oblonga -1b-.

El soporte del pasador está constituido por dos piezas la encimera -2- y la placa de asiento -3-, de las que la encimera -2-, que es una placa rectangular con los ángulos redondeados y con un saliente longitudinal hueco -2a- en su zona central formando un puente apto para 45 contener el pasador -1-, que en el montaje se adapta al fondo cilíndrico de dicho puente. Dicho saliente -2a- lleva realizada la ventana superior-lateral -2b- por la que se aso- man al exterior la manija -1a- y la cabecilla -1b- del - 50 aludido pasador -1-. En las cercanías de los ángulos de la placa -2-, van dispuestos los agujeros avellanados -2c-, para los tornillos de fijación, los cuales agujeros son coincidentes con otros -3a- pertenecientes a la placa de asiento -3-, que posee una pestaña perimetral -3b- elevada que determina un cajeado en el que se adapta ajustadamente el perímetro de la encimera -2- enrasando superficies. La zona central de esta placa de asiento está vaciada con una amplia ventana -3c- que determina dos zonas

60 extremas -3d- de cada una de las cuales se eleva un saliente -3e- que entra ajustado en el hueco del saliente -2a- de la encimera -2- y que muestra un entrante curvo superior que se acopla contra la superficie del pasador -1- actuando como retenedor del mismo y sirviéndole de apoyo y guía en sus desplazamientos longitudinales.

65 De manera preferida, la encimera -2- es metálica, mientras que la placa de asiento -3- es de un material plástico apropiado, lo que asegura unos silenciosos desplazamientos del pasador.

70 Con la disposición descrita, el pasador -1- puede ser incorporado a la encimera -2- haciendo pasar, de atrás a delante, su cabecilla -1b- a través de la ventana superior-lateral -2b- y es mantenido en posición de funcionamiento por los salientes -3e- de la placa de asiento -3- una vez que ésta se acopla bajo la dicha encimera -2-. Este montaje se lleva a cabo con toda facilidad adaptando simplemente las tres piezas, sin precisar (como hasta ahora) de ninguna operación de mecanizado, conformado o remachado.

75 De manera semejante, el cerradero -4- consta de los mismos elementos que el soporte del pasador -1-, o sea una placa-puente superior -4a- y una plaqueta de asiento -4b- provista de una pestaña perimetral -4c- que determina el cajeadado en el que se adapta ajustadamente -aquella. Como en el caso anterior, la placa-puente -4a- dispone de agujeros avellanados que coinciden con los -
85 existentes en la plaqueta de asiento -4b- para permitir el paso de los tornillos de fijación.

Son variables las circunstancias de tamaño, forma y material particularmente referidas a cada uno de los elementos que integran el conjunto, en el que podrá ser variado todo aquello que no suponga una alteración de la esencialidad del objeto expuesto en la pasada descripción, la cual deberá ser considerada en su más amplio sentido y no como una limitación de posibilidades de realización.

90

N O T A

95

EN RESUMEN: El Modelo de Utilidad que, por veinte años se solicita para todo el territorio nacional, ha de recaer sobre las siguientes reivindicaciones:

100

1ª.- "CERROJO PARA PUERTA PERFECCIONADO", del tipo que comprende un pasador deslizante en un soporte fijo a la puerta que se acciona manualmente para introducirse en un cerradero fijo al marco, caracterizado por el hecho de que el pasador forma una sola pieza con su manija de accionamiento que se proyecta radialmente y que remata en una cabecilla oblonga.

105

2ª.- "CERROJO PARA PUERTA PERFECCIONADO", según la reivindicación 1ª, caracterizado por el hecho de que el soporte del pasador está constituido por dos piezas, una encimera y una placa de asiento, de las que la encimera es una placa rectangular con ángulos redondeados y con un saliente longitudinal hueco en su zona central formando un puente apto para contener el pasador que, en el montaje, se adapta al fondo cilíndrico de dicho puente, en el que va realizada la ventana superior-lateral por la que asoman al exterior la manija y la cabecilla del pasador.

110

115

3ª.- "CERROJO PARA PUERTA PERFECCIONADO", según las reivindicaciones anteriores, caracterizado por el hecho

de que, los agujeros avellanados que van realizados en las cercanías de los ángulos de la placa encimera, para los -
120 tornillos de fijación, son coincidentes con otros agujeros pertenecientes a la placa de asiento, que posee una pestaña perimetral elevada que determina un cajeadado en el que -
se adapta ajustadamente el perímetro de la placa encimera, enrasando superficies; estando dicha placa de asiento dota
125 da en su zona central de una amplia ventana que determina dos zonas extremas de cada una de las cuales se eleva un saliente que entra ajustado en el hueco del puente de la encimera y que muestra un entrante curvo superior que se acopla contra la superficie del pasador actuando como retenedor del mismo y sirviéndole de apoyo y guía en sus desplazamientos longitudinales.

4a.- "CERROJO PARA FUERTA PERFECCIONADO", según las anteriores reivindicaciones, caracterizado por el hecho de -
que el montaje de las tres piezas se lleva a cabo incorporando el pasador al soporte haciendo pasar, de atrás a de
135 lante, su cabecilla a través de la ventana superior-lateral del puente de la encimera y manteniendo dicho pasador en posición de funcionamiento mediante los salientes de la placa de asiento al ser ésta acoplada bajo la encimera, -
140 con completa ausencia de cualquier operación de mecanizado conformado o remachado.

5a.- "CERROJO PARA FUERTA PERFECCIONADO", según las anteriores reivindicaciones, caracterizado por el hecho de -
que, al igual que el soporte del pasador, el cerradero -
145 consta de una placa-puente superior y de una plaqueta de asiento provista de una pestaña perimetral que determina el cajeadado en el que se adapta ajustadamente aquella, dis-

poniendo ambas piezas de agujeros coincidentes en el montaje para paso de los tornillos de fijación.

150

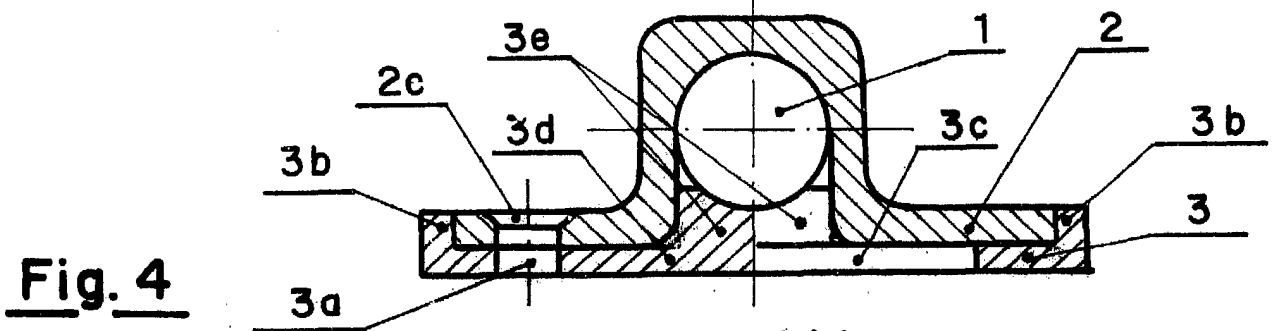
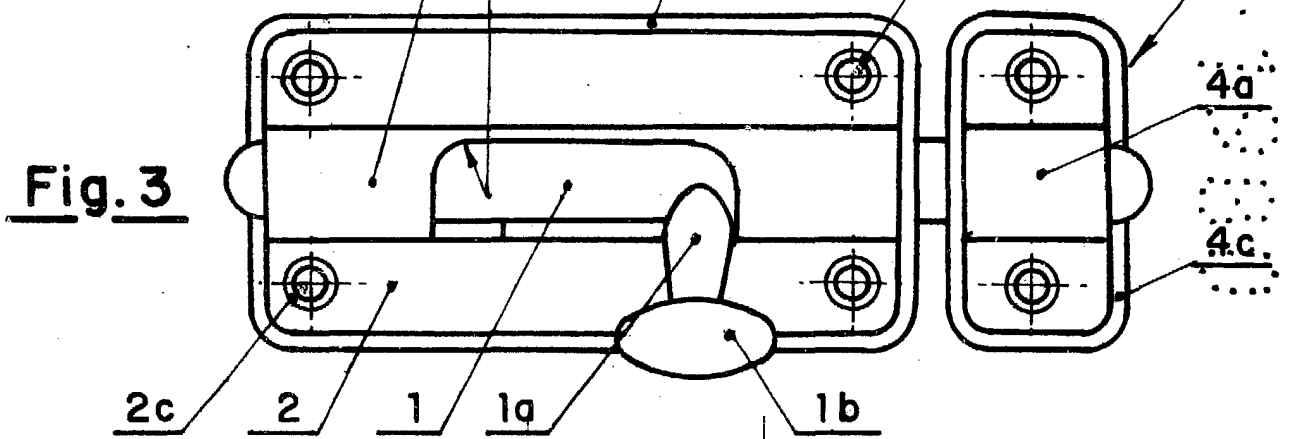
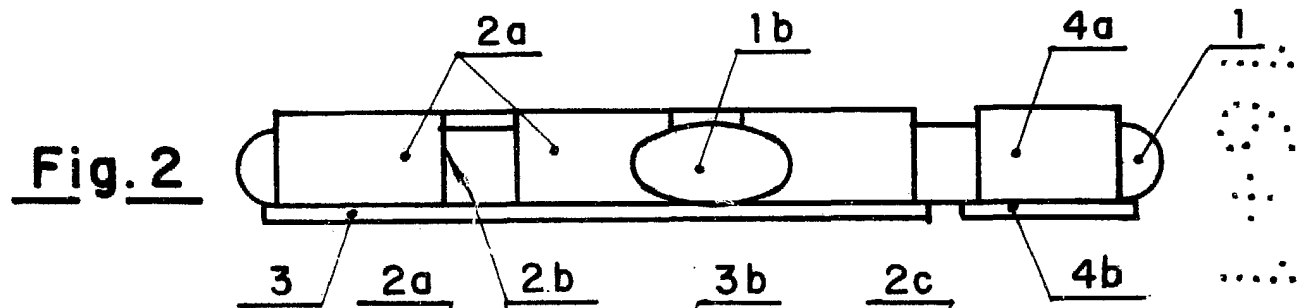
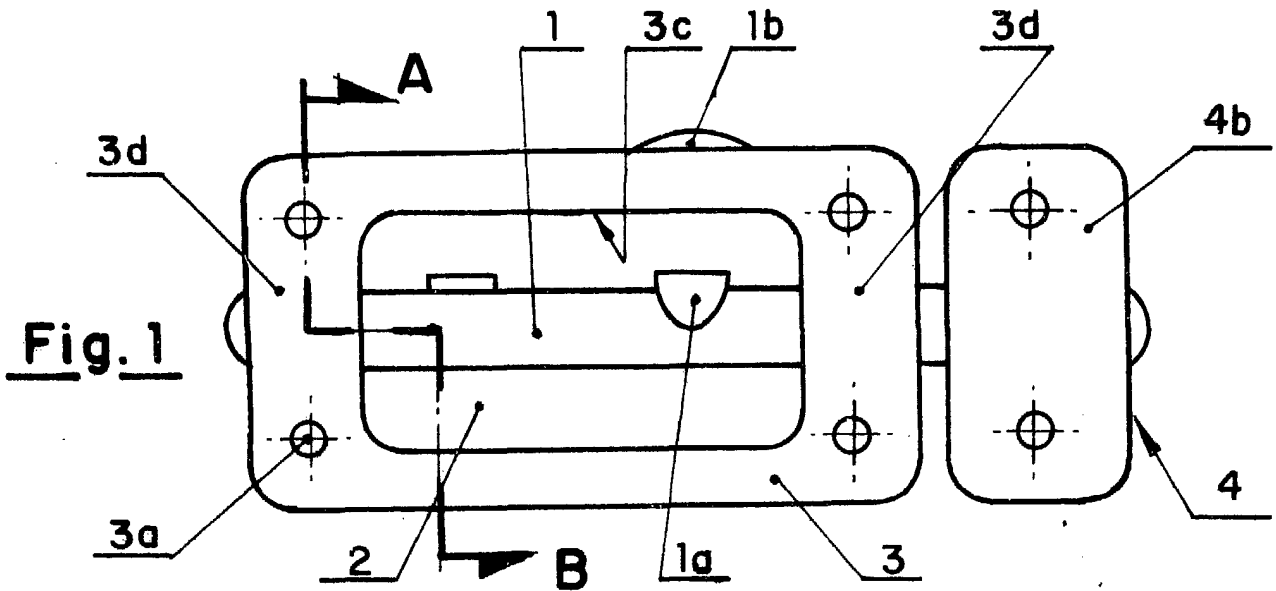
6ª.- "CERROJO PARA PUERTA PERFECCIONADO"

Todo conforme queda expresado en la presente Memoria descriptiva, que consta de siete páginas, escritas a máquina por una sola cara, y dibujos que se acompañan.

Madrid, 16 de enero de 1.980

P.A.,





Madrid a 16 de Enero de 1.980
P.A.