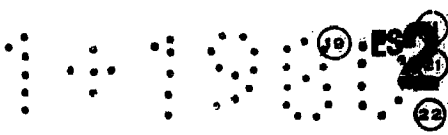




ESPAÑA



NUMERO	47990
FECHA DE PRESENTACION	15 ENE. 1980

Y

MODELO DE UTILIDAD

16 ABR. 1980

30 PRIORIDADES:	31 NUMERO	32 FECHA	33 PAIS
-----------------	-----------	----------	---------

47 FECHA DE PUBLICIDAD	51 CLASIFICACION INTERNACIONAL B 65 G 47/54
------------------------	--

54 TITULO DE LA INVENCION

"DISPOSITIVO CLASIFICADOR DE AZULEJOS MEDIANTE CABEZAS LECTORAS"

71 SOLICITANTE (S)

SERIGRAFIA Y CERAMICA, S.A.

DOMICILIO DEL SOLICITANTE

Carretera Valencia-Barcelona, Km. 63 CASTELLON DE LA PLANA

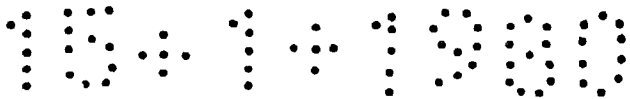
72 INVENTOR (ES)

73 TITULAR (ES)

SERIGRAFIA Y CERAMICA, S.A.

74 REPRESENTANTE

D^{ña} LUISA ISERN CUYAS, Agente Oficial de la Propiedad Industrial.



MEMORIA DESCRIPTIVA

El presente modelo de utilidad se refiere a un dispositivo clasificador de azulejos mediante cabezas lectoras.

5 Mas concretamente, el dispositivo motivo de la invención esta concebido para efectuar la operación cuando los azulejos han salido de la mesa de selección, en la cual un operario los habia señalado con un rotulador especial y en función de su calidad, tonalidad, etc. Asi
10 pues, esta operación sería la de clasificar y agrupar todos los azulejos que el operario ha marcado como de la misma tonalidad, calidad, etc. Logicamente, el dispositivo dispondrá de tantas cabezas lectoras como diferentes señalizaciones pueda hacer el operario.

15 Con el fin de facilitar la explicación se acompaña a la presente memoria descriptiva de una lámina de dibujos en la que se ha representado un caso de realización que se cita a título de ejemplo.

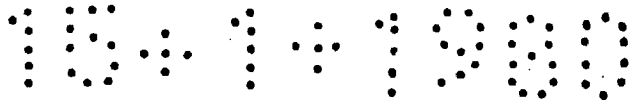
En los dibujos:

20 La figura 1 corresponde a una vista en planta de una cabeza lectora y la captación de un azulejo.

Las figuras 2 y 3 corresponden a un perfil y un alzado respectivamente de lo representado en la figura 1.

25 A la vista de las figuras el funcionamiento sería el siguiente:

El azulejo, procedente de la mesa de selección, discurre a través de unas correas, enfrentadas a las cuales se disponen una serie de cabezas lectoras, de forma
30 que una de ellas captará al azulejo en función de la señalización que ha efectuado el operario. O sea que el número



de cabezas lectoras estará en función de la cantidad de calidades en que se quiere clasificar a los azulejos.

5 En la figura 1 se ha representado al azulejo "A" captado por la cabeza lectora, y al azulejo "B" que al no ser captado por la cabeza lectora representada, continua su recorrido hasta ser captado por la cabeza lectora que corresponda.

10 Entonces el azulejo "A" discurre a través de las correas y cuando llega a la zona de entrada -3-, el micro -2- detecta que hay una pieza, y los sensores -2- detectan si la marca que lleva la pieza corresponde a esa salida, en caso afirmativo accionaría el pistón -4-, desplazando la pieza hasta el tope -6-, la pieza desplazada al pasar al siguiente tramo de correas, al estar éstas más separadas que las anteriores, la pieza se apoya sobre una correa, basculando la pieza y cayendo sobre otro tramo de correas inferiores -5- y situadas transversalmente con respecto a las anteriores, las cuales los llevarían directamente al apilador para su empaquetado y precintado.

20 En caso de que la cabeza lectora leyera que la marca que presenta el azulejo no corresponde a esa salida, el azulejo (representado como "B") continuaría hasta ser captado por la cabeza lectora que le corresponde, tal y como se ha explicado antes.

25 En los dibujos, por -1- se representa el cuadro de mandos.

30 El modelo, dentro de su esencialidad, puede ser llevado a la practica en otras formas de realización que difieran en detalle de la indicada a título de ejemplo en la descripción y a las cuales alcanzará igualmente la protección que se recaba. Podrá pues construirse en cualquier



forma y tamaño, con los materiales más adecuados, por quedar todo ello comprendido en el espíritu de las reivindicaciones.

5

= . =

REIVINDICACIONES

10

Descrito el objeto y utilidad de la presente invención lo que se declara como nuevo y no divulgado en España comprende las siguientes reivindicaciones.

15

20

25

30

1.- Dispositivo clasificador de azulejos mediante cabezas lectoras, caracterizado esencialmente por el hecho de comprender unas correas transportadoras de los azulejos procedentes de la mesa de selección donde previamente han sido señalizados en función de sus características; por preverse en dicho recorrido de las correas unas secciones alineadas que comprenden una zona de entrada y una zona de salida transversal; porque en la zona de entrada existe un micro-sensor que detecta si la señalización o marca de la pieza transportada corresponde a la zona de salida de la sección correspondiente integrada esta salida por unas correas transportadoras transversales a las principales; porque en caso afirmativo, se produce el accionado de un pistón que desplaza lateralmente a la pieza hasta un tope al efecto; y porque el siguiente tramo de correas, alineado con el citado, presenta las correas más separadas, que las del tramo anterior, con lo cual la pieza se apoya únicamente sobre una correa, produciéndose el basculado de la pieza que cae sobre un tramo de correas inferiores, orientadas transversalmente y que integran la mencionada zona de salida.

10.1.1900

2.- Dispositivo clasificador de azulejos, mediante cabezas lectoras.

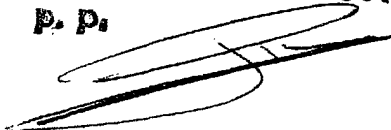
Según se describe y reivindica en la presente memoria descriptiva que consta de 5 hojas foliadas y escritas a máquina por una sola cara.

5

Madrid, a 15 FEB 1900

p.a.

M.^o LUISA ISERN CUYAS
P. P.



mc.



FIG. 3

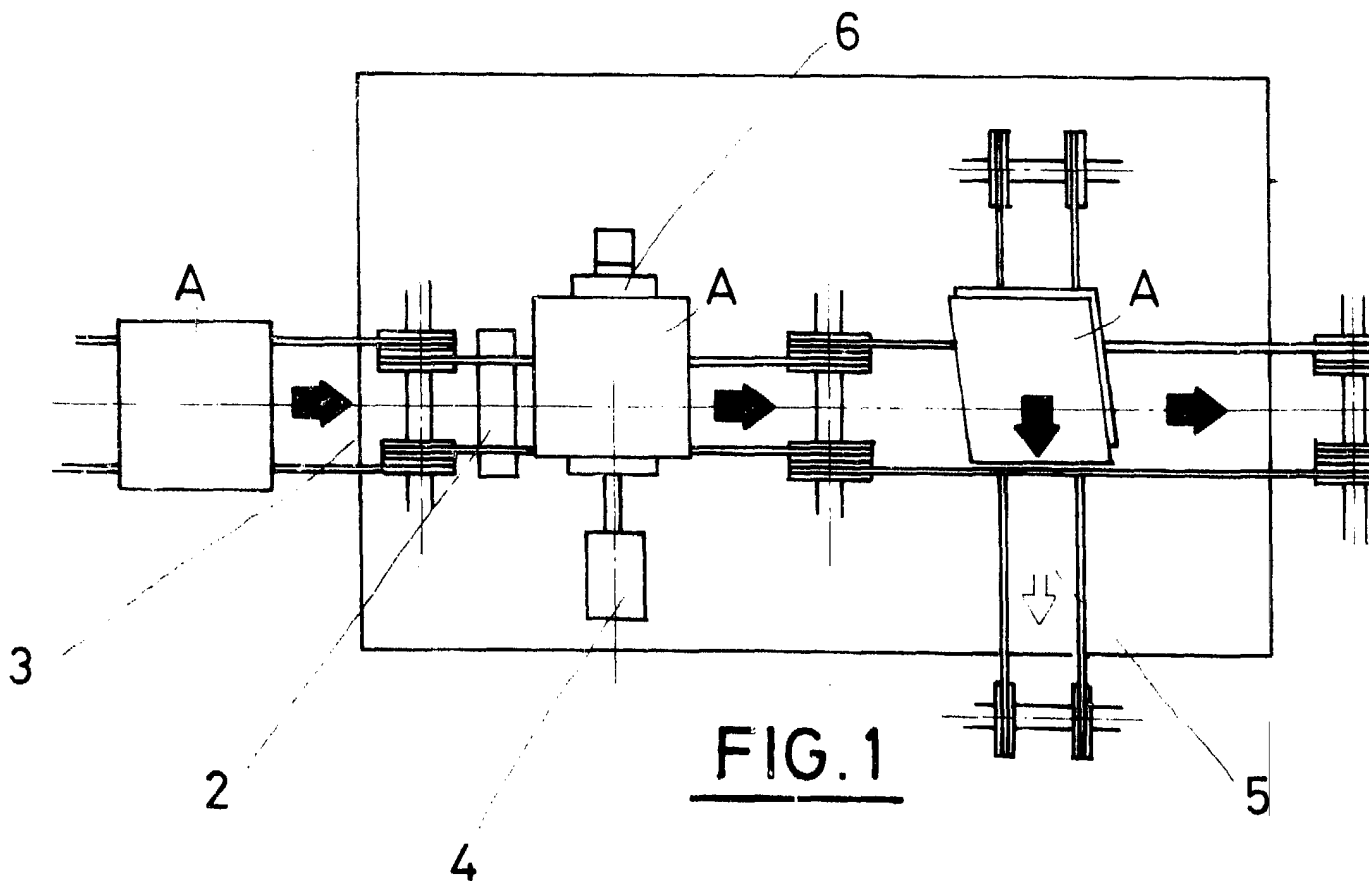
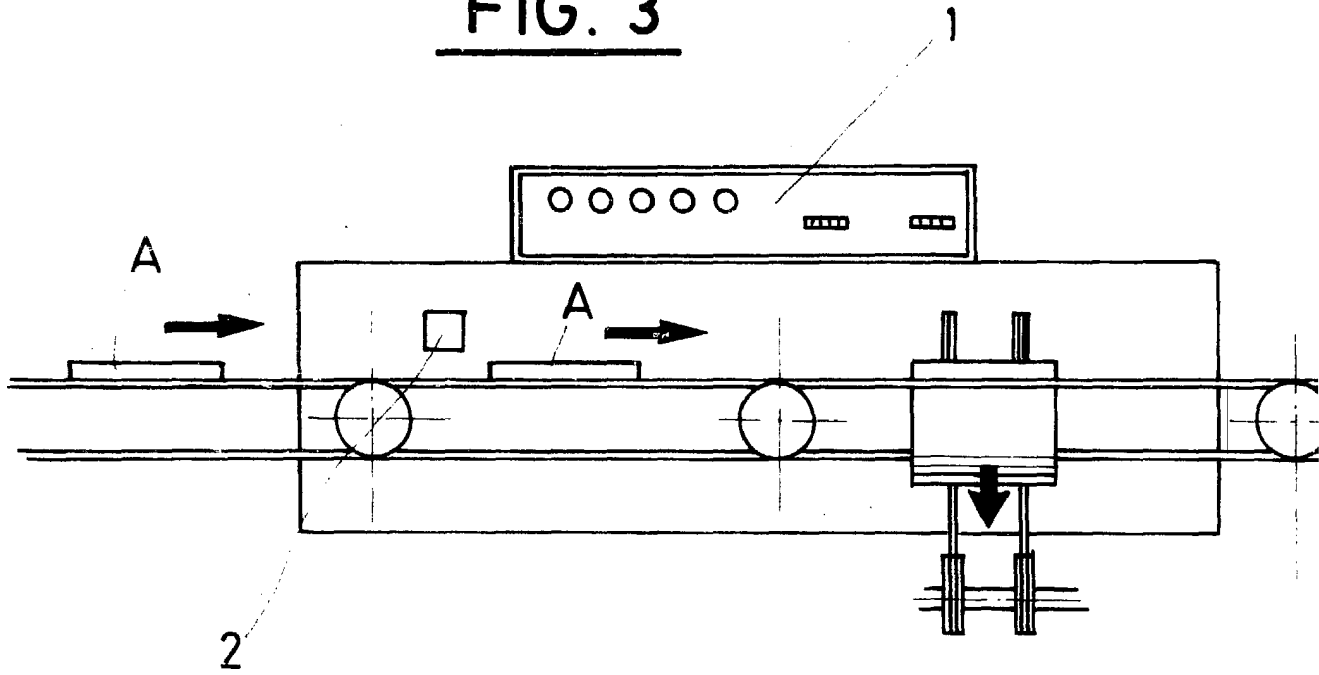


FIG. 1

00000

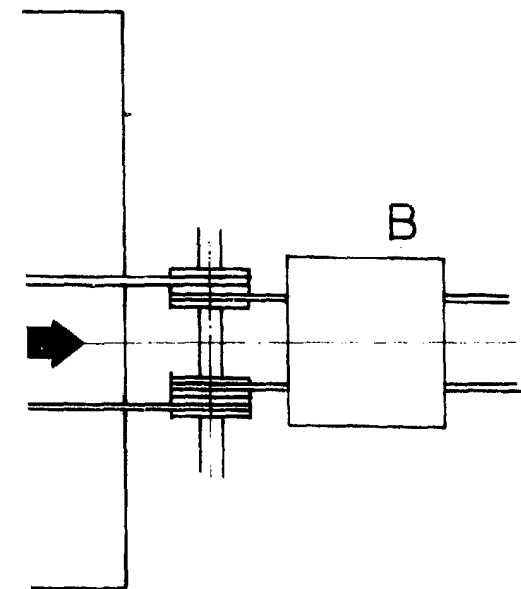
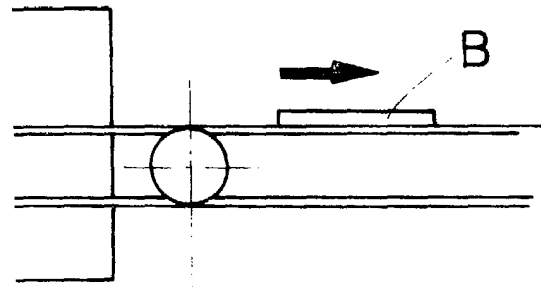
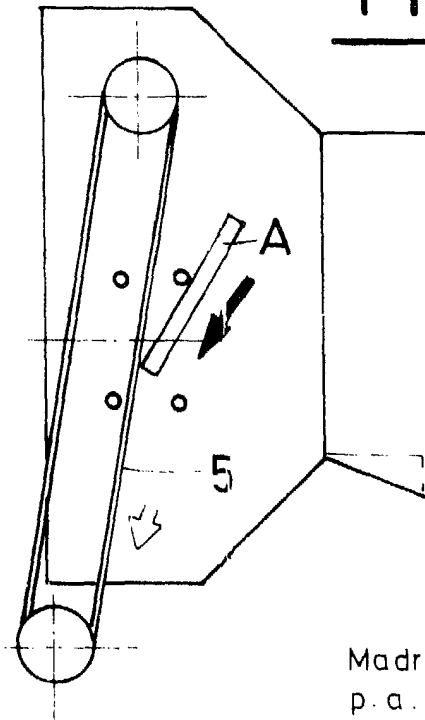


FIG. 2



Madrid, a
p. a.

15 ENE. 1980

M.ª LUISA ISERN CUYAS
p. p.

5