

MINISTERIO DE INDUSTRIA Y ENERGIA

Registro de la Propiedad Industrial



ESPAÑA

MODELO DE UTILIDAD

16 ABR. 1980

ES	247989	(10) Y
(21)		
(22)	FECHA DE PRESENTACION	
	15 ENE. 1980	

(30) PRIORIDADES:	(32) FECHA	(33) PAIS
(31) NUMERO		

(47) FECHA DE PUBLICIDAD	(51) CLASIFICACION INTERNACIONAL
	B65 G 57/11

(54) TITULO DE LA INVENCIÓN

"APILADOR DE AZULEJOS PERFECCIONADO"

(71) SOLICITANTE (S)

SERIGRAFIA Y CERAMICA, S.A.

DOMICILIO DEL SOLICITANTE

Carrt. de Valencia-Barcelona, Km. 63 CASTELLON DE LA PLANA

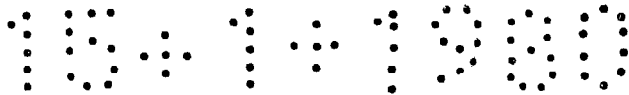
(72) INVENTOR (ES)

(73) TITULAR (ES)

SERIGRAFIA Y CERAMICA, S.A.

(74) REPRESENTANTE

D^a M^a LUISA ISERN CUYAS, Agente Oficial de la Propiedad Industrial.



MEMORIA DESCRIPTIVA

El presente modelo de utilidad se refiere a un apilador de azulejos perfeccionado.

Más concretamente, en la invención se ha ideado un apilador realizado para el apilado de material cerámico, ya sea bizcocho o esmaltado fino, para su posterior paletizado o encajado.

El dispositivo que se preconiza proporciona una perfecta exactitud por presentar dos estaciones suspensoras fijas a cadenas que permiten un apilado perfecto, independientemente del grosor del azulejo.

Su concepción por cadena proporciona un trabajo regular y uniforme, realizándose el apilado por conteo de las piezas, consiguiéndose en ello total seguridad en número constante de piezas en cada pila.

El apilador que se describe ofrece gran versatilidad de usos, puesto que permite después de una selección de bizcocho, hacer pilas para su posterior paletizado o encajado; selección de fino, apilado y encajado en caja abierta; y también integra un "pulmón" de pilas, que permite que un solo operario pueda atender varias unidades.

Con el fin de facilitar la explicación se acompaña a la presente memoria descriptiva de una lámina de dibujos en la que se ha representado un caso de realización que se cita a título de ejemplo.

En los dibujos:

La figura 1, es una vista frontal del apilador, según el modelo.

La figura 2, corresponde a una vista lateral del apilador, según la figura anterior.

Haciendo referencia a las figuras, se aprecia en su realización un apilador de azulejos constituido por unas correas de entradas procedentes de la línea de selección, que van depositando las piezas a apilar sobre una noria -7- constituida por unas cadenas sin fin verticales con dos aletas -12- para cada paquete de azulejos a apilar, y por unas correas de salida de paquete de azulejos. La noria -7- es accionada por el motor-reductor -8-.

5. El funcionamiento sería el siguiente:

Los azulejos procedentes de la línea de selección discurren a través de las correas de entrada -10-, donde el sensor -2- va contando las piezas que se van introduciendo en la noria -7-, y el sensor -3- va dando el paso azulejo por azulejo en dicha noria -7-. Cuando ya ha pasado un número preestablecido de piezas, el sensor -2- pone en funcionamiento la noria hasta depositar el paquete de azulejos sobre la zona de correas de salida -11-, al mismo tiempo se acciona el pistón -6- el cual retiene las piezas procedentes de la línea de selección. Cuando la pila de azulejos está sobre las correas de la zona de salida se acciona el micro -4- que detiene la noria -7-, desbloquea el pistón -6- dejando entrar nuevas piezas y al mismo tiempo acciona las correas de salida -11- mediante el reductor -9-.

En el supuesto de que se completaran o llenaran las correas de salida -11- de pilas de azulejos, actuaría el sensor de seguridad -5- bloqueando la máquina.

El modelo, dentro de su esencialidad podrá ser llevado a la práctica en otras formas de realización que difieran en detalle de la indicada a título de ejemplo en la descripción y a las cuales alcanzará igualmente la protección que se recaba. Podrá, pues, construirse en cualquier forma y tamaño con los materiales más adecuados por quedar todo ello comprendido en el espíritu de las reivindicaciones.

= . =

10.

N O T A

Descrito el objeto del presente invento se declaran como no divulgadas ni practicadas en España las siguientes reivindicaciones.

15. 1.- Apilador de azulejos perfeccionado, caracterizado esencialmente por el hecho de comprender unas correas transportadoras de entrada procedentes de la línea de selección, que van depositando las piezas a apilar sobre una noria constituida por unas cadenas sin fin verticales con dos aletas para sustentación de cada paquete de azulejos a apilar;
20. por comprender unas correas transportadoras de salida de paquetes de azulejos; por preverse en la línea de entrada un sensor que contabiliza las piezas que se van introduciendo en la noria; por preverse otro sensor encargado de dar el paso azulejo por azulejo en dicha
25. noria; porque el sensor de la línea de entrada pone en funcionamiento la noria, al contabilizar un determinado número de piezas, hasta depositar el paquete de azulejos sobre la zona de correas de salida, al mismo tiempo que se acciona un pistón que retiene las piezas procedentes de la línea
30. de selección; porque cuando la pila de azulejos se encuentra sobre las correas de la zona de salida se acciona un

- 5 -

1041:1900

micro para detención de la noria, al tiempo que se des-
bloquea el pistón de la línea de entrada, permitiendo
la entrada de nuevas piezas, y acciona las correas de
salida; y por preverse un sensor de seguridad para bloqueo
de la máquina en el supuesto de que se llenaran las co-
rreas de salida.

2.- Apilador de azulejos perfeccionado.

Según se describe y reivindica en la presente
memoria descriptiva que consta de 5 páginas foliadas y es-
critas a máquina por una sola cara, acompañada de los dibu-
jos reglamentarios.

Madrid, a 15 ENE. 1980

P.a.

BERNARDIN CUYAS
P. P.



154 1 1900

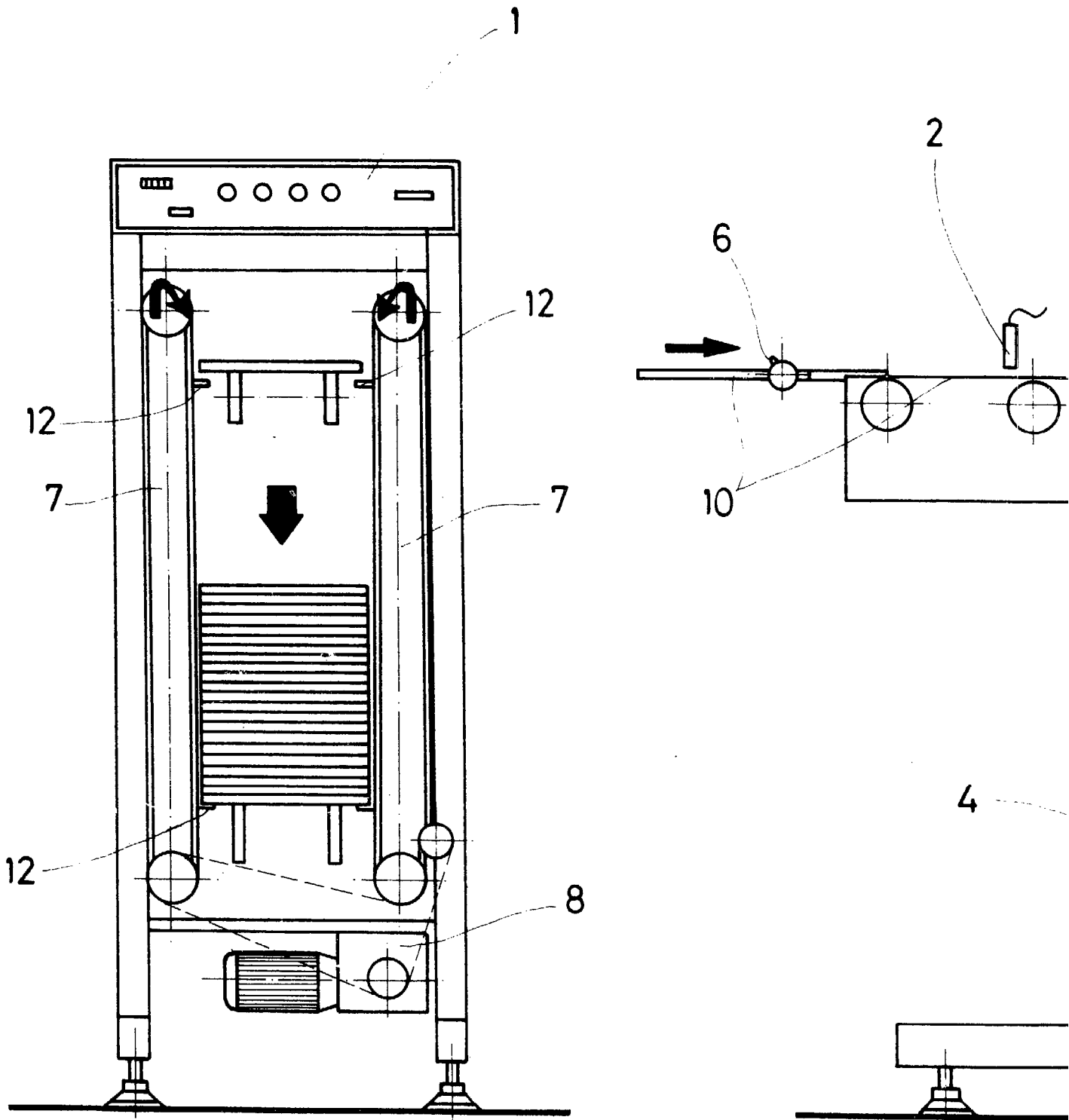


FIG. 1

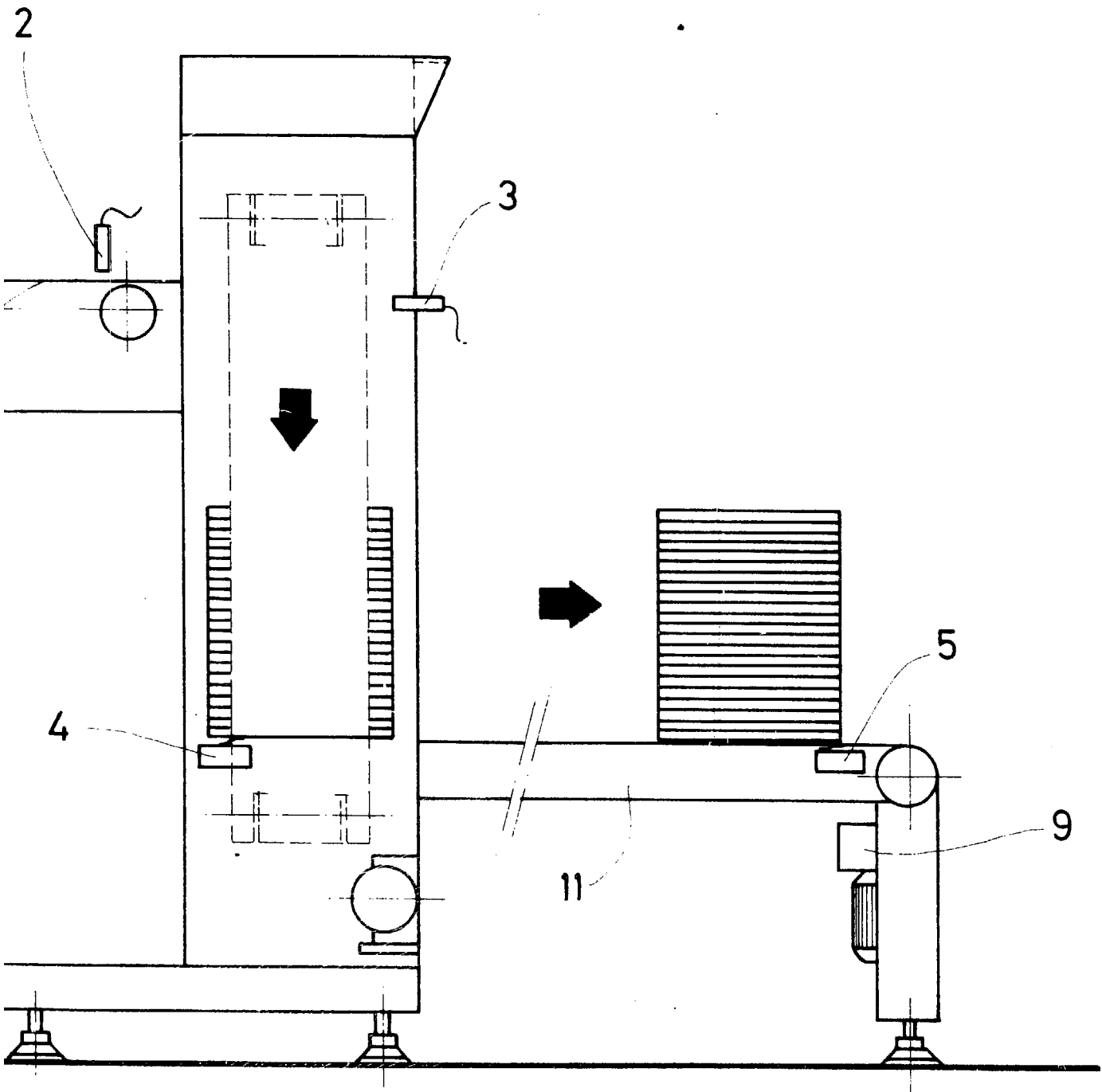
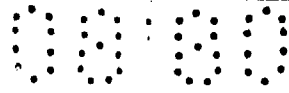


FIG. 2

Madrid, a 15 ENE. 1980

p. a.

M. CORDERO CUYAS

p. p.