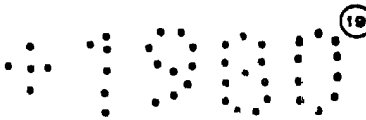


MINISTERIO DE INDUSTRIA Y ENERGIA

Registro de la Propiedad Industrial



ESPAÑA



11	NUMERO	10	Y
12	247988		
	FECHA DE PRESENTACION		
	15 ENE. 1980		

16 ABR. 1980

MODELO DE UTILIDAD

30	PRIORIDADES:	32	FECHA	33	PAIS
31	NUMERO				

47	FECHA DE PUBLICIDAD	51	CLASIFICACION INTERNACIONAL
			B 65 H 11/0

54	TITULO DE LA INVENCIÓN
	"MESA DE SELECCION PARA AZULEJOS"

71	SOLICITANTE (S)
	SERIGRAFIA Y CERAMICA, S.A.

	DOMICILIO DEL SOLICITANTE
	Carretera de Valencia-Barcelona, Km. 63 CASTELLON DE LA PLANA

72	INVENTOR (ES)

73	TITULAR (S)
	SERIGRAFIA Y CERAMICA, S.A.

74	REPRESENTANTE
	D <sup>a</sup> M <sup>a</sup> LUISA ISERN CUYAS, Agente Oficial de la Propiedad Industrial.



### MEMORIA DESCRIPTIVA

El presente modelo de utilidad se refiere a una mesa de selección para azulejos.

5 La presente mesa de selección, está ideada para que de ella salgan los azulejos con una señal de identificación con arreglo a su calidad efectuada por un operario a efectos de que en una posterior fase de trabajo diferentes cabezas lectoras los detecten según la señal efectuada y procedan a su apilación con arreglo a su calidad, que como se  
10 ha dicho está determinada por la señal efectuada por el operario.

La mesa de selección o tapiz, permite gracias a la especial disposición del producto cerámico realizar una selección visual, atendiendo a su tonalidad, control de despuntados, apariencia de superficie, todo ello  
15 con un esfuerzo menor y un mayor rendimiento que con los sistemas tradicionales en línea.

El material que proviene del desencasillado o de un alimentador, es introducido en la mesa por  
20 medio de una horquilla oscilante, componiendo una superficie rectangular con el producto cerámico. Cada vez que entra un grupo de piezas se produce un avance de todo el plano, disponiéndose de unos tiempos de espera con el material detenido entre maniobra y maniobra. Esta disposición permite juzgar visualmente la calidad del producto  
25 en forma conjunta, con lo que se evita la fatiga producida por el sistema tradicional lineal, en el que el ojo está obligado a acomodarse y desacomodarse cada vez que pasa una pieza.

30 Los azulejos son tratados en todos sus movimientos de forma óptima, que en todo el proceso de

10411900

trabajo no hay choques entre ellos y por tanto no hay peligro de despuntado.

Con el fin de facilitar la comprensión de la explicación se acompaña a la presente memoria descriptiva de una lámina de dibujos en la que se ha representado un caso de realización, que se cita a título de ejemplo.

En los dibujos:

10 La figura única, corresponde a una vista en planta de la mesa en la que por 1 se indica el trasladador de entrada; por -2- el trasladador de salida; por -3- el tapiz de hileras de azulejos; por -4- el cuadro de mandos; por -5- -6- -7- -8- y -9- sendos microrruptores; por -10-, unas correas transportadoras; por -11-  
15 unos rodillos motrices; por -12- otra zona de rodillos y por -13- unas correas de salida.

El funcionamiento de la mesa de selección sería el siguiente:

20 Los azulejos procedentes de una máquina descargadora de horno o bien de un alimentador son arrastrados por unas correas -10-, las cuales en la zona de entrada de la mesa de selección conforman una hilera de azulejos. Inferiormente a la hilera conformada se ha dispuesto un dispositivo trasladador -1-, el cual mediante volteo deposita las piezas sobre una zona de rodillos -11- que  
25 se harán motrices y agrupará a las hileras de azulejos sobre una banda formando un tapiz de hileras de azulejos -3-. Es aquí cuando el operario marca los azulejos (con una señal efectuada con un rotulador especial) señalizándolos con arreglo a su calidad.  
30

El tapiz -3- arrastrado por una banda



transportadora, de nuevo va descomponiendo en hileras el tapiz de azulejos, y depositándolas sobre otra zona de rodillos -12-, efectuándose la operación contraria a la entrada de las hileras de azulejos; es decir, el trasladador -2- vuelve a voltear la hielera de azulejos depositándola sobre unas correas de salida -13- continuando hasta su captación por las cabezas lectoras.

La mesa de selección presenta los micros -5- -6- -7- -8- y -9- a efectos de su sincronización y seguridad.

. . .

15

#### REIVINDICACIONES

Descrito el objeto del presente invento se declaran como no divulgadas ni practicadas en España las siguientes reivindicaciones.

20

1.- Mesa de selección para azulejos, caracterizada esencialmente por el hecho de comprender unas correas transportadoras de azulejos las cuales en la zona de entrada de la mesa de selección conforman una hielera de azulejos; por preverse inferiormente a dicha hielera, un dispositivo trasladador, el cual mediante volteo deposita las piezas sobre una zona de rodillos que se haran motrices y agruparan a las hileras de azulejos sobre una banda transportadora formando un tapiz de hileras de azulejos, que facilita su señalizado con arreglo a su calidad; porque la banda transportadora va descomponiendo en hileras el tapiz de azulejos, y depositándolas sobre otra zona

30

15.1.1980

de rodillos, para que a través de dispositivo de volteo trasladador se situen las hileras de azulejos sobre las correas de salida.

2.- Mesa de selección para azulejos.

Según se describe y reivindica en la presente memoria descriptiva que consta de 5 hojas foliadas y escritas a máquina por una sola cara.

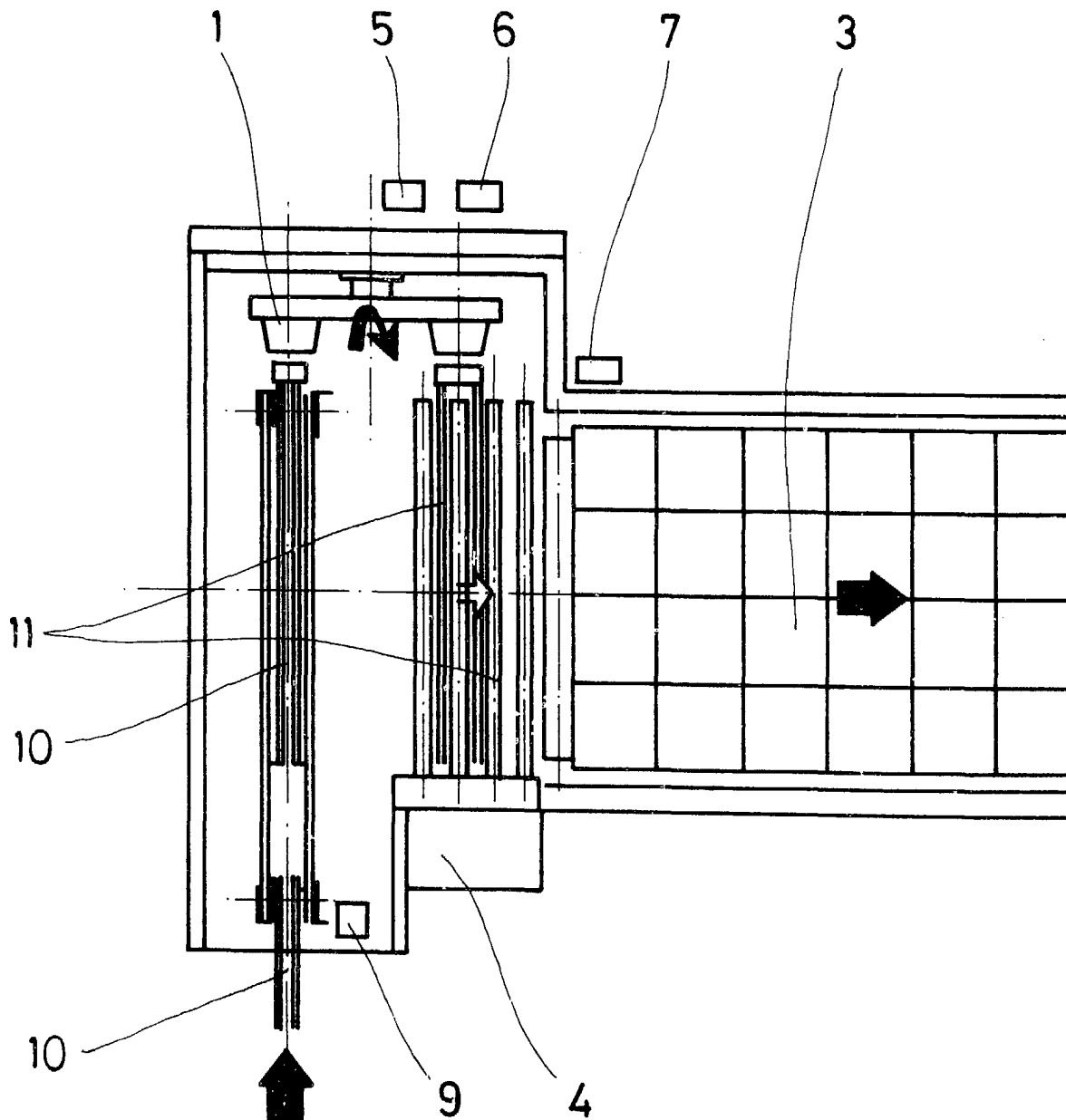
Madrid, a 15 ENE. 1980  
p.a.

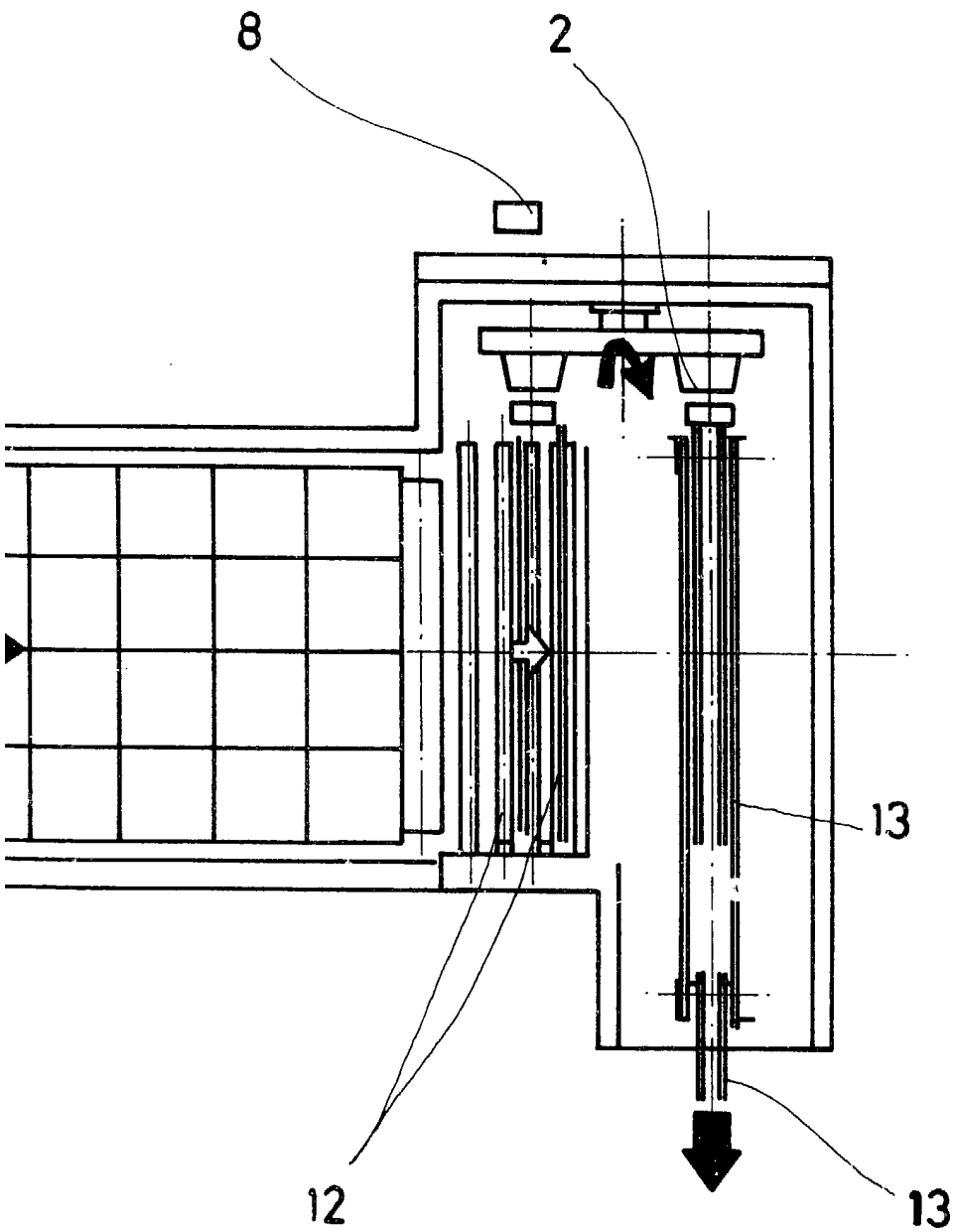
M.<sup>o</sup> LUISA ISERN CUYAS  
p. p.



mc.

1980





Madrid, a 15 de Mayo 1980

p. a.

M.<sup>a</sup> LUISA GILN CUYAS  
p. p.