

AÑO 1.959

Expediente núm.



# REGISTRO DE LA PROPIEDAD INDUSTRIAL

**PATENTE DE INVENCIÓN**

24-1959  
247922

## MEMORIA DESCRIPTIVA

que se acompaña a la solicitud de

una **PATENTE DE INVENCIÓN** por **VEINTE** años, en España

a favor de

D. Alfonso Pinto Zapatero, de nacionalidad  
española domiciliado en MADRID  
calle de Abtao núm. 26

por:

SISTEMA, CON PIEZAS O ELEMENTOS MODULADOS, PARA LA  
CONSTRUCCIÓN DE MUEBLES FACILMENTE DESMONTABLES"

Nº 13155

Agente Sr. FERNANDEZ CANDELAS, Carlos

247922

14 MAR 1922  
5 CENTIMOS

MEMORIA DESCRIPTIVA  
de una  
PATENTE DE INVENCION  
para:

"SISTEMA, CON PIEZAS O ELEMENTOS MODULADOS, PARA LA  
CONSTRUCCION DE MUEBLES FACILMENTE DESMONTABLES".

Cuyo registro se solicita por VEINTE AÑOS para España y sus Posesiones, a nombre y favor de D. Alfonso Pinto Zapatero, de nacionalidad española, residente en Madrid, calle Abtao, 26.

5 La presente patente de invención, como se deduce de su enunciado, se contrae a un sistema para construir muebles funcionales, el cual comprende una serie de elementos o piezas moduladas que permiten un sencillo ensamblaje y, por ende, un fácil montaje y desmontaje de los muebles.

10 Las especiales características del sistema, le hacen sumamente práctico para resolver incontables problemas derivados del actual "modus vivendi", puesto que permite a cualquier persona, sin el auxilio de personal especializado, improvisar muebles para adaptarlos al espacio disponible, es decir, de acuerdo con las proporciones de la habitación o aposento que se haya de ocupar. El simple hecho de que puedan montarse los muebles acoplándolos al medio, es decir, sin que sea el medio el que  
15 haya de supeditarse a la estructura o tamaño de los muebles, es ya de por sí una gran ventaja, máxime en estos



tiempos en que se lucha con las medidas en exceso reducidas de las viviendas modernas.

20 Aunque el sistema está tan ingeniosamente concebido que permite el armado de muebles de los más diversos tipos, la construcción más indicada es la de estanterías y librerías, puesto que es esta clase de mobiliario la que mejor se presta a las peculiaridades de las diver-

25 sas piezas y elementos modulados que le componen.

Todos estos elementos son desmontables, de fácil uso y acoplamiento a las distintas necesidades para las que se han creado y de transportabilidad todavía más fácil una vez desmontados, puesto que su volumen resulta así reducidísimo.

30

Esencialmente, el sistema comprende unos paneles o tableros corrientes de madera, algunos de ellos parcialmente ranurados, unos cuadrillos, también de madera e igualmente ranurados algunos para el alojamiento y ensam-

35 blaje de los paneles, y unas piezas de enlace que son las determinantes de la necesaria relación que se ha de establecer entre las diferentes piezas de madera.

Estas piezas de enlace, de naturaleza metálica, están constituidas a manera de manguitos rectangulares, huecos y de sección cuadrada, con taladros o perforaciones transversales abiertas en su estructura, habiéndose previsto hasta tres tipos de estas piezas con diferente configuración: una lateral para extremos, abierta por uno de sus lados y cerrada por el opuesto, en el que lleva practicado un taladro perpendicular a su estructura; otra

40 intermedia abierta por ambos lados y con un taladro asimismo perpendicular previsto en su punto medio; y una

45 tercera acodada para vértices y esquinas, que presenta forma de ángulo con sus extremos abiertos y dotada de un



50

taladro de conformación idéntica a los anteriores dispuesto en la confluencia de los dos brazos o vértices propiamente dichos.

55

Para mejor comprensión de cuanto antecede, y a título ejemplario, en los adjuntos gráficos se ilustra una forma de realización práctica del invento:

60

En la fig. 1ª, que reproduce una planificación de conjunto del sistema, vemos la pieza de enlace para vértices y esquinas (A), la pieza lateral para extremos (B), la intermedia (C), los cuadradillos de madera (D) y (E), estos últimos ranurados para facilitar el ensamblaje de los paneles, y los tableros o paneles (F).

65

Con el número (1) se señalan los taladros transversales abiertos en las piezas de enlace y con el número (2) las ranuras parciales previstas en algunos de los tableros o paneles (F).

70

La fig. 2ª no es sino una vista en planta de las piezas de enlace (A), (B) y (C), la cual permite apreciar con mayor detalle la conformación o estructura que marca la diferencia de configuración de estas piezas.

75

Contemplando estas figuras, fácilmente se deduce la funcionalidad del sistema, puesto que para montar los muebles que se hayan de improvisar bastará con escoger los cuadradillos y paneles precisos al tipo de mueble que se desee, así como las piezas de enlace necesarias de acuerdo con los elementos de madera a ensamblar. Naturalmente, al efecto, los cuadradillos se mecanizarán precisamente en diferentes longitudes.

80

Para el armado, una vez disponiendo de los módulos precisos, se embutirán los extremos de los cuadradillos (D) en las perforaciones o huecos de las piezas de enlace, pasándose otros por los taladros abiertos en las mismas



85

piezas y utilizándose estas piezas con las conformaciones apropiadas a los planos, ángulos o superficies que hayan de determinar y completándose el conjunto con los paneles también necesarios, que se establecerán alojados en cuadradillos de los especialmente ranurados para hacer factible este ensamblaje.

90

Como es de comprender, multiplicando el número de piezas, tableros y cuadradillos, podrán prolongarse las estanterías o mobiliario realizado con nuevos alzados hasta un límite que sólo determinarán las proporciones de la habitación en que se opere, pero siempre dentro de una línea moderna, de gran solidez y estrictamente funcional.

95

Lo dicho es fiel reflejo de la invención, debiendo considerarse en sentido amplio, nunca en forma limitativa, reservándose el peticionario cuantos derechos le confiere la vigente Ley de Propiedad Industrial, muy especialmente el de obtener sucesivos certificados de adición por los perfeccionamientos o mejoras que la práctica pueda aconsejarle.

100

#### REIVINDICACIONES

Se reivindican a nombre y favor de D. Alfonso Pinto Zapatero, de nacionalidad española, los términos siguientes:

105

1º.- Sistema, con piezas o elementos modulados, para la construcción de muebles fácilmente desmontables, caracterizado por comprender unos paneles o tableros corrientes de madera, algunos de ellos parcialmente ranurados, unos cuadradillos, también de madera e igualmente ranurados algunos para el alojamiento y ensamblaje de los paneles, y unas piezas de enlace que son las determinantes de la necesaria relación a establecer entre los diversos cuerpos de madera, cuyas piezas, de naturaleza metálica, se cons-

110

247922

04 MAR



115

120

125

tituyen a manera de manguitos rectangulares, huecos y de sección cuadrada, con taladros o perforaciones transversales abiertas en su estructura, habiéndose previsto hasta tres tipos de estas piezas de enlace con diferente configuración: una lateral para extremos, abierta por uno de sus lados y cerrada por el opuesto, en el que lleva practicado un taladro perpendicular a su estructura, otra intermedia, abierta por ambos lados y con un taladro igualmente perpendicular previsto en su punto medio, y una tercera acodada, para vértices y esquinas, que presenta forma de ángulo con sus extremos abiertos y dotada de un taladro de conformación idéntica a los anteriores dispuesto en la confluencia de los dos brazos o vértice del ángulo propiamente dicho.

130

2º.- SISTEMA, CON PIEZAS O ELEMENTOS MODULADOS, PARA LA CONSTRUCCION DE MUEBLES FACILMENTE DESMONTABLES.

Todo conforme queda descrito en la presente Memoria, que consta de CINCO HOJAS, mecanografiadas por una sola cara, foliadas y dibujos que se acompañan.

Madrid, 4 Marzo de 1.959

*Carlos Juncos*

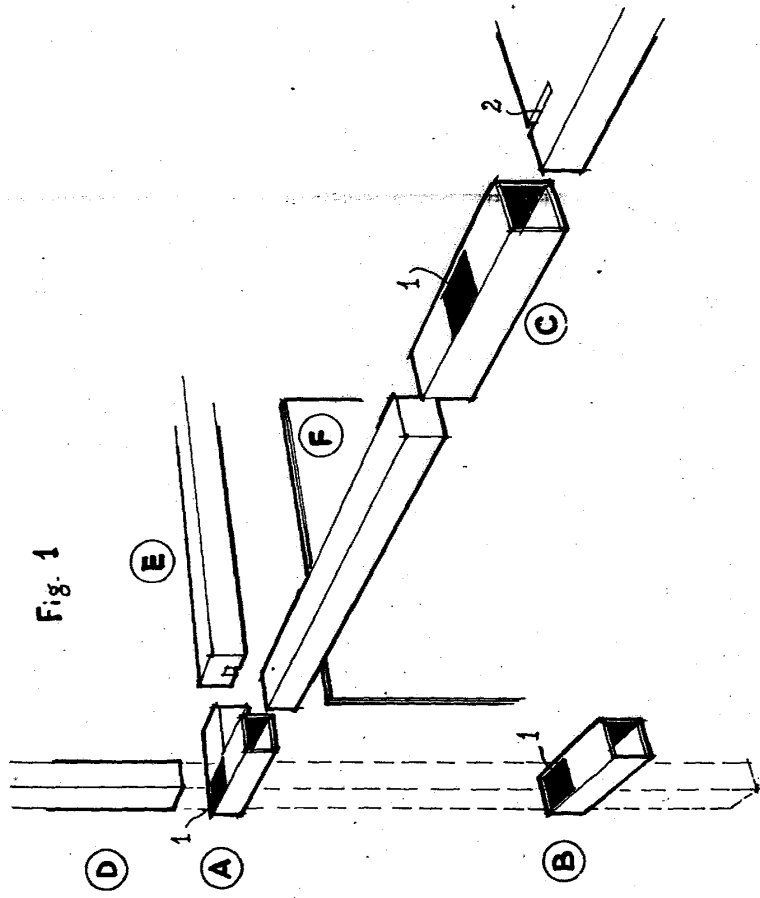
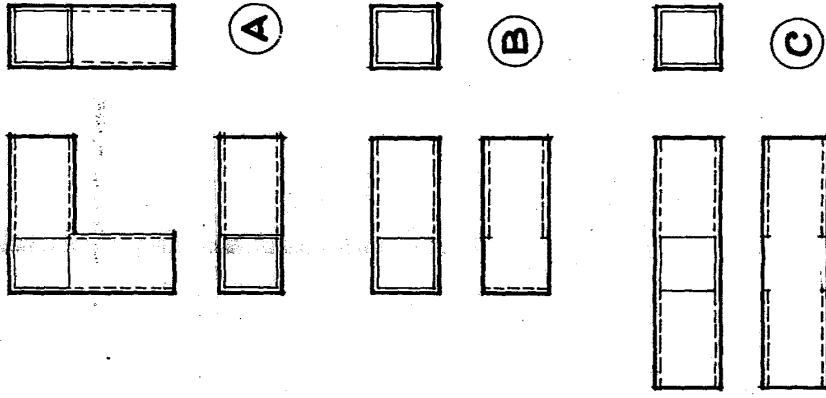


Fig. 2



Madrid, 24 MAR 1980

*Carapalacios*

Escala Variable