



ESPAÑA

(10) ES	(11) NUMERO	(10) Y
(21)	247516	
(22)	FECHA DE PRESENTACION	
	17 DIC. 1979	

1 ABR. 1980

MODELO DE UTILIDAD

(30) PRIORIDADES:	(32) FECHA	(33) PAIS
(31) NUMERO		

(47) FECHA DE PUBLICIDAD	(51) CLASIFICACION INTERNACIONAL
	B 65 D 25/10

(54) TITULO DE LA INVENCIÓN
EXHIBIDOR EXPENDEDOR

(71) SOLICITANTE (ES)
MIRALLES CARTONAJES, S.A.

DOMICILIO DEL SOLICITANTE
Riera de Horta, 2 BARCELONA-27

(72) INVENTOR (ES)

(73) TITULAR (ES)

(74) REPRESENTANTE
D. Pedro SUGRAÑES MOLINE Agte. Of. Prop. Ind.

MEMORIA DESCRIPTIVA

El presente Modelo de Utilidad se refiere a un exhibidor expendedor de objetos de relativamente poco peso y tamaño, que se distingue de otros conocidos por su peculiar forma y modo de relacionarse entre sí las diversas partes que lo componen para determinar su estructura.

De un modo especial, constituyen ventajas muy notables del Modelo de Utilidad que nos ocupa su simple pero efectiva constitución que permite, en primer lugar, almacenar gran cantidad de ellos ocupando un volumen muy reducido, y en segundo lugar, realizar el desplegado y armado de todas sus partes, para su colocación en el lugar elegido de utilización, con extraordinaria facilidad, tanto por los medios que ofrece como por la sencillez de las operaciones que exige el montaje.

Caracteriza esencialmente a este exhibidor expendedor el hecho de estar formado por una sola pieza constituida por un panel de material semirigido, preferentemente cartón ondulado, de forma sensiblemente rectangular, en el que están definidas mediante cuatro líneas de doblez paralelas entre sí, cuatro bandas de anchuras alternadamente iguales y una quinta y última banda notablemente más estrecha constitutiva de una pestaña para su unión con el borde exterior de la banda más alejada, cuales cuatro bandas se prolongan inferiormente en correspondientes aletas con la

intermediación de respectivas líneas de dobladura.

El establecimiento de la unión de la pestaña da lugar a la conformación de las caras laterales de un cuerpo sensiblemente paralelepípedo, cuya base se obtiene trabando entre sí las cuatro aletas antes citadas.

Se caracteriza además este exhibidor expendedor por presentar sobre una de las bandas de su panel constitutivo una o más cortaduras centradas y paralelas a la línea de dobléz de la aleta inferior, y sobre las otras tres bandas situadas a continuación dos o más series de líneas de cortadura y dobléz, simétricas respecto a un eje virtual central coincidente con la paralela media a los bordes laterales de la banda central, definidoras cada una de una correspondiente zona plana de contorno exagonal, tres de cuyos lados son líneas de dobléz mientras los otros tres son de cortadura, yendo definidas en la parte central de las zonas hexagonales dos líneas de dobléz iguales y simétricas respecto al eje virtual antes citado que arrancan de los extremos de su lado central de dobléz y convergen en el centro del lado central de cortadura, prolongándose este, en las zonas exagonales situadas en segundo y sucesivos niveles respecto de la base, en una pestaña formada por un correspondiente dobléz.

Mediante el abatimiento de la zona exagonal más próxima a la base alrededor de su línea de dobléz central

y hacia el interior del cuerpo paralelepédico, pasa a apoyar su borde interno opuesto, o sea el lado central de cortadura, sobre la base, determinando así una bandeja apta para recibir los objetos a exhibir y/o expender.

5 Y las restantes zonas exagonales, o sea las situadas en segundo y sucesivos niveles respecto de la base, asimismo por abatimiento hacia el interior del cuerpo paralelepédico se convierten en bandejas semejantes para lo cual alojan la pestaña del exagono en el interior de la correspondiente cortadura de la banda opuesta, situada para 10 ello a conveniente altura de la base. Es asimismo notable que la estructura parcial específicamente correspondiente a cada bandeja queda fuertemente sostenida por los dobles refuerzos triangulares laterales constituidos por las partes triangulares de cada zona exagonal situadas fuera de 15 la banda central, que se superponen.

Se comprende, que la estructura descrita es especialmente idónea para las finalidades indicadas, que son: aptitud para recibir los objetos a contener, resistencia, 20 facilidad de montaje, y desde el punto de vista industrial, extraordinaria ventaja de fabricación en una sola fase de troquelado.

La hoja de dibujos que acompaña a la presente memoria ilustra a simple título de ejemplo no limitativo el exhibidor expendedor que nos ocupa, mostrándole: 25

Figura 1, en una vista de su desarrollo plano.

Figura 2, en una vista en perspectiva que ilustra su aspecto una vez montado.

Figura 3, en una vista en sección longitudinal central.

5 Y, figura 4, según un detalle, también en sección, y a mayor escala.

Tal como se puede comprobar en las figuras precedentemente descritas, el exhibidor expendedor está esencialmente formado por una sola pieza cuyo desarrollo plano es el de la figura 1, en el que se aprecian las cuatro líneas de doblez 1 determinativas de las cuatro bandas 2, 2', 3 y 3' de anchuras alternativamente iguales y de una pestaña 4 destinada a ser unida mediante cualquier procedimiento de uso común con el borde exterior de la banda 3' al objeto de conformar las caras laterales de un cuerpo sensiblemente paralelepípedo.

La línea de trazos 5-5' es la línea de dobladura que juntamente con la de troquel de idénticos extremos determinan las cuatro aletas 6 cuya recíproca trabazón forma la base del exhibidor expendedor. En la banda 2 puede verse la cortadura 7 centrada y paralela a la línea básica 5-5' que servirá de apoyo a la única bandeja superior BS. A este respecto se hace notar que el exhibidor expendedor según este ejemplo, comporta únicamente dos bandejas: la bandeja de base BB, y una sola bandeja situada por encima de ella que es la bandeja superior BS. Naturalmente, con el

adecuado dimensionado puede preverse mayor número de bandejas sin más límite que el determinado por el tamaño máximo de la plancha de cartón admitido por la máquina de troquelar.

5 En las bandas 3, 2' y 3' pueden verse las dos series de líneas de cortadura y de doblez con su eje de simetría común 8-8' coincidente a su vez con la paralela media de los bordes de la banda central 2' determinativas de las zonas exagonales 11 y 12. De estas líneas son de 10 doblez las 9-9' en ambas zonas 11 y 12, para su abatimiento. La línea de doblez 10-10' paralela a la línea 9-9', es definidora de la pestaña 12' que ha de insertarse en la cortadura 7.

15 Las dos líneas 17 de cada zona 11 y 12, son de doblez auxiliar para facilitar el despliegue de las bandejas.

20 Las partes triangulares 13 y 14 de las zonas exagonales son las que, al proceder al montaje, quedan perpendiculares al plano de la bandeja 15 y 16 comunicándoles gran resistencia en sus bordes laterales.

25 Es importante señalar, tal como se indica en la figura 2, la posibilidad de disponer más de dos bandejas, con sólo reproducir repetidamente la zona exagonal 12 provista de correspondiente pestaña 12', con sus cortes y pliegues, y también la correspondiente cortadura 7 de la banda opuesta para permitir su apoyo. Evidentemente esta estruc-

tura múltiple exige un panel o plancha de cartón de mayores dimensiones.

Tambien es de destacar que el presente Modelo de Utilidad es susceptible de completarse con paneles suplementarios, preferentemente del mismo material, que unidos por una pestaña al borde superior de la zona 2 pueden adoptar la función de tapa superior y frontal de exhibidor, o bien de visera o dosel sobre la bandeja superior.....

En la ejecución práctica del objeto del presente Modelo de Utilidad, podrán variar todos cuantos detalles no afecten, cambiándola o modificándola, a su propia esencialidad.



REIVINDICACIONES

Se reivindica como objeto del presente Modelo de Utilidad:

1º.- Exhibidor expendedor, que se caracteriza esencialmente por el hecho de estar constituido por una sola pieza que es un panel o plancha de material semi-rígido, preferentemente cartón ondulado, de forma sensiblemente rectangular, en el que están definidas mediante cuatro líneas de doblez paralelas entre sí, cuatro bandas de anchuras alternadamente iguales y una quinta y última banda notablemente más estrecha constitutiva de una pestaña para su unión con el borde exterior de la banda más alejada, cuales cuatro bandas se prolongan inferiormente en correspondientes aletas con la intermediación de respectivas líneas de dobladura, concurriendo además la característica circunstancia de que el panel presenta sobre una de las referidas bandas una o más cortaduras centradas y paralelas a la línea de doblez de la aleta inferior, y sobre las otras tres bandas situadas a continuación dos o más series de líneas de cortaduras y de doblez, simétricas respecto a un eje virtual central coincidente con la paralela media a los bordes laterales de la banda central, definidoras cada una de una correspondiente zona plana de contorno exagonal, tres de cuyos lados son líneas de doblez siendo las otras tres líneas de cortadura, yendo definidas en la parte central

de las zonas exagonales dos lineas de doblez iguales y simétricas respecto al eje virtual antes citado que arrancan de los extremos de su lado central de doblez y convergen en el centro del lado central de cortadura, prolongándose este, en las zonas exagonales situadas en segundo y sucesivos niveles respecto de la base, en una pestaña formada por un correspondiente doblez.

2º.- Exhibidor expendedor según la reivindicación

1) que se caracteriza esencialmente por el hecho de que su montaje se establece procediendo a unir la banda más estrecha de las cinco que tiene el panel, o pestaña de unión, con el borde exterior de la banda más alejada conformando las cuatro caras laterales de un cuerpo sensiblemente paralelepípedo cuya base se obtiene por reciproca trabazón de las cuatro aletas referidas y procediendo seguidamente a abatir hacia el interior del cuerpo paralelepípedo todas las zonas exagonales de modo que se convierten cada una de ellas en correspondientes bandejas que establecen su apoyo alojando la pestaña del exagono en el interior de la correspondiente cortadura de la banda opuesta, excepto la bandeja más inferior que se monta apoyando su borde interno, o sea el lado central de cortadura sobre la base.

3º.- EXHIBIDOR EXPENDEDOR

Consta la presente memoria de ocho hojas foliadas y mecanografiadas por una sola cara acompañadas de una hoja de dibujos.

Madrid, 17 DIC. 1979

MIRALLES CARTONAJES, S.A.

P.a.

PEDRO SUGRAÑES MOLINE
P. P.

Fdo. Enrique de Verdonces

FIG. 1

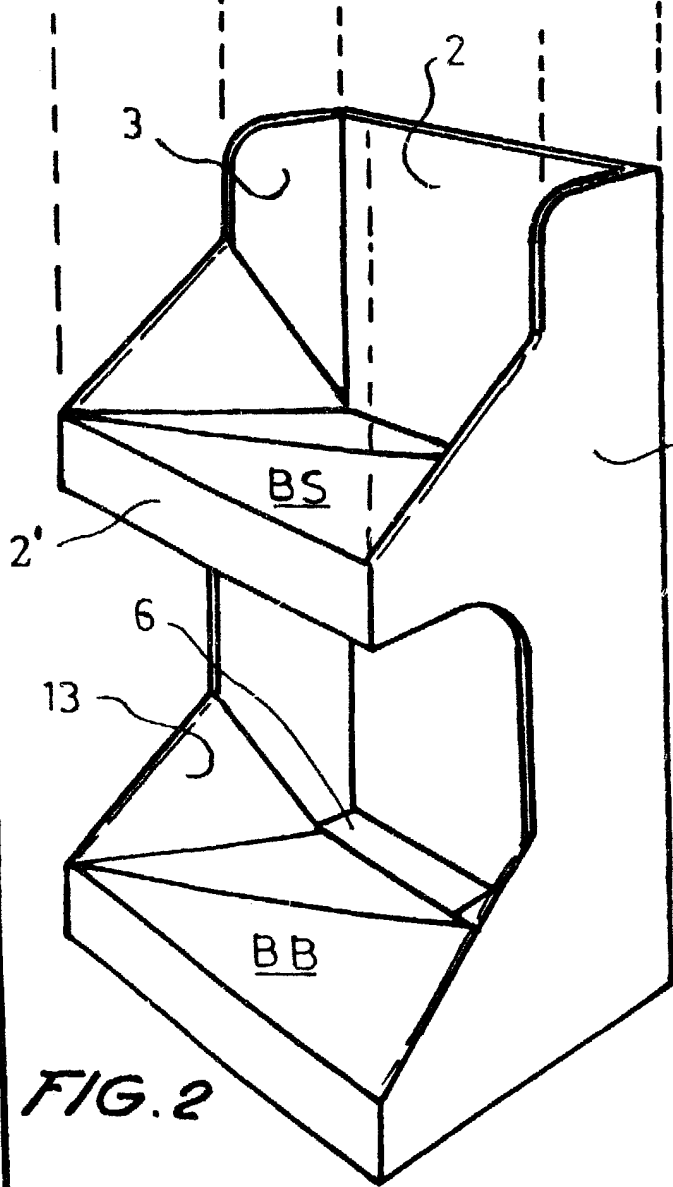
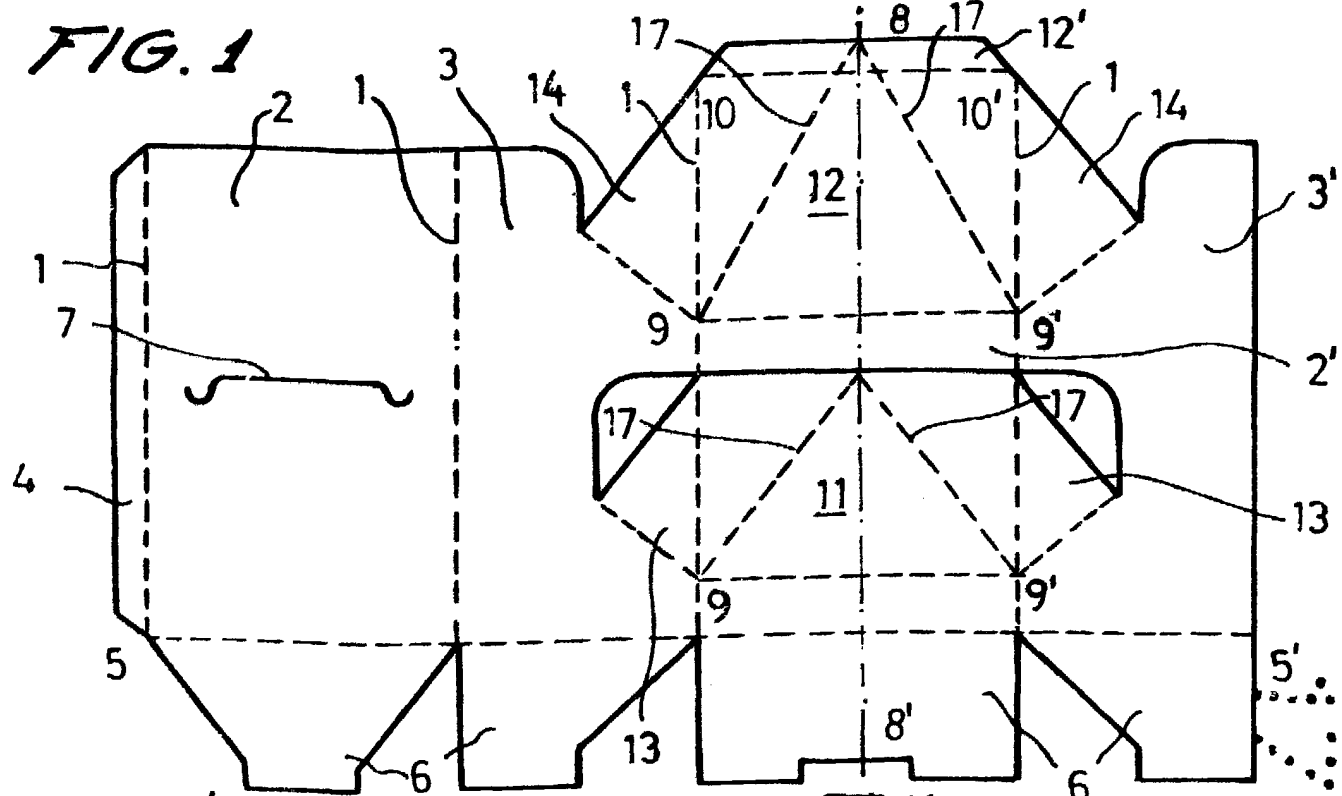


FIG. 2

ESCALA VARIABLE

FIG. 3

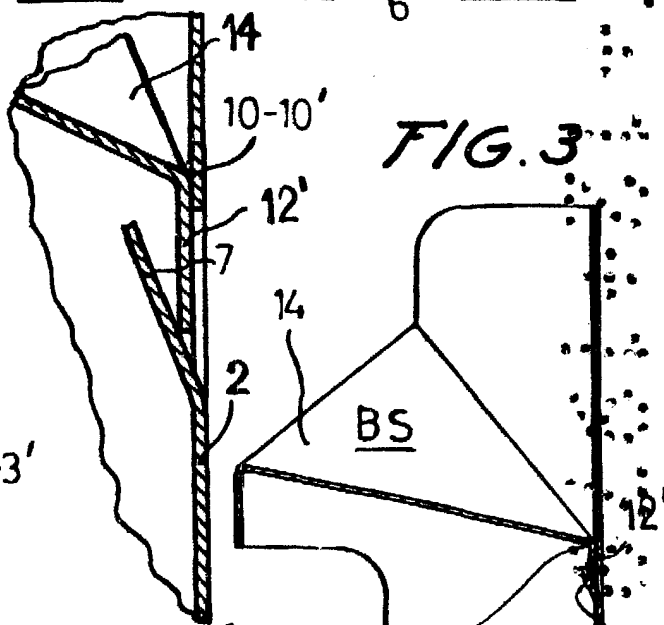
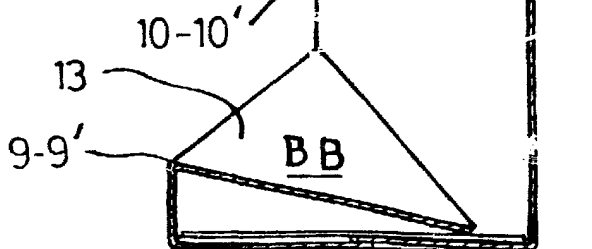


FIG. 4



MADRID. 17 DIC. 1979
p.a.

PEDRO SOGRAÑES MOLINE
P. P.
[Signature]
Edo. Enrique de Verdoncas