

EX-F

247489



247489

PATENTE DE INVENCION

por VEINTE años

cuyo privilegio se solicita para todo el territorio de España y sus colonias a favor de:

ANDRÉ ÉMILE FALOURD

de nacionalidad francesa, con domicilio en 55 rue des Belles Feuilles, París XVI, Francia, relativa a:

"SISTEMA DE SEÑALIZACION DE AUTOMOVILES Y APARATO SEÑALIZADOR CORRESPONDIENTE".

-----

Prioridad francesa del 27 de Mayo de 1958.



MEMORIA DESCRIPTIVA

La presente Patente de Invención se refiere a un sistema de señalización para anunciar la presencia o acercamiento de un automóvil y al aparato señalizador correspondiente. - - - - -

5.

La presente invención tiene por objeto un sistema de señalización y un aparato destinado a señalar la presencia o el acercamiento de un coche automóvil o de un motor en marcha, sirviéndose de los efluvios u ondas emitidas por dicho coche. - - - - -

10.

Todas las bujías de automóvil, todos los dispositivos de encendido que sirven para producir chispas en un motor, emiten unos efluvios u ondas que perjudican el buen funcionamiento de los aparatos de telegrafía sin hilos y se llaman parásitos. Normalmente se procura eliminar estas ondas. - - - - -

15.

La presente invención utiliza estas ondas indeseables, estos parásitos emitidos por un coche automóvil o un motor en marcha, visibles o invisibles, que se encuentran en la zona del aparato receptor, a fin de servir para la señalización en general, y en particular para la señalización de la presencia o del acercamiento de un coche automóvil, visible o invisible, escondido por una curva, por un cruce, por la niebla, por una montaña y ello tanto si se encuentran delante, como si se encuentran detrás o a los lados de la fuente receptora. - - - - -

20.

25.

La señalización puede ser visual, acústica o de las dos clases. - - - - -

El presente informe puede ser una muestra, un extracto

de un informe más extenso, en el cual se detallan los

datos estadísticos y gráficos de cada uno de los países en los

cuales se han efectuado los estudios, los cuadros estadísticos

de los países y el presente informe. Cuando este informe

se refiere a la presente investigación, o de su contenido,

el autor en ningún momento se ha comprometido en la zona

de estudio del presente informe y en consecuencia por

parte del autor.

En consecuencia de la presente investigación y en consecuencia

de la presente investigación de energía y la zona

de estudio del presente informe se el presente:

aparato de radio.

1) por una lámpara o tubo catódico o hasta por un

2) por un receptor-transmisor (figura 1);

3) por una antena (figura 2);

4) por un sistema de alimentación; y

5) por una antena receptora por y en la figura

completado:

El aparato objeto de la presente investigación está

completado.

donde se muestra en el interior la leyenda de colores de cada

por ejemplo en un lenguaje o en una estación de radio,

talado en un coche automático o en un lugar fijo, móvil,

El aparato de la presente investigación puede estar en



247489



Delos o otro aparato adecuada. - - - - -

66. La pila, que es la fuente de energía para la antena, puede estar colocada en cualquier lugar del coche si el aparato está destinado a ser utilizado en un coche. Por ejemplo bajo el capote, bajo el tablero o dentro del porta-maletas posterior, etc. - - - - -

67. Igualmente, el aparato transmisor-receptor puede igualmente estar colocado en cualquier lugar del coche. - - - - -

68. Si el aparato tiene que funcionar en un lugar fijo, inmóvil, no puede colocarse la pila y el receptor transmisor en un sitio, mientras que el aparato que sirve de pantalla o el aparato acústico se coloca, preferentemente, en el sitio más adecuado. - - - - -

69. El tubo catódico que sirve de pantalla, puede estar colocada en un lugar visible. Así cuando se trata de señalización en un coche automóvil o de zona silenciosa, se puede colocar en el interior del coche, en el parafreos por ejemplo, como en figura 1 del dibujo adjunto. En el exterior, se puede colocar sobre el parabrisas, como se ilustra en el dibujo en figura 2, o bien a los lados como se indica en figura 3. - - - - -

70. En un garaje o en cualquier otro lugar, puede colocarse la antena del aparato en el exterior, la pila y el aparato receptor-transmisor en otro lugar, mientras que el tubo, o la radio, o ambos, pueden estar

... ..

... .. 100.

... ..

... ..

... ..

... ..

... .. 100.

... ..

... ..

... ..

... ..

... .. 26.

... ..

... ..

... ..

... ..

... .. 26.

... ..

... ..

... ..

... ..

... .. 26.

... ..

... ..

... ..

... ..

... .. 26.



247489

- -

247489



Se declaran de novedad y propiedad para todo el territorio de España y sus colonias las siguientes:

110.

REIVINDICACIONES

1.- Sistema de señalización de automóviles y aparato señalizador correspondiente, caracterizado porque el sistema consiste en la captación de las ondas llamadas parásitas emitidas por el equipo de encendido de los automóviles o motores en marcha que se encuentran en la zona de receptibilidad, tanto si son visibles como si no lo son, y cualquiera que sea su posición relativa con respecto al lugar de captación. - - - -

115.

2.- Sistema de señalización de automóviles y aparato señalizador correspondiente, según la reivindicación 1, caracterizado porque las ondas parásitas son transmitidas a un aparato receptor y transmisor, el cual las dirige hacia una pantalla, un aparato acústico o ambas cosas a la vez. - - - -

120.

125.

3.- Sistema de señalización de automóviles y aparato señalizador correspondiente, según cualquiera de las reivindicaciones 1 y 2, caracterizado porque el aparato señalizador comprende un dispositivo receptor y transmisor que capta las ondas parásitas y las dirige hacia un tubo catódico que las proyecta en forma visual, hacia un aparato de radio que las traduce en signo acústico, o ambas cosas a la vez. - - - -

130.

4.- "SISTEMA DE SEÑALIZACION DE AUTOMOVILES" Y

- 247489



APARATO SEMIILUSTRADO DE CORRESPONDENCIA. - - - - -

135. Todo ello tal como se describe y reivindica en la presente memoria que consta de siete hojas foliadas y mecanografiadas por una sola de sus caras y de una lámina de dibujos que la ilustran.

BARCELONA, - 7 FEB. 1959

P. A.

MARCELINO CURELL SUÑOL

P. P.

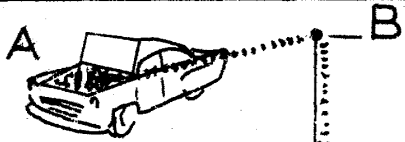


Fig-1

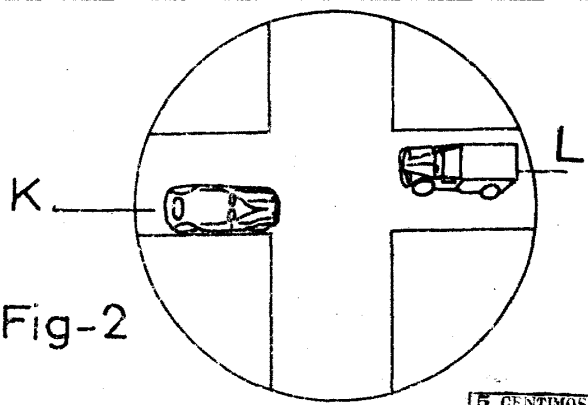


Fig-2

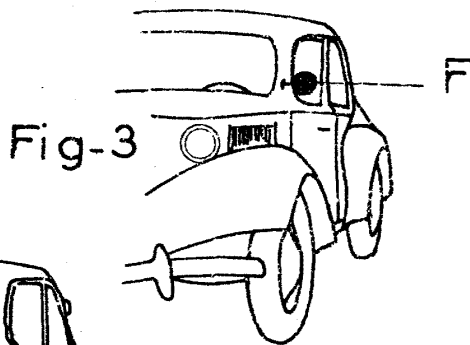
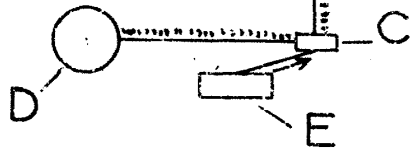


Fig-3



Fig-6

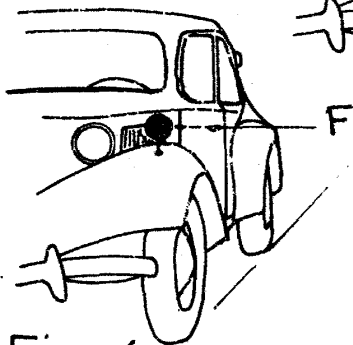


Fig-4

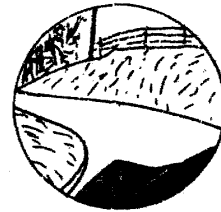


Fig-7

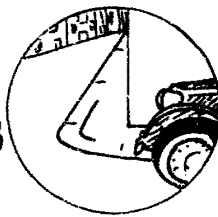


Fig-8

247489

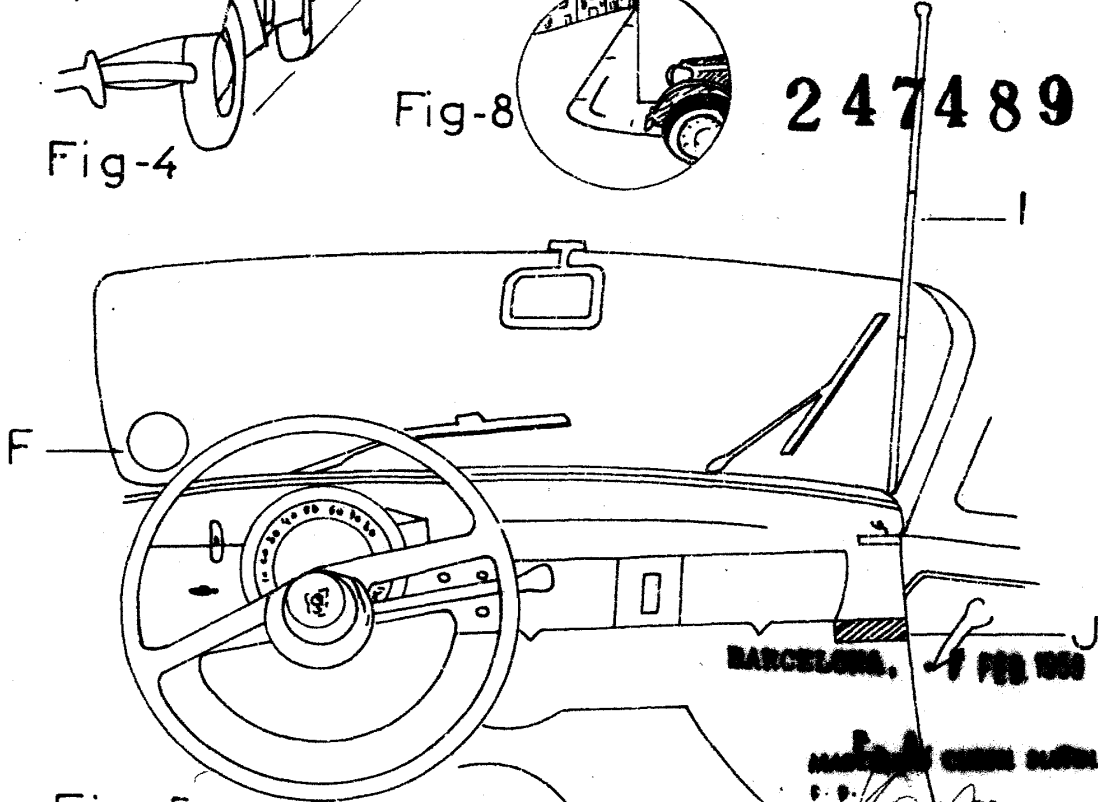


Fig-5  
Escala variable

BARCELONA, 7 FEB 1930

MADE IN FRANCE  
A. FALOURD