



ESPAÑA

MODELO DE UTILIDAD

247466
FECHA DE PRESENTACION
13 DIC. 1979

1 ABR. 1980

30 PRIORIDADES:	32 FECHA	33 PAIS
31 NUMERO		

47 FECHA DE PUBLICIDAD	81 CLASIFICACION INTERNACIONAL
	E 06 B 9/17

54 TITULO DE LA INVENCIÓN

" DISPOSITIVO DE SOPORTE Y ENCLAVAMIENTO REGULABLE PARA RODILLOS DE PERSIANAS ENROLLABLES PERFECCIONADO "

71 SOLICITANTE (ES)

D. José y Jesús ESCUSOL MARTIN.

DOMICILIO DEL SOLICITANTE

Ronda de Buenos Aires, nº 12 -PUERTC DE SAGUNTC- (Valencia)

72 INVENTOR (ES)

D. José y Jesús ESCUSOL MARTIN.

73 TITULAR (ES)

74 REPRESENTANTE

D. Ignacio ARACIL MEROÑO.

MEMORIA DESCRIPTIVA

Hemos concebido un sistema de enclavamiento y soporte de persianas enrollables que posee sensibles ventajas respecto a las hasta ahora existentes, ya que como innovaciones

5.- básicas cuenta con un dispositivo X-Y de regulación según los correspondientes ejes de coordenadas, que permite poner el eje de rodillos a la altura y longitud deseadas, dentro de unos amplios márgenes.

10.- Esta circunstancia unida a las ventajas que reporta el doble acodamiento de su pieza principal, unido a las características de robustez de formas y resistencia mecánica, hace de nuestro dispositivo un práctico y útil elemento de anclaje y posicionamiento de rodillos-eje de persianas enrollables.

15.- Uno de los problemas básicos que hemos detectado en los dispositivos de enclavamiento de rodillos de persianas actuales, es la ausencia de elementos de regulación. Esto hacía que el instalador hubiera de poner extraordinario cuidado en determinar los puntos de fijación del soporte a la pared o techo de la cámara contenedora de la persiana, ya que el más

20.- pequeño error de cálculo significaba que el rodillo no quedara perfectamente horizontal. Mucha veces para mantener esta característica de horizontalidad respecto a la pared y suelo, unido a que el soporte no tenía regulación, obligaba al instalador a realizar taladros en muy difíciles condiciones, sobre vigas de hormigón del entramado o sobre zonas huecas.

25.- Todas estas circunstancias por supuesto incidían sobre la productividad, y hacían más difíciles al operario sacar un rendimiento óptimo.

30.- Nuestro dispositivo ha venido a eliminar todos estos problemas al poseer unos amplios márgenes de regulación se-

gun dos ejes. Se ancla donde mejor viene, aumentando sensiblemente la rentabilidad por operario y facilitando al mismo tiempo y en un considerable índice el trabajo.

5.- Pasaremos a describir con detalle de que consta el dispositivo y su forma de instalación.

10.- La pieza principal -1- es una robusta chapa de acero con doble acodamiento, que además tiene unos nervios longitudinales de refuerzo que se han aplicado al mismo tiempo como guías de deslizamiento de la otra pieza -2- de forma y diseño cuidadoso, para cumplir con su misión de elemento de enlace entre todas las piezas que configuran el dispositivo.

La pieza -2- abarca a las piezas -1- y -3-, mantiene la obligada perpendicularidad entre ellas y facilita el deslizamiento de ambas en cualquier sentido.

15.- La pieza -3- que como hemos señalado es perpendicular a la -1- tienen sensiblemente la misma sección, pero es recta, no tiene acodamientos. En uno de los lados precisamente el que en posición montada debe quedar hacia el suelo, lleva una hendidura semicircular -9- con rebordeado periferico.

20.- Ambas piezas -1- y -3- llevan un ranurado -8- por el que en el sentido y dirección adecuados en cada instante (x, y) se desplaza un tornillo de fijación -4- ranurado y con arandela -5- y tuerca -6- de cierre.

25.- La pieza -1- tiene también tres agujeros -10- de anclaje del dispositivo contra la pared.

De la pieza -3- y concretamente pendiente de la hendidura semicircular -9- se ubica el eje de la persiana enrollable, que por simplificar las figuras y conceptos, no hemos representado en la figura.

30.- La pieza -2- es sin duda la de mas complicado diseño y

de más versátil utilización, ya que abarca a la pieza -1- exteriormente pero al mismo tiempo a la pieza -3- contorneando sus guías de deslizamiento. Este posicionamiento o conformado de la pieza -2- sobre las guías de -3- obliga a mantener

5.- la perpendicularidad entre ambas piezas básicas.

Así pues la utilización del dispositivo es extremadamente simple ya que basta con posicionar aproximadamente sobre la pared los tres tornillos que pasaran por los agujeros -10- de la pieza -1-. Posteriormente y aflojado el tornillo -4- se desliza en el sentido adecuado la pieza -2- que a su vez arrastra a la -3- hasta que la distancia horizontal sea la correcta para la posición elegida del eje o rodillo de la persiana.

Una vez conseguido este objetivo, hemos de deslizar hacia arriba o hacia abajo la pieza -3- hasta que la ranura -9- quede a la altura adecuada, apretando con fuerza el tornillo -4- y tuerca -6- de cierre.

N O T A

Por todo lo anteriormente expuesto declaramos de novedad y utilidad las siguientes.

20.-

REIVINDICACIONES

1.- Dispositivo de soporte y enclavamiento regulable - para rodillos de persianas enrollables perfeccionado, caracterizado esencialmente porque consta de una pieza de doble -
5.- acodamiento con nervios-guias de refuerzo, ranura central de posicionamiento regulable y taladros de sujeción al techo o pared de la camara contenedora de la persiana.

2.- Dispositivo de soporte y enclavamiento regulable - para rodillos de persianas enrollables perfeccionado, de -
10.- acuerdo con la reivindicación anterior, caracterizado esencialmente porque sobre dicha pieza se desliza abarcandola otra pieza de diseño caracteristico que actua como elemento de enlace entre todas las piezas que constituyen el dispositivo.

15.- 3.- Dispositivo de soporte y enclavamiento regulable - para rodillos de persianas enrollables perfeccionado, de - acuerdo con las reivindicaciones 1 y 2, caracterizado esencialmente porque una pieza perpendicular a la doblemente acodada, introducida en la de enlace, sirve para sostener en una
20.- hendidura semicircular con rebordes de refuerzo, el eje o rodillo de la persiana. Esta pieza tiene tambien nervios-guias de desplazamiento cuya forma es copiada y contorneada por la pieza de enlace. En la parte central de esta pieza hay una - ranura de deslizamiento.

25.- 4.- Dispositivo de soporte y enclavamiento regulable - para rodillos de persianas enrollables perfeccionado, de - acuerdo con las reivindicaciones 1 a 3, caracterizado esencialmente porque la pieza de enlace mantiene por diseño y -
30.- concepción la perpendicularidad requerida entre las otras - dos piezas principales, debido a que abarca a la doblemente

acodada y contornea a la segunda. La seguridad de este posicionamiento se refuerza mediante la acción de un tornillo con tuerca de sujeción.

5.- Dispositivo de soporte y enclavamiento regulable para rodillos de persianas enrollables perfeccionado, de acuerdo con las reivindicaciones 1 a 4, caracterizado esencialmente porque debido al ranurado y sistema de deslizamiento X-Y con que se ha dotado el dispositivo se puede colocar el eje, dentro del amplio margen que permiten las ranuras de regulación, en cualquier posición.

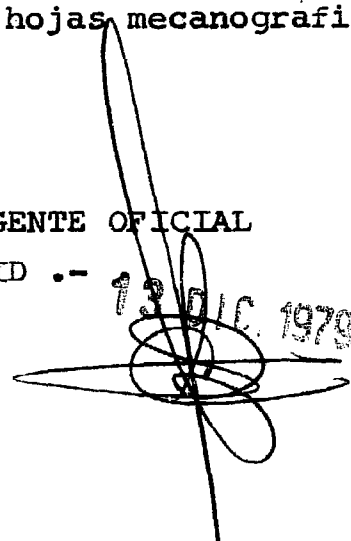
6.- Dispositivo de soporte y enclavamiento regulable para rodillos de persianas enrollables perfeccionado, de acuerdo con la reivindicación 1, caracterizado esencialmente porque para anclar la pieza doblemente acodada a la pared, se han previsto varios taladros en las que se alojarán los correspondientes tornillos de sujeción.

7.- DISPOSITIVO DE SOPORTE Y ENCLAVAMIENTO REGULABLE PARA RODILLOS DE PERSIANAS ENRROLLABLES PERFECCIONADO.

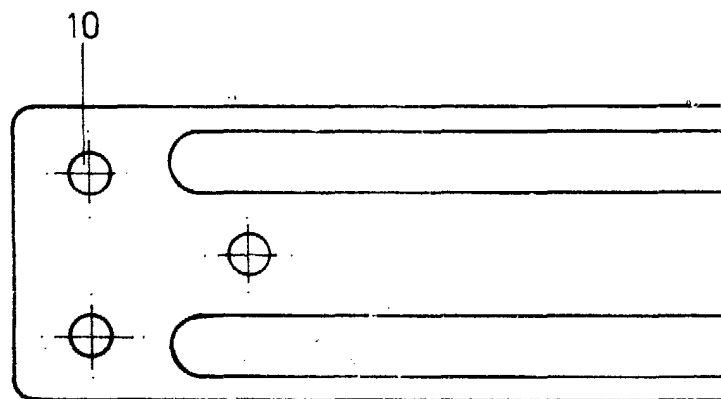
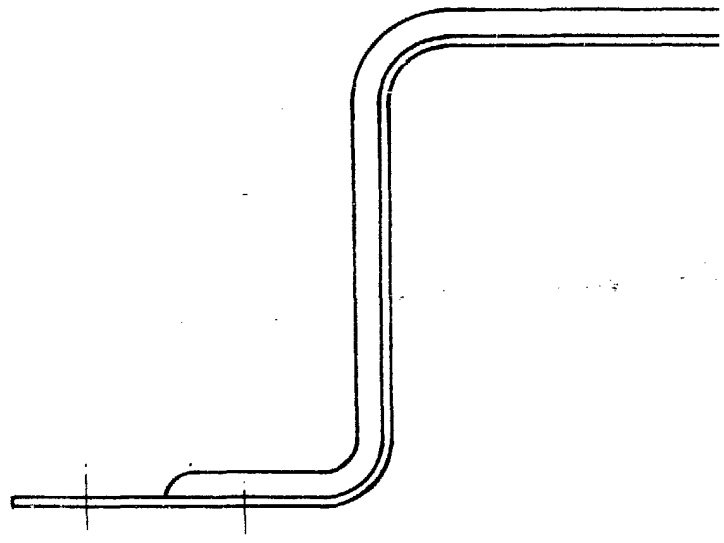
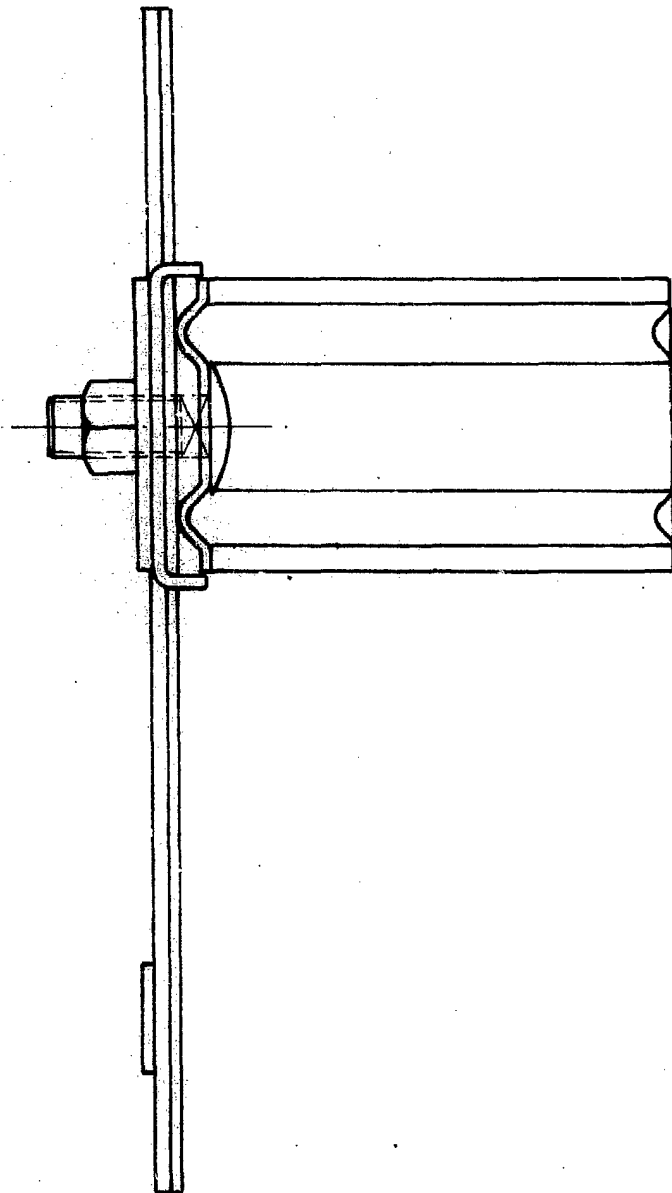
La presente Memoria consta de -6- hojas mecanografiadas a dos espacios y plano que la acompaña.

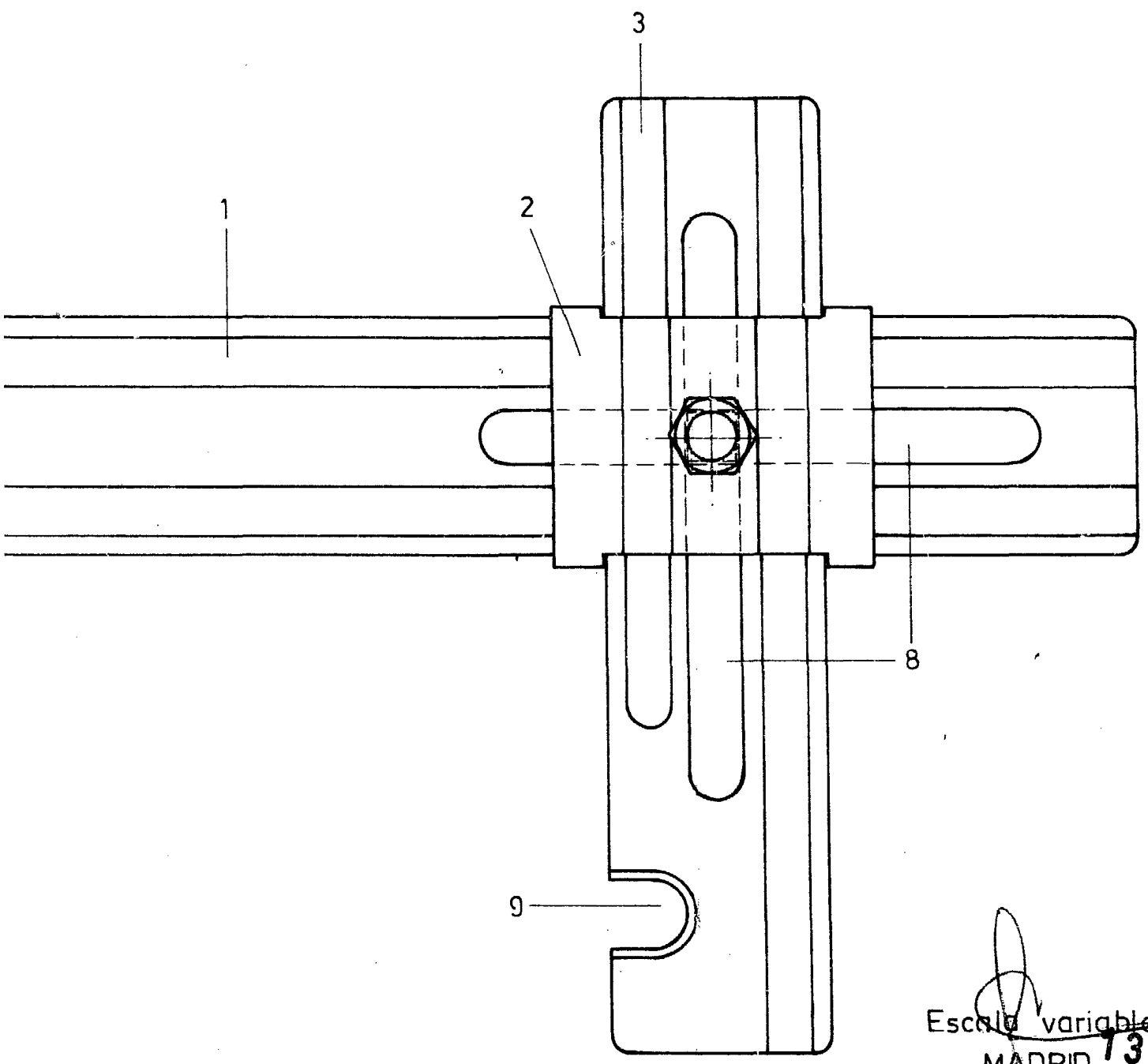
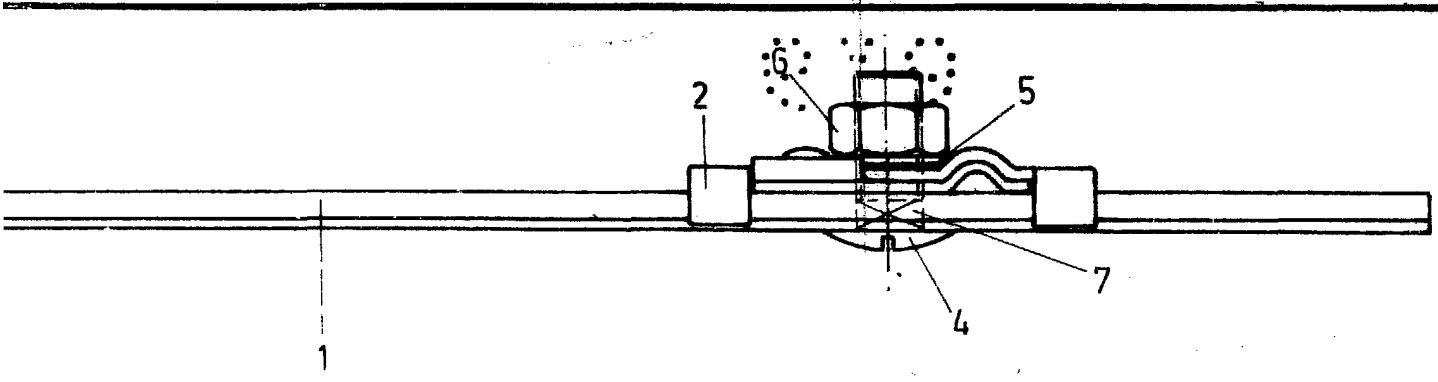
EL AGENTE OFICIAL
MADRID .-

13 DIC. 1979

A large, stylized handwritten signature in black ink is written over a circular stamp. The stamp contains the date '13 DIC. 1979'.

13-12-1979





Escala variable
MADRID 13 DIC.