



ESPAÑA

(19) ES (11) (21) (22)	NUMERO 247432	(10) Y
	FECHA DE PRESENTACION 26-6-78	

MODELO DE UTILIDAD

1 ABR. 1980

(90) PRIORIDADES:	(92) FECHA	(93) PAIS
(31) NUMERO		

(47) FECHA DE PUBLICIDAD	(51) CLASIFICACION INTERNACIONAL
	B 65 D 5/06

(54) TITULO DE LA INVENCION

"UNA CUBIERTA PARA UN CONTENEDOR DEL TIPO DE BANDEJA"

(71) SOLICITANTE (S)

MOBIL OIL CORPORATION (F 47705)

DOMICILIO DEL SOLICITANTE

150 East 42nd Street, Nueva York, Nueva York 10017, Estados Unidos de América.

(72) INVENTOR (ES)

William Dale Heavner y F. Wesley Meyer

(73) TITULAR (ES)

(74) REPRESENTANTE

DON OSCAR DE ELZABURU FERNANDEZ (P.- 69.336)

lfg

1 Este invento se refiere a cubiertas para
bandejas de cartón y, más particularmente, a cubiertas
que tienen elementos de apilamiento.

5 Son bien conocidos los elementos de apila-
miento especialmente en bandejas y contenedores utiliza-
dos para transportar y almacenar productos alimenticios.
Se ha aceptado en la práctica la incorporación de estos
elementos de apilamiento en el cuerpo de la bandeja o
10 contenedor. Se resuelven así problemas creados en las
máquinas utilizadas en la producción en serie de las ban-
dejas. Además, los elementos de apilamiento conocidos en
la técnica utilizan sustancialmente más material del que
se requiere por el presente invento.

15 El presente invento resuelve las desventa-
jas encontradas en la técnica y presenta un elemento de
apilamiento formado sobre una cubierta de una bandeja, o
similar, y que consiste en dos lengüetas o apéndices. Una
de estas lengüetas está unida a una pared extrema infe-
rior de la cubierta, mientras que la otra sobresale de
20 una prolongación de extremidad de una pared lateral de la
cubierta. Ambas lengüetas se extienden a través de una
abertura en la pared superior de la cubierta para conse-
guir una estabilidad de apilamiento mejorada.

25 La figura 1 es una vista en planta de una
pieza elemental para formar la cubierta de este invento;

La figura 2 es una vista en perspectiva de
una cubierta parcialmente armada mostrada en una posición
invertida;

30 La figura 3 es una vista en perspectiva de
una cubierta armada;

1 La figura 4 es una vista en sección tomada a lo largo de la línea 4-4 de la figura 3; y

5 La figura 5 es una vista en alzado que muestra bandejas apiladas que tienen cubiertas del presente invento.

10 Con referencia ahora al dibujo, más específicamente a las figuras 1, 2 y 3, se ha mostrado una cubierta, indicada en general en 10 formada a partir de una pieza elemental de cartón, identificada en general como 11.

15 La cubierta 10 tiene una pared superior 12, un par de paredes laterales 14 unidas a bordes laterales paralelos opuestos de la pared superior 12 por líneas de articulación 15. El resto, o los bordes de extremidad de la pared superior tienen partes de pared de extremidad exterior 16 unidas articuladamente a ella a lo largo de líneas de rayado o articulación 17.

20 Las partes 16 de pared de extremidad exterior, están conectadas de modo plegable a las partes 18 de pared extrema interior por líneas de rayado paralelas 19.

25 Cada una de las partes 18 de pared de extremidad interior tiene un par de lengüetas o apéndices 15 que sobresalen de las mismas, cuyo propósito se explicará más tarde.

30 Las paredes laterales 14 tienen extensiones de extremidad 22 unidas de modo plegable a ellas por líneas de rayado 23. Al erigir la cubierta, como se ha mostrado mejor en la figura 2, las prolongaciones de extremidad 22 son plegadas a lo largo de las líneas 23 aproxi-

1 madamente en 90° con relación a las paredes laterales 14.

5 Después del plegado, las prolongaciones 22 son interpuestas entre las partes 16 y 18 de pared de extremidad exterior e interior, respectivamente, cuando las partes de pared de extremidad están plegadas una contra otra a lo largo de las líneas de pliegue 19 y están posicionadas en una relación paralela una con otra.

10 Las prolongaciones 22 de extremidad de pared lateral están formadas con apéndices o lengüetas 24 que, junto con las lengüetas 20 formadas en las partes interiores 18 de pared de extremidad, son recibidas y retenidas en segmentos estrechos 26 de las aberturas 25 en forma de T formadas en la pared superior 12.

15 Las lengüetas 20 y 24 comprenden elementos de apilamiento 28 que se extienden a través de los segmentos 26 de las aberturas 25, sustancialmente por encima del plano de la pared superior 12, como se ve mejor en las figuras 3 y 4. Los elementos de apilamiento mejoran la estabilidad de una pila de bandejas o contenedores C o similares, con las cubiertas 10 colocadas sobre ellos, como se ha ilustrado mejor en la figura 5.

25 La cubierta 10 puede estar hecha con una abertura 30 para recibir la mano para levantarla más fácilmente. También pueden estar practicadas unas aberturas de ventilación 32 en la cubierta 10 para proporcionar la ventilación de los géneros envasados o contenidos en las bandejas tapadas por las cubiertas 10.

REIVINDICACIONES

Los puntos que como característica de novedad se presentan para que sean objeto de esta solicitud de Modelo de Utilidad en España, por VEINTE años, son los que se recogen en las reivindicaciones siguientes:

1ª.- Una cubierta para un contenedor del tipo de bandeja cuya cubierta está formada a partir de una pieza elemental de cartón cortada y rayada, comprendiendo la misma: a) una pared superior, un par de paredes laterales articuladas a bordes laterales de dicha pared superior, y un par de paredes de extremidad articuladas a bordes de extremidad de dicha pared superior; b) teniendo dicha pared superior por lo menos una abertura formada a lo largo de su borde junto a dicha pared extrema; c) teniendo cada una de dichas paredes extremas parte interior y exterior plegadas una contra otra a lo largo de una línea de plegado continua recta y estando colocadas en relación paralela espaciadas entre si, teniendo dicha parte interior al menos una lengüeta que sobresale de la misma en una dirección que se aparta de dicha línea de plegado; d) teniendo cada una de dichas paredes laterales, aletas que se extienden articuladamente desde sus extremos y que están plegadas normalmente a ellas e interpuestas entre dichas partes interior y exterior de las paredes extremas relacionadas; e) estando formadas dichas aletas con apéndices que sobresalen hacia afuera; f) estando dichas lengüetas y dichos apén-

1 - dices recibidos en dichas aberturas de dicha pared supe-
rior y extendiéndose a su través sustancialmente más allá
del plano de dicha pared superior, para proporcionar ele-
mentos de apilamiento para dicha cubierta, y; (g) estando
5 destinados dichos elementos de apilamiento a hacer contac-
to tangencialmente con las superficies exteriores de las
paredes de un contenedor situado inmediatamente por en-
cima de dicha cubierta, cuando los contenedores con dichas
cubiertas están dispuestos en una pila.

10 2ª.- "UNA CUBIERTA PARA UN CONTENEDOR DEL
TIPO DE BANDEJA".

Tal y como se ha descrito en la Memoria
que antecede, representado en los dibujos que se acompa-
ñan y para los fines que se han especificado.

15 Esta Memoria consta de seis hojas escritas
a máquina por una sola cara.

Madrid, 24 OCT. 1979

P.A.

20 **Oscar de Elizaburu**
Por Poder.



25

30

12088

JMS

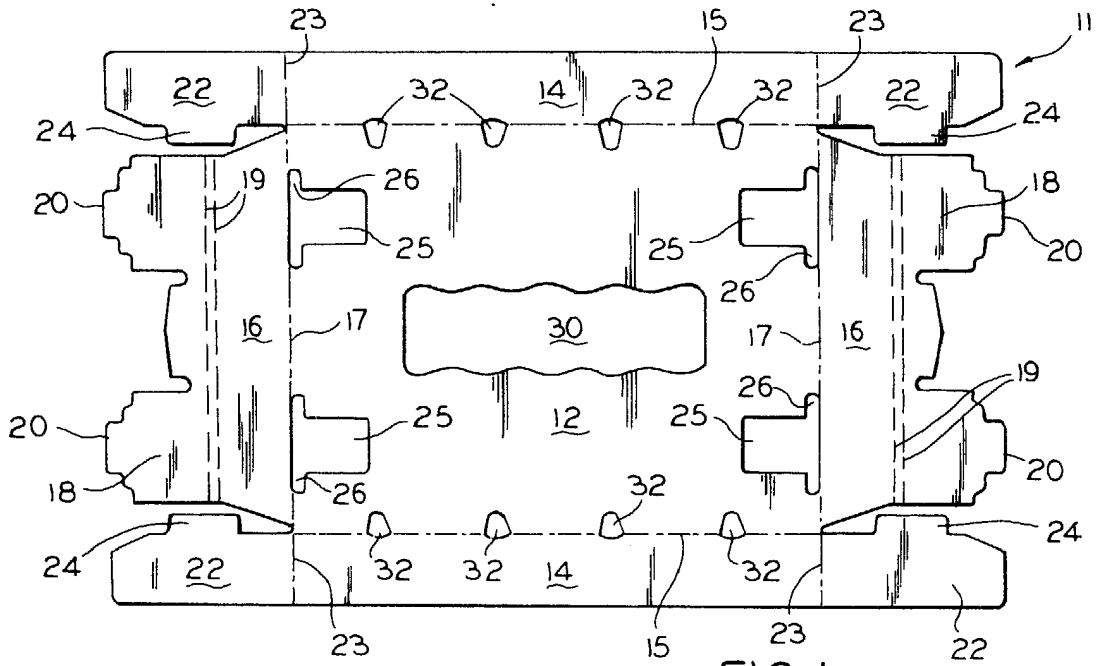


FIG. 1

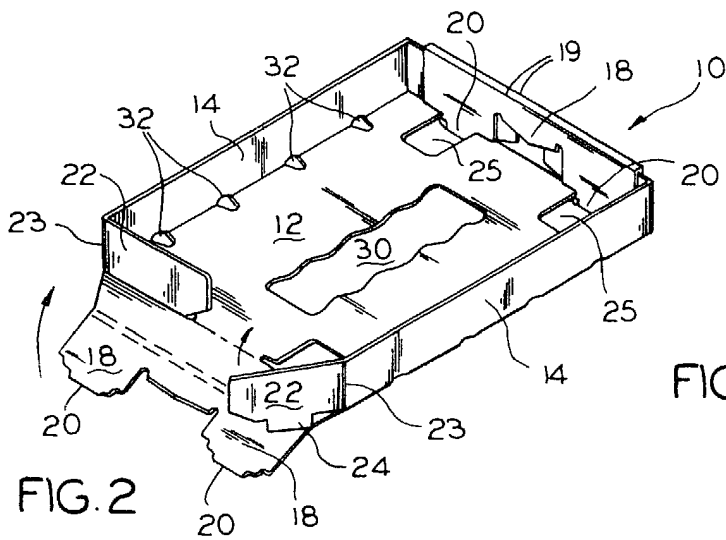


FIG. 2

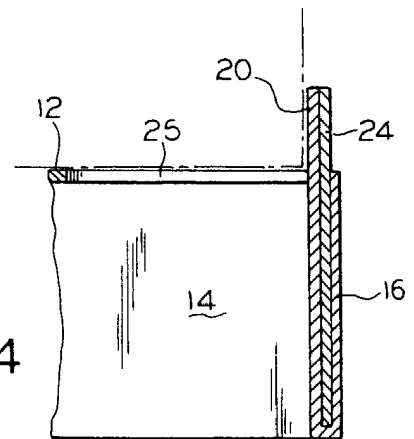


FIG. 4

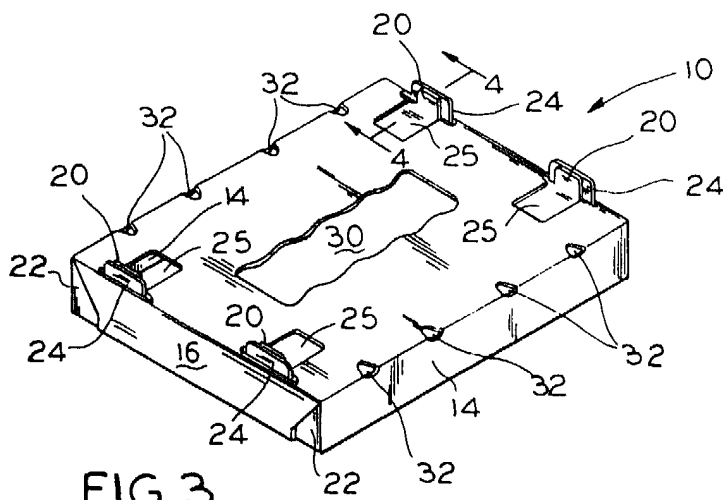


FIG. 3

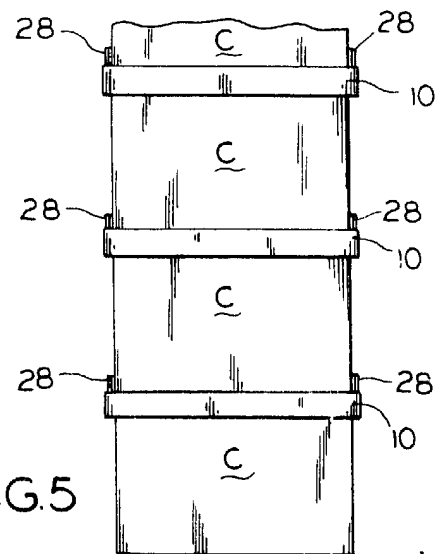


FIG. 5

Oscar de Elizabeth
Per Egan