

AÑO 1.959

246873  
Expediente núm.



# REGISTRO DE LA PROPIEDAD INDUSTRIAL

**PATENTE DE** INTRODUCCION

**246873**

**MEMORIA DESCRIPTIVA**

*que se acompaña a la solicitud de*

una **PATENTE DE** INTRODUCCION por 10 años, en España

*a favor de*

Soc. Acc. LUIGI POMINI, de nacionalidad  
italiana domiciliado en CASTELLANZA (Varese)-Italia  
calle de ..... núm. ....

*por:*

« UNA CAJA DE PIÑONES PARA ACCIONAMIENTO DE EQUIPOS DE LAMI-  
NACION ».

Nº 12682

Agente Sr. Escrivá



46873

246873

MEMORIA-DESCRIPIVA

Correspondiente a una PATENTE DE INTRODUCCION cuyo registro se solicita por diez años.

“ favor de

Soc. Acc. LUIGI POMINI, de nacionalidad italiana.

Residente en CASTELLANZA (Varese).-Italia.

p o r :

“UNA CAJA DE PINONES PARA ACCIONAMIENTO DE EQUIPOS DE LAMINACION”.

-----

246873



La presente patente tiene por objeto un nuevo tipo de caja de piñones para accionar los cilindros de las cajas de laminadores (dúo, trío).

5.- El peticionario se propone introducir en España este invento, que viene ya explotando en Castellanza, en los talleres de su propiedad.

10.- El nuevo tipo de caja presenta, en relación con otros conocidos, la extraordinaria ventaja de permitir, junto con una perfecta lubricación, un fácil montaje y desmontaje de los piñones y cojinetes, pudiendo ser éstos de gran simplicidad constitucional y, en consecuencia, de construcción y adaptación muy simple.

15.- En su esencialidad, el invento consiste en que la envoltura cerrada que forma la caja destinada a soportar los cojinetes de los árboles de los engranajes y a constituir, en su zona inferior, depósito para el lubricante, está dividida en partes según planos horizontales que pasan por los ejes de los piñones, uniéndose dichas partes mediante pernos. Una bomba, que está dispuesta exteriormente a la caja, y se acciona a través de apropiada transmisión por cadena, aspira el aceite del fondo-depósito de recogida y lo distribuye, con adecuada red de tuberías, a los puntos a lubricar, es decir a los cojinetes y a las zonas de engrane de los piñones.

20.- En la hoja de dibujos adjunta se representa un ejemplo o caso de realización, al que no debe darse, en modo alguno, carácter limitativo, por cuanto se describe con finalidad meramente ilustrativa o aclaratoria.

25.- Dicho dibujo se refiere a una vista lateral de una caja de piñones para accionar un trío y a un corte parcial de la misma. En la figura vemos las partes superpuestas (1), (2) (3) y (4) en que está dividida la caja por los planos horizontales (5), (6) y (7) que pasan, respectivamente por los ejes

30.-

246873



(8), (9) y (10) de los tres piñones.

- 35.- El árbol del piñon (8) se prolonga fuera de la caja y, mediante rueda dentada y transmisión por cadena, acciona la bomba (11), montada exteriormente sobre la caja. Esta bomba, a través de una tubería exterior y el filtro (12), que penetra en la caja, aspira el aceite del depósito que forma el fondo, impulsándolo a la tubería horizontal (13). De ésta parten, en las zonas anterior y posterior de la caja, sendos ramales (14) que elevan el aceite a la parte superior de la caja pasando, por medio de tuberías no indicadas en la figura, a los cojinetes de los piñones de la correspondiente zona.
- 40.- Otro ramal penetra en el interior de la caja, bifurcándose según las tuberías (15) y (16), que llevan el aceite a las zonas de engrase de los piñones.
- 45.-

El lubricante se recoge en el fondo de la caja, siendo de nuevo aspirado y distribuido. Un tubo de nivel (17) está adaptado al fondo de la caja depósito.

- 50.- La red de tuberías tiene dispuestas las correspondientes válvulas para el adecuado manejo de la instalación de lubricación.

- 55.- En el riego con aceite de las zonas de engrase deberá tenerse en cuenta el sentido de rotación de los piñones, como puede apreciarse en la llegada de las tuberías (15) y (16), que tiene lugar a distinto lado del eje de simetría, debido a ser inverso el sentido rotacional, en uno y otro caso.

- 60.- Podrán introducirse detalles y modificaciones al caso de ejecución descrito, sin alterar la esencialidad de la invención. Así, por ejemplo, podrá variar el número de piñones y, en consecuencia, el de las partes en que se divide la caja. También podrán emplearse tipos diversos de bomba, así como de cojinetes de apoyo de los árboles (antifricción, rodamientos), estando todo ello comprendido dentro del objeto de la Patente.



65.-

REIVINDICACIONES

2ª

1ª).--"UNA CAJA DE PIÑONES PARA ACCIONAMIENTO DE EQUIPOS DE LAMINACION", caracterizada por el hecho de que la envoltura cerrada que la forma, y que sirve de soporte para los cojinetes de los árboles, y de recipiente para el aceite de lubricación, está dividida en varias partes según planos horizontales que pasan por los ejes de los piñones, cuyas partes se unen entre sí mediante tornos, existiendo una red de tuberías para la lubricación de cojinetes y de los dientes de los piñones, haciéndose circular el aceite por medio de una bomba que, dispuesta exteriormente, y accionada directamente desde la propia caja, a través de adecuada transmisión por cadena, aspira el aceite del fondo depósito, donde se ha recogido, y lo distribuye a los puntos a lubricar, estableciendo así un ciclo cerrado.

76.-

2ª).--"UNA CAJA DE PIÑONES PARA ACCIONAMIENTO DE EQUIPOS DE LAMINACION".

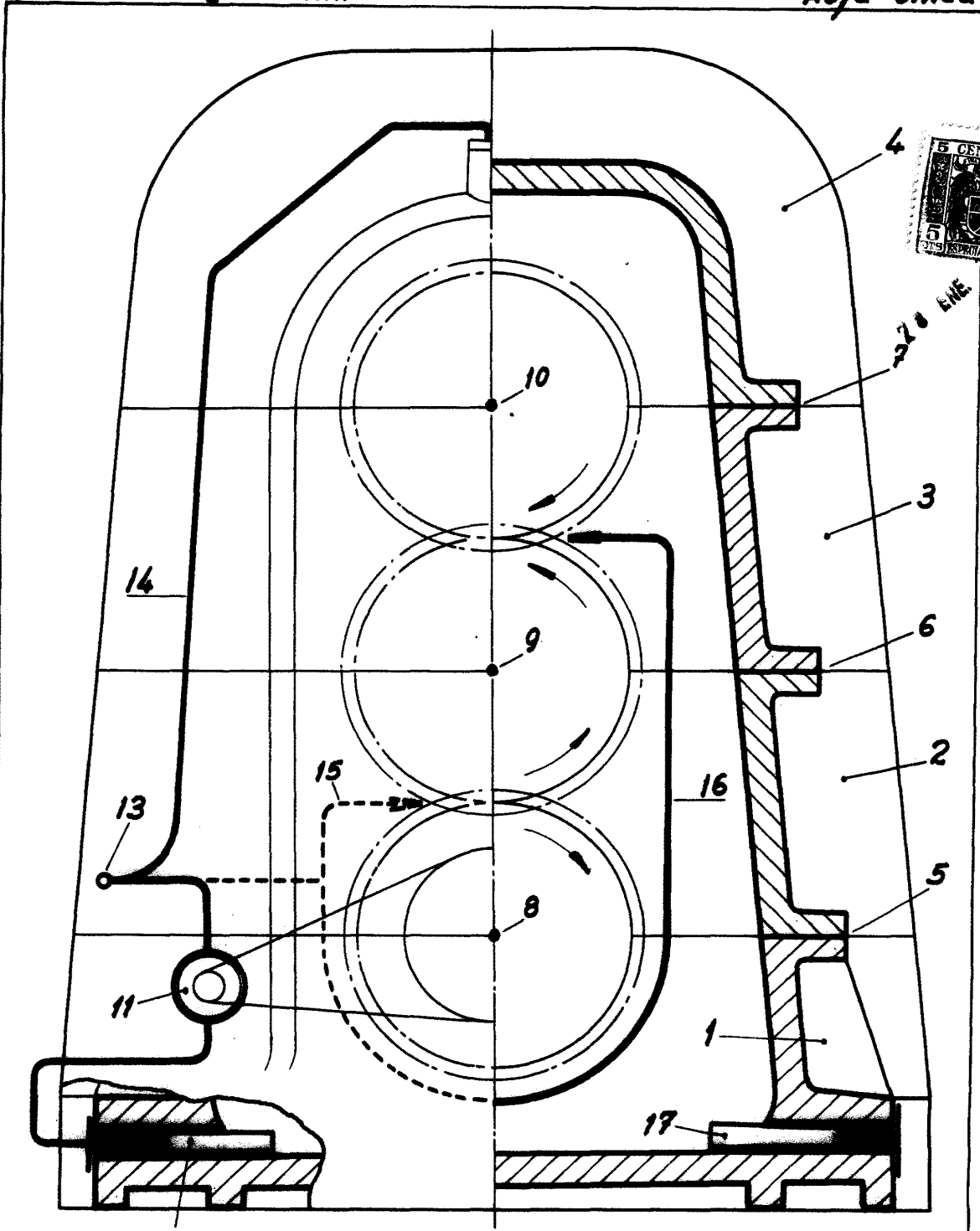
75.-

La presente memoria descriptiva consta de cuatro hojas foliadas y mecanografiadas por una sola cara, componiendo un total de ochenta y cuatro líneas, incluidas éstas.

80.-

Madrid, 28 de Enero de 1.959.-

ASSISTENTE TECNICO  
S. P.  
*[Handwritten signature]*



Escala variable.

Madrid, 28 de Enero de 1.959

*[Handwritten signature]*