



ESPAÑA

MODELO DE UTILIDAD

1 FEB. 1980

246706 NÚMERO	10 Y
FECHA DE PRESENTACION	

30 PRIORIDADES: 31 NÚMERO	32 FECHA	33 PAIS
------------------------------	----------	---------

47 FECHA DE PUBLICIDAD	51 CLASIFICACION INTERNACIONAL B65D19/36
------------------------	---

54 TITULO DE LA INVENCION

"CARRO CON TAPIZ CARGADOR-DESCARGADOR AUTOMÁTICO PARA PANIFICACIÓN"

71 SOLICITANTE (S)

Don Andrés ARNAU LLABINÉS y
Don Juan BATISTA MARTIN

DOMICILIO DEL SOLICITANTE

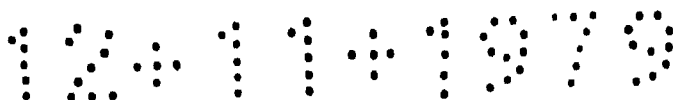
Barcelona, Carretera del Carmelo, 6, ático, 1ª

72 INVENTOR (ES)

73 TITULAR (ES)

74 REPRESENTANTE

Don Ignacio PONTI GRAU



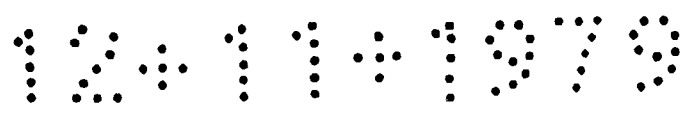
La presente invención se refiere a un carro con tapiz cargador-descargador automático para panificación, que permite realizar automáticamente la elevación del tapiz hasta el piso de horno, para llevar a cabo tanto la descarga de las piezas en el interior del mismo para su cocción, como la carga de las piezas ya cocidas para su extracción.

Este carro está especialmente ideado como complemento al carro correspondiente al modelo de utilidad nº 245.855, de los propios titulares.

Una de las operaciones más engorrosas que hay que realizar en el proceso de panificación, es la descarga de las piezas en el interior del horno, y la posterior descarga de las piezas situadas en su interior. Este tipo de operaciones se realizan manualmente, con todos los inconvenientes que ello supone en una cadena de producción.

Por tal motivo se ha ideado el carro con el tapiz cargador-descargador automático objeto de la invención que agiliza extraordinariamente estas operaciones.

Esencialmente el carro comprende un dispositivo elevador accionado mediante un motor-reductor, con dispositivos de paro automático, previamente programados, en los diversos pisos de que consta el horno, cuyo elevador presenta unos carriles en los que está montado un bastidor deslizable axialmente, accionable mediante un motor-reductor a través de una transmisión apropiada, en sentido de avance y retroceso, cuyo bastidor está dotado de un tapiz, el cual está guiado alrededor de un rodillo motriz, que es a la vez accionado por un motor-reductor montado en el propio bastidor.



Más concretamente se ha previsto que el bastidor está dotado de unos rodillos situados a ambos lados del mismo, dispuestos en sentido vertical y horizontal, y que se deslizan a lo largo de unos carriles acanalados fijos al elevador.

5 El bastidor en cuestión está unido a un cable sin fin arrollado helicoidalmente en un tambor de arrastre accionado por un motor-reductor.

10 En cuanto al tapiz está guiado alrededor de unos rodillos locos que lo mantienen contra el rodillo motor situado entre los otros dos.

Para la mejor comprensión de cuanto queda descrito en la presente memoria, se acompañan unos dibujos en los que tan solo a título de ejemplo, se representa un caso práctico de realización del objeto de la invención.

15 En dichos dibujos, la figura 1 es una vista en planta del bastidor móvil con el tapiz rodante; la figura 2 es una vista en alzado lateral correspondiente a la figura anterior; la figura 3 es una vista en alzado frontal del carro con el tapiz cargador automático; la figura 4 es un detalle en
20 alzado de una de las ruedas de eje vertical en el interior del carril de guía; y la figura 5 es una vista similar a la anterior, pero de una de las ruedas de eje horizontal.

El carro con tapiz cargador automático descrito consta en los dibujos de un bastidor -1- montado sobre ruedas -2-
25 cuyo bastidor está dotado de un elevador -3-, accionado por medio de un electromotor-reductor mediante una cadena -4- sin fin, dotada de un tope -5- accionador de microrruptores -6- para final de carrera que detienen el elevador en el piso se-

1 2 3 4 5 6 7 8 9

leccionado.

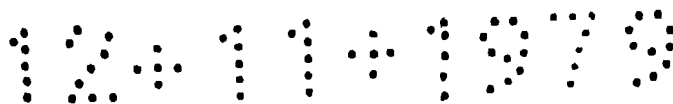
El elevador -3- comprende un par de carriles acana-
lados -7-, a lo largo de los cuales está montado un bastidor
deslizable -8-, dotado de ruedas -9- de eje vertical y ruedas
5 -10- de eje horizontal, guiadas en el interior de los carri-
les -7-.

El bastidor -8- está dotado en las proximidades de
uno de sus lados menores de un rodillo -11-, en tanto que en
el opuesto presenta una cuña -12- de posición graduable me-
10 diante los espárragos -13- y tuercas -14-.

Entre el rodillo -11- y la cuña -12- queda tensado
el tapiz -15- deslizante, el cual está guiado entre un par de
rodillos locos -16-, situados en la cara inferior del basti-
dor -8-, y que lo mantienen tensado alrededor de un rodillo
15 motor -17- de arrastre, que es accionado por un motor-reduc-
tor -18- suspendido del propio bastidor.

En el extremo exterior del tapiz está fijada una
pinza -19- sujeta a un cable sinfin -20-, el cual está guiado
alrededor de un rodillo loco -21- y de un tambor de arrastre
20 -22-, a cuyo alrededor da varias vueltas en espiral, cuyo
tambor es accionado por un motor-reductor-variador -23-, fi-
jado al elevador -3-.

Como se desprende fácilmente de todo lo descrito,
cuando el carro se encuentra frente a la entrada del horno,
25 se actúa sobre el pulsador de mando correspondiente, a fin de
poner en marcha el motor que acciona a la cadena -4- a fin de
trasladar el elevador -3- a la altura deseada, parándose au-
tomáticamente por medio del tope -5- que actúa sobre el mi-



5 crorrruptor -6- adecuado. Tratándose de la descarga de piezas para cocer situadas en el tapiz y que han de depositarse en el horno, se pone en marcha el motor -23- para desplazar el bastidor -8- con el tapiz -15- hacia delante, introduciéndose en el horno hasta el fondo. Una vez adoptada esta posición, se pone en marcha de nuevo el bastidor -8-, pero en sentido contrario, y al mismo tiempo se conecta el motor -18- que hace deslizar el tapiz -15- hacia delante, con lo cual, a medida que retrocede el bastidor -8- hacia fuera, el tapiz -15- va avanzando y va depositando las piezas a lo largo del horno, todo ello de forma perfectamente sincronizada.

15 Para cargar las piezas cocidas situadas en el horno se realizan las mismas operaciones para situar el elevador a la altura deseada y se hace avanzar el tapiz justo hasta donde se encuentran las primeras piezas cocidas, poniéndose en marcha el motor -18- para hacer deslizar el tapiz -15-, pero ahora hacia atrás, a la vez que el bastidor -8- sigue avanzando hasta cargar todas las piezas.

20 El mando de todas las operaciones se efectúa desde un cuadro ya conocido en el que se encuentran los pulsadores y mandos apropiados.

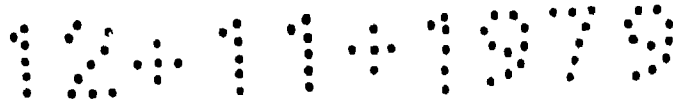
25 Gracias al carro descrito se consigue automatizar absolutamente todas las operaciones de elevación, carga y descarga del horno, con una mínima intervención de mano de obra, lo cual supone una considerable reducción en el coste de la operación y en el tiempo invertido en la misma.

Serán independientes del objeto de la invención los materiales empleados en la fabricación de los distintos compo-

124111979

mentos del carro, formas y dimensiones de los mismos y cuantos detalles accesorios puedan presentarse, siempre y cuando no afecten a su esencialidad.

- . -



REIVINDICACIONES

1. Carro con tapiz cargador-descargador automático para panificación, caracterizado por el hecho de que comprende un dispositivo elevador accionado mediante un electro-
motor-reductor, con dispositivos de selección y parada auto-
5 máticas, previamente programables a la altura de los diversos pisos del horno, cuyo elevador está dotado de unos carriles en los que está montado un bastidor deslizable axialmente, accionable mediante un motor reductor a través de una transmisión apropiada, en sentido de avance y retroceso, cuyo basti-
10 dor está dotado de un tapiz, el cual está guiado alrededor de un rodillo motriz, que es a la vez accionado por un motor reductor montado en el propio bastidor.

2. Carro con tapiz cargador-descargador automático para panificación, según la reivindicación anterior, ca-
15 racterizado por el hecho de que el bastidor está dotado de rodamientos salientes a ambos lados del mismo, parte de los cuales tienen el eje vertical y los otros horizontal, guiados en el interior de carriles acanalados montados en el elevador.

20 3. Carro con tapiz cargador-descargador automático para panificación, según la reivindicación 1, caracterizado por el hecho de que el bastidor está unido a un cable sin fin el cual está arrollado alrededor de un tambor de arrastre que es accionado por un motor-reductor.

25 4. Carro con tapiz cargador-descargador automático para panificación, según la reivindicación 1, caracteriza-

12.11.1979

do por el hecho de que el tapiz está guiado alrededor de unos rodillos locos que lo presionan contra un rodillo motor tangente a los anteriores.

5. Carro con tapiz cargador-descargador automático para panificación.

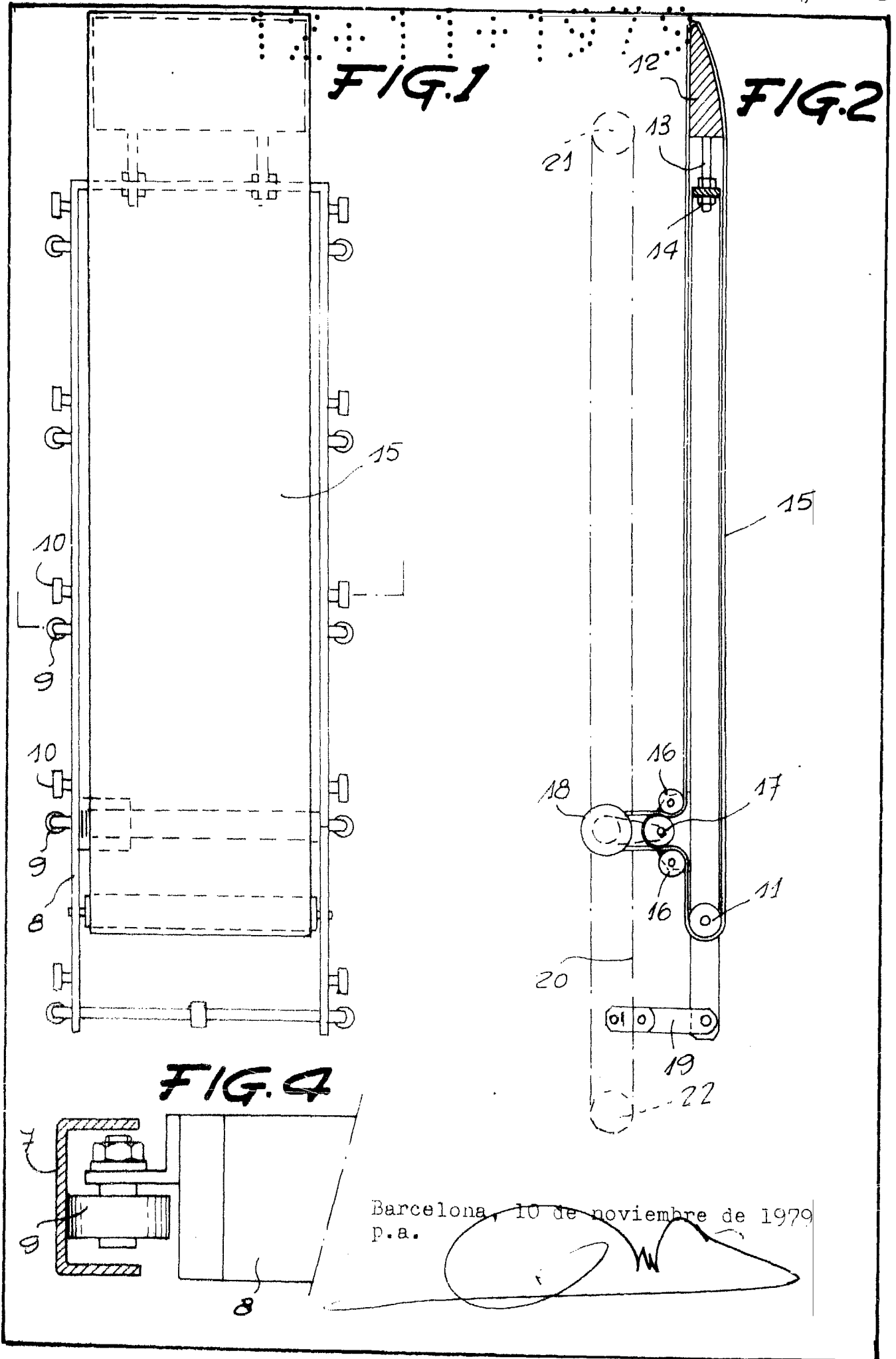
La presente memoria descriptiva consta de ocho hojas foliadas, escritas a máquina por una sola cara.

Barcelona, 10 de noviembre de 1979

Andrés ARNAU LLABINÉS y
Juan BATISTA MARTÍN

p.a.





29801/2

1241110

FIG. 3

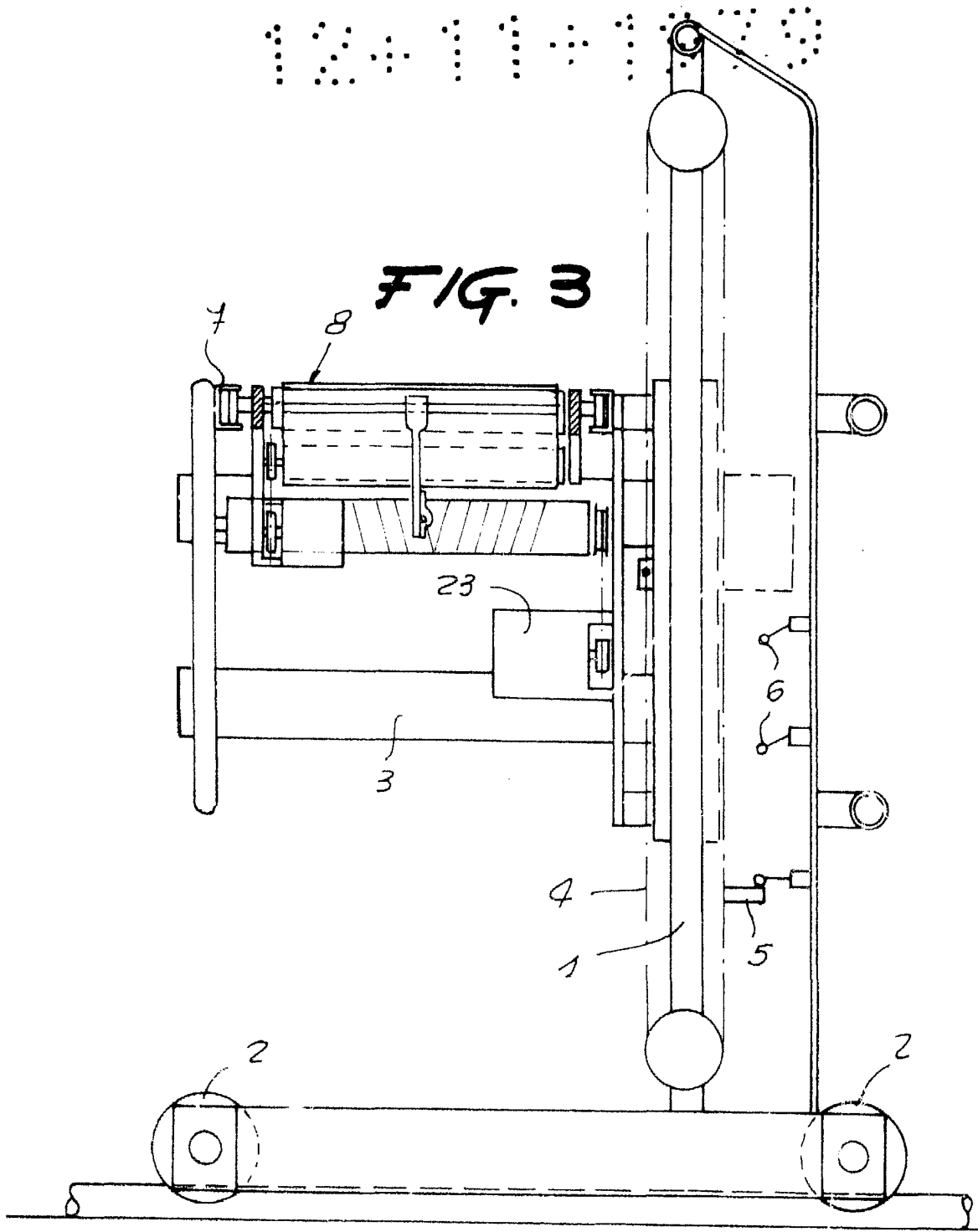
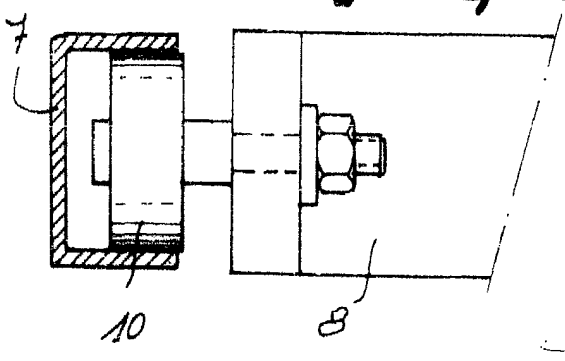


FIG. 5



Barcelona, 10 de noviembre de 1979
p.a.