



ESPAÑA



19	ES	21	22	10	Y
NÚMERO		2.46.573			
FECHA DE PRESENTACION					
1 NOV. 1979					

1 - 1980

MODELO DE UTILIDAD

30	PRIORIDADES:	32	FECHA	33	PAIS
31	NUMERO				

47	FECHA DE PUBLICIDAD	51	CLASIFICACION INTERNACIONAL
		A 67 K 10/22	

54	TITULO DE LA INVENCIÓN
"EJE PERFECCIONADO PARA PORTARROLLOS DE PAPEL HIGIENICO"	

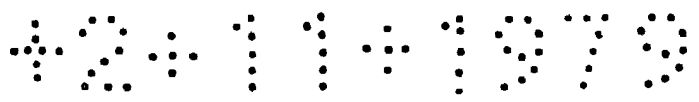
71	SOLICITANTE (S)
MEDICLINICS, S.A.	

DOMICILIO DEL SOLICITANTE	
San Quintín, 134-136	BARCELONA

72	INVENTOR (ES)

73	TITULAR (ES)
MEDICLINICS, S.A	

74	REPRESENTANTE
D. JAIME ISERN CUYAS, Agente Oficial de la Propiedad Industrial.	



MEMORIA DESCRIPTIVA

El presente modelo de utilidad se refiere a un eje perfeccionado para portarrollos de papel higiénico.

En la invención se ha ideado un eje para portarrollos de papel higiénico, que se caracteriza por presentar una organización tal que permite su adaptado a todos los modelos de portarrollos existentes en el mercado.

La citada organización del eje motivo de la presente invención, aporta también la ventaja de impedir la sustracción del rollo de papel higiénico, lo cual constituye una notable economía en los establecimientos públicos, tales como hoteles, clínicas, restaurantes, bares, oficinas, industrias, hospitales y servicios públicos en general. Asimismo, los materiales con que se fabrica el eje que se preconiza son del tipo anti-choque, lo que le confiere una gran resistencia anti-vandálica.

Con el fin de facilitar la explicación, se acompaña a la presente memoria descriptiva de una lámina de dibujos, en la que se ha representado un caso de realización que se cita a título de ejemplo.

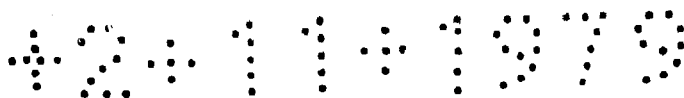
En los dibujos:

La figura 1, corresponde a una sección longitudinal del eje en la que se aprecia su organización interior.

La figura 2, es una vista lateral del eje, según el modelo,

Haciendo referencia a las figuras, se aprecia en su realización un cuerpo principal -1-, con rosca -2- para recibir a la rosca -3- del cuerpo -4-.

El cuerpo -1-, presenta un orificio -5- para salida del pivote deslizante -6-, propio del cuerpo -7-. Asimismo



mo, el cuerpo -4-, presenta un orificio -8- para el pivote deslizante -9- perteneciente al cuerpo -10-. Ambos cuerpos -7- y -10-, son expandidos por el muelle -11-, tendiendo a mantener los pivotes respectivos -6- y -9- sobresalientes.

5. El cuerpo -1-, presenta una ranura -12- que permite mediante útil adecuado, el deslizado del cuerpo -7-, venciendo la oposición del muelle -11-, para facilitar la extracción del eje del portarrollos. Dicha maniobra se realiza en cooperación con el escalón -13- que presenta el cuerpo -7-.

10. Para la instalación del eje se realizan las siguientes operaciones.

1) Ajustar la longitud del eje al portarrollos sujetando el cuerpo principal -1- y roscando la pieza de ajuste -4-.

15. 2) Introducir el rollo de papel higiénico en el eje.

3) Colocar el eje en el portarrollos, introduciendo los pivotes -6- y -9- en los orificios de dicho portarrollos.

20. 4) A partir de este momento, no puede retirarse el rollo hasta haber finalizado sus servicios.

Para el cambio del papel higiénico, las operaciones son las siguientes:

1) Rasgar el tubo de cartón del rollo de papel higiénico.

25. 2) Introducir un accesorio auxiliar en la ranura -12- y realizar un leve desplazamiento del cuerpo -7- en sentido de la flecha, apoyando el referido accesorio sobre el escalón -13-, con lo cual el pivote -6- se extraerá de su alojamiento quedando libre el eje,



El modelo, dentro de su esencialidad puede ser llevado a la práctica en otras formas de realización, que difieran en detalle de la indicada a título de ejemplo en la descripción y a las cuales alcanzará igualmente la protección que se recaba.

5. Podrá, pues, construirse en cualquier forma y tamaño, con los materiales más adecuados, por quedar todo ello comprendido en el espíritu de las reivindicaciones.

= . =

N O T A

10. Descrito el objeto y utilidad de la presente invención lo que se declara como no divulgado ni practicado en España, comprende las siguientes reivindicaciones.

15. 1. Eje perfeccionado para porterrollos de papel higiénico, caracterizado esencialmente por el hecho de comprender un cuerpo principal tubular que presenta en un extremo abierto un incremento de diámetro, mientras que el extremo opuesto, cerrado, presenta una reducción de diámetro, comprendiendo este último extremo un orificio para salida de un pivote propio del fondo de un cuerpo a manera de vaso alojado en el principal; por-
20. que el extremo de mayor diámetro es roscado interiormente para recibir a un tercer cuerpo en forma de vaso, dotado en su fondo de un orificio alineado sobre el eje longitudinal del sistema, y a través de cuyo orificio asoma un pivote perteneciente al fondo de un cuerpo a manera de vaso, contenido en el antes citado, exis-
25. tiendo entre ambos cuerpos configuraciones de los pivotes un muelle expansivo que tiene tendencia a mantener a los pivotes sobresaliente a través de sus respectivos orificios; y porque el cuerpo principal presenta una ranura colisa orientada en sentido de la generatriz, a través de la cual se accede con un útil adecua-

NOV 11 1979

do a un escalón propio del cuerpo de vaso configurador del pivote, lo que permite el deslizado de dicho cuerpo, venciendo la oposición del muelle,

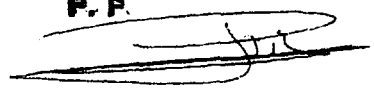
2. Eje perfeccionado para portarrollos de papel higiénico.

Según se describe y reivindica en la presente memoria descriptiva que consta de 5 páginas foliadas y escritas a máquina por una sola de sus caras,

Madrid, a 11 NOV. 1979

P.a.

JAIMÉ ISERN CUYAS  
P. P.



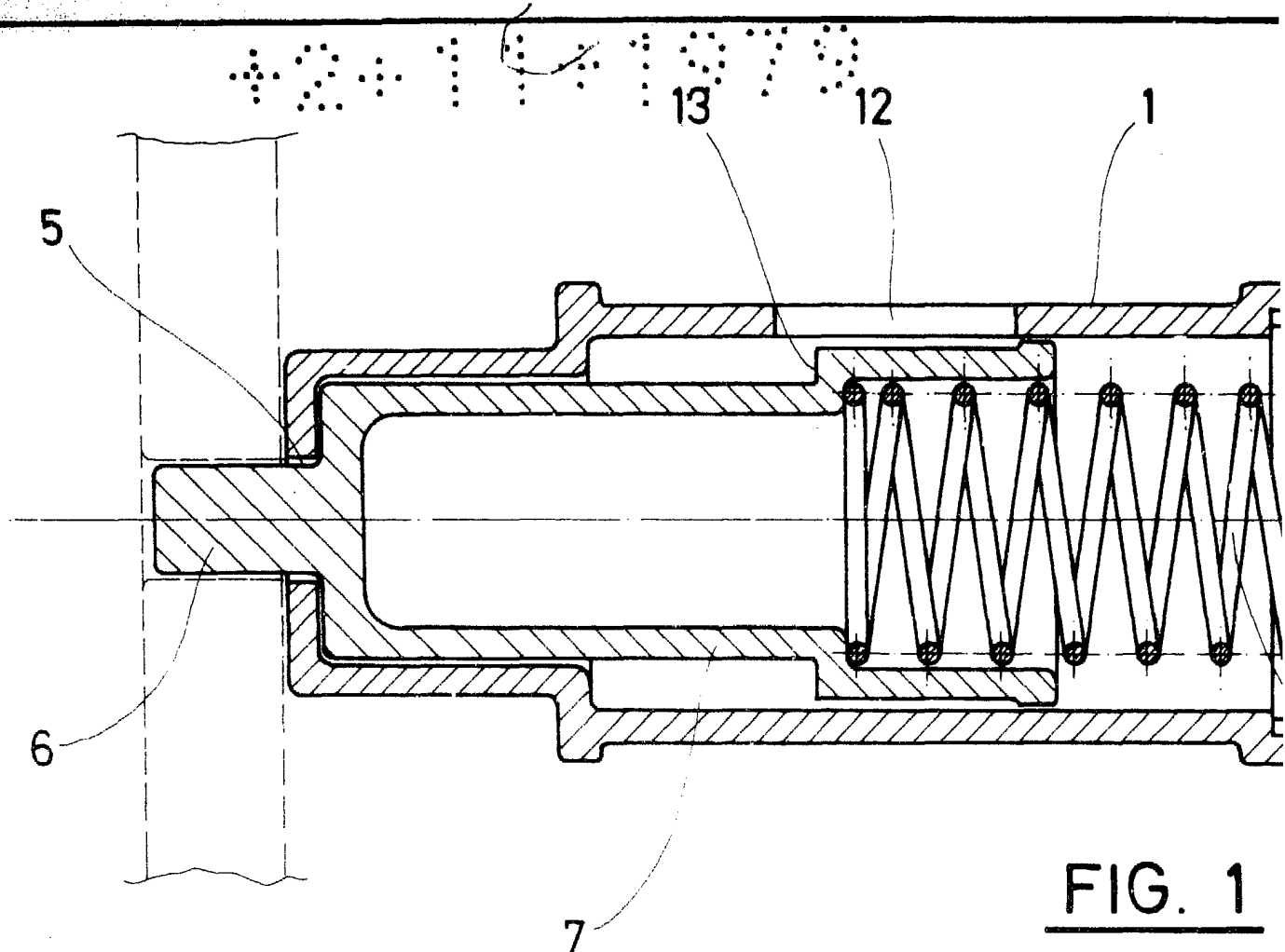


FIG. 1

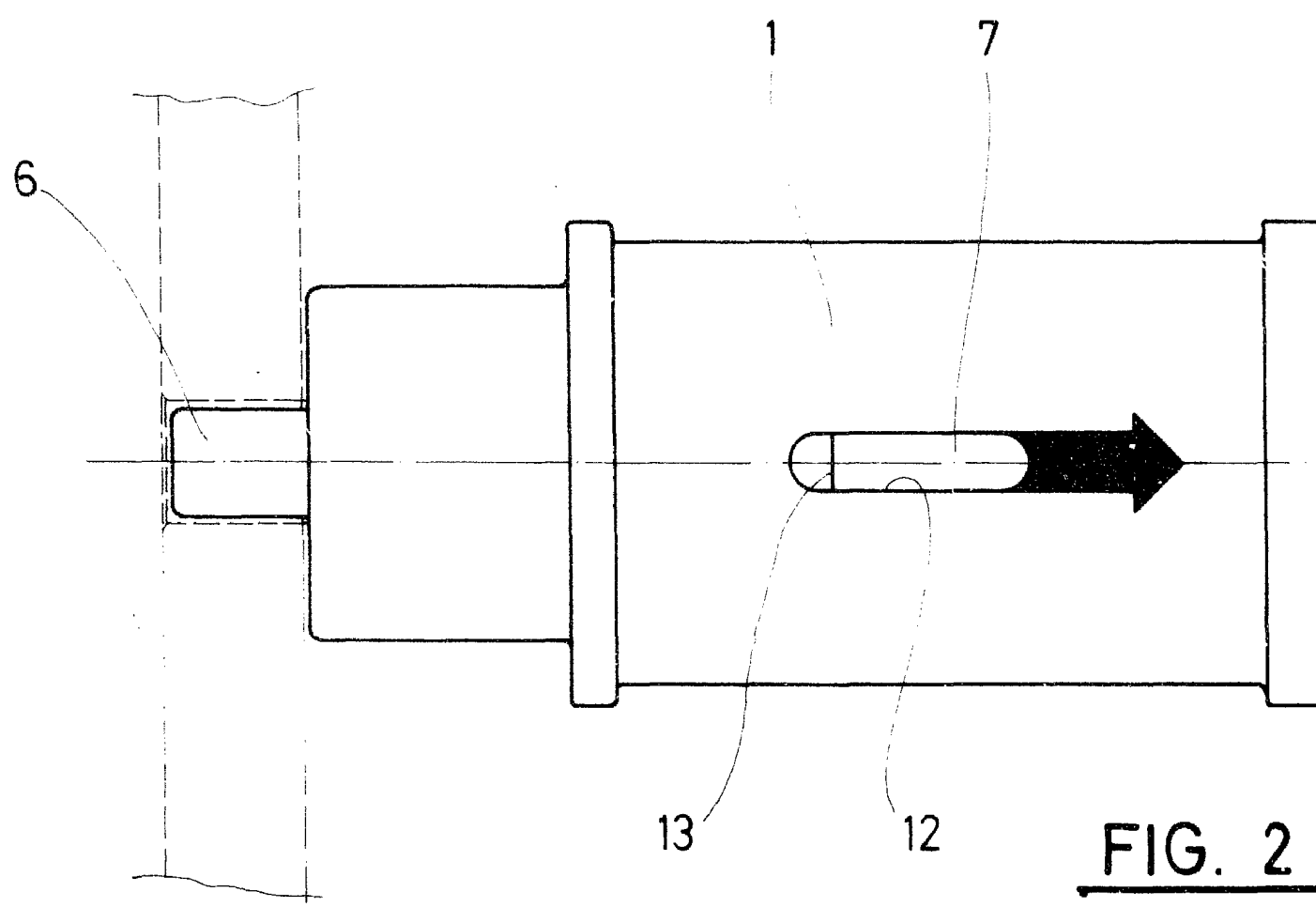
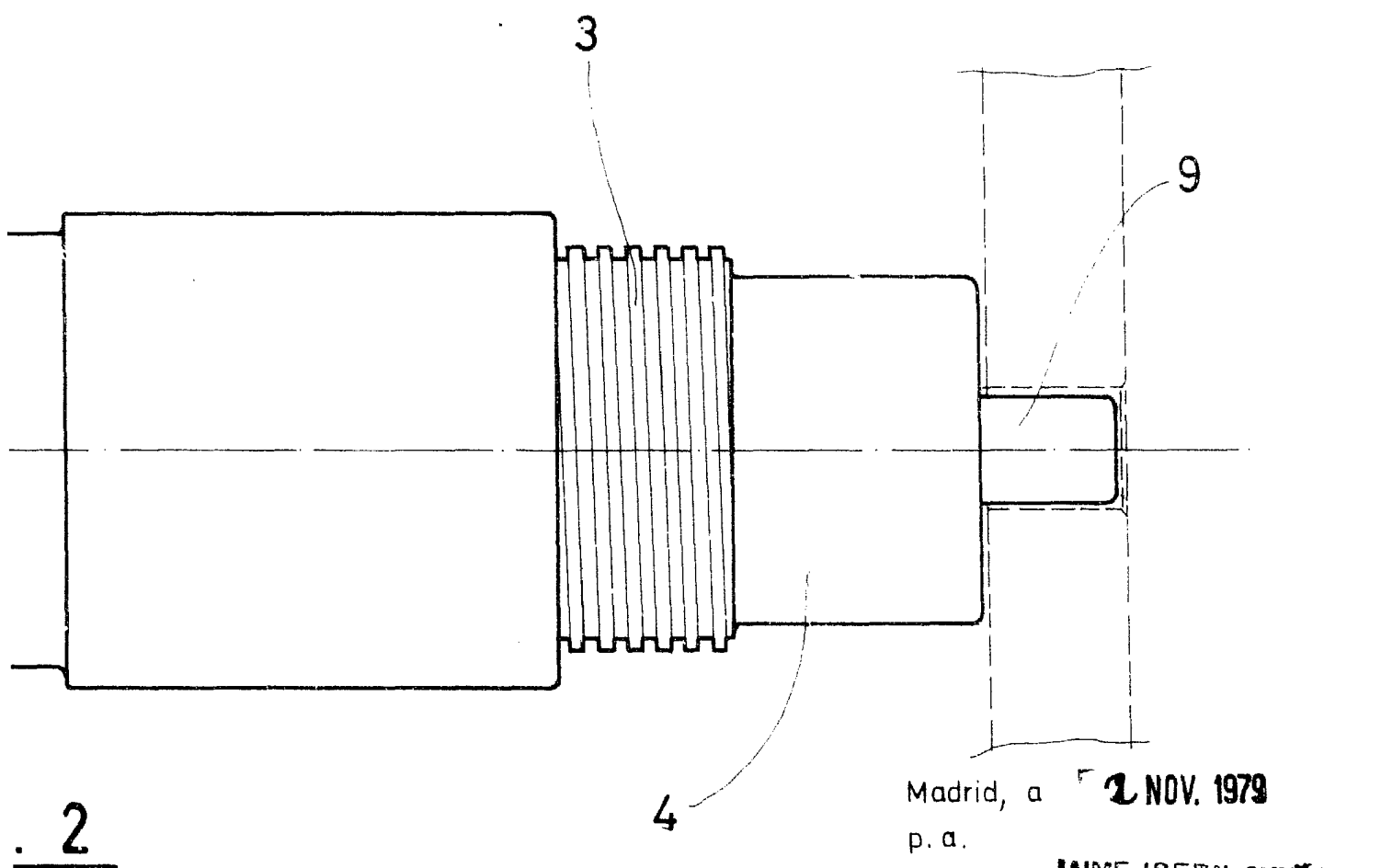
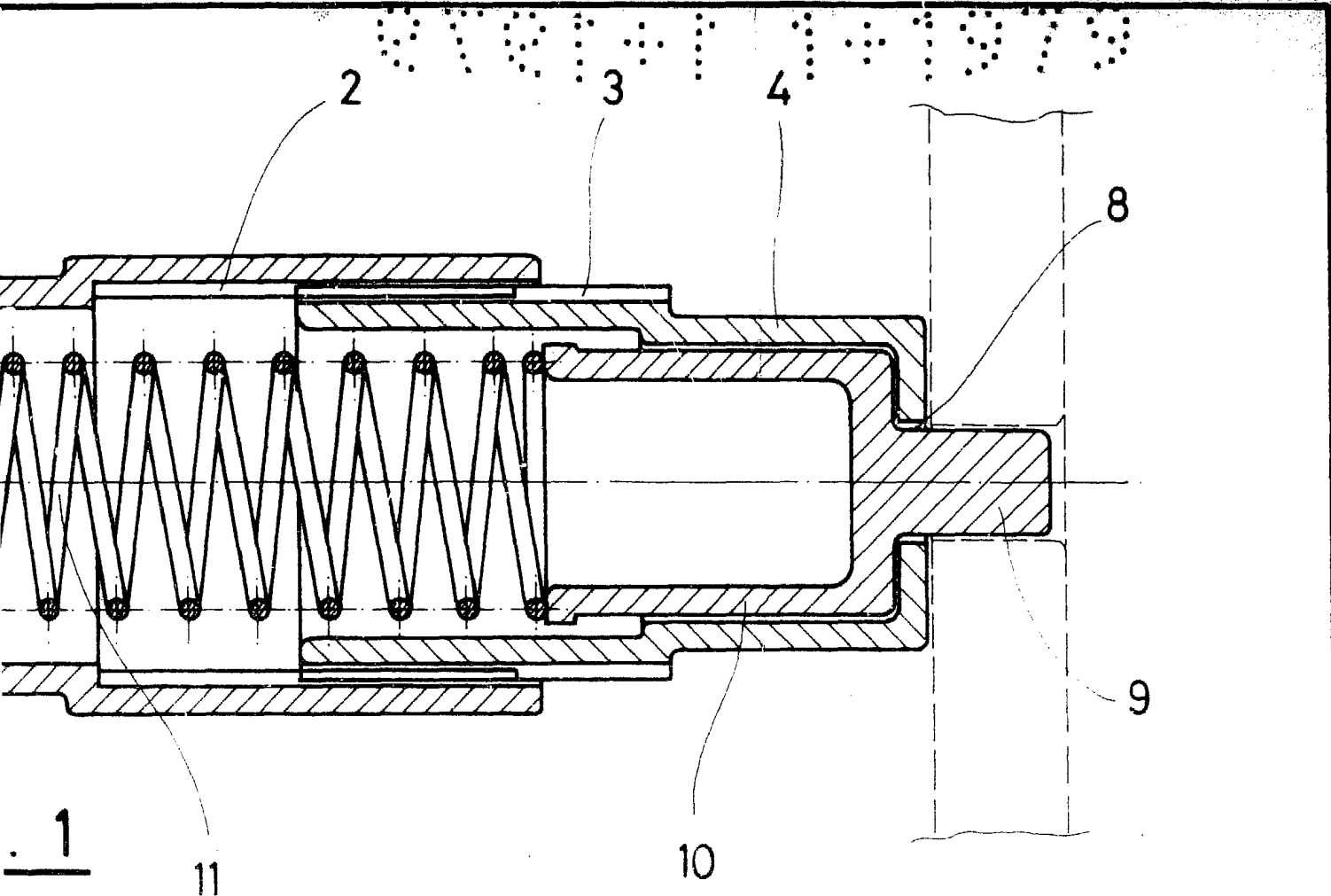


FIG. 2



Madrid, a 2 NOV. 1979  
p. a.

JAIME ISERN CUYÁS  
P.F.