



ESPAÑA

MICROFILMADO

MICROFICHAS

MODELO DE UTILIDAD

19	ES	11	24 64 37	10	Y
21		22	FECHA DE PRESENTACION		
			25-10-79		

1 ABR. 1980

30	PRIORIDADES:	32	FECHA	33	PAIS
31	NUMERO				

47	FECHA DE PUBLICIDAD	51	CLASIFICACION INTERNACIONAL
			A47B 88/04

54 TITULO DE LA INVENCIÓN  
 "DISPOSITIVO DE GUIA PARA CAJONES METALICOS"

71 SOLICITANTE (S)  
 D<sup>a</sup> Soledad MARTINEZ SANCHEZ

DOMICILIO DEL SOLICITANTE  
 BARCELONA, Padilla 2-10-1<sup>a</sup>

72 INVENTOR (ES)

73 TITULAR (ES)  
 D<sup>a</sup> Soledad MARTINEZ SANCHEZ

74 REPRESENTANTE  
 Don Antonio ARICHA FERNANDEZ

El Modelo de Utilidad a que se refiere la presente Memoria, se destina a garantizar la explotación y la propiedad exclusivas, en todo el territorio nacional, de un dispositivo de guía para cajones metálicos en general y, concretamente, para cajones de muebles archivadores.

El dispositivo de guía que se preconiza sustituye con ventaja a las actuales organizaciones con las que se guían los cajones metálicos, reduciendo drásticamente sus elementos componentes y aportando una importante economía en los costos. Concretamente, suprime los convencionales carriles telescópicos y reduce a dos los elementos de rodadura, que resultan situados en la parte posterior del cajón. Además, está provisto de topes amortiguadores de las posiciones límite de entrada y de salida, asegura un nuevo y silencioso funcionamiento, suprime la necesidad del engrase, permite la corrección de holguras laterales y el desmontaje del cajón se realiza con una ligera elevación del mismo a final de su salida.

Para mejor comprensión del objeto y sólo a título de ejemplo, se adjunta una hoja de planos en la que:

La fig. 1ª, representa la vista lateral del dispositivo de guía del lado derecho según el Modelo, que se complementa con otro simétrico situado en el lado opuesto del cajón, el cual está representado con líneas de puntos.

La fig. 2ª, representa la vista frontal del conjunto de los dos dispositivos complementarios; comprendiendo también el cajón en línea de puntos.

La fig. 3<sup>a</sup>; representa una perspectiva de los compo-  
30 nentes de la parte delantera del dispositivo de guía -  
del lado derecho, en situación de desmontados.

Según lo diseñado, el cajón -1- lleva solidarizadas  
dos ruedas -2- en lugares posteriores-inferiores de sus  
costados y, delante de ellas, sobresale una patilla -3-  
35 con un agujero en el que se acopla un tope elástico -4-  
que limita amortiguadamente la salida del cajón (posi-  
ción representada). Esta patilla -3- resulta alineada -  
horizontalmente con otra -5-, equipada con el correspon  
diente tope elástico -6- contra el que se limita amorti  
40 guadamente la posición de máxima entrada del cajón -1-.

Esta patilla -5- es un doblado a escuadra del borde  
posterior del plano inferior horizontal -7a- del sopor-  
te -7- (simétrico -8- en el lado izquierdo), con sec---  
ción en forma de "U" acostada, que va adscrito a la pa-  
45 red interior del mueble y que presenta un plano supe---  
rior horizontal -7b- de menor anchura que el inferior y  
faltante en el cuarto delantero de la longitud.

Las ruedas -2- solidarias del cajón -1- discurren li  
bremenente por el espacio comprendido entre los planos -  
50 -7a- y -7b- del soporte -7- y los correspondientes simé  
tricos en el soporte -8-, rodando con apoyo en los su--  
periores o en los inferiores según el balanceo del cajón  
-1-.

En el borde delantero del plano inferior -7a- (y en  
55 su simétrico del soporte -8-), se produce otra patilla  
a escuadra -9- que lleva un orificio ranurado -9a- y an  
te la que existe otro orificio ranurado -7c- realizado

sobre el plano -7a-. En el orificio -7c- se acopla (con posibilidades de desplazamiento transversal) un tetón -10a- que sobresale de la superficie inferior de un taco de material plástico -10- que se fija en posición mediante un juego de tornillo -11-, arandela -12- y tuerca -13-, el primero de los cuales la atraviesa después de haber pasado por el orificio -9a-.

El taco -10- presenta dos superficies curvas respectivamente perpendiculares: una horizontal -10b- sobre la que se desliza el plano inferior del cajón -1- y otra vertical -10c- sobre la que se desliza el plano del costado derecho del citado cajón, completándose el guiado del mismo con los planos curvos del taco -10- adscrito al soporte simétrico -8-.

El cajón en su salida, tiene un tope fijado en los tacos, pero tiene prevista la posible salida total para sacarlo del mueble, para lo cual únicamente es necesario elevar ligeramente el propio cajón.

Son variables las circunstancias de tamaño, forma y material particularmente referidas a cada uno de los componentes del conjunto del dispositivo de guía, en el que podrá ser variado todo aquello que no suponga una alteración de la esencialidad del objeto expuesto en la pasada descripción, la cual deberá ser considerada en su más amplio sentido y no como una limitación de posibilidades de realización.

#### N O T A

EN RESUMEN: El Modelo de Utilidad que, por veinte años, se solicita para todo el territorio nacional, ha de recaer sobre las siguientes reivindicaciones:

1ª.- "DISPOSITIVO DE GUIA PARA CAJONES METALICOS", -  
caracterizado porque el citado cajón lleva solidarizadas  
90 solamente dos ruedas en lugares posteriores-inferiores -  
de sus costados y, delante de cada una de ellas, sobresale  
le del cajón una patilla con un agujero portador de un -  
tope elástico que limita amortiguadamente la salida del  
cajón, cual patilla resulta horizontalmente alineada con  
95 otra equipada también con tope elástico que limita amor-  
tiguadamente la posición de máxima entrada del cajón, cu-  
ya última patilla es un doblado a escuadra del borde pos-  
terior del plano inferior horizontal de un soporte con -  
sección en forma de "U" acostada, que va adscrito a la -  
100 pared interior del mueble frente al soporte simétrico -  
del lado opuesto y que presenta un plano superior hori-  
zontal de menor anchura que el inferior y faltante del -  
cuarto delantero de su longitud; y porque las ruedas so-  
lidarias del cajón discurren libremente por el espacio -  
105 comprendido entre los planos horizontales de ambos sopor-  
tes, rodando con apoyo en los superiores o en los infe-  
riores según el balanceo del cajón.

2ª.- "DISPOSITIVO DE GUIA PARA CAJONES METALICOS", se  
gún la reivindicación 1ª, caracterizado porque en el --  
110 borde delantero de cada soporte se produce una patilla a  
escuadra que lleva un orificio ranurado y ante la que -  
existe otro orificio ranurado realizado sobre el plano -  
inferior en el que se acopla (con posibilidades de des-  
plazamiento transversal) un tetón que sobresale de la su-  
115 perficie inferior de un taco de material plástico que se  
fija en posición mediante un juego de tornillo, arandela

y tuerca, él primero de los que le atraviesa después de pasar por el orificio ranurado de la patilla a escuadra.

120 3ª.- "DISPOSITIVO DE GUIA PARA CAJONES METALICOS", -  
según la reivindicación 2ª, caracterizado porque cada -  
taco presenta dos superficies curvas respectivamente per-  
pendiculares: una horizontal, sobre la que desliza el -  
plano inferior del cajón, y otra vertical, sobre la que  
125 desliza el plano del costado de dicho cajón que así se  
guía entre los mencionados planos curvos de ambos tacos  
simétricos,

4ª.- "DISPOSITIVO DE GUIA PARA CAJONES METALICOS", -  
según las anteriores reivindicaciones, caracterizado -  
130 porque los dos tornillos sirven para regular la separa-  
ción de los dos tacos de material plástico y obtener la  
óptima holgura lateral para permitir que mediante una -  
ligera elevación, el cajón se deslice completamente y -  
pueda ser retirado del cuerpo del mueble.

135 5ª.- "DISPOSITIVO DE GUIA PARA CAJONES METALICOS"

Todo conforme queda expresado en la presente Memoria  
descriptiva, que consta de seis páginas, escritas a má-  
quina por una sola cara, y dibujos que se acompañan.

Madrid, 25 de octubre de 1979

P.A.  
ANTONIO BILLO

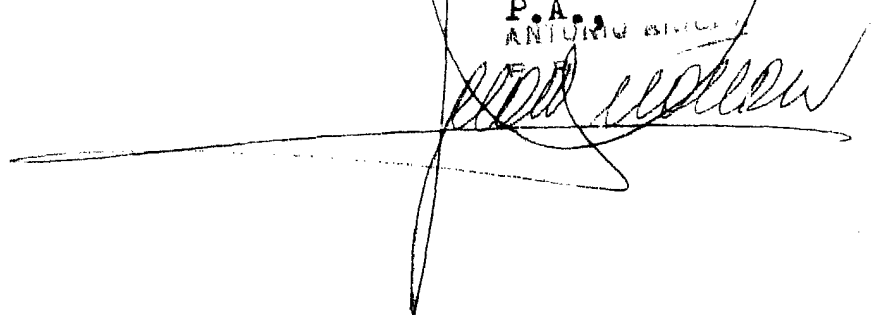


Fig. 1

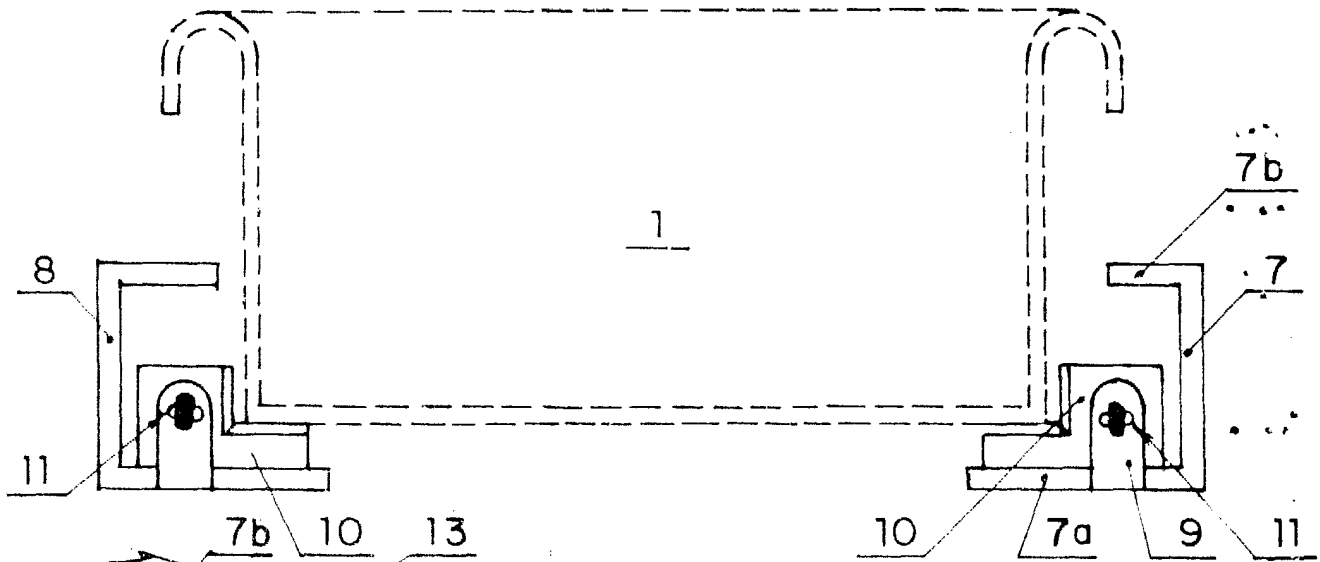
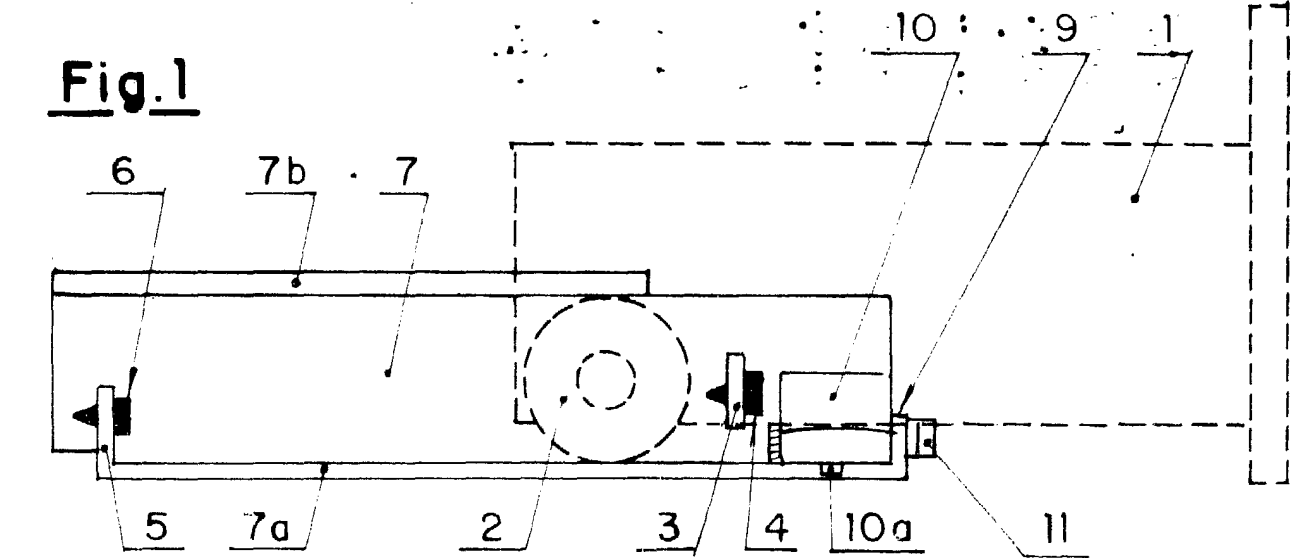


Fig. 2

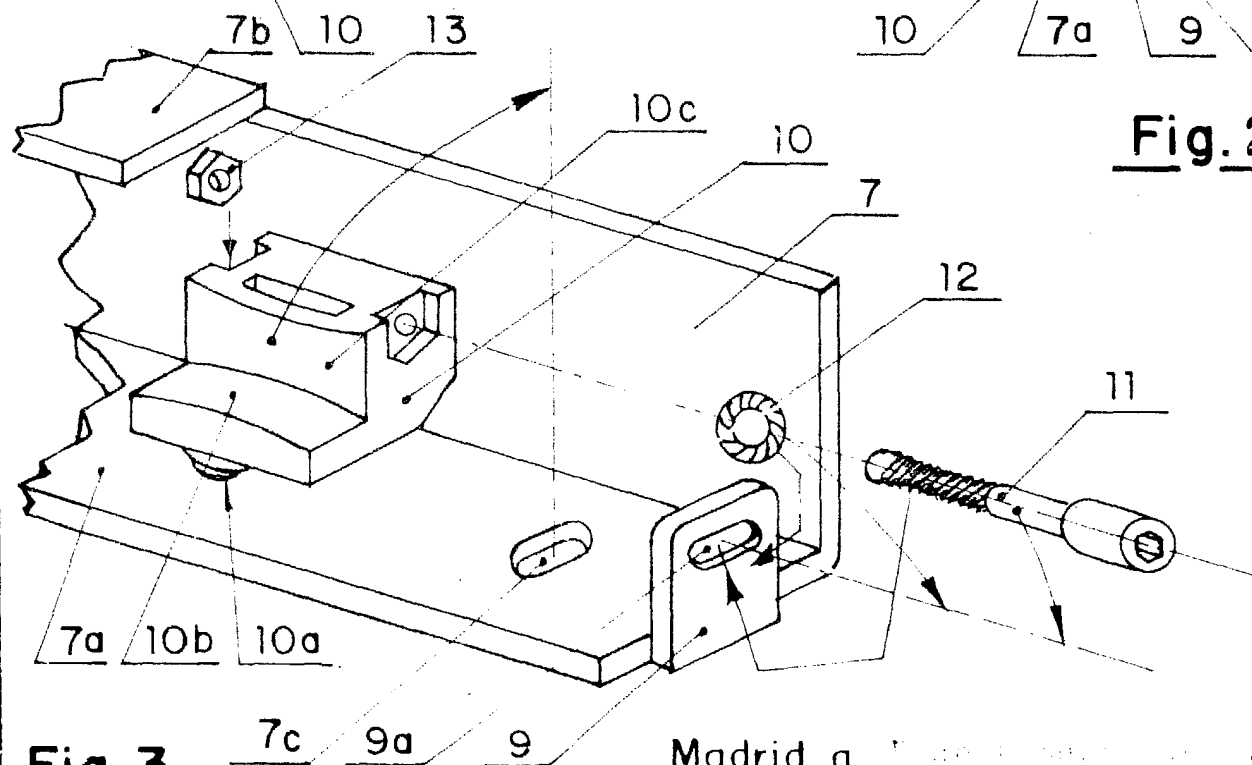


Fig. 3

Madrid a P.A.