



ESPAÑA

19 ES	11	246329	10 Y
	21		
	22	FECHA DE PRESENTACION	
		22 OCT. 1979	

MODELO DE UTILIDAD

L1 FEB. 1980

30 PRIORIDADES:	32 FECHA	33 PAIS
31 NUMERO		

47 FECHA DE PUBLICIDAD	51 CLASIFICACION INTERNACIONAL
	H02K 23/00; 27/00; F16M 3/00

54 TITULO DE LA INVENCIÓN

.. "GENERADOR ELECTRICO TRANSPORTABLE ACOPLABLE A TRACTORES,  
.. PERFECCIONADO"

71 SOLICITANTE (S)

.. ELECTRA MOLINS, S.A.

DOMICILIO DEL SOLICITANTE

.. BARCELONA.- Avda. José Antonio, 434

72 INVENTOR (ES)

D. Cesar Molins Caballé, el cual ha cedido sus derechos a la entidad solicitante

73 TITULAR (ES)

74 REPRESENTANTE

PASCUAL CIVANTO

El objeto del presente Modelo de Utilidad se refiere a los generadores eléctricos acoplables a tractor y transportables por él para su empleo en distintos puntos, preferentemente utilizable en las explotaciones agrícolas. A tal efecto dichos conjuntos disponen de un chasis dotado de un eje de ruedas traseras y de enganches en su parte frontal, para su traslado, mientras que en los periodos de trabajo, el generador queda sostenido en voladizo mediante un tirante del tractor anclado en el frontal delantero superior del chasis y dos pistones hidráulicos cargados, actuantes en sus laterales y que lo mantienen izado a la altura justa para que su eje queda correctamente posicionado, en coaxialidad, respecto a la unión de cardan con el árbol de toma de fuerza del tractor.

15 El problema que aparece en este punto es consecuencia de la necesidad de que el generador permanezca sostenido en todo momento a la altura precisa por los émbolos hidráulicos cargados, requerimiento que ha de cumplirse con toda exactitud, porque en caso contrario se producirá un  
20 desajuste en la transmisión, con todos los problemas que

ello podría implicar para la integridad de dichos organos móviles de transferencia de potencia.

5 Pero ocurre en los tractores, que, tras un cierto período de uso, sus medios hidráulicos difícilmente cumplen aquel presupuesto de trabajo, es decir que los émbolos hidráulicos sufren ligeras pérdidas; por eso, cuando están manteniendo el generador izado en los periodos de trabajo, pueden dejarlo descender paulatinamente, y de hecho lo hacen, un cierto espacio, no mucho, pero sí lo suficiente para que la transmisión mecánica quede desajustada. En todo caso, este problema exige una estrecha vigilancia, con el fin de cargar nuevamente los medios hidráulicos cuando sea preciso, y evitar así el deterioro de la transmisión.

10 El objeto del presente modelo de utilidad viene a resolver esta problemática, presentando una nueva solución para la sustentación estable y permanente del grupo generador durante los periodos de trabajo, que libera a los émbolos del esfuerzo o función de sostén de todo el peso del citado generador, eliminando así el peligro de que puedan dejarlo perder altura, con las consecuencias explicadas.

15 Según este modelo, el bastidor del generador lleva incorporada en la zona delantera y en uno de sus laterales, una columna prismática montada con posibilidad de posicionamiento vertical, relativo, pasando ajustada a través de un cajado de paso rectangular solidario del citado bastidor, y de inmovilización en posiciones varias, mediante

20

25

pasador. En la posición de trabajo, el grupo quedará apoyado sobre la columna, posicionada verticalmente graduando y fijando oportunamente su altura para sostenerlo a una precisa cota adecuada para el correcto acoplamiento de la unión de cardán, mientras que las barras elevadoras van sujetas a sendos puntos de los laterales del bastidor, y el tirante o barra tensora a un punto superior central; así el peso del grupo descansa principalmente sobre el suelo a través de la columna, y los émbolos hidráulicos cargados de las barras elevadoras, solo mantienen el equilibrio lateral del grupo, por lo que no es posible que pierdan, y únicamente realizan el esfuerzo de izar el grupo a una posición elegida.

Para comprender mejor la naturaleza de este objeto se realiza a continuación una descripción del mismo con referencia a una hoja de planos adjunta en la que se ha graficado lo siguiente:

La figura 1ª es una perspectiva del grupo constituido con la disposición sustentadora preconizada.

La figura 2ª muestra el acoplamiento del grupo al tractor en los periodos de trabajo, y la disposición de apoyo del grupo con independencia del tractor.

En ellas se anotan las siguientes partes.

- 1.- Bastidor de acoplamiento del generador.
- 2.- Cajeadó solidario a un lateral del bastidor -1-.
- 3.- Columna.

- 4.- Pié.
- 5.- Agujeros transversales de la columna.
- 6.- Agujeros del cajeadado.
- 7.- Puntos laterales de anclaje del bastidor -1-.
- 5 8.- Punto superior de anclaje del bastidor -1-.
- 9.- Ruedas.
- 10.- Barras elevadoras.
- 11.- Tirante.
- 12.- Transmisión de cardan.

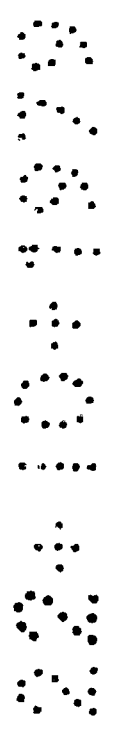
10 El chasis -1-, del grupo comporta, en uno de sus lar-  
 gueros laterales, un cajeadado prismático -2-, por donde  
 15 pasa a encaje ajustadamente la columna -3-, que remata  
 en el pié -4-, de apoyo al suelo. Esa columna dispone  
 de una alineación vertical de agujeros -5-, y el cajea-  
 do comporta a su vez por lo menos dos agujeros -6-, si-  
 tuados en el mismo plano vertical que los anteriores  
 -5-, para doblar las posibles posiciones de inmovili-  
 zación de la columna -3-, mediante un pasador o bulón  
 colocado transversalmente pasando por uno de ellos y  
 20 por otro de la columna -3-.

El bastidor -1-, dispone de dos puntos laterales -7-,  
 de anclaje de las barras elevadoras -10-, del tractor,  
 ligadas a unos émbolos hidráulicos de éste, y un punto  
 superior -8-, de enganche del tirante o barra tensora  
 25 -11-, de manera que las barras elevadoras -10-, izan al  
 grupo, con la colaboración del tirante -11-, y después

se dispone la columna -3-, a la altura indicada y se in-  
 moviliza mediante el pasador, soportando el peso del gru-  
 po mientras las barras elevadoras -10-, y el tirante -11-,  
 lo mantienen en equilibrio lateral y antero-posterior,  
 5 respectivamente, con la transmisión de cardan -12-, per-  
 fectamente extendida, (fig. 2).

En la posición de reposo, independientemente del trac-  
 tor, (figura 3), el grupo apoya mediante sus ruedas -9-,  
 y con la colaboración del pié -4- de la columna -7-, que-  
 10 dando inmobilizado sobre el terreno.

Descrito en modo suficiente este Modelo de Utilidad  
 como para poder ser entendido y llevado a la práctica por  
 técnico en la materia se recaba hacer extensivo el privi-  
 legio dimanante de la inscripción registral del presente  
 15 documento, a las variaciones de detalle que no alteren  
 su esencialidad que se resume en sus condiciones de nove-  
 dad en las siguientes reivindicaciones que extractan y  
 complementan a la memoria que antecede.



R E I V I N D I C A C I O N E S

1ª.- Generador eléctrico transportable acoplable a tractores, perfeccionado, caracterizado esencialmente porque su bastidor lleva incorporada en la zona delantera una columna vertical, rematada inferiormente en un pié y montada pasando ajustadamente por un cajeadado lateral solidario del bastidor portante con posibilidad de posicionamiento vertical para descenso y apoyo directo de su pié en el terreno, constituyendo un punto fijo de sustentación del generador en conjunción con otros dos elementos laterales de anclaje a las barras elevadoras fijadas a unos medios hidráulicos del tractor y uno superior de enganche a una barra o tirante, absorbiendo la columna todo el esfuerzo de sustentación del peso del generador, en tanto que el resto de dispositivos hidráulicos tan solo mantienen a éste en equilibrio lateral, mientras el tirante lo hace en el sentido antero-posterior.

2ª.- Generador eléctrico transportable, acoplable a tractores, perfeccionado, de acuerdo con la anterior reivindicación, y porque la columna dispone de una alineación vertical de agujeros uniformemente distanciados, y el cajeadado comporta por lo menos dos agujeros definidos en el mismo plano vertical de los anteriores y diferentemente espaciados, para inmovilizar la columna mediante un pasador transversal en la posición vertical

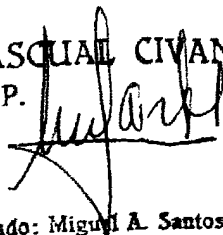
relativa conveniente, utilizando uno u otro agujero.

3a.- GENERADOR ELECTRICO TRANSPORTABLE ACOPLABLE A  
TRACTORES, PERFECCIONADO.

5 La presente memoria consta de siete hojas foliadas y  
mecanografiadas por una de sus caras y se ilustra en el  
plano que a la misma se acompaña.

Madrid, 22 OCT. 1979

PASCUAL CIVANTO  
P. P.



Firmado: Miguel A. Santos Gironés

FIG.1

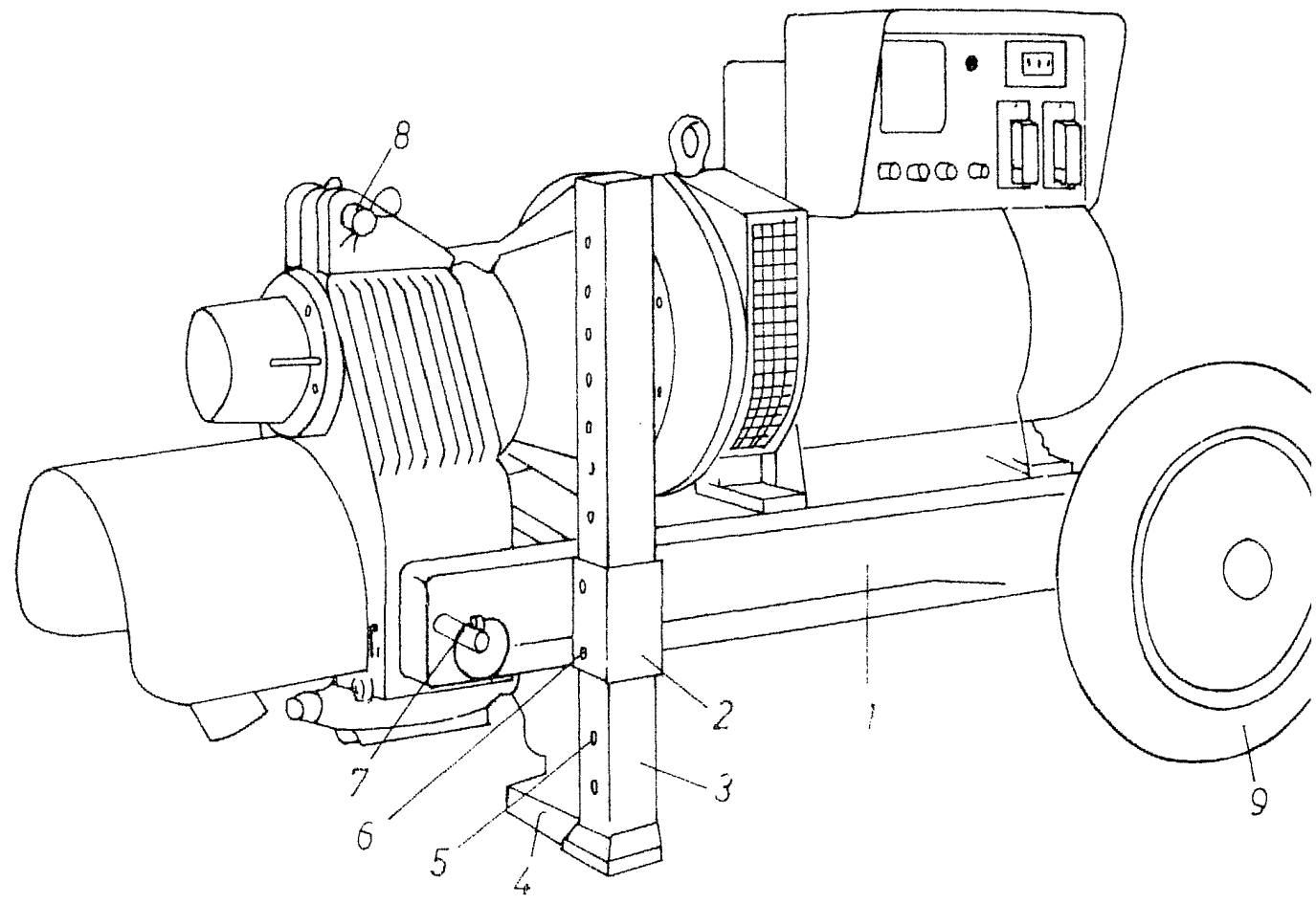
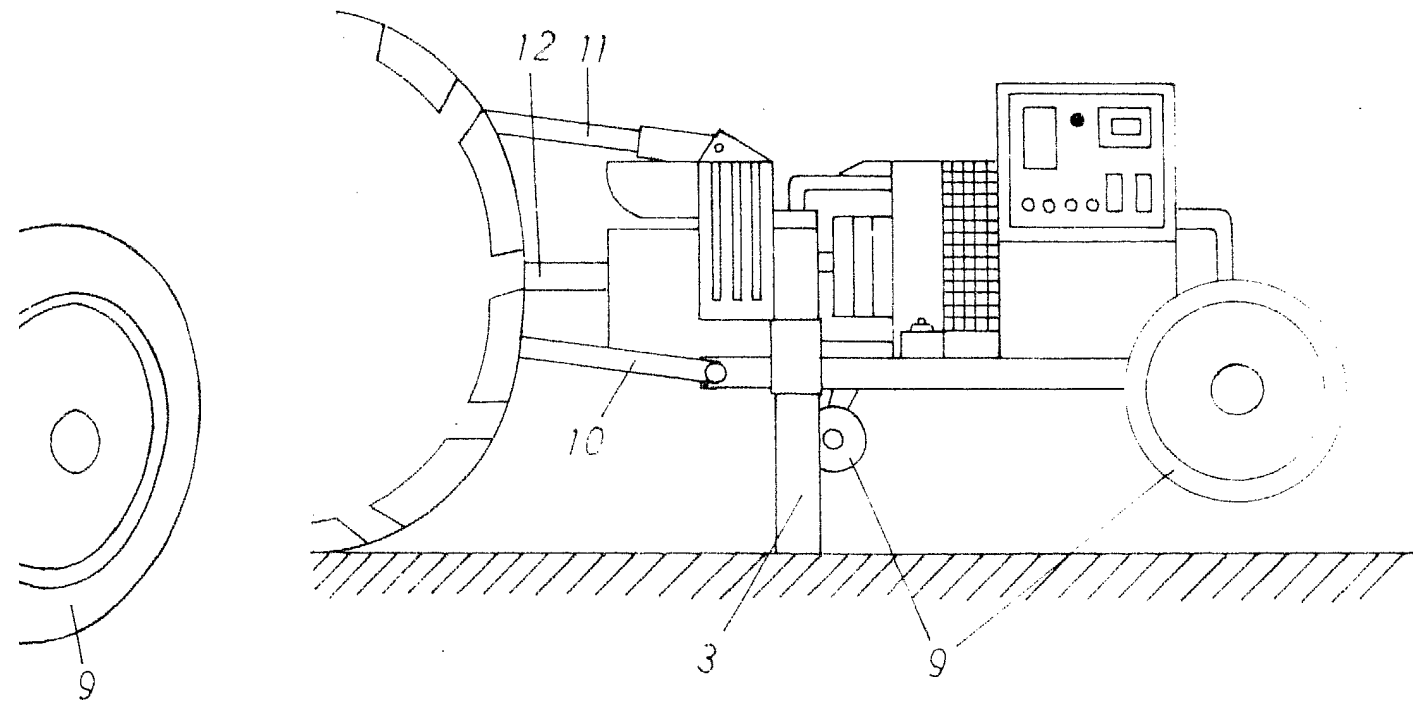


FIG.2



Madrid 22 OCT. 1979

PASCUAL CIVANTO  
P. P.

Firmado: Miguel A. Santos Gironés