

MINISTERIO DE INDUSTRIA Y ENERGIA

Registro de la Propiedad Industrial



ESPAÑA



ES

246290

NUMERO
FECHA DE PRESENTACION
19 Octubre 1.979

MODELO DE UTILIDAD

1 FEB. 1980

90 PRIORIDADES:	91 NUMERO	92 FECHA	93 PAIS
-----------------	-----------	----------	---------

47 FECHA DE PUBLICIDAD	51 CLASIFICACION INTERNACIONAL
	A 47 B 31/00

54 TITULO DE LA INVENCION

"CARRITO PARA SERVICIO DE MESA PERFECCIONADO"

71 SOLICITANTE (S)

HIJOS DE FRANCISCO PERIS, S.L.; y SBOP, S.L.

DOMICILIO DEL SOLICITANTE

Partida del Coscollar, s/n.- ALDAYA (Valencia); y Av. Maestro Serano, s/n.- TABERNES DE VALDIGNA (Valencia); respectivamente.

72 INVENTOR (ES)

D. FEDERICO GIMENO

73 TITULAR (ES)

HIJOS DE FRANCISCO PERIS, S.L.; y SBOP, S.L.

74 REPRESENTANTE

D. JUAN LOPEZ SANCHEZ

194101979

EXPEDIENTE: MODELO DE UTILIDAD

Titular: HIJOS DE FRANCISCO PERIS, S.L.; y SBOF, S.L.

Nacionalidad: Española

Domicilio: Partida del Coscollar, s/n.-ALDAYA (Valencia);
y Av. Maestro Serrano, s/n.-TABERNES DE VALLDIGNA (Valencia); respectivamente.

Objeto: "CARRITO PARA SERVICIO DE MESA PERFECCIONADO"

Prioridad:

MEMORIA DESCRIPTIVA

5 En el curso de la presente Memoria y con el auxi-
lio del plano adjunto, van a quedar expuestas las caracte-
rísticas que ofrece un nuevo y sencillo carrito de servi-
cio de mesa, de ingeniosa estructura y de plegabilidad ab-
soluta quedando reducido a un plano central coincidente -
con el bastidor en U invertida que constituye el asidero
para los desplazamientos del carrito. El conjunto de cua-
lidades de este carrito, su novedad y su evidente utili-
dad son las condiciones exigidas por el vigente Estatuto
10 Ley de Propiedad Industrial, para otorgar a sus titulares
el privilegio de su exclusiva explotación industrial y co

mercial en España.

15 Para facilitarnos la labor de comprensión de este carrito, hemos considerado oportuna la incorporación de una lámina de planos en la que se ofrece un caso práctico de realización del mismo, con la natural advertencia de que estos dibujos tienen el carácter de mero ejemplo y sólo podrán ser considerados con el más amplio criterio.

20 En la lámina de planos la figura 1ª, nos muestra en perspectiva un carrito de acuerdo con nuestro Modelo, en el que las semi-bandejas han sido plegadas una contra otra tanto en el plano superior como en el inferior y los apoyos de las mismas que para cada lado están
25 constituidos por unos pies que se solidarizan y articulan sobre sendas planchas dispuestas en el centro y parte inferior, en donde concurren los cantos que contactan de las semi-bandejas, y cuyos apoyos pueden también replegarse individualmente contra el bastidor central quedando así totalmente plegado el carrito en cuestión; la
30 figura 2ª, nos muestra una vista en alzado y frontal del carrito con una perspectiva algo forzada para ver la situación de las planchas sobre las que se verifica el repliegue de las patas, teniendo a medio plegar una semi-bandeja inferior así como también otra superior en igual
35 disposición; las figuras 3ª y 4ª, constituyen una vista frontal y de perfil que muestran las pletinas elásticas que retienen a las bandejas cuando se pliegan una contra

la otra y quedan situadas en el mismo plano del bastidor
central, siendo la figura 5ª, continuación del detalle
-A- que completa, mediante una vista en planta superior,
con sección la disposición elástica y retentora de las
semi-bandejas; la figura 6ª, muestra una vista en planta
de la placa central sobre la que se articulan las patas
del carrito y que se encuentra en ambos planos superior
e inferior de las dos bandejas; la figura 7ª, nos mues-
tra el detalle -B-, referido a la figura 2ª, y por último
la figura 8ª, nos aclara la contextura de estas placas -
según la sección A-A de la figura 6ª.

Refiriéndonos a estas figuras, señalamos con
-1- al bastidor en U, invertida del carrito para su con-
ducción y arrastre, y en cuyos largueros enfrentados y
en dos niveles distintos encontramos al conjunto de ple-
tinas elásticas -2-, por encima de la articulación -3-,
en que se solidarizan los herrajes -4-, en los que se
montan las bandejas -5-, de forma que al ser ligeramente
algo más larga la semi-bandeja, como se muestra en la lí-
nea de trazos en la figura 5ª, cuando elevamos las semi-
bandejas -5-, según los movimientos que denotan las fle-
chas -6- en las figuras 3, 4 y 5, llega un momento en
que el borde -7-, de las bandejas entran en contacto con
las pletinas elásticas -2-, forzando su retracción hasta
ocupar el hendidado que señalamos con -8-, en la figura 5ª,
que retiene a la semi-bandeja en posición vertical o de
plegado, operación ésta que se hace independientemente -
una semi-bandeja con relación a la otra.

Con -9-, señalamos a un conjunto de placas -9-,
separadas entre sí, y convenientemente troqueladas for--
mando unas acanaladuras -10-, en la placa inferior, cuyas
70 acanaladuras se originan en los vértices de estas placas
inferiores adentrándose en forma oblicua, para servir de
cuna a los tirantes -11- que se solidarizan con las pa--
tas -12-, que inferiormente rematan en las ruedecillas -
-13-. Las dos placas -9-, están vinculadas entre sí, por
75 los tornillos -14-, o pasadores dotando a esta separación
de una cierta pero escasa elasticidad de forma que permi
te a los tirantes -11- desplazamientos desde sus ejes de
articulación -15-, y cuyos desplazamientos tienen como -
límite los expresados tornillos -14-, momento en que se
80 encuentran dentro de las acanaladuras -10- que correspon
den al punto de máxima abertura o separación de su extre
mo desde el plano vertical medio de la posición inicial,
hasta el de la máxima apertura para constituirse en los
apoyos extremos de las semi-bandejas -5-, cuando quedan
85 abiertas en posición de uso. La figura 8ª, nos muestra -
con detalle como el tirante -11- puede pasar de la posi
ción de plegado, fuera de la acanaladura -10- hasta ocu
par el seno de ésta cuando se encuentra totalmente des--
plegado el juego de patas. Operativamente, y para pasar
90 de la posición totalmente plegada a la de máximo desplie
gue o de uso del carrito, se procede primero a desplazar
hacia afuera las patas -12-, cuanto consienta su articu
lación, entre las placas -9-, quedando asegurados los ti
rantes -11- dentro de las acanaladuras -10-, tras lo cual,

95

bastará; ejerciendo una ligera presión, separar las semi-bandejas -5-, de las pletinas retentoras -2-, hasta que se abatan y descansen en las patas -12-. El plegado de este carrito, resulta fácilmente comprensible, si invertimos, la conducta seguida para su despliegue.

100

Suficientemente descrita la estructura objeto de este carrito de servicio de mesa, sólo nos resta manifestar que serán variables las circunstancias de materiales, tamaños y formas de las piezas descritas, siempre y cuando no afecten a su esencialidad, puesta de manifiesto en la siguiente

105

N O T A
= = = =

Los puntos que se reivindicán en el presente - Modelo de Utilidad, son:

110

1º.- Carrito para servicio de mesa perfeccionado, que se caracteriza por estar integrado por un bastidor tubular en U invertida, que constituye el asidero para el arrastre del carrito, y en cuyos largueros laterales y parte interna, y en los niveles correspondientes a las bandejas existen unas pletinas elásticas para la retención de las semi-bandejas que se articulan un poco por bajo de dichas pletinas cuando se verifica el plegado de aquellos, quedando en contacto ambas semi-bandejas y dentro del plano determinado por el bastidor-asidero.

115

120

2º.- Carrito para servicio de mesa perfeccionado, según la anterior reivindicación, que se caracteriza porque las bandejas, cuando se despliegan para ocupar su

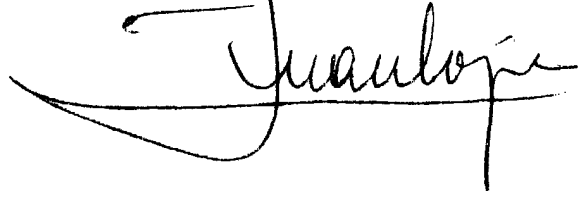
125 posición operativa, quedan apoyadas sobre sendos pies en cada lado, con ruedecillas giratorias, cuyos pies, quedan vinculados mediante unos tirantes a sendos juegos de pletinas troqueladas para los dos niveles superior e inferior y cuyas pletinas, unidas entre sí por cuatro tornillos que a la vez actúan de tope de máxima apertura, - de dichas patas, ofrecen en la pieza inferior cuatro acanaladuras coincidentes con las bisectrices de sus cuatro
130 ángulos y cuyas acanaladuras vienen a ser ocupadas por los tirantes en las posiciones de máxima apertura de dichas patas. Y

135 32.- "CARRITO PARA SERVICIO DE MESA PERFECCIONADO", de conformidad en un todo en lo esencial y fines industriales a lo descrito en la precedente Memoria Descriptiva, y gráficamente representado en las figuras del plano adjunto para su mejor comprensión.

Esta Memoria consta de SIETE Hojas, escritas o mecanografiadas por una sola cara y a doble espacio en 137 líneas.

Valencia, a 16 de Octubre de 1.979

Por autorización de los interesados.

A handwritten signature in black ink, appearing to read "Juan López". The signature is written in a cursive style with a long horizontal stroke at the bottom.

10.10.1979

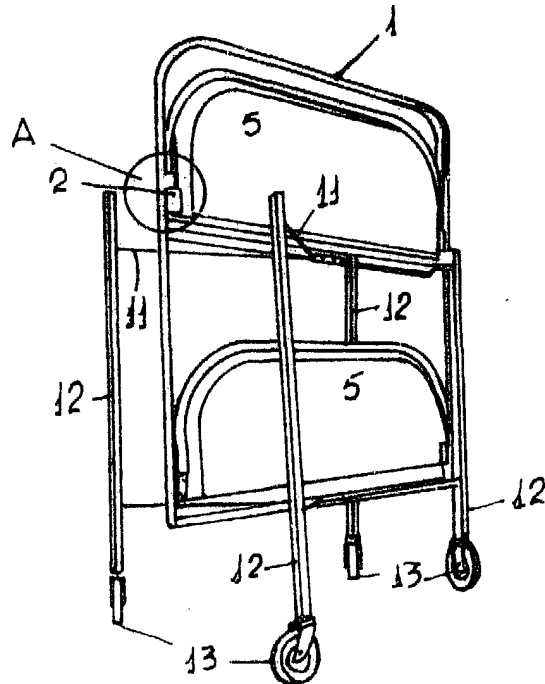


FIG 1

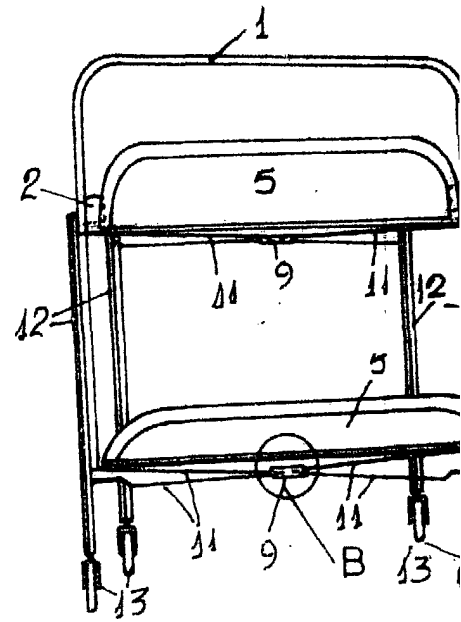


FIG 2

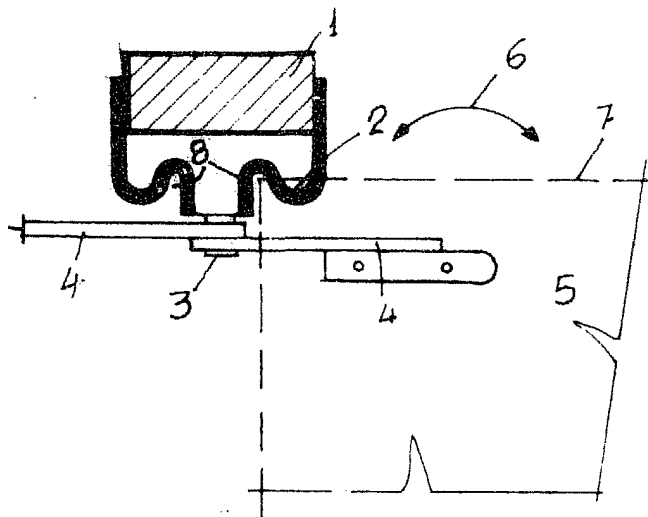


FIG 5 DETALLE A

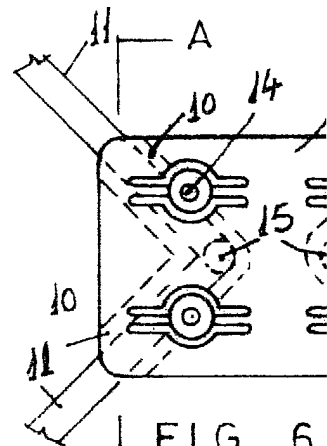


FIG 6
A

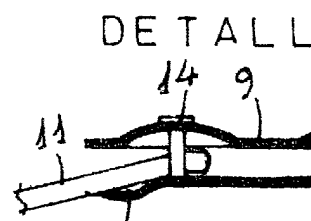


FIG 7

070140 041979

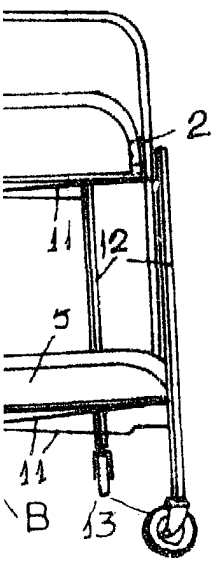


FIG 2

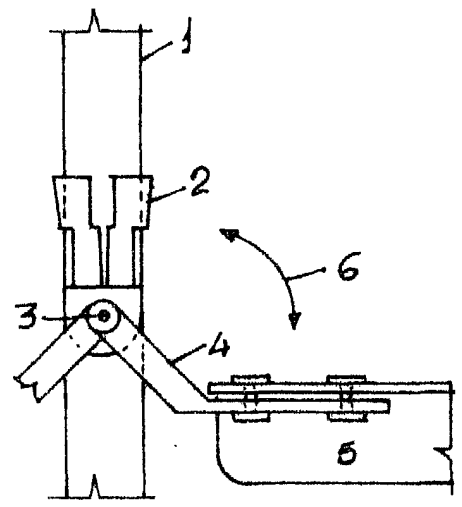


FIG 3

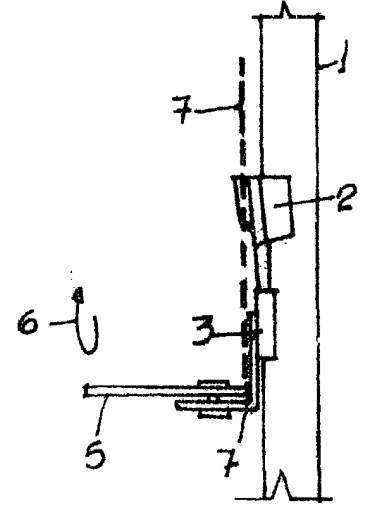


FIG 4

DETALLE A

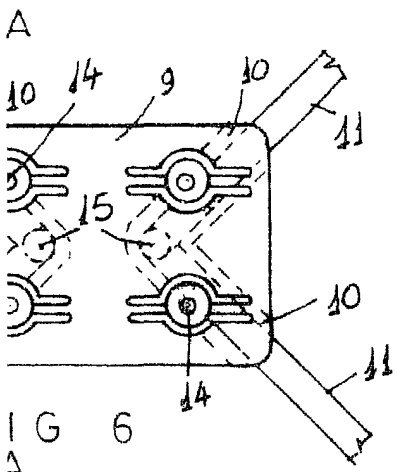


FIG 6

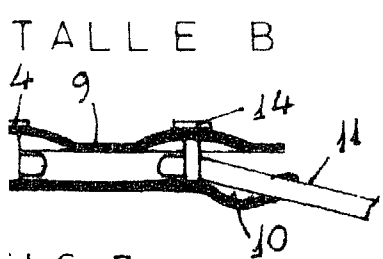


FIG 7

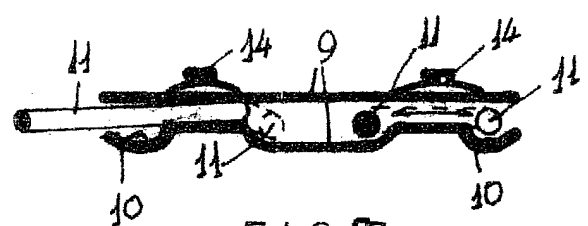


FIG 8
SECCION A-A

ESCALA VARIABLE
VALENCIA OCT. 1979
P.A.