



ESPAÑA

MODELO DE UTILIDAD

1 FEB. 1980

NUMERO	246254
FECHA DE PRESENTACION	18-10-1979.

30 PRIORIDADES:	31 NUMERO	32 FECHA	33 PAIS
-----------------	-----------	----------	---------

47 FECHA DE PUBLICIDAD	51 CLASIFICACION INTERNACIONAL H01H 61/06
------------------------	--

54 TITULO DE LA INVENCION
"UN APARATO ELECTRONICO PARA EL CONTROL DE LUCES SINCDELICAS".

71 SOLICITANTE (S)
Dn. Jorge Pintò Carbajal y Dn. Gabriel Pintò Carbajal.

DOMICILIO DEL SOLICITANTE
Vilassar de Mar (Barcelona), calle Escultor Monjo, nºs. 9 y 12.

72 INVENTOR (ES)
los mismos solicitantes.

73 TITULAR (ES)
Dn. Jorge Pintò Carbajal y Dn. Gabriel Pintò Carbajal.

74 REPRESENTANTE
Dn. Fernando Peraire.

1041070

M O D E L O D E U T I L I D A D

por "UN APARATO ELECTRONICO PARA EL CONTROL DE LUCES
SICODELICAS", a favor de Don Jorge Pintó Carbajal y
Don Gabriel Pintó Carbajal, ambos de nacionalidad es-
pañola y residentes en Vilassar de Mar (Barcelona),
calle Escultor Monjo, n^os. 9 y 12. - - - - -

M E M O R I A D E S C R I P T I V A

El presente modelo de utilidad hace referencia
a un aparato electrónico diseñado especialmente para
el control de luces sicodélicas, mediante la toma de
señales procedentes de fuentes sónicas y su transfor-
5 mación en señales adecuadas que provocarán el encen-
dido de lámparas en una secuencia programada que le
darán el efecto sicodélico deseado.

Todo ello, según la descripción que sigue a con-
tinuación se ha logrado mediante una realización eco-
10 nómica, tanto en su concepción como en su presenta-

ción, permitiendo de esta forma poner al alcance del usuario un controlador altamente eficaz.

5 En la lámina adjunta y a modo de ejemplo no limitativo, se ha dibujado una realización práctica del citado aparato.

La Fig. 1, dibuja una vista exterior del mismo.

La Fig. 2, es el esquema electrónico del aparato, donde se muestra la disposición de los diferentes elementos.

10 Siguiendo los diseños, se observa el aparato en forma de caja prismática regular -3-, provisto de una conexión -4-, a la red eléctrica, así como los conectores -5- y -6-, el primero para la salida del amplificador y el otro para la entrada del baffle o altavoz.

15 Sobre la cara superior del aparato quedan dispuestos el botón de mando -7- del pontenciómetro de control lumínico y el piloto de control -8-.

Finalmente, en el costado de la caja -3-, quedan situadas las tres tomas -9-, donde se conectarán las tres lámparas sicodélicas.

20

En el interior de la caja queda dispuesto un circuito electrónico con un transformador de impedancias -10-, el pontenciómetro -11-, una resistencia -12-, un interruptor automático electrónico -13-, dos diodos de silicio -14- y dos cebadores -15-.

25

El funcionamiento del circuito así dispuesto es como sigue:

La señal eléctrica procedente del aparato musical, a través del conector -5-, es recogida y elevada su tensión por el transformador -10-.

30

Esta señal es devuelta, amplificada a las tomas
-16- y -17- conectadas al potenciómetro lineal -11,
estando también la toma -17- conectada, junto con el
correspondiente extremo del potenciómetro a uno de
5 los bornes de la red.

El potenciómetro -11-, tiene como finalidad el
permitir el paso mayor o menor de tensión desde el
transformador -10- hasta el interruptor -13-, a tra-
vés de la resistencia protectora -12-, que evitará un
10 paso excesivo de corriente y la posible destrucción
del interruptor o triac -13-.

Este elemento actúa como un interruptor contro-
lado, de modo que al recibir en su puerta -13'- una
tensión, permite que conduzca en mayor o menor can-
15 tidad entre la entrada -13''- y la salida -13'''-, en
función siempre de la tensión aplicada en la puerta.

La salida -13'''-, está conectada a los diodos
-14- los cuales, según su posición, permitirán el pa-
so de los semiciclos positivos o negativos.

20 A la salida de los diodos -14-, queda dispuesta
la conexión directa a las lámparas del primer canal
-18-, así como a los cebadores -15-, conectados en se-
rie a su vez a sendas lámparas.

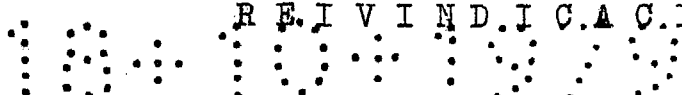
Una vez conectadas las lámparas a los cebadores
25 por las tomas -9-, estas fluctuarán en su encendido a
intervalos intermitentes y asincrónicos, obteniéndose
el efecto sicodélico deseado en su forma de encendido.

Así pues, el encendido de las tres lámparas, co-
nectadas a las salidas o tomas -9- y -18- se efectua-
30 rá, una de ellas directamente y las otras dos median-

te los cebadores -15- y con una intensidad variable según la apertura del interruptor -13-, controlada por la señal procedente del aparato musical.

5 Descrito suficientemente el objeto de la invención, es de hacer notar que al ser llevado a la práctica podrán variar las formas, dimensiones, proporción y disposición de los distintos elementos, así como los materiales utilizados, sin que por ello se altere, ni modifique, su esencialidad.

R E I V I N D I C A C I O N E S



1ª.- Un aparato electrónico para el control de
luces sicodélicas, caracterizado por disponer, en su
receptáculo prismático adecuado, un transformador
de impedancias que recibirá la señal eléctrica pro-
cedente de un aparato musical u otro generador de so-
nidos, aumentándola considerablemente y provocando
una apertura variable de un interruptor automático
electrónico, que regulará el encendido directo de una
lámpara exterior y el encendido de otras dos lámparas
exteriores, éstas a través de sendos condensadores,
lográndose su encendido a intervalos intermitente y
asincrónico, obteniéndose el efecto sicodélico desea-
do.

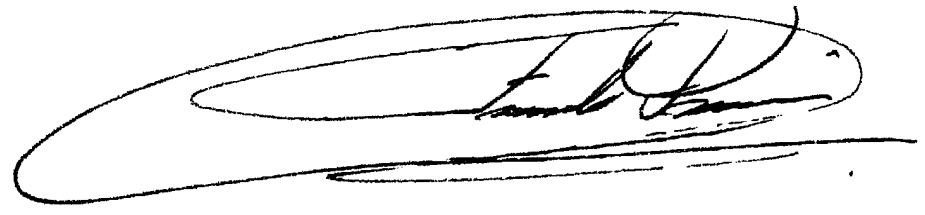
2ª.-El propio aparato electrónico, según la ante-
rior reivindicación, caracterizado por poseer, en su
circuito electrónico, a continuación del transforma-
dor de impedancias, un potenciómetro lineal que per-
mitirá el mayor o menor paso de tensión hacia el in-
terruptor automático electrónico a través de una resis-
tencia protectora, siendo gobernado dicho potencióme-
tro por un botón situado en el exterior del receptá-
culo, siendo esta mayor o menor tensión la que provo-
cará que el interruptor permita un paso variable de
tensión hacia los diodos reguladores y de éstos hacia
una salida directa de conexión a una lámpara exterior
y a los dos cebadores, con sus salidas de conexión
para sendas lámparas exteriores, siendo el encendido
de dichas lámparas variable en intensidad según la
apertura del interruptor controlada por la señal pro-

cedente del aparato musical exterior.

3ª. UN APARATO ELECTRONICO PARA EL CONTROL DE LUCES SICODELICAS.

La presente memoria descriptiva consta de seis hojas escritas a máquina por una sola de sus caras y otra de dibujos que la ilustran.

Madrid, 18 de Octubre de 1979-

A large, stylized handwritten signature in black ink, enclosed within a large, irregular oval shape. The signature is cursive and difficult to decipher, but appears to be a personal name.

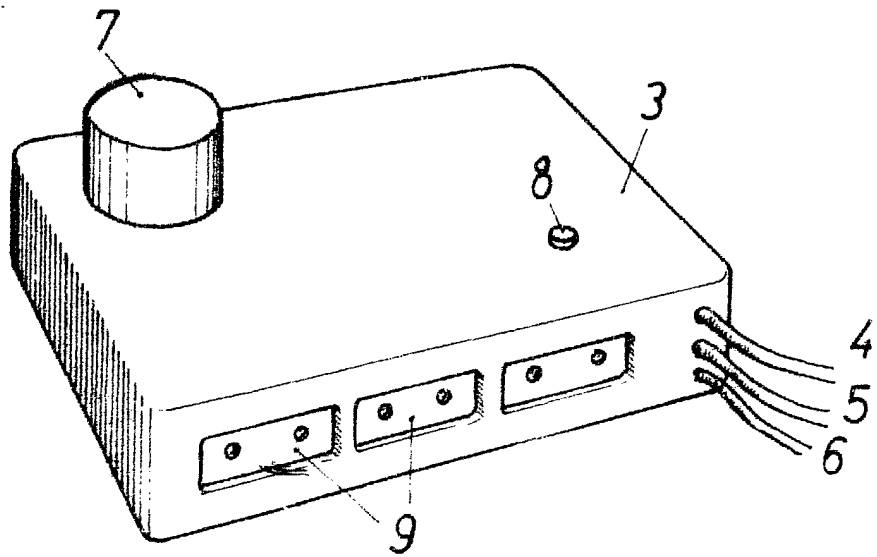


FIG. 1

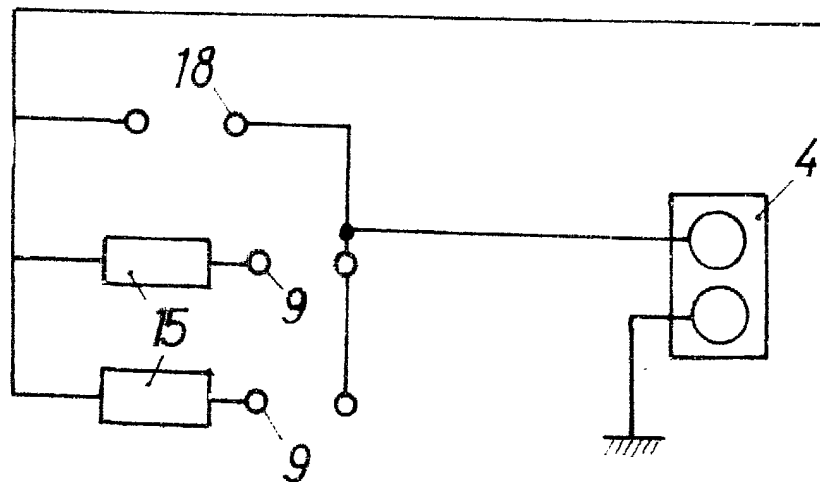
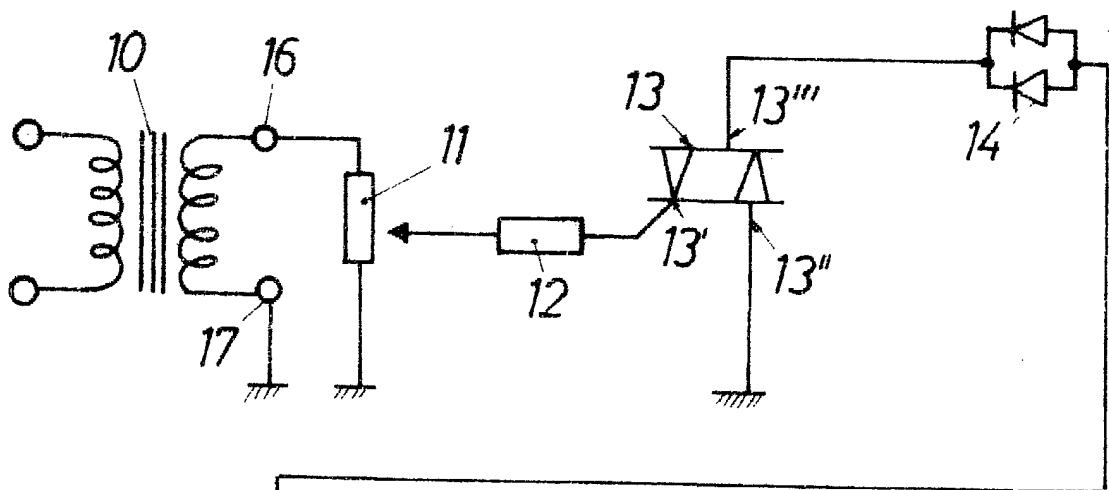


FIG. 2

p.a. Fernando Peraire