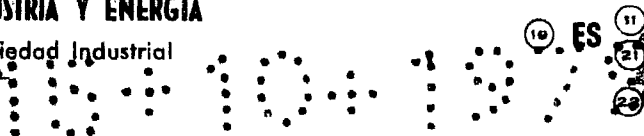




ESPAÑA



11	NUMERO	10	Y
19	ES	21	46186
20	FECHA DE PRESENTACION		

MODELO DE UTILIDAD 1 FEB. 1980

30	PRIORIDADES:	32	FECHA	33	PAIS
31	NUMERO				

47	FECHA DE PUBLICIDAD	51	CLASIFICACION INTERNACIONAL
			B.65 D 5/08

54	TITULO DE LA INVENCIÓN
"TESTERO PARA CUBETAS DE CAJAS ARMABLES".	

71	SOLICITANTE (S)
GRAFOPACK, S. A.	

DOMICILIO DEL SOLICITANTE	
Odena (Barcelona), Carretera N-II, Km. 560	

72	INVENTOR (ES)

73	TITULAR (ES)

74	REPRESENTANTE
Don Ignacio PONTI GRAU	



La presente invención se refiere a un testero para cubetas de cajas armables, del tipo en el cual los laterales están formados por paredes dobles y con lados inclinados respecto a los adyacentes.

5 Las técnicas de armado automático de cajas han evolucionado de forma considerable, hasta tal punto que tienden a solucionar todos los problemas de montaje de cajas. No obstante las cajas que pueden obtenerse son, usualmente de forma cuadrangular o rectangular y difícilmente  
10 pueden obtenerse cajas de lados inclinados, mucho más si las paredes de las cajas son dobles.

Uno de los problemas que presenta el armado de tales cajas es la necesidad de realizar pasadas de engomado en varias direcciones, lo cual aumenta el número de  
15 operaciones a realizar y, en consecuencia, el coste de fabricación.

Estos inconvenientes han sido superados mediante el testero para cubetas de cajas armables objeto de la invención, a partir de lados de doble pared, cuyo testero se  
20 caracteriza por el hecho de que en la zona angular que forman los lados inclinados respecto a los adyacentes se ha previsto un fuelle de configuración sensiblemente triangular, con una línea de plegado mediana, que permite un doblez hacia el interior y rebatible sobre el fondo de la cubeta, en  
25 tanto que los lados inclinados presentan en prolongación sendas aletas dobladas que se sitúan en posición yuxtapuesta a la cara interna del lado situado entre los inclinados, quedando ocultas por la doble pared interior de este lado.

15 10 1979

Todos los lados, inclinados o no presentan sendas pestañas en prolongación de su pared interna que se yuxtaponen al fondo de la cubeta.

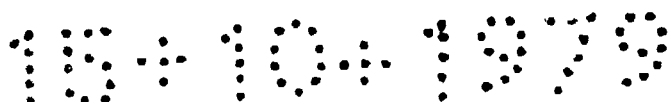
5 Para la mejor comprensión de cuanto queda descrito en la presente memoria, se acompañan unos dibujos en los que, tan sólo a título de ejemplo, se representa un caso práctico de realización del objeto de la invención.

10 En dichos dibujos, la figura 1 es una vista en planta del testero desplegado; la figura 2 es una vista en planta del testero que ha sido plegado parcialmente por lo que respecta a los laterales longitudinales de la cubeta; la figura 3 es una vista en perspectiva en la que aparece una primera fase del armado del testero; la figura 4 es una vista similar, pero representando una fase inmediata respecto a la de la figura anterior; y la figura 5  
15 es una vista en perspectiva del testero de la cubeta armado.

20 El testero descrito consta en los dibujos de un lado intermedio -1-, con solapa -2- abatible para formar la doble pared, de la que se prolonga una pestaña -3- que posteriormente se adherirá al fondo -4- de la cubeta.

25 Dicho testero comprende dos laterales inclinados -5- a ambos lados del anterior, con solapas -6- para formar la doble pared y pestañas -6a- que también se adherirán al fondo -4-.

Estos lados -5- y solapas -6- se prolongan de los laterales longitudinales -7- y correspondientes solapas -8- de la cubeta, con pestañas -9-.



Entre los lados -5- en el fondo -4- hay sendos fuelles triangulares -10- con línea mediana -11- de plegado.

5 De los lados -5- parten aletas -12- y de las solapas -6- aletas -13-.

El armado de la cubeta y testero descritos se realiza del modo siguiente:

10 En primer lugar se engoman los lados -7- y sus solapas -8- para doblarlos mecánicamente, comprendiendo también los lados -5- y sus solapas -6- (figura 2), quedando configurada la lámina en posición apta para su armado propiamente dicho.

15 Seguidamente se levantan los lados -5-6- doblando los fuelles -10- por sus líneas medianas -11-, determinando sendos pliegues que se yuxtaponen al fondo -4-. Simultáneamente se arman los lados mayores -7-8-. Las pestañas -6a- y -9- quedan yuxtapuestas al fondo -4-.

20 Las aletas -12-13- han quedado superpuestas y se doblan hacia el interior alzando seguidamente el lado -1-, cuya solapa -2- se abate sobre -12-13- (figuras 3 y 4), ocultándolas, en tanto que la pestaña -3- queda yuxtapuesta al fondo -4- (figura 5).

25 Como puede apreciarse se ha conseguido un testero con dos lados oblicuos -6- que dan mayor vistosidad a la cubeta, la cual adquiere un contorno de fantasía, mucho más si sus dos testeros (sólo se ha representado uno), son de idénticas características.

Puede, sin embargo, formarse una cubeta con un

1940-1979

solo testero según se ha descrito y el opuesto recto, lo cual dará una configuración muy apropiada para acondicionar camisas y confecciones similares.

5 Independientemente de las aplicaciones que puedan darse a la cubeta con el testero descrito, resulta evidente que su realización es sencilla, simplificándose al máximo las operaciones de engomado y armado, a fin de reducir el coste de fabricación.

10 Serán independientes del objeto de la invención los materiales empleados en la fabricación del testero, formas y dimensiones del mismo y cuantos detalles accesorios puedan presentarse, siempre y cuando no afecten a su esencialidad.

1979

## REIVINDICACIONES

1. Testero para cubetas de cajas armables, del tipo que tienen lados de doble pared por doblez longitudinal sobre sí mismos, caracterizado por el hecho de que comprende un lado intermedio y otros dos lados oblicuos, que flanquean al primero, los cuales se prolongan de los laterales de la cubeta perpendiculares al intermedio, entre cuyos lados oblicuos y el fondo hay sendos fuelles triangulares con línea mediana de doblez, que se pliegan sobre el fondo de la cubeta, en tanto que de los lados oblicuos parten respectivas aletas que se yuxtaponen a la cara interna del lado intermedio, cuya pared interna se abate sobre ellas, ocultándolas.

2. Testero para cubetas de cajas armables, según la reivindicación anterior, caracterizado por el hecho de que las paredes internas de todos los lados presentan sendas pestañas dobladas yuxtapuestas al fondo de la cubeta, quedando superpuestas las correspondientes a los lados oblicuos, sobre los fuelles respectivos.

3. Testero para cubetas de cajas armables.

La presente memoria descriptiva consta de seis hojas foliadas escritas a máquina por una sola cara.

Barcelona, 16 de octubre de 1.979.

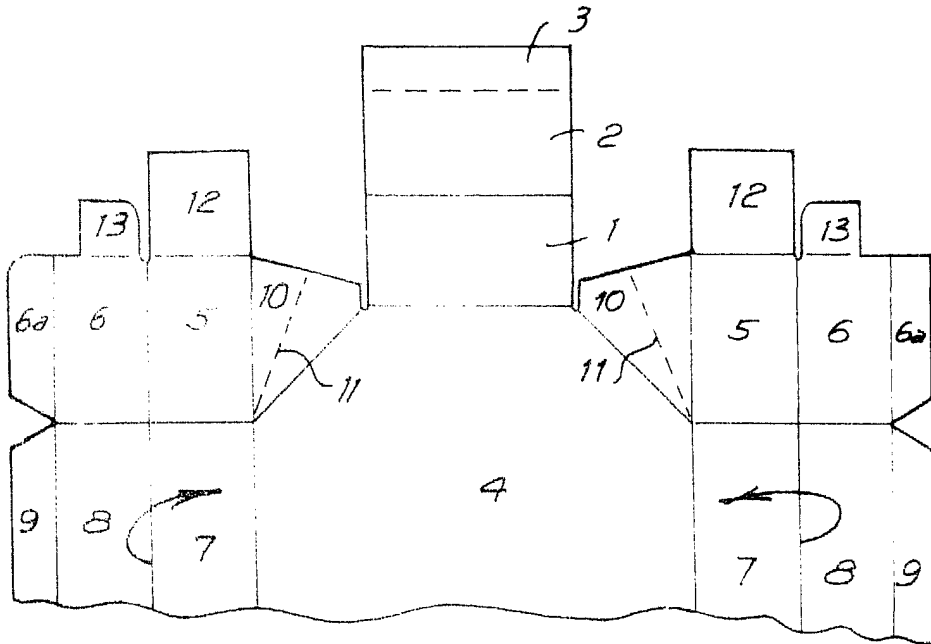
~~GRAFOPACK, S. A.~~

p.a. I. PONTI

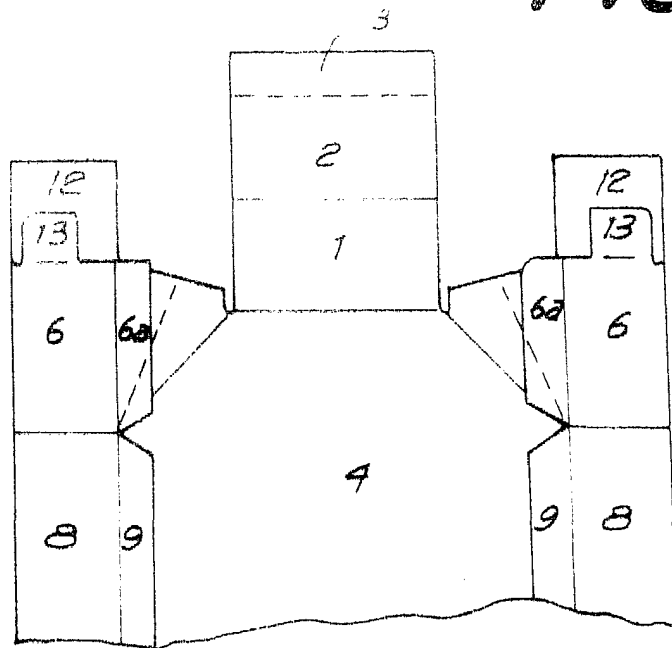
p.p.

15-10-1979

**FIG. 1**



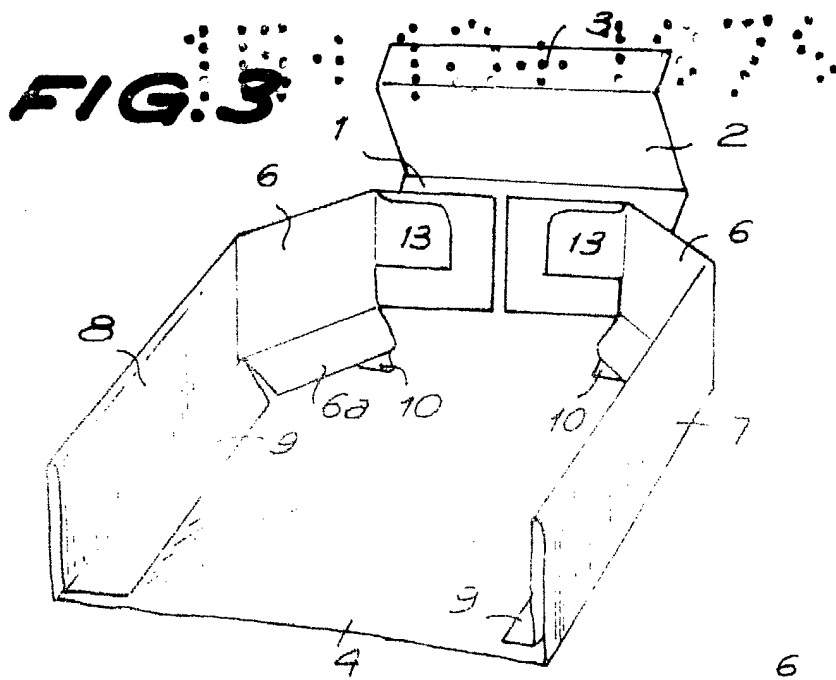
**FIG. 2**



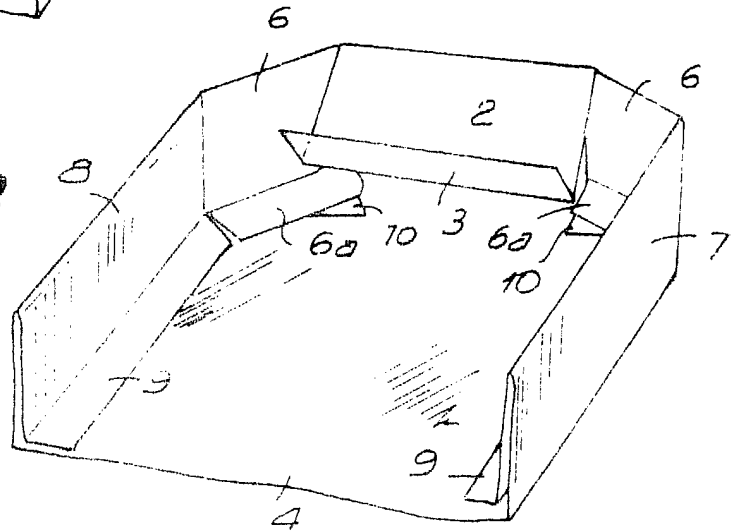
Barcelona, 16 de octubre de 1.979

P.A. J. PORTA

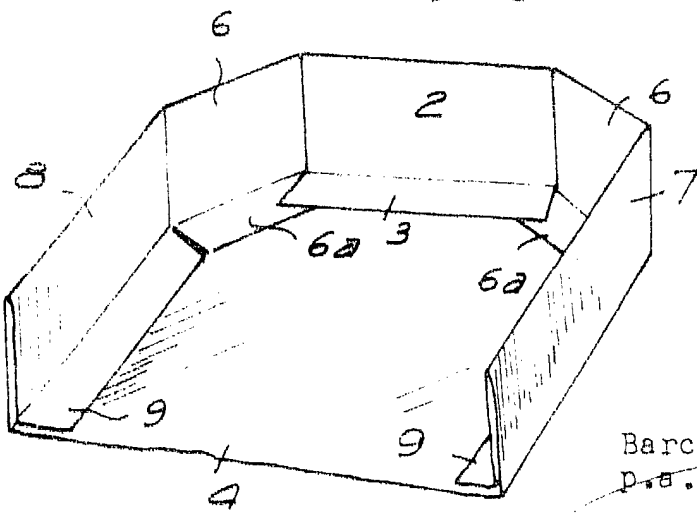
29864/2



**FIG. 4**



**FIG. 5**



Barcelona, 16 de octubre de 1.979

P.<sup>o</sup> I. PONTI

29864/2