

(19) ES	(11) NUMERO <b>245941</b>	(10) Y
(21)	(22) FECHA DE PRESENTACION <b>- 8 ENE. 1979</b>	

MODELO DE UTILIDAD

16 ENE. 1980

(30) PRIORIDADES:	(32) FECHA	(33) PAIS
(31) NUMERO		

(47) FECHA DE PUBLICIDAD	(51) CLASIFICACION INTERNACIONAL <i>G01 R 1/04</i>
--------------------------	---

(54) TITULO DE LA INVENCIÓN  " Tapa para contadores eléctricos "
--

(71) SOLICITANTE (S)  D. JOSE DIEZ LOPEZ (Nacionalidad española)
--

DOMICILIO DEL SOLICITANTE  MADRID-30 C( Estrella Polar, nº 3 - 8º B
---

(72) INVENTOR (ES)
--------------------

(73) TITULAR (ES)
-------------------

(74) REPRESENTANTE  D. Carlos Roeb Ungeheuer
--

PJ/

1  
5  
10  
15  
20  
25  
30

El presente modelo de utilidad se refiere a una tapa para contadores eléctricos, que está constituida en vidrio, en lugar de en plástico como las actualmente existentes en el mercado.

Esta característica ofrece las siguientes grandes ventajas:

- Impide el fraude en el contador, puesto que es imposible que con una aguja incandescente se perfora el vidrio, al contrario de lo que ocurre con el plástico.
- No envejece con el tiempo, permaneciendo sus características consiguientemente inalterables, propiedad que no poseen los plásticos.
- Sirve de protección impidiendo el contacto con los cables en tensión al ser este material aislante.
- Por último, es una solución muy económica para instalaciones rurales.

La primera ventaja señalada, en que nos referimos a la dificultad que con este tipo de tapas existe de realizar fraudes en el contador, se incrementa mediante la utilización de unos tornillos los cuales son precintables por un cable que pasa por unos taladros transversales que llevan en la cabeza estos tornillos. Colocando después un marchamo en estos cables, si se violase la tapa, quedaría evidenciado.

A continuación vamos a describir sobre las adjuntas figuras, una forma concreta de ejecución de esta tapa, significando, que las mismas en lo sucesivo se fabricarán de las formas, tamaños y materiales que se juzguen mas convenientes para cada aplicación concreta, sin que tales variaciones, así como las que se pudieran presentar de modo accesorio repercutiendo sobre su presentación y organización, afecten a la

1 esencialidad reivindicada, por lo que se subraya que todas las tapas para contadores, que se fabriquen dentro de la idea general que se reivindica, con cualquiera de estas modificaciones, no serán sino variantes igualmente comprendidas y protegidas por el presente registro.

5 La fig. 1 muestra una perspectiva en general de la tapa.

La fig. 2 es una vista en planta de la misma.

La fig. 3 es una vista en planta, pero teniendo la tapa incorporada a su soporte.

La fig. 4 es una sección por A-B de la fig. 3.

10 Y por último, la fig. 5 muestra un alzado lateral del conjunto.

Con referencia a dichas figuras y a los números que sobre las mismas representan las partes y detalles de la tapa representada, la descripción del mismo es como sigue:

15 La tapa 1 (figs. 1 a 5 ) está constituida por una carcasa en forma de tronco de pirámide hueca y sin la base mayor, que por uno de los lados de dicha base lleva una pestaña 2 y en el lado opuesto dos solapas 3 provistas ambas de sendos orificios 4, (figs. 1 y 2).

20 Esta tapa se coloca en un soporte 5 (fig. 3) introduciendo la pestaña 2 en el alveolo 10 y atornillando los tornillos 6 cuya cabeza dispone de un pequeño orificio pasante en las solapas 3.

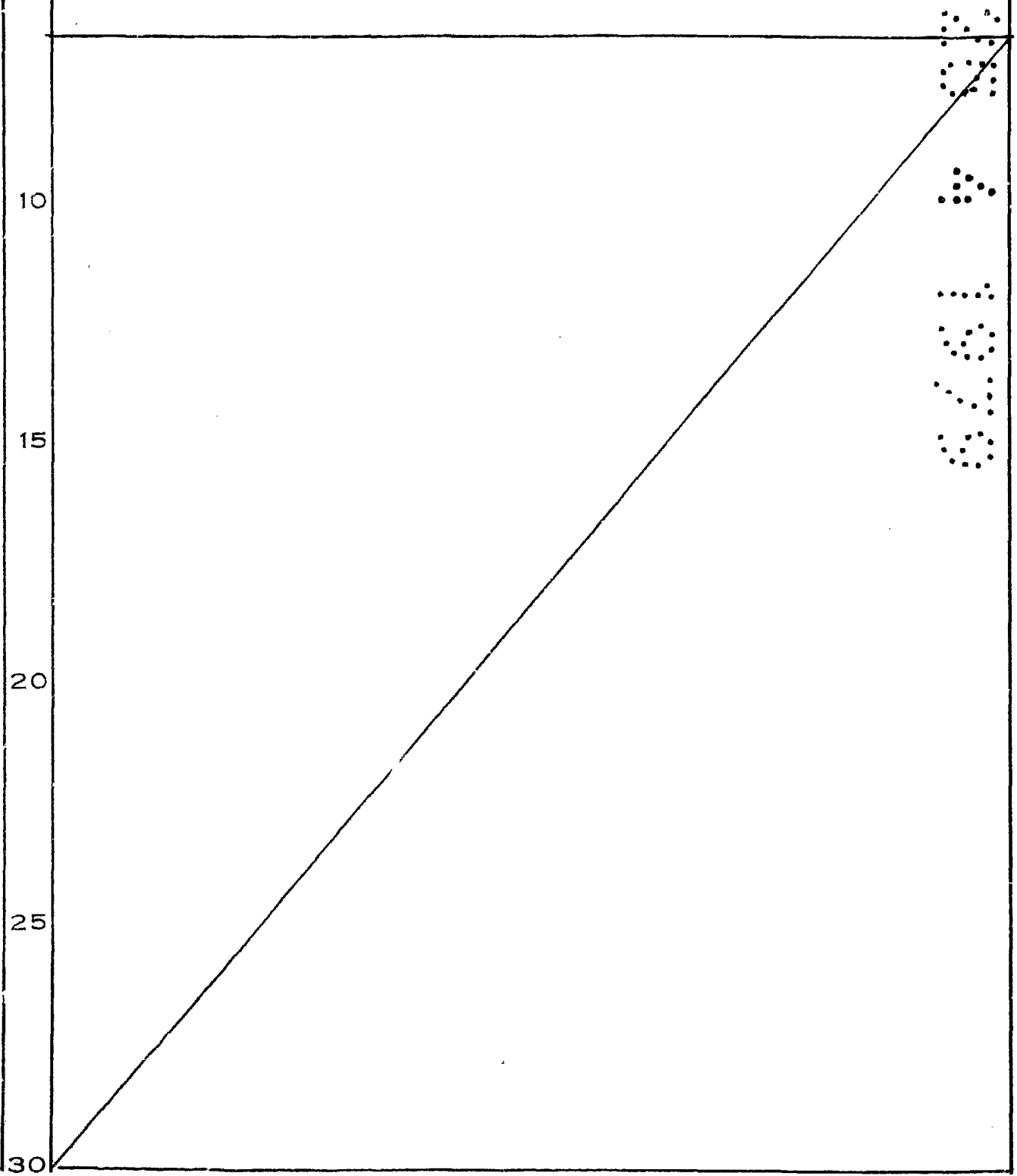
25 Estos tornillos se inmovilizan mediante un cable 7, que se precinta con un marchamo dibujado en la fig. 3.

30 El soporte 5 (figs. 3, 4 y 5) lleva una aleta perimétrica continua 8 y unas aletas discontinuas 9 por su parte interior, con lo cual entre las aletas exterior e interior que-

da encajada la tapa perfectamente.

Evidentemente este soporte 5 debe disponer de dos salientes  
ll previstos de su correspondiente taladro, en donde se acq  
plan las solapas 3 de la tapa.

El presente modelo de utilidad recaerá sobre las siguientes  
reivindicaciones.



1

REIVINDICACIONES

5

10

15

1ª.- Máquina recreativa, caracterizada, porque consiste en un mueble que lleva en su parte frontal varias divisiones, una para cada jugador, divisiones que se prolongan por el interior de la máquina, y llevando en su parte frontal elementos para la introducción de las monedas, estando dotada la máquina de una cinta sin-fín accionada por un motoreductor y un cilindro, teniendo grabadas sobre la cinta un número indeterminado de carriles ligeramente más anchos que el diámetro de la moneda y en alguno de los cuales lleva un número, de manera que al caer la moneda centrada en un carril con número, es arrastrada, con lo que acciona un dispositivo eléctrico que permitirá recuperar tantas monedas como señale el número del carril.

20

2ª.- Máquina recreativa,

Según se describe en la presente memoria descriptiva que consta de cuatro hojas escritas a máquina por una sola de sus caras y dibujos.

25

Madrid,

9 OCT. 1979

Francisco Javier Plaza  
P. P.



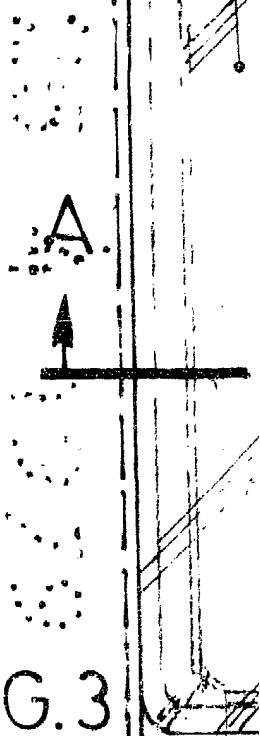
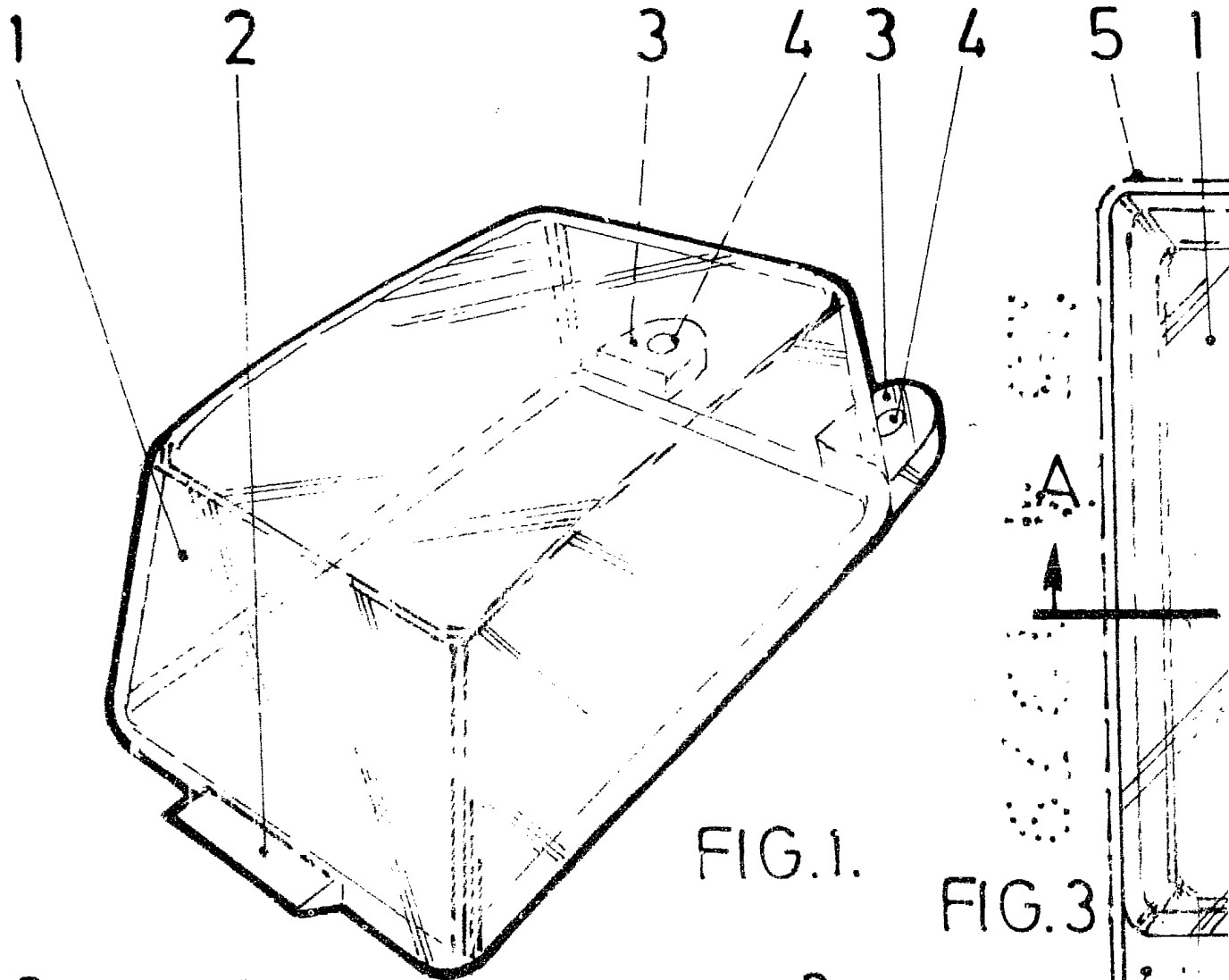


FIG. 1.

FIG. 3.

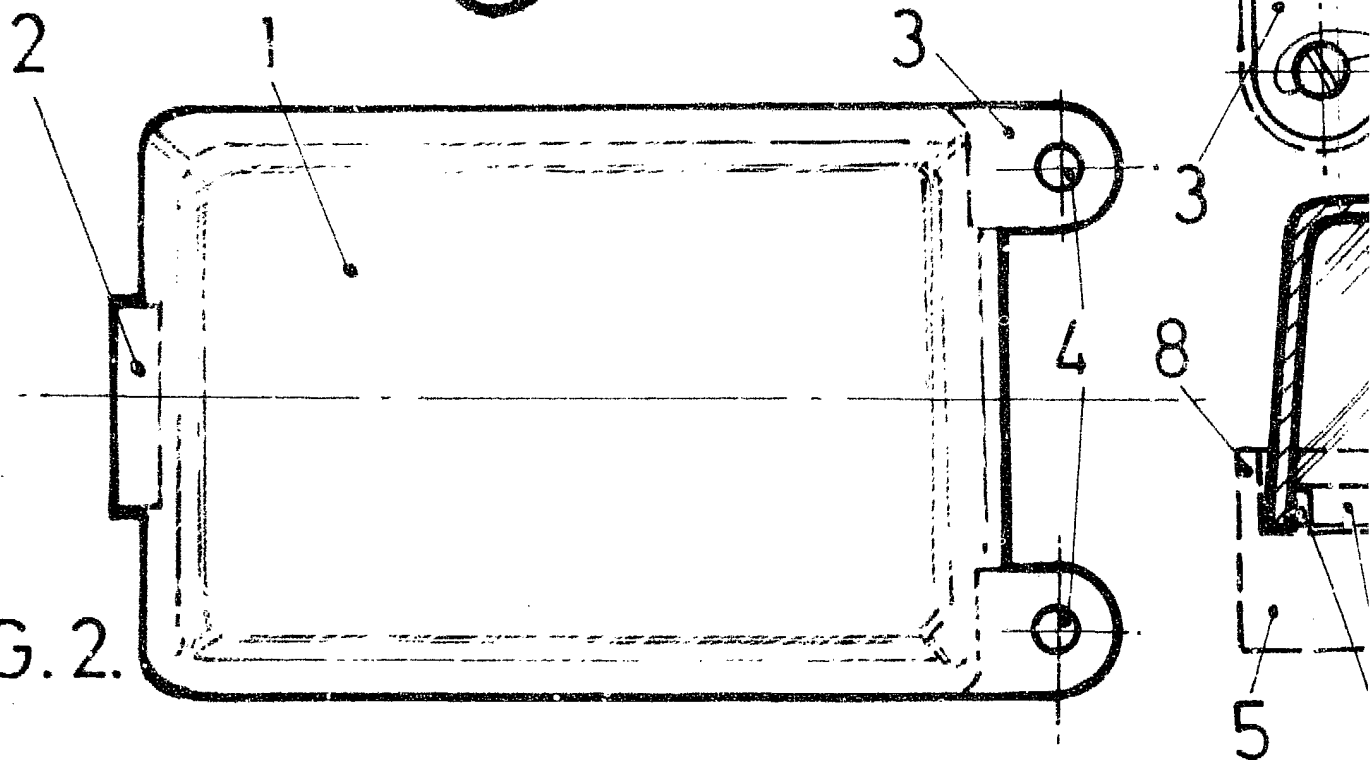


FIG. 2.

5

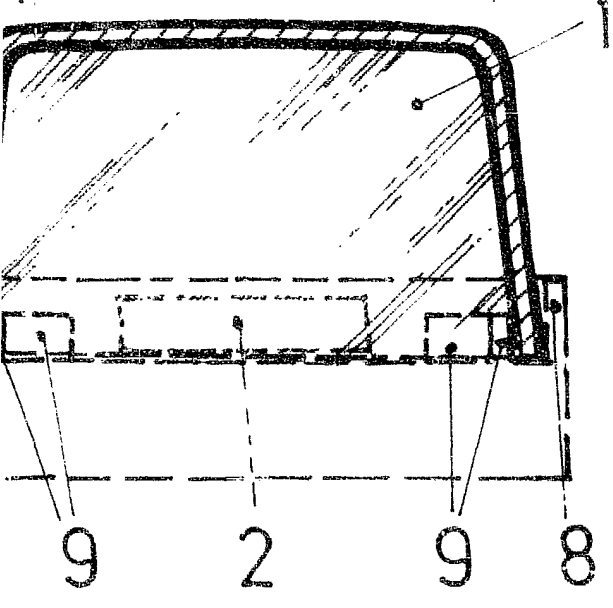
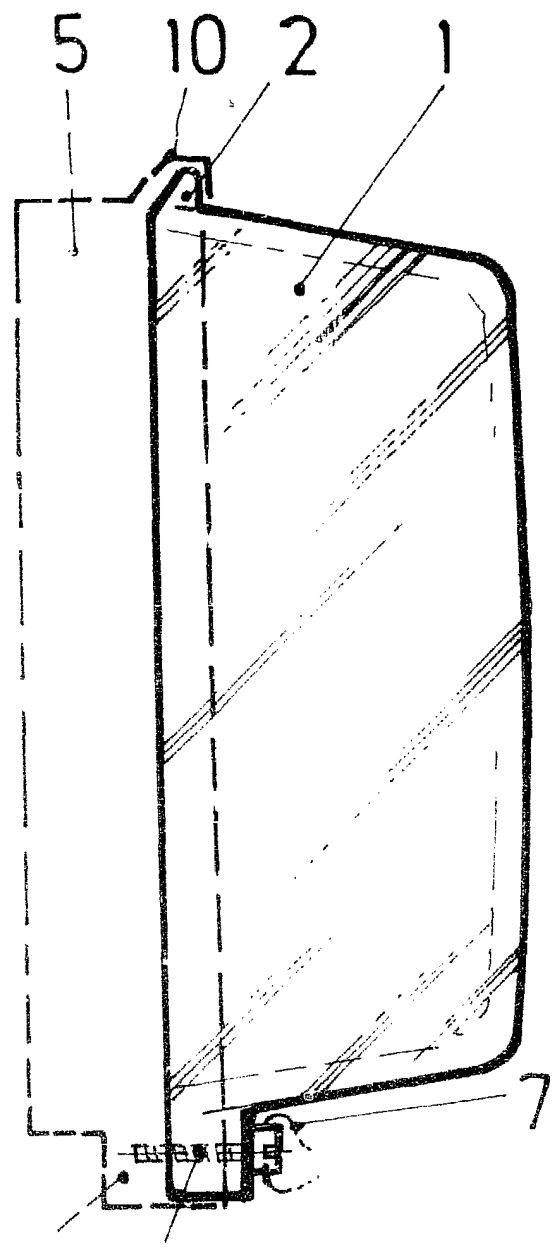
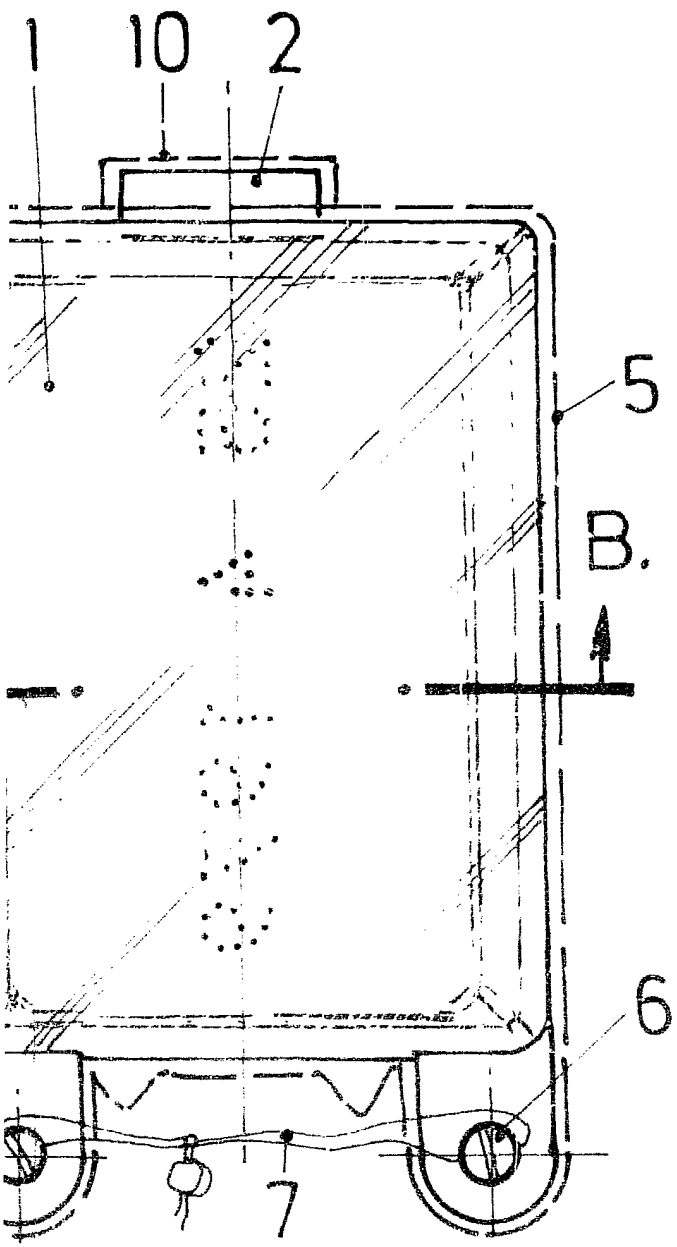


FIG. 5.

FIG. 4.

ESQUEMA DE UN VASO

CARLOS ROEB  
P. E.

Fec.: Alfonso Sánchez