

AÑO 1958

Expediente núm.



245769

REGISTRO DE LA PROPIEDAD INDUSTRIAL

245769

PATENTE DE INVENCIÓN

MEMORIA DESCRIPTIVA

que se acompaña a la solicitud de

una **PATENTE DE invención** por **20** años, en España

a favor de

D. URBANO GARCES GAYA, de nacionalidad

española domiciliado en **LERIDA**

calle de Jaime II, núm. **s/n**

por:

**PERFECCIONAMIENTOS EN LOS DEPURADOS PARA MOTORES DE EXPLOSIÓN
Y COMBUSTIÓN INTERNA CON ELEMENTOS MECANICAMENTE INTERCAMBIABLES EN CARTUCHOS
PARA PUREZA DE LAS MEZCLAS"**

Nº 11519

Agente Sr. **NARANJO**



245769

MEMORIA DESCRIPTIVA

que se acompaña a una solicitud de patente de invención por veinte años, para España y sus Posesiones, por PERFECCIONAMIENTOS EN LOS DEPURADORES PARA MOTORES DE EXPLOSION Y COMBUSTION INTERNA, CON ELEMENTOS RECAMBIABLES EN CARTUCHOS, PARA PUREZA DE LAS MEZCLAS, a favor de D. URBANO GARCES HAYA, de nacionalidad española, residente en Lérida, calle de Jaime II sin número.

La presente invención recae sobre perfeccionamientos introducidos en los depuradores acoplables a los motores de combustión interna y de explosión o de funcionamiento por aceites pesados, fuel oil, gasoil, etc.

5 En el mercado se conocen unos dispositivos de filtraje que presentan el inconveniente de tener que ser recambiados unitariamente o en su mayor parte. Esto lleva consigo, entre otros, dos perjuicios esenciales: uno de ellos es que en atención a razones de economía, los filtros no se cambian con la frecuencia necesaria, y ello conduce a una utilización excesiva de los mismos, que rebaja sus condiciones funcionales; y otro de ellos es porque el recambio de la

10



245769

unidad o de su mayor parte, resulta muy costoso.

15 Con el fin de evitar estos inconvenientes y otros no
menores, derivados de la concepción convencional de los apa-
rayos conocidos, se ha llegado a la presente invención, pa-
ra cuya mejor explicación se acompañan tres hojas de planos
representativas de un ejemplo ejecutivo de la invención, sin
20 caracter limitativo, ya que caben ciertas variantes de rea-
lización sin que con ello se altere el espíritu de dicha in-
vención. En los citados planos,

La fig. 1 es una vista lateral y en corte vertical
del núcleo central y discos de cierre superior e inferior.

25 La fig. 2 es una vista y corte vertical del cartucho
depurador.

La fig. 3 muestra una vista parcial de la envolvente
cortada por su eje vertical.

La fig. 4 es una sección vertical del conjunto.

30 Según la invención, el conjunto consta de un núcleo
central constituido por un elemento cilíndrico tubular (11)
interiormente hueco, y de superficie perforada por una se-
rie de pequeños taladros (5,6,7,8...etc.). Este núcleo cen-
tral (11) tiene su extremo superior dotado de una roscadu-
ra (10) y su extremo opuesto está provisto de un disco que
35 actúa de cierre y base inferior (9') rodeado de un resalte
periférico (4') perforado en su centro (3') para comunicar
con el ánima del núcleo (11).

40 Al extremo libre roscado (10) de este núcleo, se aco-
pla mediante roscadura, otro disco (1) dotado de un resalte
periférico (4), y provisto de una abertura central redonda
(2) con la roscadura coincidente con la del núcleo, para
acoplarse sólidamente uno al otro. Por lo tanto, el núcleo
(11) armado viene a adoptar forma de carrete.



3

245769

45

Este núcleo (11) sirve de soporte a un cartucho cilíndrico (12) que está formado por dos caras de material adecuado (13-15) constituyendo una sección anular. En el espacio comprendido por las dos superficies (13-15) se aloja un material depurador (14) especial, preferiblemente esponjoso. Las dimensiones de este cartucho están calculadas de manera que tenga una altura ligerísimamente menor que la del núcleo (11) y un diámetro ligeramente menor que el de los discos que forman las bases del conjunto, antes descritos.

50

Las paredes del cartucho citado pueden ir o no perforadas, según las variantes de aplicación del aparato.

55

Tanto el núcleo (11) como el cartucho (12) van protegidos por una envolvente (C) cilíndrica, de chapa fina perforada por una serie de taladros (17).

60

El montaje del conjunto es fácil y se desprende de la descriptiva que antecede. Desenroscado el disco (1) se saca el núcleo (11) con su base solidaria (2'). Entonces se acopla sobre el mismo el cartucho (12) haciendo que el núcleo (11) pase a través de la perforación axial (16) del cartucho, que tiene su diámetro ligerísimamente mayor que el del núcleo. Hecho esto, los dos cuerpos así montados se introducen por una de las bases abiertas de la envolvente cilíndrica (C) y entonces se rosca el disco (1) al extremo libre del tubo (11) por sus roscaduras respectivas, con lo que el conjunto habrá quedado sólidamente cerrado y armado formando una unidad apta para su funcionamiento. Cuando el material depurador (14) haya sido usado hasta un límite prudencial, basta desarmar el conjunto operando a la inversa, y recambiar el cartucho (12). El núcleo (11) y la envolvente (C) sirven constantemente sin necesidad de reposición.

65

70



-4-

245769

8

75

Finalmente se hace constar que en la presente invención cabe cualquier variante de realización que no altere el espíritu de lo descrito, pudiéndose realizar en toda clase de materiales y dimensiones adecuadas, sin limitación.

- - - - -

80

N O T A: - Descrito suficientemente lo que antecede, sólo resta consignar que lo que se declara propio y nuevo del solicitante, es lo contenido en las siguientes:

REIVINDICACIONES

85

1 - Perfeccionamientos en los depuradores para motores de explosión y de combustión interna, con elementos intercambiables en cartuchos, caracterizados por constar de un núcleo central constituido por una pieza tubular, cilíndrica axialmente hueca, con múltiples perforaciones en su superficie lateral, la cual tiene su terminal superior provisto de una roscadura, teniendo su terminal inferior provisto de una base discoidal solidaria, rodeada de un resalte periférico y perforada en su centro por un agujero comunicante con el ánima del antes citado núcleo.

90

95

2 - Perfeccionamientos, según reivindicación 1ª caracterizados porque el extremo libre de dicho núcleo, se acopla mediante roscadura, a otro disco simétrico al antes descrito, dotado asimismo de resalte periférico y de perforación central, que actúa de base superior del conjunto y coopera a su cierre.

100

3 - Perfeccionamientos, según reivindicaciones 1 y 2 caracterizados porque sobre el núcleo citado, se acopla de manera intercambiable, un cartucho especial, constituido por dos piezas tubulares concéntricas, una exterior y otra in-



245769

terior, entre las cuales se aloja un cuerpo depurador de material esponjoso adecuado.

106

4 - Perfeccionamientos, según reivindicaciones de 1 á 3, caracterizados porque el conjunto del núcleo y cartucho de material depurador recambiable, se cubren con una envolvente de chapa fina perforada múltiplemente, que queda retenida por los resaltes periféricos de los discos superior e inferior del núcleo, que sujetan el conjunto.

110

5 - PERFECCIONAMIENTOS EN LOS DEPURADORES PARA MOTORES DE EXPLOSION Y DE COMBUSTION INTERNA, CON ELEMENTOS RECAMBIALES EN CARTUCHOS, PARA PUREZA DE LAS MEZCLAS.

- - - - -

115

Todo según queda descrito en la presente Memoria, que consta de cinco hojas foliadas y mecanografiadas por una sóla cara, con un total de ciento diez y ocho líneas y tres hojas de planos que adjunto se acompañan.

Madrid 3 diciembre 1958

P.A.

Atarajic



245768

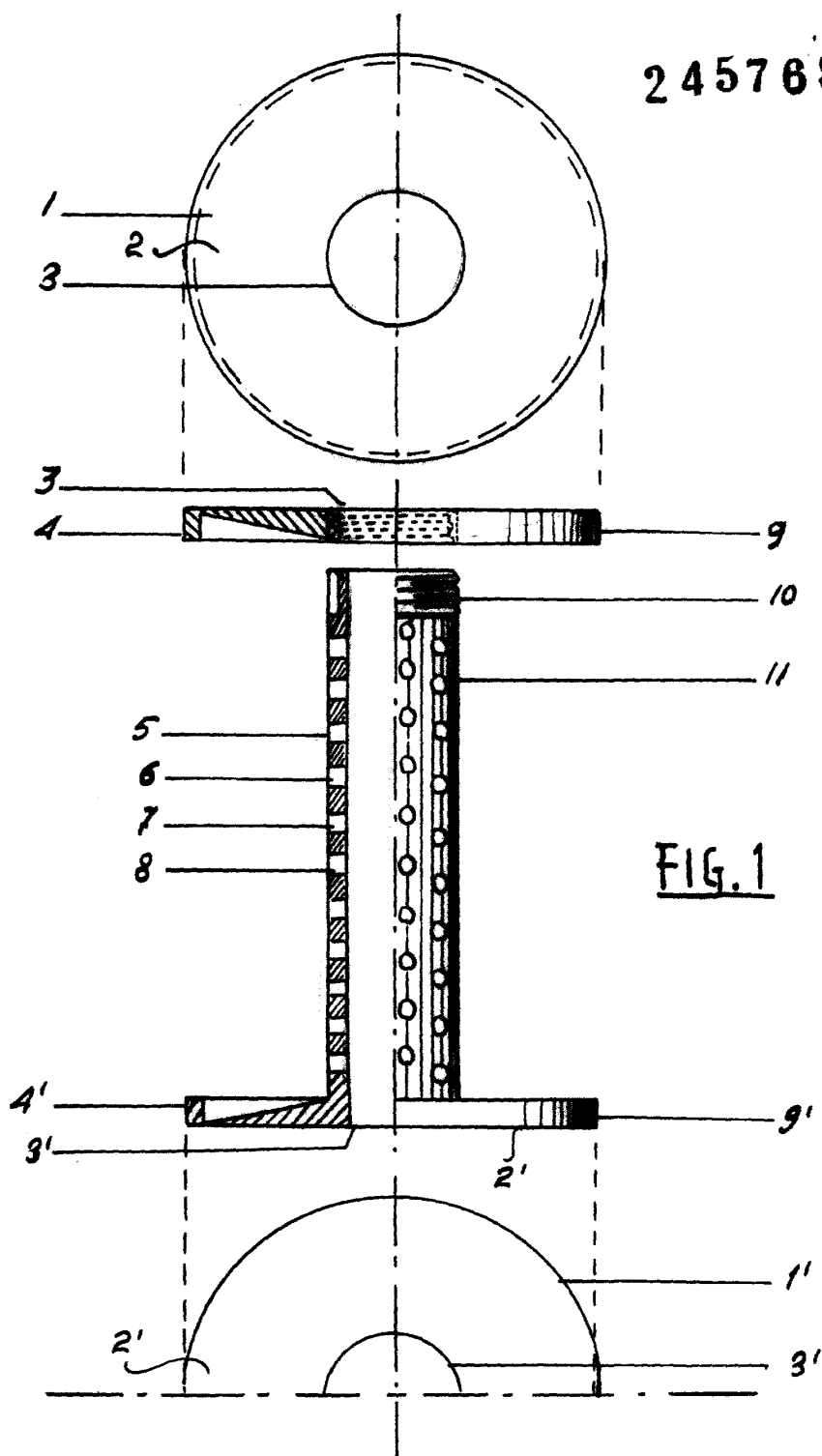


FIG. 1

MADRID 3 DICIEMBRE 1958

Maravij

ESCALA VARIABLE



245789

12

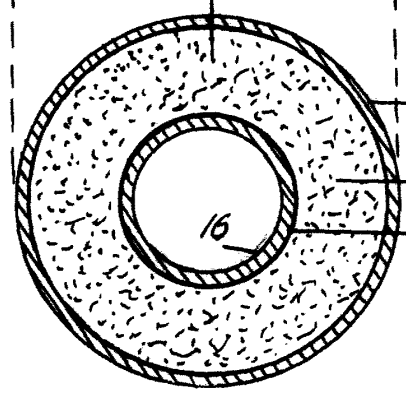
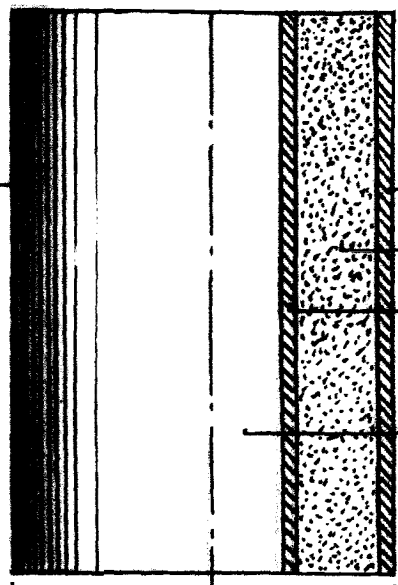
13

14

15

16

FIG. 2



13

14

15

16

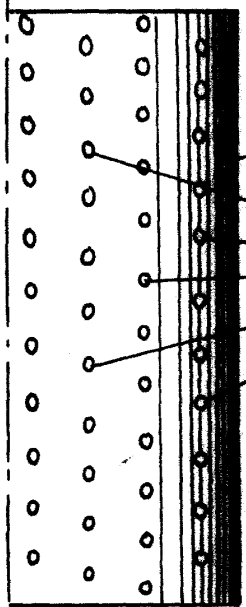


FIG. 3

MADRID 3 DICIEMBRE 1958

Garces

ESCALA VARIABLE



245769

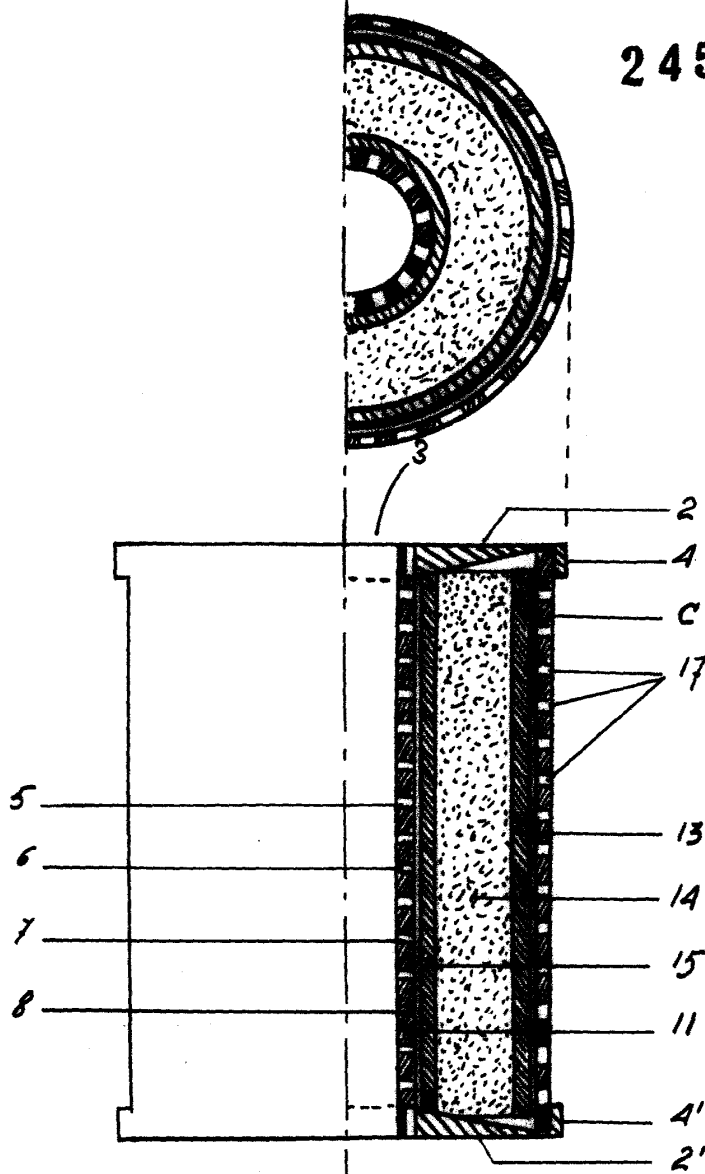


FIG. 4

MADRID 3 DICIEMBRE 1958

Chavez