

AÑO 1958

Expediente núm.



245728

REGISTRO DE LA PROPIEDAD INDUSTRIAL

PATENTE DE INTRODUCCION

MEMORIA DESCRIPTIVA

que se acompaña a la solicitud de

una **PATENTE DE** INTRODUCCION por 10 años, en España

a favor de

Aramberri Hermanos S.R.O., de nacionalidad

española domiciliado en Eibar (Guipuzcoa)

calle de Barrio de Vista Alegre núm. s/n

por:

Un aparato elevadorⁿ

Nº 10949

Agente Sr. Pablos

245728.



245728

PATENTE DE INTRODUCCION

cuyo registro se solicita, por DIEZ años, a favor de ARAMBERRI HERMANOS S.R.C., de nacionalidad española, residente en BILBAO (Guipuzcoa), Barrio de Vista Alegre s/n, por: "UN APARATO ELEVADOR".

Memoria descriptiva

La presente Memoria se refiere a un aparato elevador.

Son conocidos en el mercado gran variedad de aparatos de este tipo los que, con mejor o peor resultado se utilizan preferentemente en la industria del automóvil. Pero, por regla general, estos aparatos adolecen de defectos que, en la práctica, los hacen poco menos que inútiles; así, los hay de

245728



- 2 -

con poca resistencia a la presión o peso, con defectuoso engrane de sus elementos mecánicos, con dificultad, no sólo en la subida, sino en la bajada del mecanismo, con mala sujeción de la base del aparato a la superficie -suelo- en que se apoya, lo
5 que origina frecuentes deslizamientos del vehículo.

Todos estos inconvenientes de los aparatos conocidos, viene a remediarlos el aparato que se pretende proteger y que consiste o, mejor dicho, está constituido a base de un tubo estirado de acero, de largo calculado para la altura del chasis
10 que, en su extremo inferior lleva adosado un plato giratorio que le sirve de base y que tiene practicado en la cara de abajo una serie de nervios o salientes. Para impedir que dicho plato se mueva en sentido ascendente o descendente, dicho tubo tiene practicadas dos acanaladuras circulares a la distancia
15 que señala el diámetro digo espesor del plato, en cuyas hendiduras se coloca un alambre tope.

Forma parte integrante del tubo un cuerpo constituido del mismo material, que queda introducido en dicho tubo por dos orificios que lleva a sus lados, quedando la parte central del referido cuerpo, en el espacio que corresponde a
20 los dos orificios, hueca, para que en su interior se alojen dos piezas también agujereadas.

La pieza de la parte superior lleva por detrás y en su parte de abajo, un alojamiento en U en el que queda acoplado
25 un rodillo y por la parte superior delantera, adopta la forma de un gatillo. La pieza inferior lleva, en su parte trasera superior un alojamiento en U en el que gira una pieza-gancho, cuya parte delantera coincide con el rodillo en el que encaja, siendo su parte trasera saliente hueca para alojamiento de la palanca; la parte delantera de esta pieza
30



coincide con la caja del cuerpo central y, por su parte inferior, descansa sobre un muelle espiral.

Para mayor comprensión del objeto que se desea proteger, se acompañan unos dibujos en los que, el primero de ellos nos muestra un despiece del aparato, siendo la Fig. I el tubo 1 que tiene la hendidura 2 y el alambre 3, la hendidura 4 y el alambre 5, la hendidura 6 y el alambre 7, siendo 8 el plato que tiene unos nervios 9. La Fig. II representa el cuerpo central 10, siendo 11 y 12 las bocas. La Fig. III nos muestra la pieza inferior, siendo 14 el gatillo en forma de cuya 15 que tiene el alojamiento de la barra 21 de la Fig. VII. La Figura IV nos muestra la pieza superior 17, siendo 18 el alojamiento del rodillo. La Fig. V es el muelle espiral y la Fig. VI es el alambre.

La Figura del dibujo 2º, representa una vista del aparato una vez montado, siendo 1 el tubo, 2 la hendidura circular superior, 3 el alambre tope, 4 la hendidura de abajo, 5 el alambre tope, 6 la otra hendidura circular y 7 el alambre tope, 8 es el plato, 9 es el cuerpo central, 10 la pieza superior digo la boca de la pieza central o cuerpo, 11 la boca inferior, 12 la pieza superior que tiene la muesca delantera 13, el hueco en U 14 y el rodillo 15, 16 es el agujero en U de la pieza inferior 17, en cuyo agujero se mueve por giro la pieza 18 que tiene el gatillo 19 y el agujero 20, siendo 21 los salientes que encajan en el cuerpo; 22 es el muelle espiral.

El funcionamiento del aparato es el siguiente: Al accionar la palanca obliga a que la pieza que lleva el rodillo giratorio haga subir el cuerpo que con la lengüeta fija que lleva el otro lado suba la carga con entera facilidad; para bajar, basta que se introduzca la palanca entre los salientes



del costado de la pieza que lleva el rodillo y la saliente del cuerpo en la parte del costado, que va bajando de una manera rápida o paulatinamente a voluntad.

5 Se ha de hacer la advertencia que el aparato que se desea proteger puede fabricarse con la lengüeta giratoria con eje, cuyo sistema origina el que dicha lengüeta pueda dejarse en posición vertical, una vez usado el gato para poder entrarlo en funda y que ocupe menos espacio. Pero ello, así como cualquier otra modificación que no altere la esencialidad de lo
10 que se protege en la Nota, no entraña variedad alguna dentro de la concepción del invento, bien se refiera al cambio de forma, dimensiones, etc.

- N O T A -

Se reivindicán los puntos siguientes:

- 15 1.- Un aparato elevador, que se caracteriza por estar constituido a base de un tubo estirado de acero que, en su extremo inferior, lleva adosado un plato giratorio que tiene practicados en la cara de abajo una serie de nervios o salientes; dicho tubo, tiene practicadas en su parte superior e inferior
20 unas hendiduras circulares que llevan encima un alambre tope; entre las dos asanaduras de la parte inferior, va dispuesto el plato.
- 25 2.- Un aparato elevador, según 1ª reivindicación, que se caracteriza por formar parte integrante del tubo un cuerpo constituido del mismo material que se introduce en dicho tubo por dos orificios que lleva a sus lados, quedando la parte central del referido cuerpo, hueca en el espacio que media entre dichos orificios a fin de que se alojen en su interior dos piezas también agujereadas.
- 30 3.- Un aparato elevador, según reivindicaciones anteriores,



2 D

que se caracteriza, porque la pieza de la parte superior lleva por detrás y en su parte de abajo, un alojamiento en U en el que, por medio de eje, queda acoplado un rodillo y, por la parte superior delantera, adopta la forma de un gatillo. La
5 pieza inferior lleva en su parte trasera superior, un alojamiento en U en el que gira una pieza-gancho, cuya parte delantera coincide con el rodillo en el que se desliza, siendo su parte trasera saliente hueca para alojamiento de la palanca; la parte delantera de esta pieza coincide con la caja del cuerpo central y, por su parte inferior, descansa sobre un muelle
10 espiral.

4.- UN APARATO ELEVADOR.

Consta la presente Memoria de cinco hojas mecanografiadas y foliadas por una sola de sus caras y de dos dibujos.

Madrid,

2 DIC. 1958/

P.A.

245728

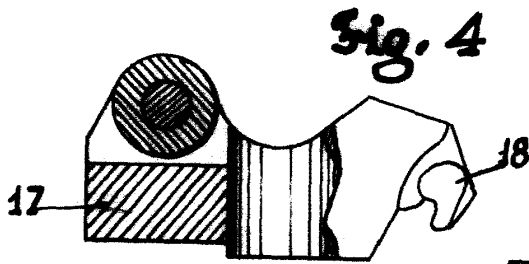


Fig. 4

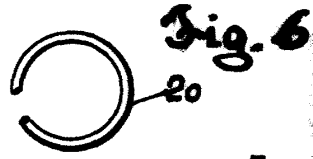


Fig. 6

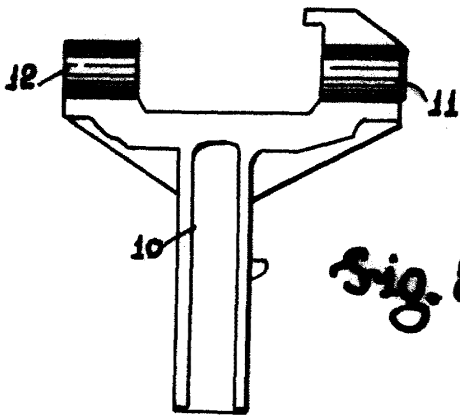


Fig. 2

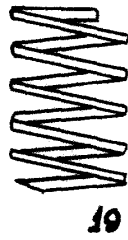


Fig. 5

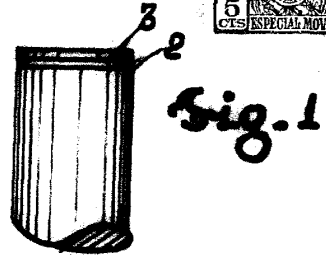


Fig. 1

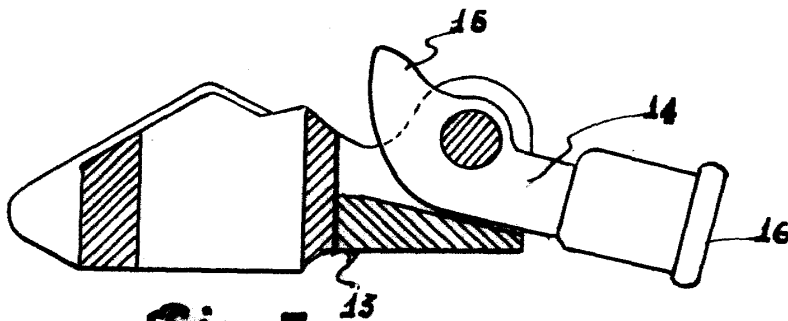


Fig. 3

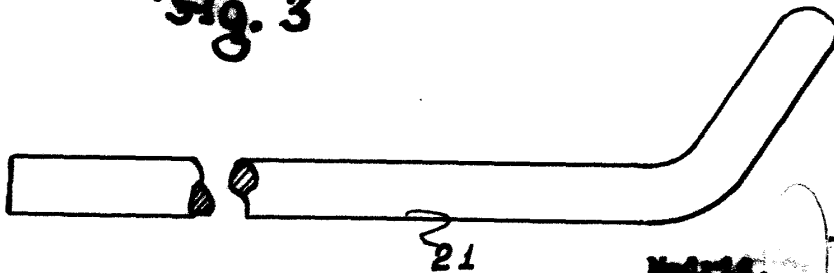


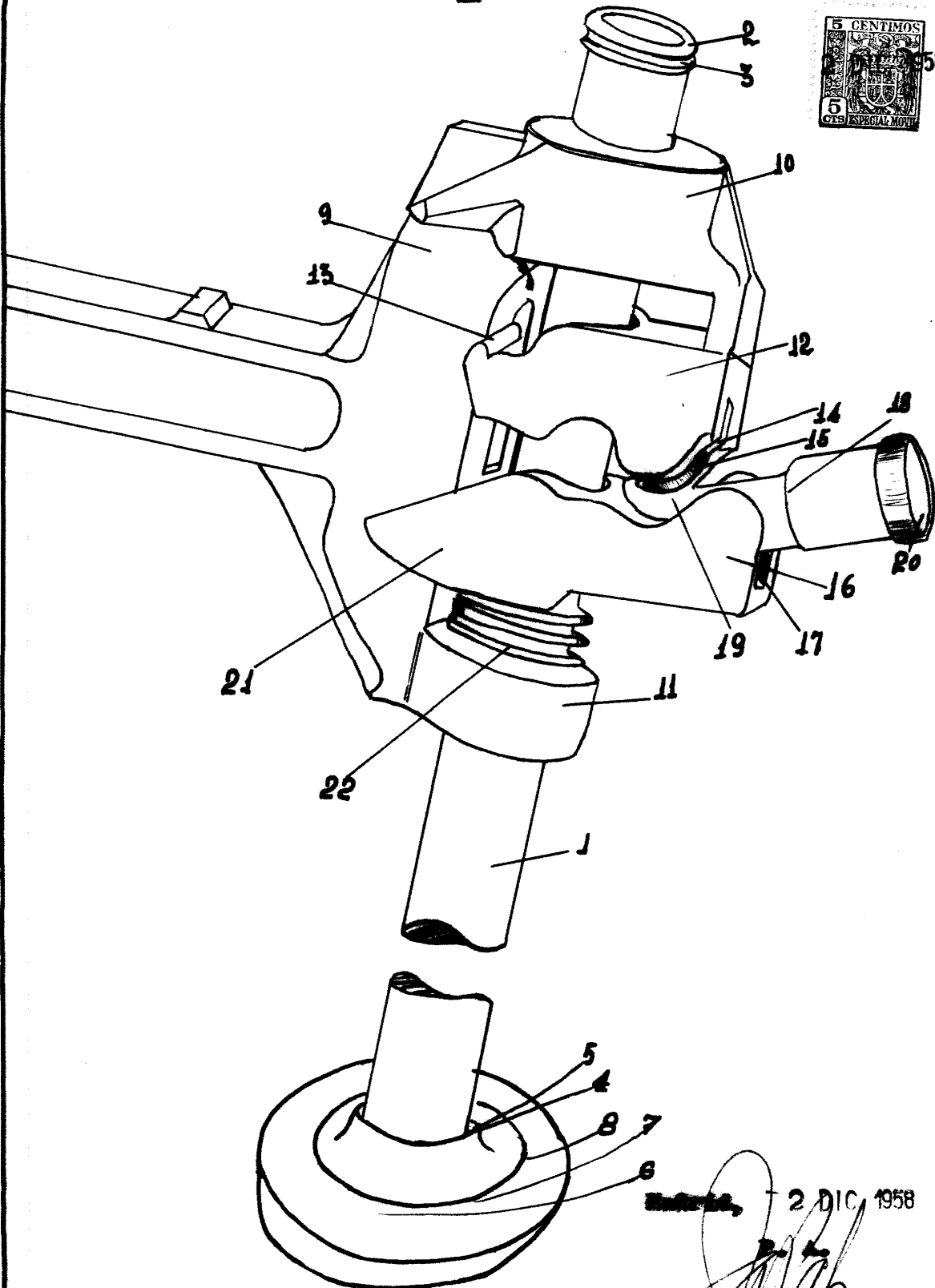
Fig. 7

MARCA,

2 DIC 1958

P. A.

245728



2 DIC 1958